

Cene naraščajo

Danes, ko so pred nami analize gibanja cen v lanskem letu, lahko zatrdimo, da so cene proizvodov in storitev, kjer je družbena kontrola cen v pristojnosti SML lani naraščala nadpovprečno. Dolgoletno zadrževanje teh cen bodisi na negospodarski ravni (stanarine) bodisi na ravni, ki ni omogočala družbenim potrebam ustreznega razvoja (komunala), je v Ljubljani povzročilo vrsto problemov, kot so preslabo vzdrževanje stanovanjskih hiš in zastajanje v komunalni opremljenosti predvsem starejših stanovanjskih sosesk.

Voda, taxi, stanarine ...

Tako so se lani (v primerjavi z letom poprej) zvišale komunalne storitve za povprečno 29 odstotkov in sicer: vodarina za 23 odst., kanalščina za 29,2 odst., mestni plin za 7,7 odst., mešani plin in propanbutan za 51,2 odst., toplotna energija za 13,2 odst. ter odvoz smeti in odpadkov za 32,1 odstotka.

V začetku lanskega leta so se za 70 odstotkov podražile tudi pogrebne storitve, vendar so stare cene veljale še od 1. 1972. Druge komunalne storitve pa so se podražile šele v drugem polletju lanskega leta.

Skupščina mesta Ljubljana je dala soglasje k višjim cenam vozovnic v mestnem potniškem prometu januarja 1975. OZD Viator je priložnostne vozovnice z uporabo žetona podražil (če ste pozabili) za 25 odstotkov, druge priložnostne vozovnice pa za 66,7 odstotka. Cene delavskih in dijaških mesečnih vozovnic so ostale nespremenjene.

Dimnikarske storitve so se podražile oktobra lani, ko je dala SML soglasje k linearnemu povečanju za 17 odstotkov. Nove cene omogočajo OZD Dimnikarstvo minimalno akumulacijo za modernizacijo zastarele dimnikarske službe v Ljubljani.

Avtotaxi storitve so OZD Viator in zasebniki podražili oktobra lani za povprečno 10 odstotkov. Istočasno s podražitvijo pa se je izboljšal tudi sistem zaračunavanja polnega in praznega kilometra.

Stanarine so se podražile v skladu s programom izvajanja dogovora o politiki cen v letu 1975 v SR Sloveniji, ki je dopuščal obračun točkovanja stanovanj iz leta 1973 in 25 odstotkov podražitev na osnovi

novoga točkovanja obračunanih stanarin. Ker novo točkovanje lani še ni bilo obračunano, je Stanovanjska skupnost Ljubljana s soglasjem vseh občinskih skupščin s samoupravnim sporazumom uveljavila 1. maja 1975 kot akontacijo za 37,5 odstotka večje stanarine.

Višje oskrbnine, dražji obrtniki

Cene storitev socialnih zavodov so se lani podražile za okoli 22 odstotkov. Podražitev je bila nekoliko manjša v domovih za upokojence in sicer v Domu na Bokalcih 17 odstotkov in v Domu Centra 22 odstotkov. V nekaterih domovih za usposabljanje mladine, kjer so bile cene zelo nizke (Dom Malči Beličeve), je bila podražitev nekoliko večja. Podražitev oskrbnih dni za povprečno 22 odstotkov je bila v skladu z merili dogovora o politiki cen za lansko leto. S podražitvijo oskrbnih dni so socialni zavodi predvsem nadomestili povečanje življenjskih stroškov. Življenjska raven oskrbovancev je ostala s tem nespremenjena, ponekod pa se je ob ostrih varčevalnih ukrepih celo znižala. Soglasje k novim cenam oskrbnih dni v socialnih domovih je dal Zavod za plan, statistiko in cene mesta Ljubljane po predhodnem mnenju ustanoviteljev-občinskih skupnosti za socialno skrbstvo, za republiške zavode pa IS SML.

Obrtne storitve so se po podatkih Zavoda SRS za statistiko podražile v Ljubljani v obdobju december 1974-december 1975 za povprečno 20,9 odstotka, kar pomeni za 2,9 poena več kot je dopuščal družbeni dogovor. Kljub temu, da je za obrtne storitve uveljavljeno obvezno evidentiranje cenikov pri Zavodu za plan, statistiko in cene, skoraj tričetrt zasebnih obrtnikov lani ni evidentiralo novih cen. Prav tako Zavod ni evidentiral nikakršnih sprememb cen v servisnih trgovskih organizacijah, ki niso samostojne TOZD, kjer so cene z odlokom SML zadržane na ravni iz leta 1974 in se lahko spremenijo samo s sporazumom s spremembo zadržanih cen. Zavod pri evidentiranju novih cen obrtnih storitev v povprečju ni presegel po družbenem dogovoru dopustne 18 odstotne podražitve. Predpostavljamo pa

lahko, da so nekateri zasebni obrtniki podraževali svoje storitve neevidentirano. V družbenem sektorju, kjer imajo TOZD cene večinoma evidentirane pri Zavodu za plan, statistiko in cene pa so nekatere TOZD, posebno servisi za popravilo avtomobilov, zaračunavale svoje storitve na osnovi števila ur, ki so za določeno opravilo normirane od proizvajalcev. Ker delavci dela niso opravljali tako, kot predvideva proizvajalec, je tržna inšpekcija ugotovila, da je bilo število zaračunanih ur večje od števila dejansko opravljenih ur. Zaradi takšnega protipravnega oblikovanja cen storitev, so cene v obrti naraščale nekoliko hitreje, kot je bilo predvideno v družbenem dogovoru.

Se bo kruh podražil letos?

Cene gostinskih uslug so se v obdobju december 1974-december 1975 povečale za povprečno 22,5 odstotka. Podražitve v gostinstvu so povzročile spremembe nabavnih cen pijač in živil, spremenjene stopnje prometnega davka ter v manjši meri povečanje pribitka. Relativni pribitek se lani v gostinstvu ni povečal. Za večje absolutne pribitke pa je odpadel manjši del podražitev gostinskih uslug. Zavod za plan, statistiko in cene je lani zajel z obveznim evidentiranjem gostinskih uslug oziroma storitev družbene in zasebne gostinske obrate.

Kar zadeva druge proizvode in storitve, ki so v pristojnosti družbene kontrole cen SML povejmo, da se cene osnovnih vrst kruha lani niso spremenile, ker je ostala nespremenjena cena moka. Določanje cen mleka in mesa v prodaji na drobno je prevzela republika in je urejeno s samoupravnim sporazumom o združevanju v živinorejsko poslovno skupnost Slovenije, na katerega daje soglasje Zavod SR Slovenije za cene.

In kakšne so letošnje tendence? Rečemo lahko, da so se tendence lanskega leta postopno umirjanja cen nadaljevale tudi letos. V januarju so bile cene v prodaji na drobno za 6,2 odstotka večje od povprečja za lansko leto in za 0,1 odstotka višje od cen lani decembra. Industrijski izdelki so se januarja podražili za 0,8 odstotka, obrtne storitve za 0,3 odstotka, živila pa so bila celo malo cenejša kot decembra lani. Nespremenjene so ostale tudi cene komunalnih storitev. Hitrejša naraščanja cen lahko pričakujemo v drugem četrtletju letošnjega leta.

S. D.

fotomozaik

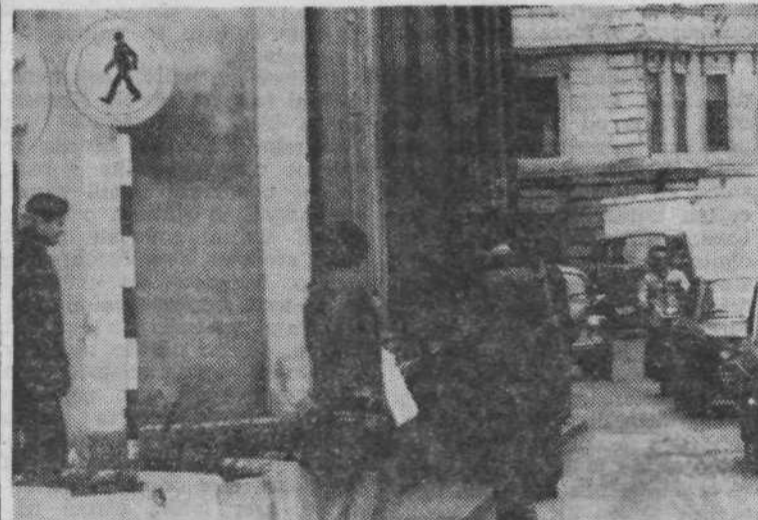
Pogosto zaidemo v škarje ali »zamaške«. Nevarnost preži tam, kjer jo pogosto najmanj pričakujemo. Naslednje slike pa nam kažejo, kje je nenehna nevarnost.



1. Na Titovi cesti ob Viatorju je prehod, ki velja za enega najnevarnejših v Ljubljani. Tik pred prehodom je namreč avtobusno postajališče, tako da je nepregledno za pešce in voznike. Na tem mestu bodo postavili semafor.



2. Karlovški most je nedvomno najbolj razvpiit prometni zamašek in ne brez vzroka. Predvsem ob nedeljah in zadnje dni praznikov se na obe strani vijejo nepregledne kolone motoriziranih turistov. Tovariši v modrih uniformah so celo začasno uvedli enosmerni promet, a menda ni zadovoljivo učinkovit.



3. Wolfova cesta je za pešce neprehodna. Sicer posamezniki redno dokazujejo nasprotno, a s tem spravljajo v nevarnost sebe in druge. Grlo je že brez pešcev komaj dovolj za obe smeri, če pa se »nabašejo« š pešci je problem več kot očiten.



4. Tudi ob Magistratu je nepremišljeno izbran prehod. Zebra je zarisana tik za nepreglednim ovinkom. Le trenutek zamišljenosti in nesreča je tu. Izrečen je bil tudi predlog, naj bi naredili zebro preko celotnega ovinka, podobno kot pred Namo.

ANDREJ SELAN

NAŠIM TRGOVCEM V PREMISLEK

Plačana realizacija

Saj se spominjate, da smo se že pred leti spoprijeli z uvajanjem obračuna po plačani realizaciji. Letos znova začnemo z bitko od fakturirane k plačani realizaciji, pa čeprav že zdaj, ko smo šele na startu, mnogi začnajo s teorijo faktur — zlasti nekateri trgovci v Centru, razumljivo pa tudi drugod po Ljubljani. Domala vsi vprek so prepričani, da za njihov odnos do proizvajalca, katerega blago prodajajo, plačana realizacija ne pride v poštev. Ne more, ker preprosto nimajo denarja, obratnih sredstev, da bi za proizvajalčevo blago odšteli gotovino prej, kot bi ga sicer prodali, pretopili v denar, spravili v promet, med potrošnike.

Ce bodo potemtakem pritiski, kar zadeva plačano realizacijo obveljali, bodo trgovci zmanjševali svojo ponudbo, praznili bodo skladišča, in kar bo pri vsej stvari najbolj skrb vzbujajoče — čez noč bodo prenehali razmišljati v prid potrošnika, našega občana. Slej ko prej, seveda pod pogojem, da se bodo tako obnašali, kakor pripovedujejo, bodo začeli kratkoma izsiljevati z dveh front — v smeri proizvajalca, ki jim bo moral gledati »skozi prste«, če bo hotel prodajati svoje blago preko njihovih trgovin in v smeri potrošnika, ki bo z negotovanjem ob skromni ponudbi trgovine izsiljeval zanj

popustljivost glede plačane realizacije.

Toda, stvari, vsaj kar zadeva plačano realizacijo, so več kot jasne: trgovina bo hočeš nočeš, najsi bodo njeni nameni drugačni, morala prevzeti novo vlogo v procesu družbene reprodukcije. Očitno je spoznanje, da se od tega procesa, katerega sestavni del je že danes, ne bo mogla lahko odtujiti. Postati bo morala (tega bi se morali naši trgovci zavedati!) »podaljšana roka« proizvodnje, končna postaja blaga na poti med proizvajalci in potrošniki. Postati bo morala celica tudi na koncu, ko gre za delitev ustvarjenega dohodka.

V tem primeru plačana realizacija ne bo nikomur več kamen spotike. Trgovina bo še naprej dobro založena s kakovostnim blagom, za njena obratna sredstva, o čigar pomanjkanju toži, kot neboljen otrok, ne bo več nikogar bolela glava, dohodek bo še naprej dosegljiv, proizvajalec in potrošnik pa bosta več kot zadovoljna.

Kako preprost je ta nauk, se vam ne zdi? A kaj pomaga, ko ga nekateri trgovci v Centru in v ostalih ljubljanskih občinah, skratka po vsej Sloveniji, ne samo pri nas, nočejo razumeti za nobeno ceno. Kljub temu, da bo sistem plačane realizacije zakon za vse.

I. V.