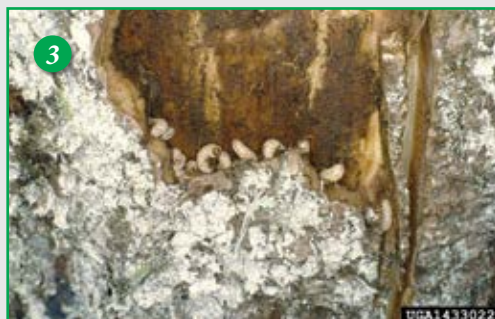


# Iščemo karantenske in druge gozdu nevarne organizme

## Orjaški smrekov ličar (*Dendroctonus micans*)

Andreja Kavčič, Oddelek za varstvo gozdov,  
Gozdarski inštitut Slovenije, ([andreja.kavcic@gozdis.si](mailto:andreja.kavcic@gozdis.si))



# Orjaški smrekov ličar

## LATINSKO IME

*Dendroctonus micans* (Kugelann, 1794)

## RAZŠIRJENOST

Večji del Evrazije – od Evrope preko Sibirije do Japonske. V Evropi areal sega od Belgije, Francije in Velike Britanije na zahodu do Finske in Švedske na severu ter Turčije na jugu (Slika 1).

## GOSTITELJI

V glavnem smreke (*Picea* spp.) – pojavlja se na evrazijskih in severnoameriških vrstah, med drugim na navadni smreki, *P. abies*; omoriki, *P. omorika*; sibirski smreki, *P. obovata*; kavkaški smreki, *P. orientalis*; sitki, *P. sitchensis*; beli smreki, *P. glauca*; srebrni smreki, *P. pungens* in Engelmannovi smreki, *P. engelmannii*. V manjši meri tudi bori (*Pinus* spp.), jelke (*Abies* spp.), evropski macesen (*Larix decidua*) in ameriška duglazija (*Pseudotsuga menziesii*). Naseli še živa drevesa – oslabela, poškodovana in bolna ter tudi zdrava.

## OPIS

Pojavlja se v zrelih smrekovih sestojih. Odrasli osebki so temno rjavi hrošči cilindrične oblike, ki s 6–9 mm dolžine spadajo med naše največje podlubnike (Slika 2). V populaciji prevladujejo samice (razmerje 1 : 10 ali več). Rojijo od maja do avgusta. Samica naseli gostitelja, se pregrize v skorjo ter v floemu in kambiju naredi plosko zarodno kamrico, kamor izleže 100 do 150 jajčec. Skozi vhodno odprtino izriva smolo, pomešano s črvinjo, zato na skorji nastaja rjava gmota, neredko z vijoličastim nadihom in v obliki pokovke. Jajčeca so ovalna, prosojno bela, dolga 1 mm. Samica lahko naredi dodatne zarodne kamrice in zaleže dodatna jajčeca na istem ali drugem gostitelju. Ličinke živijo v skupini (Slika 3) – izločajo feromon, ki spodbuja skupinsko življenje. Po izgledu so podobne ličinkam drugih podlubnikov (Coleoptera: Curculionidae, Scolytinae) – telo je belkasto in upognjeno v obliki črke C, z jantarno rjavo glavino kapsulo in brez nog. Hranijo se s floemom in kambijem in tako zarodno kamrico povečujejo v obsežen enoprostorski rov. Lahko naredijo do 30–60 cm dolg in 10–20 cm širok rov. Ličinke se štirikrat levijo in v dolžino zrastejo 4–6 mm. Zabubijo se vsaka v svoji bubilnici. Bube so bele, velikosti odraslih hroščev. Razvoj je odvisen od temperature v okolju in lahko traja od 1 do 3 let. Prezimijo

ličinke ali odrasli hrošči. Še ne povsem hitinizirani osebki istega legla se pariyo in samci po parjenju poginejo. Samice zapustijo rov in naselijo isto drevo ali gostitelje v neposredni bližini. Razširjanje po naravni poti je počasno, saj hrošči letijo šele pri temperaturah nad 20 °C, sicer pa hodijo. Na daljše razdalje osebke vseh razvojnih faz prenaša človek v mednarodni trgovini z lesom iglavcev s skorjo (hlodovina, izdelki iz lesa, podporni les, lesena pakirna embalaža). Vrsta ima veliko sposobnost prilagoditve na širok spekter ekoloških razmer.

## ZNAČILNA ZNAMENJA (SIMPTOMI)

- sušenje manjših skupin dreves (Slika 4),
- smoljenje in rjave gmote v obliki pokovke na spodnjem delu debla (Slika 5),
- temno rjava črvina, ki se nabira za luskami in na korenčniku,
- odpadanje skorje v plasteh,
- ploski, enoprostorni rovi, napolnjeni s črvinjo, v floemu in kambiju,
- gruče ličink, bub in odraslih osebkov pod skorjo.

## VPLIV

Ličinke lahko popolnoma uničijo floem in kambij in povzročijo, da se drevo posuši. Za napade so dovzetna različno stara in različno vitalna drevesa. Nevarno je zlasti, ko se napadi ponavljajo več let zapored. Množični in velikopovršinski napadi oz. izbruhi orjaškega smrekovega ličarja so redki – pojavljajo se lokalno in so pogostejši v sestojih, prizadetih zaradi neustreznega gospodarjenja z gozdom, pozebe, snega, žleda, suše, neustrezne sestave tal. Škodo preprečujemo s posekom napadenih dreves in odvozom iz gozda ter predelavo napadenih gozdnih lesnih sortimentov. Napade preprečujemo z ustreznim gozdnim gospodarjenjem, ki spodbuja rast vitalnih dreves.

## MOŽNE ZAMENJAVE

Z drugimi vrstami iz rodu *Dendroctonus*, ki pa se pojavljajo v S Ameriki in v glavnem na borih (*Pinus* spp.).

## DODATNE INFORMACIJE

- Portal o varstvu gozdov ([www.zdravgozd.si](http://www.zdravgozd.si))
- Portal Invazivke ([www.invazivke.si](http://www.invazivke.si))
- Gozdarski inštitut Slovenije ([www.gozdis.si](http://www.gozdis.si))

**ČE OPAZITE OPISANE SIMPTOME ALI NAJDETE ŠKODLJIVCA,**  
obvestite Gozdarski inštitut Slovenije (Oddelek za varstvo gozdov) ali  
o najdbi poročajte v spletnem portalu Invazivke oziroma z mobilno aplikacijo Invazivke.

Slika 1: Razširjenost orjaškega smrekovega ličarja (vir: [www.cabi.org](http://www.cabi.org)).

Slika 2: Odrasel osebek (foto: Bo Valeur, <https://www.fugleognatur.dk>).

Slika 3: Gruča ličink pod skorjo (foto: Fabio Stergulc, Università di Udine, Bugwood.org).

Slika 4: Upadanje vitalnosti dreves zaradi napada orjaškega smrekovega ličarja (foto: Fabio Stergulc, Università di Udine, Bugwood.org).

Slika 5: Rjave gmote smole na vhodnih odprtinah (foto: Beat Forster, Swiss Federal Institute for Forest, Snow and Landscape Research, Bugwood.org).

