

PREDSTAVLJAMO VAM OBRAT PRAŠIČEREJA

glavni delež pri organizaciji industrijske proizvodnje. Pri vsem tem je farma uspešno organizirala industrijsko proizvodnjo, tako pitovnega kot plemenskega materiala. V teh letih je prodala preko 40.000 plemenskih živali na jugoslovanskem trgu in izven meja.

Na farmi so se šolali kadri iz vseh večjih farm v Jugoslaviji ali pa so se posluževali izkušeni lhan na področju prehrane, selekcije, dokumentacije in gradbenih rešitev. Tehnologi farme so projektirali največje novejske farme v Jugoslaviji in v inozemstvu.

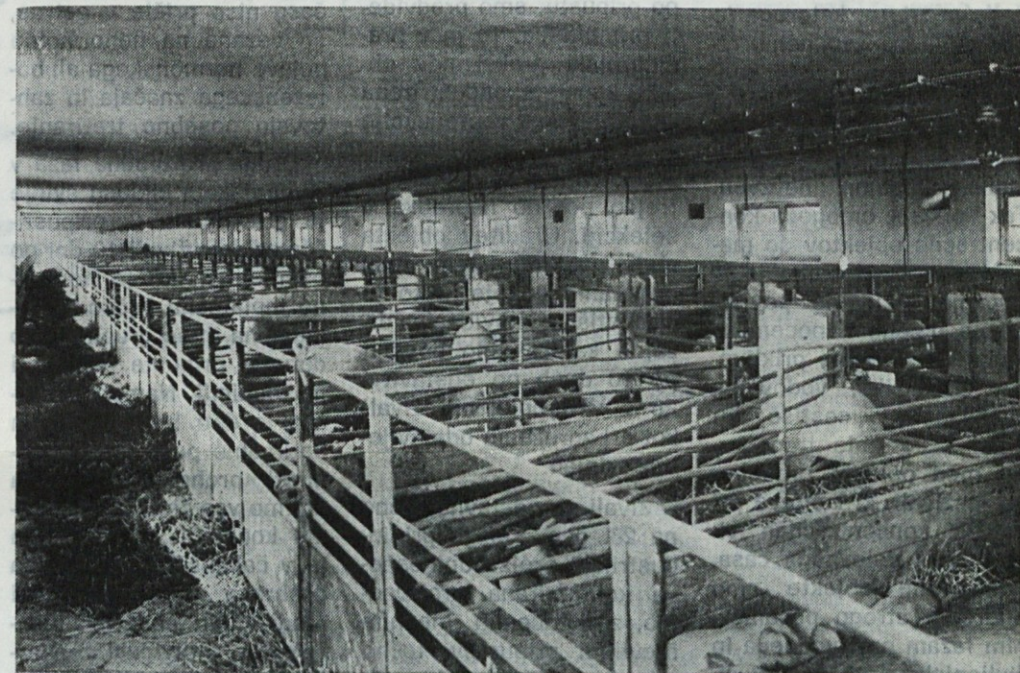
Vrsta vidnih strokovnjakov je v dizertacijah obdelalo bogat material, ki ga je farma v teku proizvodnje strokovno registrirala. Med njimi so doktorirali dr. Šalehar Andrej, dr. Sviben Marjan, dr. Černe Franc, dr. Urbas Joža, dr. Miha Janc, dr. Tornov iz Stuttgart-Hohenheima in dr. Bučar Franc. Ravno zaradi pionirske vloge ihanske farme je zanjo vladalo splošno zanimanje najbolj vidnih inozemskih institucij, ki so z rednimi obiski zasledovali zdravstveno in splošno stanje na farmi.

PO DESETIH LETIH

Po desetih letih je ihanska farma skupaj z drugimi sorodnimi farmami v Jugoslaviji dala tudi v kapitalističnem svetu zaupanje, da je tudi v prašičereji mogoče aplicirati koncepte velike serijske proizvodnje, ki jih je pred tem osvojila perutninarska proizvodnja. V primerjavi s perutninarsko proizvodnjo je prašičerejska industrijska proizvodnja predstavljala večji riziko zaradi večjega vlaganja v osnovna sredstva, osnovno čredo, večje zaloge nedovršene proizvodnje oz. večjega obratnega kapitala, češ da je permanentno izpostavljena vnosu kužnih bolezni in negativ-

nim posledicam stalno prisotnih bolezni v populaciji. Praksa je dokazala, da je ravno industrijska proizvodnja sposobna vzdrževati močan strokovni kader, ki stalno izpopolnjuje tehnologijo proizvodnje in drži v rokah vsa dogajanja na farmi ter izvaja dosledno veterinarsko sanitarne ukrepe, ki omogočajo izolacijo farme navzven. Nadalje je praksa dokazala, da pri prašičih ni potrebna izolacija starostnih grup kot pri perutnini, temveč je zaželeno, da podmladek čimprej ustvari imuniteto proti mikro flori, ki je na farmi prisotna. Zato je edina pravilna pot farmske proizvodnje z lastno reprodukcijo za lastne potrebe, lahko pa se proizvaja večje število podmladka tudi za druga individualna pitališča, ki pa se morajo polniti istočasno z živalmi iz ene in iste populacije. V nobenem primeru ni tako uspešna individualna proizvodnja tekačev za poljnjenje industrijskih pitališč.

Centri reproducijskega materiala, ki je istočasno najbolj konjunktorno blago naj bodo v rokah močne



Pogled v prasilišče, kjer je vzreja pujskov do 28 dni starosti

strokovne službe, ki je sposobna proizvajati egaliziran plemenski in pitovni material za lastna ali za večja ali manjša pitališča, tako družbenih posestev, zadrug ali individualnih proizvajalcev.

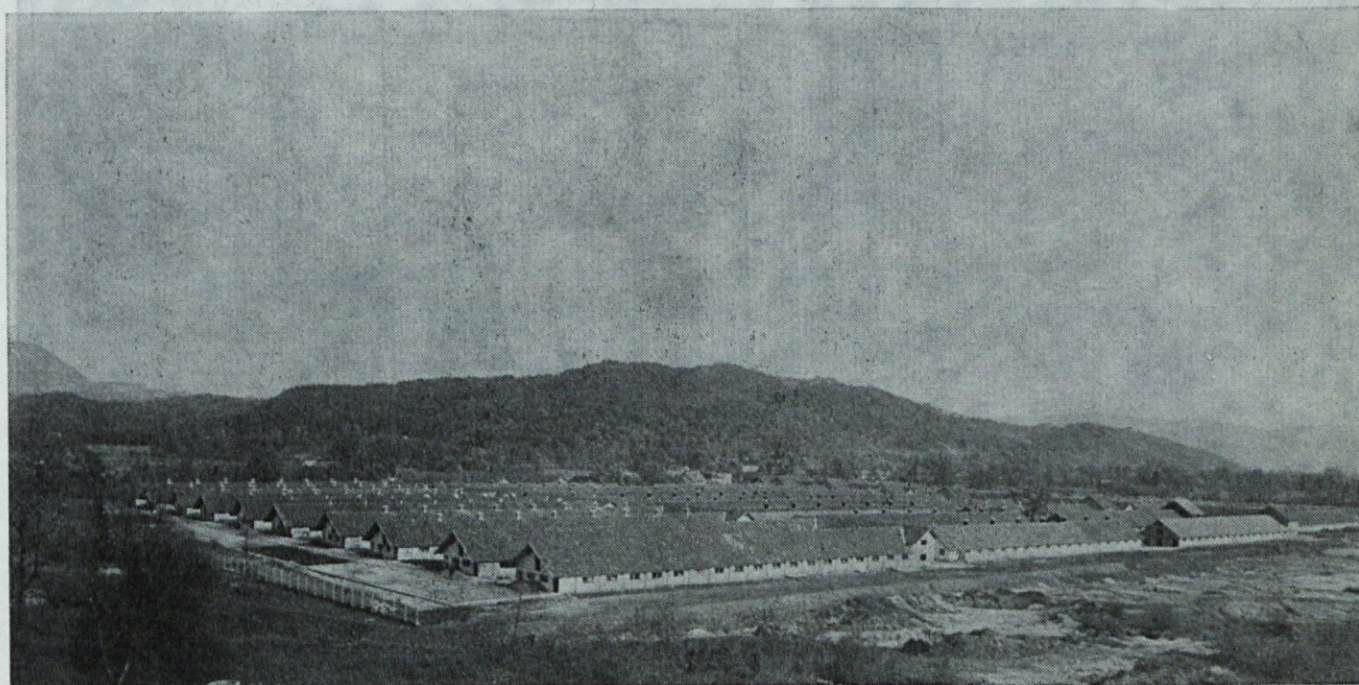
Največja vrednost podmladka, vzrejenega na industrijski farmi, ni samo izenačenost, ampak ena in

ista provenienca živali z mikrofloro, na katero je odpornost že ustvarjena in to pasivna preko matere in aktivna v času vzreje. Naselitev pitališč s podmladkom iz samo ene takšne populacije izključuje obolenja, ki so znana v pitališčih, naseljenih s pitovnim materialom heterogenega porekla.

VZGOJNA METODA

Razlike v uspehih pitanja živali, ki izhajajo iz ene in iste take proizvodnje na farmi in pitanje živali, ki so prišle iz različnih dvo-rišč je tako očitna, da nam nobene druge vzrejne metode ne nudijo boljše ekonomike.

Nadaljevanje na 2. str.



Pogled na farmo Ihan

Lucijan Krivec,
direktor obrata Prašičereja

Farma Ihan obstoja 14 let in letos slavi 13 let polne proizvodnje. To je za farmo zelo pomembno obdobje, ker je dejansko bila prva industrijska farma na svetu z lastno reprodukcijo, ki ni bila poizkusna, ampak od vsega začetka na ekonomskem računu s tržno politiko cen močnih krmil brez prelivanja sredstev iz poljedelstva v prašičerejo. Prav zaradi tega je bila prisiljena iskati tehnološke rešitve, ki so zagotavljale njen obstoj.

Rojstvo farme datira v obdobje takozvanih »udruženih usevov« v poljedelstvu, bančnih odprtih hlevov v govedoreji, halskih in drugih primitivnih objektov v prašičereji, skratka v obdobje vsesplošnega tekmovanja, vulgarizacije kmetijske proizvodnje. Ta vsesplošna takratna jugoslovanska vna, farme Ihan ni zavedla, ampak je videla svojo pionirsko vlogo v prašičerejski industrijski proizvodnji, ki jo lahko odigra v jugoslovanskem in izvenjugoslovanskem obsegu. Zanimivo je, da je ravno resen pristop farme k iskanju poti v industrijsko proizvodnjo zbežal pretežni del strokovnjakov v raznih institucijah, ki naj bi ji pomagali. Program farme so eni pomiljevali, drugi pa oprezno sodelovali ali stali ob strani, ker so smatrali, »če bo šlo« je še vedno čas, da se vključijo in potem prikažejo svoj

Predstavljamo vam obrat prašičereja

Nadaljevanje s 1. strani

Pri organizaciji industrijske proizvodnje smo našli sorodnost našim hotenjem pri prof. dr. Catronu iz IOWA. Na njegovem »Life cycle swine nutritiven« sistemu smo gradili svojo tehnologijo tako v prehrani kot v profilaksi v izgradnji. Tehnologijo smo na naše pogoje in živali modificirali in dopolnili. Največ je farma uspela na organizaciji dela in na ureditvi gradbenega prostora, katerega je podredila proizvodnemu ciklu živali. Osnovni koncept je bil ena populacija v vseh proizvodnih fazah na enem mestu, ki naj bo izolirana samo navzven. Tak koncept omogoča koncentracijo objektov do maksimuma. Racionalno izkoriščanje zazidalne površine pa omogoča pocenitev vseh komunalnih priključkov, elektrike, vodovoda, kanalizacije, cestišč in skrajša notranje Transporte, med ostalim preseljevanje živali, ki zahteva pri velikih koncentracijah visok delež delovnega časa. Posamezne objekte smo podredili strogo posameznim fazam proizvodnega in življenjskega ciklusa živali.

V teh obdobjih se razlikujejo hranilne potrebe živali glede na njene fiziološke funkcije. Prav tako pa lahko s prehrano z vsebino in količino stimulatивно vplivamo na posamezne faze proizvodnega ciklusa. Tako po odstavitvi s postom pospešimo izgubo

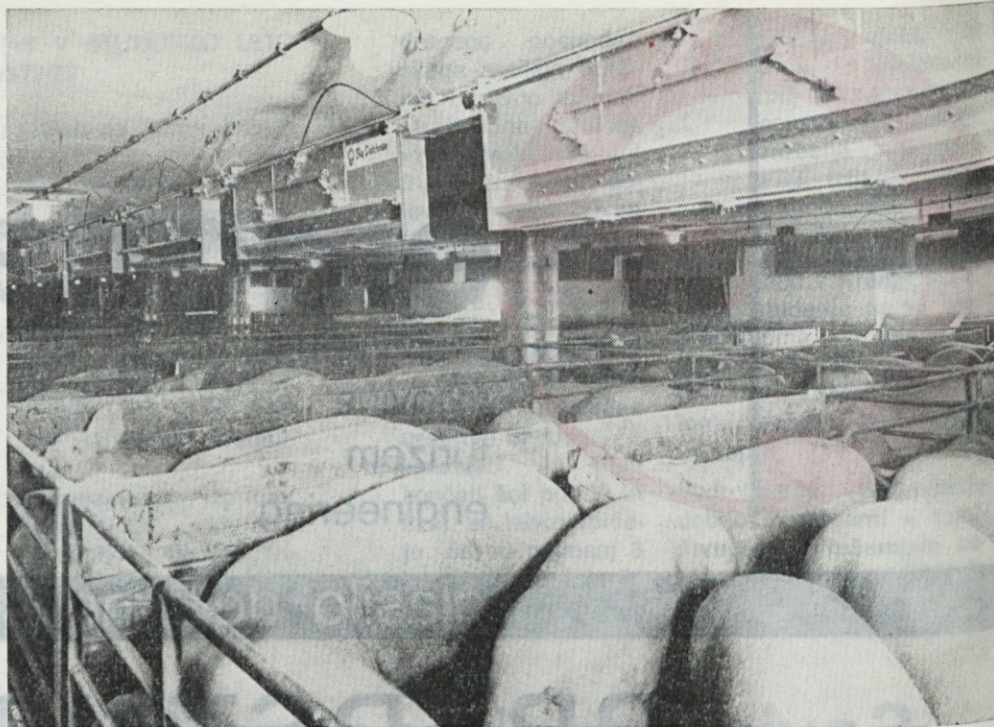
mleka, s povečanjem obroka do ponovnega estrusa (gonjenja) pa s takozvano flushing metodo vplivamo na število ovuliranih jajčec. Po pripustu (osemenitvi) pa obroke postopoma zmanjšujemo, da žival v času implantacije oplojenih jajčec ne vznemirjamo. Po 10 dneh preidemo na minimalno vzdržno krmo, ki traja do zadnjega meseca bresnosti. Za to obdobje, ki traja 10 dni pred in 10 dni po pripustu, smo predvideli pripustišča. To je v prašičerejski praksi nov objekt, kjer je skoncentrirana vsa dejavnost reprodukcije z umetnim osemenjenjem, ki pomeni novo in hitrejšo pot do napredka v selekciji. Uraditev objekta nudi živalim v tem času optimalne pogoje. Zato je pripustišču individualna drža, s katero smo dosegli po 10 dneh po odstavitvi 26 % več oplojenih živali kot pri združenih odstavljenih svinjah.

Živali se odstavijo točno na 28. dan. Ker je pri industrijski proizvodnji osnova kontinuirana proizvodnja, z določenim dnevnim številom pripustov, točno odredimo število dnevnih prasitev. Manjkajoče število pripustov odstavljenih živali od števila, ki ga zahteva indeks prasitev za kontinuirano proizvodnjo, dopolnjujemo z mladnicami. Vse živali so pred ponovno osemenitvijo pod kontrolo zdravja, kondicije, posebno pazimo na potek estrusa,

da bi ugotovili najprimernejši čas osemnitve. Za uspešno oplodnjo je v pripustišču prirejen tudi sestav krme, tako po hranilni vrednosti, ki naj čimprej živali adaptira, kakor tudi po dozi vitaminov, ki naj živalim pospešijo hormonalne funkcije.

Pri takšni tehnologiji uspemo pripustiti vse tiste živali, ki so po prasitvi uspešno adaptirale organizem. Vse živali, ki v tem času niso prišle v estrus, so vezane na nenormalne pojave hormonskega ali bolezenskega značaja in zahtevajo posebno tretiranje.

Druga proizvodna faza v življenjskem ciklusu svinje je gravidnost. Iz pripustišča pridejo živali 10 dni po osemnitvi, ko je normalno inplatacija jajčec že zaključena in se grupirajo po datumu pripusta, velikosti in kondiciji. Namen čakališča je dati bregim živalim optimalne pogoje in racionirati prehrano tako, da držimo vse živali v plemenski kondiciji. V ta namen je v čakališču individualna prehrana s tako zvanimi »individual feederji«. Krmljenje v individual feederjih nam omogoča objektivno presojo odmerjenega obroka za posamezno žival tako po teži, kondiciji in stopnji gravidnosti in ne obstaja bojazen, da ji bo obrok prikrajšala sosedna žival. Ta investicija je upravičena, ker nam omogoča maksimalno racionirano prehrano, ki se odrazi



Pitanje prašičev od 25 do 105 kg žive teže

ekonomsko in od dobre individualne priprave plemenskih živali v času bresnosti, zavisi celotna proizvodnja od števila in rojstnih tež pujskov do odstavitvene teže odstavljenec in uspeh pitanja pitancev.

K vsaki osnovni enoti boksa pripada odgovarjajoče število celic — feederjev s stabilnim in gibljivim delom, ki žival v času krmjenja zapre, da poje v miru svoj obrok do kraja. Pod temi feederji so tudi rešetke, da žival v času obroka blati ali moči direktno v kanal. Po končanem obroku pa se gibljivi del feederja nad rešetkami dvigne in postanejo rešetke sestavni del ležalnega dela boksa in služijo svojemu namenu tudi v času, ko žival ne hranimo.

Poleg navedenih rešitev je v izvedbah poudarjena funkcionalnost objekta za maksimalno izkoriščanje prostora pri omejeni možnosti združevanja bregih svinj v različnem času bresnosti. Ta funkcionalnost temelji na izvedbi elastičnih boksov, katere povečujemo

ali zmanjšujemo glede na število živali, ki jih vhlavimo v boks.

Iz čakališč selimo živali v prasilišča. V prasilišču se zaključijo proizvodni ciklus plemenske svinje. Prvi pogoj za doseg dobrih rezultatov je, da imajo mati in pujski optimalne pogoje, pri katerih njihove genetske odlike (plodnost, hitra rast), lahko pridejo maksimalno do izraza. Ustvarjanje teh pogojev, med katere štejejo namestitve z mikro in makro klimo, higieno, prehrano in organizacijo ostalega tehnološkega procesa, podrejenega fiziološkim potrebam živali, pa je draga; plemenska svinja npr. zahteva največ prostora in to najdražjega. Pujski pa zahteva drage klimatske pogoje dokler je pri materi in največ človeškega dela. Tem postavkam se ni mogoče izogniti. Pocenitev proizvodnje je treba poiskati v čim hitrejšem obračanju dragega prostora in čim boljsem izkoriščanju drage svinje matere v racionalni prehrani obeh in čim večji delovni storilnosti delovne sile. K pocenitvi doprinaša vse, kar doprinese k zmanjšanju mortalitete in zboljšanju zdravstvenega stanja črede.

Štiri dni pred preselitvijo se preselijo istočasno iz čakališča vse živali, ki bodo zaporedno prasile od naslednjega četrtega dne dalje in ostanejo po prasitvi v prasilišču še 28 dni.

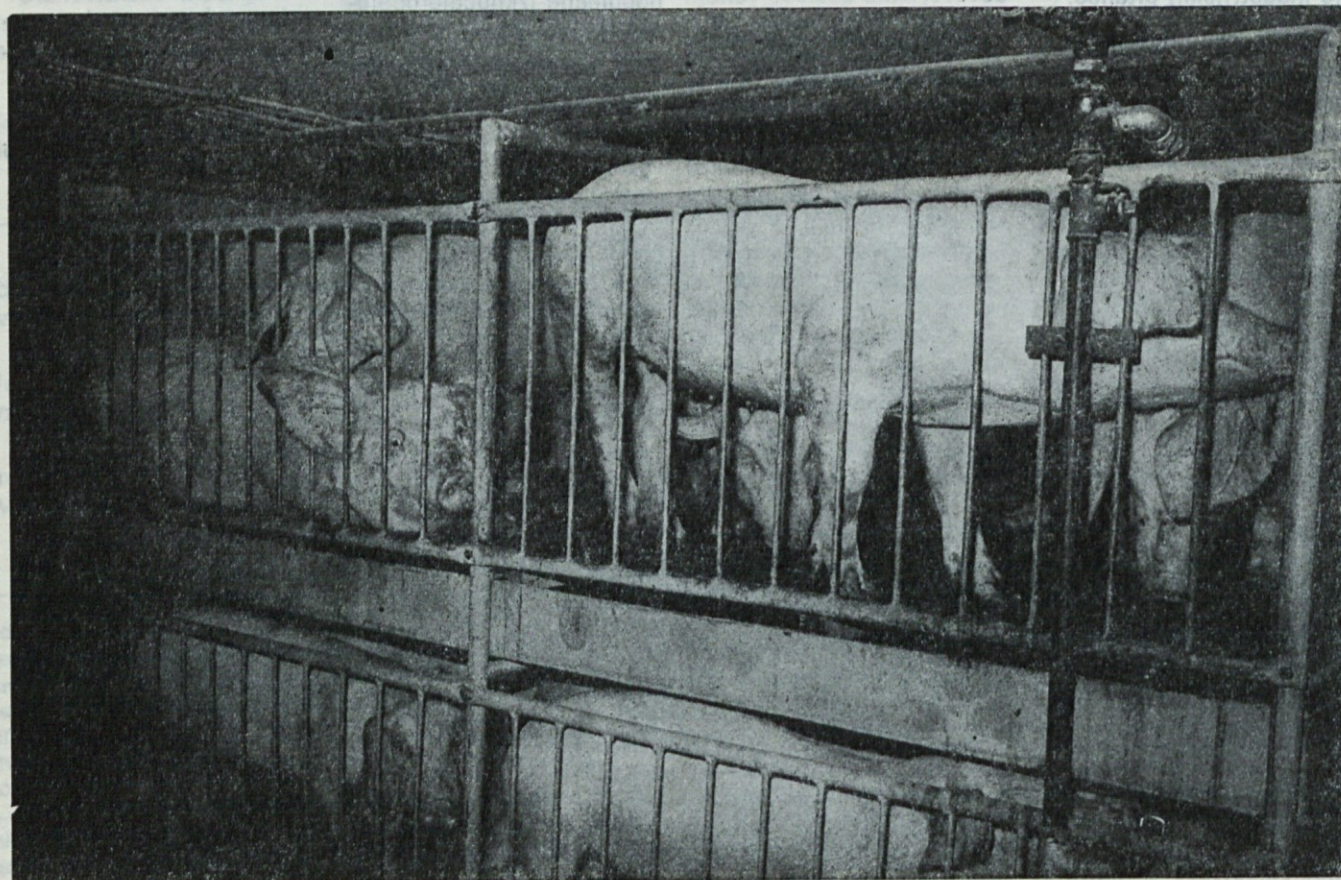
Specialno grajeni boksi omogočajo ukleščevanje svinj samo prvih 5—8 dni brez dodatnih pregrad, ker iste služijo za ukleščevanje in kot pregrada med boksi, ko je svinja ponovno osvobodjena. Prednost tega boksa pred ostalimi sistemi ukleščevanja je v tem, da je tu žival ukleščena samo v času, ko obstoji nevarnost poležanja malih neokretnih pujskov do 7 dni starosti in ji ne omejujejo gibanja v celem času dojenja. V prvih sedmih dneh po prasitvi omejevanje gibanja svinja ne občuti, ker v tem času traja adaptacija njenega organizma. Po 5—

7 dneh pa je gibanje potrebno, zato tudi žival osvobodimo. V tem je prednost ihanskega sistema od klasičnega »crate sistema«, ker traja vkleščevanje v mejah optimalnih zahtev pujskov in doječe svinje in ne gre na škodo enega ali drugega. Izvedba boksov s posebnim ukleščevanjem omogoča izkoriščanje prostora, saj je širina boksa 1,60 m po funkcionalnosti ekvivalentna boksu s širino 2,60 m, pri katerem je vzporedno vkleščevanje. Poševno vkleščevanje nudi boljši pregled nad živalmi in celotnem dogajanju v boksu. Nizka konstrukcija boksov in funkcionalna lokacija posameznih detajlov, kjer se živali zadržujejo, omogoča hiter in direkten pristop do živali. To je bistveno važno za zmanjšanje izgub po subjektivnem faktorju, ker so dan pogoji za vse češče in hitre intervencije ter lažje vzdrževanje higijene.

V prasilišču, kjer želimo čim boljše dojenje živali, smo uvedli prehrano po želji, kar omogoča boljšo produktivnost in aplikacijo popolne avtomatizacije krmjenja. Avtomatska prehrana, ukleščevanje po prasitvi, preglednost dogajanja v objektu, direkten in hiter dostop do živali in rešitve, ki omogočajo dobre higienske ukrepe, omogočajo oskrbo do 150 doječih svinj s pujski po osebi. Istočasno s povečano produktivnostjo zaposlenega delavca je funkcionalnost objekta zmanjšala subjektivni faktor pri vzreji pujskov na minimum.

PLEMENSKI PODMLADEK

Proizvodnja plemenskega podmladka ali pitancev se prične v prasilišču. Zato se odvija v vzrejališču druga proizvodna faza, ki pa je v največji odvisnosti z razvojem pujskov v prasilišču. Odstavljeni pujski, ki pride v vzrejališče, je rezultat dela oskrbovalca in pogojev, ki jih je pujski imel v prasilišču in mati v prasilišču ter čakališču. Nadaljevanje na 3. str.



Vzreja pujskov od 7 do 10 kg teže v treh etažah

Nadaljevanje z 2. strani

Pri tem mislimo na mikro klimo, higieno in prehrano. Ker je prva faza proizvodnje zaradi dragih objektov in drage prehrane matere najdražja, moramo plemenske svinje najbolje izkoristiti tako, da dobimo v času njenega izkoriščanja od nje čimveč pujskov. Zato smo prešli do klasičnega odstavljanja na 56. dan na rano odstavljanje pujskov, na 28. dan. Sedaj prehajamo že na 21. dan. S tem smo število prasitev na leto po živali povečali od 2 na 2,4-kratno in večkratno praseenje, zmanjšali pa smo odstavitveno težo pujskov od 15—17 kg na 5—8 kg. Zmanjšanje odstavitvene teže, katera predstavlja startno težo samostojne oskrbe pujska, pomeni veliko zahtevo od mladega organizma, da se prilagodi novemu okolju, novi enostranski prehrani in da se zoperstavi eventualnim raznim vzrejnimi ali drugim boleznim. Ker je kritična teža pujska, pri kateri je sposoben za uspešen razvoj, 4—5 kg, so izgubljeni prirastki v prasilišču usodni za nadaljnji razvoj pujska v vzrejališču. Zato je vzrejališče poleg prasilišča najzahtevnejši objekt, ki mora nuditi mladim preseljenim živalim najboljše pogoje od okolja, maksimalno higieno in prehrano, ki mlad organizem ne dovoljuje samo kot vir energije za razvoj, ampak so v njenem sestavu tudi komponente, ki povečujejo odpornost in delujejo profilaktično zoper ev. obolenjem. Zato je v tem obdobju važna prehrana kot najvažnejši faktor, ki mora nadomestiti delno materino mleko in omogočiti hiter razvoj, da pride odstavljenec čim prej iz kritične dobe. Zato mora biti hrana okusna in bogata, polna hranljivih snovi. Ker je v

kjer se grupirajo živali po namenu proizvodnje od kategorije za pitanje, za plemo, za poskusna pitanja in ostalih poskusih selekcije. Objekt je sinhroniziran s prasiliščem in vzrejališče je dalje sinhronizirano s pitališčem. Pri plemenski vzreji pa še remontom in progenotestno postajo. Tako je začetek turnusa proizvodnje v prasilišču podaljšan preko vzrejališča do končne faze proizvodnje pitanca, plemenskega podmladka ali ostalih testiranih živali.

Ker je vzrejališče ob naselitvi najmanj obremenjen objekt po živalskih enotah, je tu tudi proizvodnja animalne temperature najnižja. To nam dopušča, da pri

ščanju krme in gradbenega prostora. V ta namen so se iskali različni sistemi prehrane in drže živali. Vsa avtomatizacija prehrane se je razvijala na zahodu za potrebe familijarnih farm s poprečno kapaciteto 500 pitancev. Pri tej kapaciteti je farmar dnevno zaposlen v pitališču največ 2 uri, preostali čas pa na drugem delovnem področju. Zato je tu proizvodnja prepuščena izključno avtomatizaciji. V industrijski proizvodnji pa se velikost pitališča poveča, da predstavlja celodnevno delovno mesto oskrbovalca. Zato se od njega zahteva več kot kontrola avtomatizacije. Avtomatizirano prehrano dopolnimo z individualno.

Ker nismo zagovorniki vlažnega hranjenja po ceveh, ampak vlaženja v koritu, smo skonstruirali kombinirane dozatorje, ki avtomatično spuščajo v korito osnovni obrok. Po končanem obroku pa oskrbovalec iz dozatorjev ročno dodaja krmo tistim boksom, kjer so živali s povečano ješčnostjo hrane čisto in hitro pojedle. Takih živali je na farmi dnevno pri staležu 30.000 pitancev najmanj 3.000, pri katerih z dodatnim obrokom povečujemo dnevne priraste. Naš nov način krmljenja je vezan z istočasnim doziranjem vode v korito v odnosu 1 kg krme, 1 liter vode. Krmo v takem odnosu živali najraje vzamejo in je

progenotestni postaji, ki je locirana na farmi, so rezultati testiranja bolj točni, ker so okoliški vplivi zmanjšani zaradi proizvodnje na enem in istem mestu in uporaba sorodne tehnologije prehrane kot v pitališčih.

NEZAVIDLJIV POLOŽAJ

Pri vsej pionirski vlogi na naši farmi kot prvi industrijski farmi na svetu in da je vedno sledila razvoju, saj se je leta 1967 rekonstruirala in povečala produktivnost za 100 % ter da je po proizvodnih rezultatih in zdravstvenem stanju osnovna čreda v primerjavi z drugimi farmami na zavirljivi višini, pa je zelo v nezavidljivem položaju glede gospodarjenja. Temu vzrok je nevzdržna politika cen osnovne krme, to je kuruze, to stanje pa poslabša še pomanjkanje finančnih sredstev podjetja. Tako kupujemo to najvažnejšo surovino od rok do ust po najvišjih cenah.

Kot najbolj enostaven primer naj navedemo svetovne cene kuruze in spitanih prašičev. Kuruza stane danes 58 dolarjev za tono, to je 0,98 din za kg. V so-

sednji Avstriji je cena prašičev 19 šilingov za kg, to je 13,66 din.

Tako lahko nabavi proizvajalec v Avstriji za 1 kilogram prašiča 13,9 kg kuruze. Pri nas pa stane 1 kg kuruze na neurejenem tržišču 1,6 din, 1 kg prašiča pa 9,8 din. V tem odnosu je vrednost prašiča pri nas le 6,1 kg kuruze za kg žive teže. Zaradi takšne tržne situacije se je krma od marca lanskega leta podražila od 1,39 din na 2,07 din in prašiči od 9,21 na 9,80 din.

Na farmi je poraba krme 14.720.000 kg in proizvodnja prašičev 3.841.000 kg.

Povečani izdatki za krmo znašajo 10.090.000 din in povečanje dohodkov za prašiče 2.260.000 din.

To pomeni poslabšanje gospodarjenja za 7.830.000 din in je farma, ki je bila v prejšnjih letih visoko aktivna, prišla v finančno neugodni položaj, za kar je kolektiv nemočen in je trenutna rešitev samo v nakupu kuruze v najugodnejšem času, to je po žetvi proti takojšnjemu plačilu.

Ing. Lucijan Krivec,
dir. obr. Prašičereja

Imenovanje direktorjev direktij in obratov

Za mandatno dobo 4 let je od 1. 7. 1972 na razpisana vodilna delovna mesta Odbor za kadrovske zadeve in organizacijo dela delavskega sveta podjetja imenoval naslednje delavce:

Ljubo Filipan — pomočnik generalnega direktorja
Ivan Muhič — direktor direktije za splošne in ekonomske zadeve
Mitja Svetelj — direktor direktije za finančne zadeve
Mirko Pregl — direktor direktije trgovine na debelo
Pavle Godec — direktor direktije trgovine na drobno
Branko Bregar — direktor direktije zunanje trgovine
Rado Linzner — direktor direktije za engineering
Davorin Ferligoj — direktor direktije za turizem
Franc Goršič — direktor obrata Poljedelstvo-gozdarstvo-govedoreja
Lucijan Krivec — direktor obrata Prašičereja
Marjan Munda — direktor obrata Perutnina
Dušan Oset — direktor obrata Tovarna močnih krmil
Jože Tavželj — direktor obrata Mesna industrija Zalog
Sklep o imenovanju direktorjev na vodilna delovna mesta je Odbor za kadrovske zadeve in organizacije dela sprejel na svoji seji dne 10. julija 1972.

urejenem klimatu povečamo obtežbo hleva s troetažnimi boksi in zmanjšamo število objektov na tretjino.

Pitališče je zadnja faza pitanca. Uspeh pitanja je odvisen od razvoja živali v prejšnjih fazah proizvodnje, tj. v prasilišču in vzrejališču. Zato je v prejšnjem obdobju zamujeno v pitališču, težko nadoknadimo. Z ozirom, da je življenjska doba pitanca zelo kratka, se je tehnologija pitanja najbolj industrializirala. Ta industrializacija je eliminirala vse ekološke faktorje,

Pri avtomatizirani opremi za prehrano dobijo živali osnovni obrok, ki odgovarja večini pitancev. Dnevno pa imamo na farmi najmanj 10 % živali s slabo in prav toliko živali s povečano ješčnostjo. Ker je doziranje dnevni obrokov prirejeno za normalno vzemanje hrane, izgubimo krmo dano živalim, ki trenutno slabo konzumirajo hrano. Istočasno pa nam avtomatizacija onemogoča, da po končanem krmljenju povečamo obrok tistim živalim, ki imajo povečano željo po hrani. Tako se nam na farmi zaradi trenutnega razpoloženja živali, permanentno pojavljajo samo negativne posledice zmanjšane konzuma hrane, od katerega so odvisni dnevni prirasti in izkoriščanje krme, zlasti v višjih težah pitanja.

tudi za prebavo najbolj ugodna.

V moderni proizvodnji ne govorimo o velikih pitališčih prašičev, temveč o farmah s proizvodnjo plemenskega materiala in pitanca. Ekonomsko upravičeno je izkoristiti prednosti velike populacije v selekciji. Organizacija velike farme, ki ima v rokah lastno selekcijo, lahko programsko usmerja proizvodnjo tržišča, plemenskega materiala in klavne industrije. Naloga selekcijske službe je načrtno parjenje preizkušenih živali, da dosežemo hitrejši napredek. Zato je progenotestna postaja sestavni del industrijske farme, kjer preizkusimo plemenske živali. Tu ugotovljamo na potomcih plemensko vrednost očetov in mater na bazi pitovnih in klavnih lastnosti. Na

Vedno več ljudi je, ki prosijo za posojila in vedno manj možnosti je, da jih tudi dobijo. V našem podjetju je vsekakor v veliko pomoč BVP — blagajna vzajemne pomoči.

Mesečno prispe prošelj za posojila kar za skupno 10 do 12 milijonov starih dinarjev. Vsem seveda ne morejo ugoditi, saj so odvisni od števila članov, ki plačujejo mesečne zneske. Če bi bilo več članov, bi bila skupna vsota večja in tako bi bila tudi posojila lahko večja. Od maja letos se je število članov BVP povečalo le na 850, kar je vsekakor skromno v 5000-članskem kolektivu.

Blagajna vzajemne pomoči ni posojilnica, ki bi le dobivala denar in nato delila posojila vseppek. Blagajna vzajemne pomoči je blagajna solidarnosti in tovarštva, pripravljenost

pomagati ljudem v stiski.

Nekateri to seveda izbrljlajo, špekulirajo, izkoristijo ugodnost in možnost, za tovariško pomoč in vključevanje v BVP so njihova ušesa gluha.

Razen posojil dobe člani Blagajne vzajemne pomoči v primeru smrti družinskega člana 500.— dinarjev brez povračila. Gesta, ki je vredna pohvale!

Če bo članov BVP več in bo tako tudi več denarja, nameravajo tudi porodnicam, ki določen čas vplačujejo v blagajno, podariti po 500.— dinarjev.

Tudi maksimalno vsoto posojila, ki je sedaj 3000.— dinarjev, bodo potem lahko zvišali na 5000.— dinarjev.

Pridružimo se torej članom BVP, da izkažemo svojo pripravljenost pomagati tovarišem v stiski, saj bomo morda tudi sami kdaj potrebni podpore!

Velika škoda zaradi toče in neurja

Huda toča, ki se je usula po posevkih v ponedeljek 10. julija, je tudi na posevkih Emone povzročila zelo veliko škodo. Pšenica, ječmen, oves, silažna kuruza, kuruza za zrnje in detelja, vse je klonilo pod udarci debelih ledenih kroglic.

Naslednji dan, v torek, so nameravali začeti z žetvijo pšenice.

Najbolj je toča prizadela posevke na Pšati, v Vodica in Zadobrovi, malo manj pa v Smladniku in Mengšu.

Na Pšati je s pšenico posejanih 114 hektarov, od tega je potolčenih skoraj 80 odstotkov. Pri ovsu pa bo pridelek manjši za kakih 50 odstotkov. Tudi silažna kuruza na 113 hektarih je zelo poškodovana.

V Vodica je za 50 odstotkov škode na pšenici in prav toliko na ječmenu, oves je skoraj čisto uničen, kuruza za zrnje pa je toča potolkla 40 odstotno.

V Smladniku je škoda manjša, pri ječmenu kakih 15 odstotna, pri ovsu pa 10 odstotna.

Tudi na menceških površinah je toča nekoliko bolj prizanesla posevkom. Pšenica je poškodovana 15 do 20 odstotno, ječmen 15 do 25, oves 10 do 15 in kuruza 15 do 25 odstotno.

V Zadobrovi je pri pšenici, kuruzi za zrnje in silažni kuruzi 30 odstotna škoda.

Če vse to preračunamo v denar, znaša skupna škoda v vseh enotah 150 starih milijonov dinarjev. Delno bo škodo povrnila zavarovalnica.

Da bi bila mera polna, ni ostalo le pri toči. V petek 14. julija je divjalo neurje in škodo še precej povečalo.

ki so potrebni za kasnejšo starost živali. Iskale so se tehnološke rešitve, ki bi čim bolj zmanjšale proizvodne stroške, predvsem z zmanjšanjem človeškega dela in čim boljsem izkori-

Izgubili smo Danico Andoljškovo

Izgubili smo tovariško, prijateljico, sodelavko Danico Andoljškovo.

Pred očmi nam je njen lik delavca, tovarišice in človeka, ki ga težave v življenju niso spravile iz ravnovesja in komaj lahko verjamemo, da je ni več med nami, da je njeno mesto prazno.

Po uspešno opravljenem izpitu za prodajalko v letu 1950 je nadaljevala življenjsko pot, ki jo je v letu 1961 zanesla tudi v naše podjetje, kjer je videla svojo nadaljnjo ustvarjalno perspektivo. 1. 1. 1961 je nastopila delo kot namestnica poslovodje v marketu na Titovi 25, ki je bil takrat prvi preizkus nove prodajne tehnike, brez katere si danes ne moremo več predstavljati trgovine na drobno.

Že po petih mesecih je bilo jasno, da se v Danici Andoljškovi skriva neverjetna volja in čut za organizacijo in prevzela je vodstvo novega marketa v Vojkovi ulici. Že 1963 smo odpirali market na Celovski 63 in spet je bila Danica tista, ki je opravila pionirsko delo. Leta 1966 je prevzela mesto poslovodje v marketu v Hubadovi. Pred kratkim je bil dograjen market Na jami, prst se je tudi tokrat ustavljal na njenem imenu in soglasna odločitev je bila, da je Danica tista, ki bo opravila tudi to delo. Vedno smo lahko računali z njeno vestnostjo in sposobnostjo, vedno je bila polna ustvarjalne, organizacijske sile, pri tem pa ni nikoli pozabila, da so njeni sodelavci ljudje.

Drugo področje njenega dela je bila vzgoja mladega naraščaja v našem podjetju. Kakšne uspehe je imela pri tem, lahko ilustrira podatek, da je sodelovala pri

praktičnih izpitih preko 600 naših učencev. Pri tem delu je Danica uporabljala vso človeško toplino ter zamisel za komuniciranje z ljudmi, ki so stopali v življenje. Tu jo bomo vedno pogrešali. Še posebno pa jo bodo pogrešali učenci, ki bodo potrebovali še vrsto nasvetov in naporov na delovnih mestih in v privatnem življenju.

Nikdar ni prišla v spore s podrejenimi, ker je znala vse delo organizirati smotrno ter bila pri delu vedno v prvih vrstah, za zgled vsem ostalim. Zmerom je bila vesela in razpoložena, nikoli ni pokazala, da ima tudi sama težave. Izgorevala je v želji po večjem znanju in prenašanju svojega znanja na druge zaposlene, ne-sebično in človeško.

Ni torej slučajno, da jo je delavski svet maloprodaje izvolil za svojega predsednika, saj so vsi člani v njej videli zagotovilo za uspešno delo. Ob uveljavljanju ustavnih dopolnil in s tem v zvezi statusa nove organizacije maloprodaje kot temeljne organizacije združenega dela Emone, je vložila vse svoje sposobnosti, da ta organizacija dobi v okviru podjetja tisto mesto, ki ji pripada. Vedno ji je bila osnovna misel obdržati organizacijo enotno in pri tem upoštevati človeka kot ustvarjalca z vso njegovo individualnostjo. Vse nje delo pa je ostalo nedokončano. Nadaljevati ga moramo z vso prizadevnostjo v njen spomin.

Neusmiljena usoda ji je pretrgala nit življenja v času njene največje ustvarjalnosti. Bila je polna novih idej, pa jih ne bo mogla uresničiti.

Slava njenemu spominu!

tem obdobju rastni potencial živali največji in ni nevarnosti zamastitve, pač pa pri večjem konzumu dosežemo hitrejšo rast, imamo v vzrejališču hrano po želji. Vzrejališče je objekt,

Prenovljena trgovina v Podpeči

Pravzaprav bi lahko rekli, da so Podpečani dobili čisto novo trgovino. Prej je bila klasična, zdaj pa je v prenovljenem prostoru lepa samopostrežba. Tudi

skladiščni prostori so takorekoč novi.

Otvoritev samopostrežbe v Podpeči je bila 8. julija letos. Navzoče vaščane in predstavnike Emone je najprej pozdravil direktor

direkcije trgovine na drobno tovariš Godec. Dejal je, da pomeni podpeška trgovina svojevrsten rekord, saj je od dne, ko so začeli z deli pa do dne otvoritve minilo samo mesec in 23

dni! Nato je zaželel kolektiv marketa v Podpeči velik promet in mnogo zadovoljstva pri delu.

Predsednik krajev. skupnosti Podpeč tovariš Šilc

pa se je v imenu sovaščanov zahvalil kolektivu Emone, ki je uredila nov market v tako kratkem času.

Po ogledu lepe prenovljene trgovine so odprli

vrata za podpeške kupce, ki so že nestrpnost čakali, da se razgledajo po polno založenih policah in si sami v košarice naberejo, kar želijo.



Emona market v Podpeči



Za prvega kupca — žensko, se pa res spodobi, da dobi skromno darilce!



Da je bila trgovina tako hitro prenovljena, sta skrbela tovariš Mravlje in tovariš Colja



Za osebje marketa v Podpeči je bil 8. julij pomemben dan



Mmm, kako lepa salama!



Prijetno je, če si lahko sam nabiraš v košaro

Skrbimo za varnost pri delu

Izpolnjevanje prijav nesreče pri delu

Vedno pogostejši je pojav, da delavci, ki so utrpeli nesrečo ali nezgodo na delu, na poti na delo in z dela, iščejo prijavo o nesreči pri delu (obr. ER-8), nekaj dni po nesreči največkrat pa po ozdravitvi. Pogosto se tudi dogaja, da izpolnjenih prijav odgovorni vodje ne podpišejo ali opremijo z žigom in jih zato Skupnost zdravstvenega zavarovanja delavcev zavrže in s tem podaljšuje rok rešitve.

Z ozirom na to, da je z Zakonom o varstvu pri delu (čl. 73) in internim pravilnikom o varstvu pri delu podjetja (čl. 34) točno določen postopek za izdajo prijave o nesreči pri delu in potreba po ažurnem in dejanskem prijavljanju nesreč, bodo morale od 1. 9. 1972 vse organizacijske enote same izpolnjevati prijave nesreč pri delu.

Službi za varstvo pri delu, NO in CZ pa bodo redno pošiljale po en izvod prijave zaradi tekoče centralne evidence in analitične obdelave vzrokov nesreč in nezgod za podjetje kot celoto.

Prepričani smo, da izpolnjevanje prijav nesreč pri delu ne bo predstavljalo težav, ker so bili vsi poslovodje in vodje delovnih enot na preteklih tečajih varstva pri delu s tem seznanjeni, nekatere organizacijske enote (maximarket, supermarket, proizvodni obrati) pa že sami izpolnjujejo prijave. V vsakem primeru pa bo bolj ažurno in objektivno ugotavljanje vzrokov, kraja in časa nesreče ali nezgode ter evidenca nad stroški in izgubljenimi dnevi v okviru same organizacijske enote.

Da pa z izpolnjevanjem

le ne bi bilo nejasnosti vas želimo opozoriti na vsebino v vrsticah 14 (vir nesreče), 15 (vzrok nesreče) in 16 (kratak opis nesreče), ki zahteva ločevanje nekaterih pojmov. Predvsem je treba med seboj ločiti vire in vzroke nesreč oziroma nezgod. Med vire štejemo lahko vsako delovno pomagalo (delovno orodje, stroj ali naprave, material, pogonsko energijo, živa bitja, delovno mesto), kakor tudi neko višjo silo (poplava, potres, požar, strela in podobno).

Pri vzrokih pa v glavnem razlikujemo dve vrsti vzrokov:

— materialne, to je objektivne,
— človeške, to je subjektivne.

Med materialne vzroke spadajo: neustrezna lokacija objektov, delovnih

mest, neustrezno urejena razsvetljava, prekomeren ropot, vibracija, slaba mikroklima, slabo zračenje, neustrezna temperatura, vlaga, nevarnost sevanja, nevarnost električnega toka, neprimerna kvaliteta in oblika materiala in podobno.

Med subjektivne vzroke pa lahko štejemo vse tiste, ki se nanašajo na psiho delavca, na njegovo telesno in duševno kondicijo ter na njegovo razpoloženje in vedenje (nepredvidnost). Nezadostna poklicna in varnostna sposobnost je v okviru teh eden od poglavitnih vzrokov nezgod.

V vrstici 16 pa je potrebno v skrajšani in razumljivi obliki opisati posamezen primer in potek nesreče ali nezgode.

Primer izpolnjenih podatkov v vrsticah 14, 15 in 16 za nesrečo, ki jo je utrpel delavec na delovnem mestu:

Vir nesreče (zunanji vzrok nesreče): urez z nožem.

Vzrok nesreče (zakaj se je pripetila): neurejeno delovno mesto — mastna tla.

Kratek opis nesreče: Pri izkoščevanju govejega stegna mu je zaradi mastnih tal spodrsnilo, tako da je omahnil vznak. Pri padcu si je z nožem močnejše poškodoval (urezal) lakete leve roke. Nudena mu je bila prva pomoč in odpeljan je bil na polikliniko Ljubljana — nezgodni oddelek.

Na vsa vprašanja v obrazcu je treba jasno odgo-

voriti, kot to zahteva vsako vprašanje. V glavi prijave je treba navesti zaporedno številko iz knjige poslanih prijav, katero mora voditi vsaka organizacijska enota za sebe, registrsko številko zavezanca za prijavo (5026010933) in šifro dejavnosti (612-13) v vrstici 2 in vse ostale zahtevane podatke.

Kolikor pa se pojavijo v zvezi z izpolnjevanjem prijave o nesreči pri delu kakršnekoli nejasnosti, se obrnite na Službo varstva pri delu, NO in CZ, Proletarska 4, številka telefona 315-133, ki vam bo nudila potrebna pojasnila.

Vodja službe za varstvo pri delu,
NO in CZ
GERŠAK Andrej

O sladkorju, medu

Če človek ve to in ono o svojem zdravju in boleznih, mu je prav gotovo samo v korist. Laže se ob-

varuje pred nevarnostmi številnih sovražnikov organizma. Poglejmo, kako deluje sladkor:

Sladkor predstavlja lahko prebavljivo, visoko kalorično hrano. Človek ga rabi predvsem za tvorbo glikogena — snovi, ki hrani srce in mišice. Sladkor mora stalno normalno nihanje v krvi v določenem nivoju (80 - 120 mg %). Sladkor predstavlja tudi osnovno energijo možganskim celicam.

Ne glede na to pa moramo večkrat omejevati sladkor. To velja predvsem za sladkorne bolnike in za ljudi, ki so nagnjeni k debeljenju. V manjših količinah morajo uporabljati sladkor tudi umski delavci, nadalje ljudje »ki ne poznajo fizičnega dela«, in človek v zrelem in starostnem obdobju. Vsi ti morajo obvezno zmanjšati dnevno normo in pojesti manj sladkorja v primerjavi z mladimi ljudmi, ki lahko pojedjo tudi 100 g sladkorja dnevno.

Že dolgo je znano, da prevelika uporaba sladkorja povzroča kopičenje maščobe v telesu. Posebno živahno se tvori maščoba pri nekontroliranem trošenju tort, slaščic itd.

Vsak povečan sladkor v krvi povzroča zgodnjo arteriosklerozo. Vse to narekuje, da morajo starejši ljudje znižati sladkor v prehrani. Za starejše ljudi velja pravilo: bati se je treba posebno sladkorja, alkohola in pretiranega sedenja.

S tem v zvezi je potrebno omeniti sadje in jago-

de. Tudi tu je sladkor. Vendar ta sladkor v večini sadja in jagod ni **saharoz**, temveč ta sladkor predstavlja **fruktozo**. Posebno dosti fruktoze je v grozdju in jabolkih.

Fruktoza je približno dvakrat bolj sladka kot saharoz in hitro dospe v kri ter se aktivno vključuje v številne biokemične procese v raznih tkivih. Opazovanja govore, da fruktoza ne kopiči maščob v telesu in ne dviga holesterina v krvi.

Zelo bogat s fruktozo je tudi **naravni med**, ki ima prednosti pred sladkorjem. Med ugodno deluje na funkcije številnih organov, posebno na jetra in presnovo maščob.

Ker je med zelo kaloričen in vsebuje za 2% saharoze, ga ni priporočljivo uporabljati več kot 50 do 60 g dnevno na osebo.

V borbi proti preveliki uporabi sladkorja se lahko poslužujemo zamenjav s ksilitom, sorbitom in seveda s saharinom. Saharin je brez kaloričnih vrednosti. Številne preiskave po svetu so pokazale, da je neškodljiv in se izloča v urinu neizpremenjen. S saharinom so že od nekdaj gospodinje sladkale jedi, pa še poceni je.

Saharina naj se poslužujejo ljudje, ki so nagnjeni k debelosti in sladkorni bolniki.

Na koncu: Sladkor iz kruha, krompirja, riža, testenin — lije v kri, iz sadja — curlja in iz zelenjave — kaplja v kri.

Vpisovanje v drugi razred jesenske izmene bo v ponedeljek, dne 28. avgusta 1972 od 10. do 12. ure.

K vpisu naj učenci pri-
nesejo:

a) čitljivo izpolnjeno prijavo na obrazcu DZS 1,50;
b) spričevalo 1. razreda;
c) zapiske.

V jesenski izmeni bodo obiskovali teoretični pouk učenci naslednjih bivših prvih razredov (kot smo že sporočili z dopisom, razen 1. a razreda):

Šolski center za blagovni promet obvešča

1 oddelek živilske stroke — 1. b razred;

3 oddelki mešane stroke — 1. e, 1. j, 1. k razred;

2 oddelka oblačilne stroke — 1. n in 1. o razred;

1 oddelek kemične stroke — 1. s razred;

1 oddelek tehnične stroke — 1. v razred.

Pričetek pouka bo v petek, 1. septembra 1972, ob 8. uri za Šolo za prodajalce, za oddelke za odrasle pa v torek, 5. septembra, ob 15. uri.

Popravni izpiti:

petek, 25. avgusta, ob 7. uri: za vse učence, ki imajo izpit iz tujega jezika in trg. računstva (pismeno);

ob 9. uri: za učence prve izmene (ustno);

sobota, 26. avgusta, ob 7. uri: za učence druge izmene (ustno).

Vpisovanje slušateljev v oddelke za odrasle je

v ponedeljek, 4. septembra od 13. do 15. ure za:

2. razred KŠ
2. razred PŠ
2. in 3. razred ŠZP.

Globtour tudi v domačem turizmu

Globtour je bil ustanovljen predvsem zaradi inozemskega turizma, sedaj pa bodo tudi domači turisti spravili na odgovarjajoči nivo. Odprli bodo več novih poslovalnic, med katerimi bo največja v Maximarketu, kjer bo tudi sedež za domači turizem. To bo pravzaprav druga faza izgradnje Globtoura, ko bodo dopolnili dejavnost v poslovanju.

Globtour se zavzema za specializacijo nekaj aranžmajev v skupnem programu jugoslovanskih turističnih agencij. Usluge bodo lahko solidnejše, kvalitetnejše, če ne bodo vsi vsega delali, ampak se bodo turistične agencije preko Združenja jugoslovanskih turističnih agencij dogovorile o področjih, kjer bodo delovale.

Globtour vsekakor namerava nadaljevati uspešno začeto pot v pomorskem turizmu. Prav tako si je v zimskem turizmu Globtour že ustvaril trden položaj.

Turistična agencija v našem podjetju pa ima pomembno prednost pred ostalimi in jo bo tudi izkoristila. Namreč prostor za poslovalnice. Prav gotovo je vsaj sto Emoninih trgovin takih, kjer bi lahko imeli poslovalnico Globtoura

in prodajo turističnega blaga. Usluge je pač treba ponuditi kar najbolj neposredno.

Globtour je bil tudi pobudnik za vzpostavitev redne linije med Trstom in Portorožem s hidrogliserji. Tržaška obala je zaprta za

kopalce, zato se Italijani zelo zanimajo za naše plaže. Letos bosta na tej liniji vozila dva italijanska gliserja šestkrat dnevno, drugo leto pa že štirje gliserji mešane družbe Trieste Aliscafi, katere član je tudi Globtour.



Bodice iz marketa na Gosposvetski

Če bereš časopis popoldne, še nekako zadovoljno zaspiš, ko pa se zjutraj zbudiš, je že vse drugače.

V trgovinah bi morali montirati radijske oddajnike, po katerih bi lahko sproti objavljali spremembe cen, prodajalci pa bi rabili elektronske možgane.

V Emoni smo tako bogati, da lahko zavržemo skoraj novo embalažo za mesne izdelke, perutnino, sadje in jajca.

Varčujmo pri hranilno-kreditni službi Emone

PREGLED

izplačil osebnih dohodkov za mesec julij 1972 preko HKS Emona Ljubljana

Številka mesto	Enota	Število delavcev	Štev. izdanih čekov za OD	Od tega čeki s 100 % OD	Razmerje v % 5 : 4	Izplačilo OD v neto zneskih	Znesek izdanih čekov za OD	Razmerje v % 7 : 6
10 10	Direkcija za splošne-ekonomske zadeve	72	72	50	69,4	170.552,69	147.718,50	86,6
10 20	Elektronsko-računski center	45	45	35	77,8	103.217,41	88.002,80	85,3
10 40	SEP	36	36	4	11,1	72.608,96	35.290,10	48,6
10 10	Direkcija za finančne zadeve	105	105	103	98,1	220.866,24	216.292,50	97,9
10 30	HKS	6	6	6	100,0	14.171,61	13.821,80	97,5
15	Družbeni standard	26	26	1	3,9	41.692,59	15.901,70	38,2
21	Poljedelstvo — govedoreja Domžale	327	326	59	18,1	552.937,49	304.676,60	55,1
22	Praščereja lhan	108	108	86	79,6	194.752,68	174.712,70	89,7
23	Perutnina Zalog	256	256	17	6,6	443.562,10	179.606,20	40,5
24	Kooperacija Ljubljana	32	32	15	46,9	62.064,64	45.671,—	73,6
25	TMK Ljubljana	117	117	110	94,0	195.941,88	215.188,10	109,8
26	MIZ Ljubljana — Zalog	487	487	91	18,7	842.826,81	406.866,70	48,3
30	Direkcija trgovine na debelo — skupne službe in uprava	152	152	12	7,9	253.397,51	105.419,60	41,6
31	Grosist — Sektor I	12	12	2	16,7	26.167,32	13.325,90	50,9
32	Grosist — Sektor II	64	63	7	11,1	112.372,40	52.204,50	46,5
34	Grosist — Sektor III	105	105	2	1,9	168.654,59	58.341,20	34,6
35	Grosist — Sektor IV	77	77	59	76,6	135.439,03	121.693,80	89,9
36	Grosist — Sektor V — pražarna	69	69	15	21,7	101.215,66	61.271,90	60,5
37	Grosist — Sektor transport	118	118	2	1,6	227.653,72	77.658,90	34,1
38	Grosist — Sektor prodaje	54	54	20	37,0	195.225,09	93.988,—	48,1
39	Grosist — Sektor VII — Konsignacija	15	15	5	33,3	48.518,32	27.623,50	56,9
40	Direkcija maloprodaje — uprava	83	83	17	20,5	179.291,39	84.636,10	47,2
41	Direkcija maloprodaje — marketi	577	575	141	24,5	935.049,31	495.511,30	53,0
42	Direkcija maloprodaje — klasične trgovine	209	209	13	6,2	341.274,33	134.765,20	39,5
43	Direkcija maloprodaje — bifeji	185	185	35	18,9	263.217,83	128.567,40	48,8
44	Direkcija maloprodaje — Fontana	6	6	—	—	8.234,75	2.500,—	30,4
45	Direkcija maloprodaje — SM (Ljubljana, Osijek, Bled)	372	371	90	24,3	582.199,97	305.414,60	52,5
46	Direkcija maloprodaje — SM Maribor	123	121	1	0,8	155.065,13	55.160,30	35,6
47	Direkcija maloprodaje — maloprodaja Koper	117	117	2	1,7	231.972,58	80.309,70	34,6
48	Direkcija maloprodaje — MM Ljubljana	441	441	197	44,7	620.802,42	479.795,60	77,3
49	Direkcija maloprodaje — maloprodaja Rijeka	6	6	—	—	9.851,06	3.320,—	33,7
50	Direkcija zunanje trgovine — uprava	39	39	16	41,0	89.026,50	60.166,20	67,6
51	Direkcija zunanje trgovine — Sektor I	37	37	18	48,7	95.199,85	58.015,80	60,9
52	Direkcija zunanje trgovine — Sektor II	13	13	11	84,6	32.373,21	31.129,80	96,2
53	Direkcija zunanje trgovine — Sektor III	95	95	15	15,8	211.654,13	89.201,30	42,1
54	Direkcija zunanje trgovine — Sektor IV	20	20	14	70,0	50.207,77	43.514,30	86,7
60	Direkcija za inženiring	28	28	28	100,0	75.387,98	73.194,10	97,1
61	Direkcija za inženiring	4	4	1	25,0	1.799,98	1.139,90	63,3
70	Turistična agencija Globtour	17	17	5	29,4	40.215,85	26.427,90	65,7
72	Globtour agencije	81	81	4	4,9	186.510,43	54.714,20	29,3
80	Vila Bled	34	34	—	—	63.966,93	20.170,—	31,5
90	Bernardin v gradnji	1	1	1	100,0	3.599,96	3.842,30	106,7
Skupaj		4771	4764	1310	27,5	8.360.740,10	4.686.772,—	56,1

PROMET BLAGAJN HKS V MESECU JUNIJU

Blagajna	Dvig	Vloga
Supermarket	1469.261,10	1346.835,55
Šmartinska	502.030,20	541.130,15
Vižmarje	11.117,15	9.410,00
Šentvid	23.845,30	22.684,05
Zagorje	14.025,50	11.279,50
Opatija	11.990,00	7.975,90
Osijek	73.109,30	73.763,35
Koper	103.613,05	112.767,30
Stražišče	5.548,96	9.853,60
Bled	26.740,00	18.032,00
Litija	1.156,05	5.058,60
Dol	4.870,00	4.310,00
Vir	27.487,50	16.946,50
Mengeš	5.180,00	9.334,30
Kamnik	24.000,00	8.320,00
Škofja Loka	6.000,00	8.980,00
Sežana	6.921,50	15.430,00
Jesenice	9.340,00	7.428,40
Kranjska gora	39.936,00	36.298,60
Nova Gorica	34.197,50	62.509,00
Gornja Radgona	33.990,00	30.574,50
Črnomelj	22.070,45	26.262,40
Hrastnik	15.145,10	9.040,90
Velika Nedelja	2.900,00	2.190,00
Razkrižje	2.138,65	4.460,00
Rijeka	19.970,00	22.501,05
Beograd	15.570,00	13.330,20
Maribor	60.838,00	48.981,50
Tovarna močnih krmil	243.516,60	255.724,00
Mesna industrija Zalog	334.117,60	336.355,35
Perutnina Zalog	80.737,00	92.730,60
Praščereja lhan	163.023,20	171.860,10
Govedoreja Domžale	68.167,70	43.590,90
Kooperacija Ljubljana	40.191,00	51.988,65
Kooperacija Kamnik	35.506,50	59.283,00
Kooperacija Domžale	50.900,00	25.692,30
Kooperacija Lukovica	—	4.840,00
Perutnina Duplica	47.978,78	38.620,90
Pršutarna Lokev	16.370,00	14.215,00
Vodice	41.676,95	3.740,00
Gozdarstvo Mengeš	43.160,00	32.857,50
Miklošičeva	83.893,30	125.293,45
Maximarket	461.303,85	467.001,05
Trbovlje	11.110,00	8.540,00
Skupaj	4294.643,29	4217.993,15

Ha-Ha!

Velika ušesa imaš. Res je, za človeka imam prevelika ušesa, toda pritrdil mi boš, da so tvoja premajhna za osla.

Na vprašanje, zakaj ima rad lepe ženske, je filozof Aristotel odgovoril: To vprašanje je vprašanje slepca.

Filozof Zenon je rad gledal za mladimi dekletki. Ko ga je nekdo zbadel, češ da se to za filozofa ne spodobi, je Zenon smehljaje dejal: Lepotice bi se mi res smilile, če bi jih ljubili samo tepci.

Tudi Tolstoj je rekel, da vse slabo na svetu poteka od žensk.

Seveda, celo vi, moški, potekate iz nas, je odvrnila na kratko ženska.

Romanopisec Balzac je zalotil svojega služabnika na laži, pa ga je poučil:

Zapomni si, svojega bližnjega ne smemo nikoli nalagati!

Zakaj pa potem, gospod, sporočite vselej, kadar pride sodni izterjevalec, da vas ni doma?

Sodni izterjevalci pa niso naši najbližji!

Prevarano srce

Ne joči za njim, ubogo srce, ker solze to so krvave. Za njim zaman se oziraš, zaman za njem hrepeniš, solza krvava ga tvoja ne gane, noga njegova ob tebi ne stane. Ne joči, ne toči solza za njim, ubogo srce, saj pota so prava mu tuja.

H. Š.

Ljudski vremenar

Vreme, ki ga Lovrenc naredi, celo jesen drži. Če na Veliki šmaren sonce sije, vino samo v sode lije. Z zadnjim dnevom srpana je vsa jesen podana.

AFORIZMI

Manjka nam sile in priložnosti, da bi opravili vse dobro in zlo, ki smo ga nameravali.

Osupli strmimo, kadar vidimo, da smo ponovno padli in da nas celo nesreče niso izmodrile.

Kdor je odkritosrčen, odpre srce. Takšni pa so le redki, večina odkritosrčnost le hlini, da si izvabi zaupanje drugih.

Ženske spravljajo v zakon, preden je kaj iz njih in preden more iz njih kaj biti. Mož je nekakšen rokodelc, ki dokončno zmr-

cvari ženino telo, skvari duha in izpridi dušo.

Če bi hoteli biti samo srečni, bi to kaj kmalu dosegli. Toda srečni hočejo biti bolj kot drugi, to pa je vedno težko, ker mislimo, da so drugi srečnejši, kakor so v resnici.

S starostjo se množe hi-be v duši kakor gube na obrazu.

Tudi tope glave lahko zaostrijo položaj.

Dve stvari godita naši naravi: krepost lastne so-proge in slabost tujih mož.

Zahvala

Ob nenadomestljivi izgubi mojega moža Mirka Trebušaka, elektrotehnik, se iskreno zahvaljujem vsem, ki so ga spremlili na njegovi zadnji poti, mu darovali cvetje in mi ustno ali pisмено izrekli sožalje. Iskrena hvala Blagajni vzajemne pomoči za denarno pomoč.

Trebušak Marija z Vlastico

France Vezenšek:

Emona

V davni slovela je rimska Emona, današnja Emona njen čuva ugled, že se razvila v mogočno podjetje, sloves Emone širi v svet.

V silnem razmahu je proizvodnja in trgovina bujno cvete, poleg turizma še engineering širijo v svetu naš renome.

Rasti, razvijaj se naša Emona! Mi smo ponosni na tvoj razvoj. Za tvoj procvit bomo dali vse sile, vse za tvoj silni, stabilni razvoj!

Slovenski pregovori

Kadar imajo otroci in norci denar, imajo kramarji dober semenj.

Kar človek sam prisluzi, najbolje obrne.

Kar od srca pride, se srca prime.

Drži se novega pota in starega prijatelja.

Drevo se na drevo naslanja, človek na človeka.

Kdor veliko govori, veliko ve ali veliko laže.

Da ne bomo v zadregi

Uh, vroče!

Vreme je sicer muhasto kot aprila, a vendar so vroči dnevi kljub vsemu pogosti. Odveč so jopiči in suknjiči, nogavice in kravate. In kaj svetuje bonton za prikupno Evo in korektnega Adama v tem času?

Kar zadeva poletne Evine obleke za službo, naj ne pretirava niti v sramežljivosti niti v sproščeni. Zaveda se, da je služba služba in da je ne gre zamenjavati s kopaljščem ali izletniško točko. Evina obleka naj bo izraz njene osebnosti in vseh tistih posebnosti, značilnih za

sleherno Evo. Ni pa moderna Eva, če se brez kritične misli podreja vsem modnim muham!

No, bolj ali manj se Eve v poletni vročini laže znajdejo. Kaj pa korektni Adam?

V večini primerov je v hudi vročini res čisto normalno posedati ali hoditi okrog brez suknjiča. Saj poznate nesrečnika, ki je zjutraj oblekel suknjič, odhitel na delo, ga v avtobusu vrgel čez laket, ga pred vrati podjetja spet oblekel, v pisarni slekel, potlej je šel v suknjiču na sejo, vi-

del, da so vsi v srajcah, suknjič slekel, ga po končani seji oblekel in šel, po opravih v mesto, med potjo skočil na kavo — in moral plačati mali oglas na rovaš izgubljenega suknjiča.

Če vaš poklic terja, da tudi poleti kot predstavnik svojega podjetja sprejemate stranke, potlej se nikar ne poslovite od suknjiča! In nikar v sami srajci na gledališko predstavo ali koncert, pa čeprav je na prostem!

Sicer pa se zanesite na svojo presojo!