

Sprejet družbeni dogovor o družbeni samozaščiti občine

Dne 28. 4. 1976 so na 18. seji zasedali zbori občinske skupščine in obravnavali:

— predlog družbenega dogovora o družbeni samozaščiti v občini Ljubljana Center

— dogovor o osnovah družbenega plana občine Ljubljana Center za obdobje 1976—1980 in informacijo o izdelavi srednjeročnega plana družbenoekonomskega razvoja občine za obdobje 1976—1980

— predlog sklepa o pobratenu občine Ljubljana Center z občino Bijelo Polje

— predlog odloka o ustanovitvi pokrajinskega odbora za ljubljansko pokrajino kot medobčinskega organa za izvrševanje skupnih nalog na področju ljudske obrambe

— mnenje k spremembi in dopolnitvi odloka o sprejetju generalnega plana razvoja mesta Ljubljane MM 4

— osnutek odloka o poslovnih prostorih

— predlog odloka o oblikovanju stanarin v letu 1976 na območju ljubljanskih občin

— predlog odloka o vrsti stanovanjskih objektov, ki morajo obvezno imeti hišniško stanovanje in hišnika

— predlog za potrditev za-

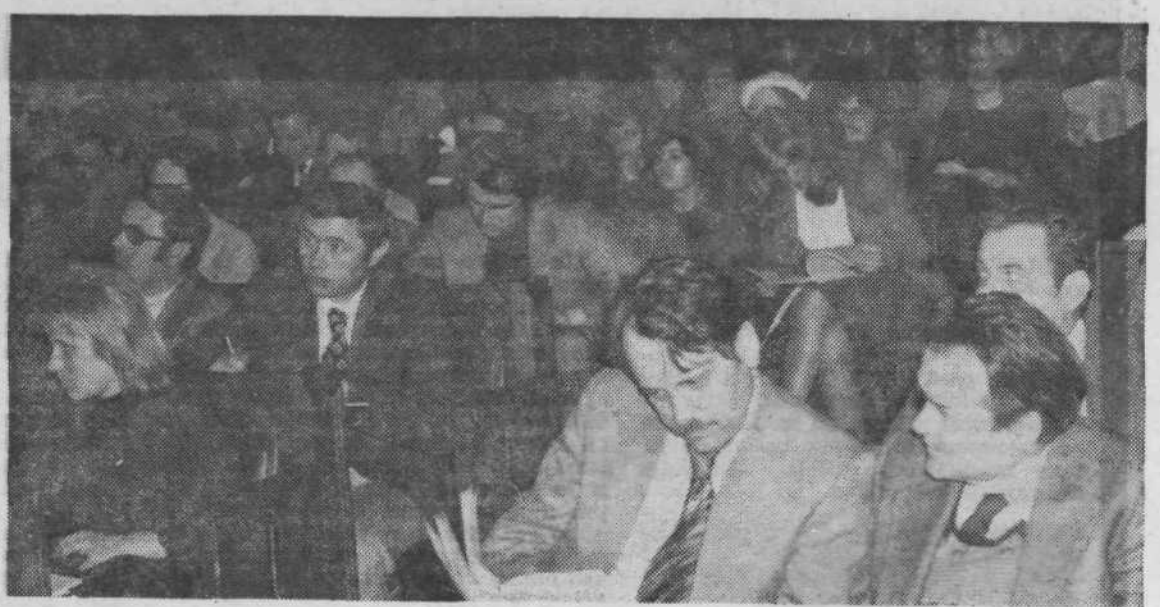
ključnega računa davkov občanov za leto 1975

Ena od pomembnih obravnavanih tem na seji je bila obravnavanje predloga družbenega dogovora o družbeni samozaščiti v naši občini, ki ga lahko označimo kot enega pomembnejših dokumentov v zadnjem času za občino Center.

Izvršni svet Skupščine občine Ljubljana Center je na 76. seji sklenil, da posredujejo zborom občinske skupščine v obravnavo in sprejem predlog Družbenega dogovora o družbeni samozaščiti v občini Center. Predlog družbenega dogovora je izvršni svet pripravil po javni razpravi o osnutku družbenega dogovora na osnovi izbranih pripomb iz javne razprave in že sklenjenega družbenega dogovora v Ljubljani.

Delegati so pred sejo dobili amandmaje k predlogu družbenega dogovora, ki jih je na osnovi pismenih pripomb sprejel IS občine Ljubljana Center.

Družbeni dogovor o družbeni samozaščiti v občini Ljubljana Center je razdeljen na devet poglavij in obsega petintrideset členov.



V splošnih določbah se opredeljuje kaj je družbeno samozaščita, njen pomen, ter glavni namen ukrepov in aktivnosti, ki jih delovni ljudje v okviru svojih ustavnih pravic in dolžnosti organizirano izvajajo s področja družbene samozaščite.

Nadaljnje besedilo družbenega dogovora konkretnije opredeljuje naloge občanov v krajevnih skupnostih ter delovnih ljudi v temeljnih in drugih samoupravnih organizacijah združenega dela ter delovnih skupnostih. Posebno mesto v

družbenem dogovoru zavzema tudi določbe, ki opredeljujejo naloge samoupravnih interesnih skupnosti občinske skupščine in izvršnega sveta občinske skupščine.

Delegati vseh zborov so po krajših razpravah sprejeli sklep, da sprejemo družbeni dogovor o družbeni samozaščiti s predloženimi amandmaji IS in redakcijskimi popravki.

Delegati zborov so v nadaljnji razpravi obravnavali nekaj osnutkov in predlogov odlokov. Zanimive razprave so se oblikovale ob obravnavi dogo-

vora o osnovah družbenega plana občine za obdobje 1976—1980 ter na zboru krajevnih skupnosti ob obravnavi predloga odloka za oblikovanje stanarin na območju ljubljanskih občin in osnutka odloka o višini in načinu plačevanja prispevkov, ki jih je lastnik stanovanja kot posameznega dela stanovanjske hiše dolžan plačevati.

Vsekakor teme o katerih bomo še veliko govorili in tudi podrobneje pisali v prihodnjih številkah Dogovorov.

Artur BOROJE

29. SEJA OBČINSKE KONFERENCE ZKS LJUBLJANA—CENTER

Predvsem takoj v združevanje

Osrednja tema seje komiteja je bila obravnavanje nekaterih nalog organizacij Zveze komunistov v zvezi z gospodarskimi gibanji v občini Ljubljana Center in sklepi 6. seje Centralnega komiteja ZK Slovenije. K tej točki je uvodno poročilo podal predsednik izvršnega sveta občinske skupščine Miro Samardžija, v kateri je navedel nekaj karakterističnih podatkov za prvo tromesečje letos (podatki so zbrani v priloženem besedilu v okviru) iz katerih je razvidna predvsem manjša rast produktivnosti, kopičenje zalog pri proizvajalcih, slabša založenost trgovin, ki ne želijo rizika ali pa nimajo dovolj obratnih sredstev ipd.

»Predvsem je potrebno takoj ustvariti pogoje za integracijo vseh manjših delovnih organizacij, predvsem trgovinskih, saj je očitno, da se v mnogih še vedno deluje na pol privatniško, predvsem pa brez interesa, vključiti se v napore gospodarstva in družbe za zdravo rast gospodarstva in prevzemanje svojega dela odgovornosti pa tudi poslovnega rizika v veri in od proizvajalca do potrošnika!« je dejal sekretar OK ZKS Lj-Center, Drago Flis.

V nadaljevanju poročila je predsednik IS povedal, da je izvršni svet občinske skupščine pripravil že nekaj predlogov integracij za nekatere manjše trgovinske organizacije, saj je znano, da imajo predvsem te izredno visoke režijske stroške in zato tudi niso sposobne zagotoviti razširjene produkcije. Vendar pa so predlogi izvršnega sveta pri prizadetih naleteli na gluha ušesa. Ob predlogih za integracijo so bile dane tudi sugestije za specializacijo trgovin za določene vrste proizvodov.

Ob obravnavi planiranja v občini je letelo precej kritike predvsem na osnovne nosilce planiranja, ki z izdelavo svojih planov kasnijo, kot da za to ne bi bilo določenega nikakršnega roka. Prav tako slabi možnost izdelave realnih planov prav zgoraj omenjena razdrobljenost gospodarstva in slaba povezanost trgovine s proizvodnjo.

V ostalih točkah dnevnega reda so bile podane informacije o reorganizaciji občinske uprave, kjer je bilo poudarjeno, da naj se ta bolj približa občanom predvsem pa delegatskemu sistemu ter, da naj se tudi zaposleni v tej upravi še bolj vključujejo tako v krajevno samoupravo kot tudi v delo družbenopolitičnih organizacij.

Obravnavane so bile še informacije o ustanovitvi aktivov ZK v samoupravnih organih SNG, republiških upravnih organov in zavarovalništva.

Ob obravnavi informacije o zbiranju sredstev za izgrad-

njo dijaških in študentskih domov je bil komite mnenja, da bi bilo dobro začeti tudi že z izgradnjo, saj so se do sedaj že natekla znatna finančna sredstva, ki ob možnih podražitvah zgubljajo na vrednosti. MJ

DELAVCI SOFINANCIRAJO PROGRAME ZADOVOLJEVANJA SVOJIH DRUŽBENIH POTREB V KRAJEVNIH SKUPNOSTIH

V torek, 11. maja 1976 se je sestala in konstituiral odbor za spremljanje in izvajanje samoupravnega sporazuma o načinu združevanja in uporabe sredstev, namenjenih za uresničevanje skupnih interesov in potreb v krajevnih skupnostih. V ta odbor je delegirala vsaka krajevna skupnost v občini Ljubljana Center po enega delegata, združeno delo je delegiralo osem delegatov, tri delegate pa je dala občinska konferenca SZDL.

Odbor je sklenil priporočiti organom SZDL in sindikalnim organizacijam, da nadaljujejo z akcijo za podpis tega sporazuma, svoje pa bodo morali opraviti tudi organi krajevnih skupnosti. Odbor je ugotovil, da so podpisniki tega samoupravnega sporazuma, v smislu katerega delavci prispevajo za zadovoljevanje svojih skupnih interesov in potreb v krajevni skupnosti po 300.—din, do navedenega dne združili za preko 1.400.000.—din.

Delegati krajevnih skupnosti so seznanili druge člane odbora z dosedanjim potekom programiranja v krajevnih skupnostih in z bistvenimi potrebami in nameni, ki se bodo uresničevale s sredstvi, ki jih delavci združujejo po tem sporazumu. Ugotovljeno je bilo, da so posamezni nameni oziroma posamezni programi v KS že dogovorjeni in sprejeti v krajevnih skupnostih in da je potrebno nemudoma pričeti z njihovim uresničevanjem. Odbor daje krajevnim skupnostim pobudo, da v svojih programih načrtujejo tudi zagotovitev prehrane mladine, kar je v občini Ljubljana Center, kamor se vozi izredno veliko število mladih v šolo, še posebej aktualno.

Z združevanjem sredstev za skupne potrebe in interese v krajevni skupnosti se vzpostavlja vsebinsko bolj bogat odnos delavcev, ki sredstva ustvarjamo, do zadovoljevanja naših skupnih potreb in interesov v krajevni skupnosti in seveda na naš vpliv pri oblikovanju programov, s katerim se zadovoljevanje teh potreb načrtuje in ureja.

Brez dvoma bo potrebno storiti še marsikaj v dejanskem praktičnem uresničevanju tega odnosa, kjer bo potrebno poiskati rešitve, ki najbolj ustrezajo danim pogojem in specifičnostim.

Odbor je v smislu samoupravnega sporazuma kot akontacijo razporedil 80 odstotkov od zbranih sredstev na krajevne skupnosti in sicer v sorazmerju s številom delavcev, ki stanujejo na območju krajevne skupnosti (aktivno prebivalstvo v krajevni skupnosti).

O uporabi preostalih sredstev bodo krajevne skupnosti sprejele poseben sporazum, dogovorili smo se, da bomo delegati do prihodnje seje posredovali sugestije in predloge kriterijev za tak sporazum.

Odbor je sprejel sklep, da bodo krajevne skupnosti tromesečno poročale o uporabi združenih sredstev, kar bo objavljeno v glasilu Dogovori. Odbor priporoča organom samoupravne delavske kontrole v krajevnih skupnostih, da spremljajo uporabo teh sredstev v krajevnih skupnostih in da obravnavajo poročila, ki jih bodo krajevne skupnosti v tej zvezi pošiljale odboru.

V cilju zagotovitve javnosti dela odbora samega, je leta sklenil, da svoje sklepe in zaključke objavlja v glasilu Dogovori.

Janez Škulj

Nekaj podatkov o gibanju gospodarstva v občini Ljubljana Center, zbranih za prvo tromesečje letošnjega leta (ni za uradno obdelavo) iz referata predsednika IS SO Ljubljana-Center:

Vrednost industrijske proizvodnje (16 anketiranih enot) je bila v prvem tromesečju letos za 4,2 odstotka večja kot v istem obdobju lani, pri tem je bilo realizirane 22,2 odstotka predvidene letne vrednosti proizvodnje (v republiškem merilu so bile cene pri proizvajalcu za 9,1 odstotka višje), negativni porast proizvodnje je v kovinski industriji (indeks 83,5), nezaten porast pa beleži še tekstilna industrija (indeks 104,7) in papirna industrija (indeks 106,1).

Promet v trgovini na drobno (475 prodajal) je bil v omenjenem obdobju (v višini 1.024.378.000 din) za 16,4 odstotka višji kot lani. Ker pa so porasle v Ljubljani tudi cene na drobno za 14,5 odstotka, je fizični porast prodaje le malenkostno višji.

Iztržek v gostinstvu je bil v celoti v prvem tromesečju višji za 19,8 odstotka — od tega pri prodaji alkoholnih pijač 14,9 odstotka in pri prodaji brezalkoholnih pijač 15,3 odstotka, vendar količinsko pri alkoholnih pijačah le 5,1 odstotka in pri brezalkoholnih 2,8 odst., tako da je iztržek večji predvsem zaradi višjih cen; pri hrani se je izkupiček povečal za 25,6 odstotka in pri nočitvah za 23 odstotka. Ob tem je potrebno pripomniti, da se je število gostov zvečalo le za 6,9 odstotka (ob tem je 6,2 odstotka manj tujih in 13,7 odstotka več domačih gostov).

Zunanjetrgovinska dejavnost OZD v Centru (po podatkih zvezne statistične obdelave) v prvem tromesečju leta 1976: izvoz 791.807.589.— ali 6,2 odst. višji kot v enakem obdobju lani in uvoz 1.186.901.665.— oziroma le 60 odst. realizacije prvega tromesečja 1975. Lani je izvoz pokrival le 37,7 odst. uvoza, letos pa 66,7 odst.

Vrednost gradbenih del je, v primerjavi z lanskim, v letošnjem prvem tromesečju večja za 51 odst., vendar pa ta podatek ne more biti osnova za oceno ali prognozo, ker je tri mesece za gradbeništvo precejmanj časovno obdobje in ne pokaže prave slike.)

V Centru je bilo v prvem tromesečju letos zaposlenih povprečno 62.081 delavcev, kar pomeni 2,8 odst. porast v primerjavi z lanskim letom; od tega v gospodarstvu 40.150 delavcev ali 1,1 odst. več in v negospodarstvu 21.931 ali 5,9 odst. več kot lani. (V republiškem merilu v družbenem sektorju 3,5 odst. porast zaposlovanja, od tega v gospodarstvu 3,0 odst. in v negospodarstvu 6,6 odst.)

Povprečni izplačani neto osebni dohodki zaposlenih v Centru so bili v prvem tromesečju letos 4.418 din ali 24,6 odst. večji kot v povprečju lani, od tega v gospodarstvu 4.154 din ali 23,3 odst. višji in v negospodarstvu 4.905 din ali 26,1 odst. višji kot v povprečju 1975. (V primerjavi z lanskim prvim tromesečjem le 10,3 odst. večji, v primerjavi z decembrom 1975 pa celo 6,1 odst. nižji.) MJ