



KMETOVOALEC.

Ilustrovan gospodarski list.

Uradno glasilo

kmetijske družbe

za vojvodino kranjsko.

•Kmetovalec• izhaja 15. in zadnji dan v mesecu ter stane 6 K na leto.
Posamezna številka stane 40 h.

Udje kmetijske družbe kranjske dobivajo list brezplačno.

Inserati (oznanila) se zaračunajo po nastopnih cenah: Inzerat na vsi strani 240 K, na $\frac{2}{3}$ strani 160 K, na $\frac{1}{3}$ strani 80 K, na $\frac{1}{6}$ strani 40 K in na $\frac{1}{12}$ strani 20 K. Družabnikom 10 % popusta. Vsaka vrsta v „Malih naznanilih“ stane 90 h.

Vsa pisma, naročila in reklamacije je pošiljati kmetijski družbi v Ljubljani, Turjaški trg šte. 3.

Ponatisi iz »Kmetovalca« so dovoljeni le tedaj, če se navede vir.

Št. 20. V Ljubljani, 31. oktobra 1918. Letnik XXXV.

Obseg: Poziva. — Oddaja semenskega žita. — Poziv kmetijskim, gozdarskim in kulturnotehničnim strokovnjakom. — Rešimo našo živinorejlo — Pesno listje kot krmilo. — Kako se ohrani krompir pred gnilobo? — Kdaj je najprimerneje obrezovati trte? — Vojaške podpore. — Zatiranje konjskih garij. — Vojne zadeve in naredbe. — Vprašanja in odgovori. — Kmetijske novice. — Družbene vesti. — **Inserati.** — Blagovno poročilo. — Nadaljevanje Družbenih vesti.

Poziv na kmetovalce!

V slovenskih pokrajinah in v Istri so zaloge živil jako pičle; tudi ne moremo pričakovati dovoza od zunaj. Rumunija in Ukrajina nočeta več dovažati in v ogrskem državnem zboru se zahteva, da se ne sme izvoziti niti najmanjša množina živeža iz Ogrske. Pripraviti se je torej treba, da bo slovenski kmet sam prehranjeval naše ljudstvo, dokler ne pride pomoč iz inozemstva.

Vse polno tujcev prihaja sedaj iz neslovenskih krajev v naše rodovitne pokrajine ter odnašajo živež. Sedaj v teh hudih časih moramo pa skrbeti v prvi vrsti za naše otroke, da ne umrjejo lakote.

Da otmemo naše ljudstvo preteči lakoti, je sklenil Narodni Svet pozvati slovenske kmete, posebno na Štajerskem, da ne prodajo nič živeža tujcem, pač pa naj pomagajo našemu prebivalstvu.

Naš kmet naj shrani in prihrani toliko živil, da bo takrat, ko bo potreba huda in ko ga pozove Narodni Svet, mogel nuditi iz svojih zalog domačemu prebivalstvu vsaj toliko, da ga reši lakote.

Dr. Anton Korošec, t. č. predsednik Narodnega Sveta.

Ustanovljajmo narodne straže!

Bližajo se burni časi, ki zahtevajo, da je vsakdo na svojem mestu in da izvršuje nalogo svojega poklica. Tudi za naše telovadce je prišel sedaj čas, da ščitijo narod. — Klataži, dezertjerji in zlikovci se pojavljajo po deželi, ki ogrožajo javni mir in red.

Da bodo mogli postaviti naši telovadci močno narodno stražo ter ščititi otroke in imetje našega naroda, pozivljamo predvsem Sokole in Orle, da ustanovijo po deželi Narodne straže po navodilih, ki so jih dobili njih zastopniki na tozadavnem zborovanju v Ljubljani.

Dr. Anton Korošec, t. č. predsednik Narodnega Sveta.

Oddaja semenskega žita.

Semenska pšenica je že vsa oddana. Rži in ovska kmetijska družba ni mogla dobiti niti najmanjše množine. Vsled tega naj se nihče ne sanaša na to seme. Oddajal se bo edinole še jari semenski ječmen. Naročila nanj so pa že davno prekoračena, vsled česar se nova nikakor ne bodo več upoštevala. Opozarja se še enkrat, da se na nova naročila, ki še vedno prihajajo, kmetijska družba ne bo ozirala. Kdor vedno čita „Kmetovalca“ in v njem objavljene razglase o oddaji kmetijskih potrebščin, bo tudi vedel, kdaj ima kaj naročevati. Kdor ga pa ne čita, temu itak ni pomoči in ne zasluži nobenega obzira.

Jari ječmen ni pričel še dohajati in tudi ni znano kdaj ga dobimo. Precej vagonov naročene pšenice nam je bilo črtanih, ker niso dotične kronovine dovolile izvoza tega žita. Koliko ječmena pa dobimo, tudi ne vemo, vsled tega najbrže ne bomo mogli zvršiti vseh dose-danjih naročil na to semenske žito. Razmere na železnici še slabšajo od dne do dne in lahko se zgodi, da bo dovoz žita popolnoma ustavljen. S takimi težkočami se ima kmetijska družba boriti ob dobavi ječmena, vsled tega opozarjamo vse naročnike, da to stanje upo-števajo in nas ne nadlegujejo z nepotrebnimi reklama-cijami.

Mestni magistrat ljubljanski je v dnevnem časopisju razglasil, da so za mesto Ljubljano in bližnjo okolico pripravljena naročila članov kmetijske družbe razveljavljena in da morajo člani nanovo prigrasiti svoje potrebe pri gospodarskem uradu mestnega magistrata. *Ta oglas velja samo za označeni okoliš, za člane iz drugih krajev se bodo upoštevala stara naročila.*

Poziv kmetijskim, gozdarskim in kulturno-tehničnim strokovnjakom.

Nanovo ustanovljajoča se Jugoslovanska država bo za svojo gospodarsko ureditev potrebovala mnogo strokovnjakov z višjo in srednješolsko izobrazbo, ki naj deloma prevzamejo službe, ki jih imajo dandanes tujci v rokah, deloma uredijo zemljedelske stroke v novi državi. V zadnjih letih se je mnogo absolventov naših srednjih šol posvetilo tem strokam, žal pa, da nimamo pregleda čez te strokovnjake. Neobhodno porebno je, da vemo za vsakega takega strokovnjaka kmetijske, gozdarske in kulturnotehniške panoge, najsi bo pa ta v domovini v službi ali v tujini, ali pa pri vojaki, da vemo, kako število tehniških moči našega naroda nam bo na razpolago. Vedeti moramo pa tudi, kaj se je učil, s čim se je največ in z zanimanjem bavil, da vemo postaviti vsakega na ono mesto, ki mu gre in kjer bo najbolje služil narodnim svrham. *Vsak absolvirani in tudi neabsolvirani strokovnjak zemljedelstva naj javi čimprej kmetijski družbi kranjski svoj natančen naslov, starost, dovršene študije, na kateri strokovni šoli in kdaj, morebitno dovršeno kmetijsko prakso in dosedanje službovanje.* Posebno se pozivlja društvo slovenkih agronomov na Dunaju „Kras“, da javi svoje bivše člane in po možnosti njihov naslove. Pozivljajo se tudi vsi oni strokovnjaki slovanske narodnosti brez ozira na njih študije, ki delujejo sedaj v gospodarskih strokah med Slovenci, da javijo nemudoma svoje naslove.

Ker morda marsikateremu strokovnjaku ta poziv ne pride pred oči, naj ga morebiti njegovi tovariši ali prijatelji opozorijo nanj ali vsaj naznanijo kmetijski

družbi njegov naslov. Ker se dogodki v današnji dobi razvijajo z izredno brzino, je hitra sestava tega katastra slovenskih zemljemerskih strokovnjakov nujno potrebna, vsled česar se vsi ti pozivljajo, da se nemudoma prigrasijo kmetijski družbi kranjski v Ljubljani.

Rešimo našo živinorejo!

Konec vojne se bliža!

Izmed glavnih nalog, ki čakajo kmetovalca prvi čas po miru, je pač povzdiga in zopetna upostavitve živinoreje.

Živinorejci! Dosedaj ste gojili živino večinoma za prehrano vojaštva, odslej si jo pa boste morali vzgajati zase. To nalogo morate začeti izvrševati takoj, kajti čas hiti, in bi ne bilo primerno, da nova doba ravno živinorejce dohiti nepripravljene. **Rešite svojo živino, da boste mogli pozneje uspešno kmetovati,** kajti to ste skušili že tekom te vojne, da brez živine ne more uspevati niti eno naših kmetijskih gospodarstev.

Kmalu prenehajo tudi vojne dajatve; naši vojaki pridejo domov in ne bodo več potrebovali toliko mesa kakor dosedaj. Za oni čas si vzgojite živino, da podprete svoje kmetije in s tem tudi našo novo Jugoslovansko državo. Šele potem bomo iznova začeli izboljšavati plemena naše živine v deželi po izkušnjah, ki smo si jih nabrali v zadnjih letih pred vojno.

Letos je krme dovolj; sena, otave, detelje, pese, repe, korenja in drugih poljskih pridelkov je v izobilju, vsled česar ni nevarnosti, da bi nam naša itak že pičila živina stradala čez zimo in spomlad. Iz tega sledi: ne koljimo naših telet, ampak obdržimo vsako žival, ki je količkaj za rejo, in si jo vzgojimo, da bomo imeli naraščaj za poznejši čas. Nikar ne koljimo telet, četudi nam ponujajo zanje visoke cene. Kaj nam bo denar, če nimamo živine? **V blagu je dandanes premoženje, ne v popirju.** Če koljemo teleta, uničujemo stem naše narodno premoženje in povzročamo velikansko škodo sebi in svoji mladi državi. Redimo torej vsako tele, ki je količkaj primerno za vzgojo. Če ne bo za pleme, bo vsaj za meso in s tem obvarujemo pred zakolom drugo živinče, ki je bolj primerno za pleme.

Živinorejci! Skrbite, da dobite zadostno množino bikov za uplemenitev svojih krav! Brez plemenjakov mora propasti vsaka živinoreja in glavni pogoj za čim hitrejšo obnovitev te kmetijske panoge ostane pač vedno zadostna množina bikov.

Živinorejci! Ne čakajte pomoči od zgoraj, od vlade ali dežele ali od drugih oblasti, ampak pomagajte si sami! V posameznih občinah se brigajte, da dobite zadostno število bikov, pa naj si bo to potom občin ali potom svojih zadrug, ali potom zasebnikov, ki jih skupno podpirajte, da morejo držati primerno število dobrih bikov za Vaše krave.

Ta naloga spada pravzaprav v delokrog občine, ki je po zakonu dolžna skrbeti za zadostno množino plemenjakov. Kjer se pa ta noče ali ne more pečati s tem, naj nastopi samopomoč živinorejcev, ki naj pripravijo enega ali drugega posestnika do tega, da bo držal bika.

Višina skočnine naj pri tem ne prihaja v poštev, kajti vsak živinorejec dobro ve, da je dandanes pri-

merno krmljenje plemenskega bika in njegovo vzdrževanje združeno z velikimi stroški in marsikaterimi težkočami.

Živinorejci! Ohranite bika dolgo časa za pleme! Biki so v živinoreji zelo dragoceno premoženje, vsled česar jih moramo izrabljati čimdlje mogoče. Z lahkim delom in primerno krmo se bik ohrani mnogo časa sposoben za plemenjenje.

Privadimo bika lahkemu poljskemu delu, ker je to za njegovo plodovitost izredne važnosti. Le z delom je mogoče ohraniti bika dolgo dobo sposobnega za plemenjenje. Le tako ostane zdrav, gibčen in ne pretežak in vsled tega plodoviten. Pred kratkim nam je dolgoletni bikorejec poročal, da je bil vsled pomanjkanja vozne živine primoran upreči bika. Stem pa ni samo dosegel koristi, ki jo ima z delom, ampak pohvalil se je tudi, da še nikdar ni ostalo toliko krav že pri prvem skoku brejih, kakor sedaj, ko uporablja bika za poljsko delo. Najrajši in najlažje skače ta njegov bik po lahkem delu in malokatera krava se vrne še k drugemu skoku. Najbolj len pa je, ako počiva nekaj dni v hlevu. Pri tem pa je krotak kakor jagnje, da lahko vsak otrok ž njim ravna.

Naša prasičereja je uničena. Spravimo jo zopet kvišku! Letos je na Kranjskem in Primorskem zelo primanjkovalo pujskov, ker ni bilo ne merjascev in ne svinj za pleme. Kriva je bila največ lanska suša in vsled te pomanjkanje krme. Dandanes nam še vedno nedostaja močnih krmil za pitanje prasičev. Vsled tega to zimo ne bomo imeli ne mesa in ne masti. Pomanjkanju klavnih prasičev je krivo tudi dejstvo, da se je iz Hrvatske utihotapljal pujske v veliki množini in se je s tem razširila rdečica, ki je uničila eno tretjino prasičev v deželi. Primanjkovalo je cepiva proti tej bolezni in tudi živinozdravnikov, ki bi izvrševali cepljenje. Tem nedostatkom se moremo v bodoče ubraniti s tem, da si v deželi sami vzgojimo zadostno množino teh živali. Zaenkrat se pač ne bo mogoče tako strogo držati načel umne prasičereje, kajti pomanjkanje plemenskih živali, a posebno mesa in masti je tako veliko, da je nujno potrebna hitra odpomoč. Za sedaj skušajmo ohraniti za pleme vse, kar je sploh mogoče, četudi ni morda prvovrstno.

Merjasca moramo gojiti v vsaki občini!

To je prvo načelo za zopetno oživljenje prasičereje. Če se nihče sam ne odloči, da ga prostovoljno drži, naj občinarji-svinjerejci pritisnejo na občino, da ga ta vzdržuje na občinske stroške. Merjasec naj bo na razpolago vsakemu svinjerejcu, kajti ni vedno mogoče goniti svinje po ure in ure daleč k plemenjaku.

Če so stroški za vzdrževanje istega previsoki, naj se pa skočnina primerno zviša. Stroški za takega plemenjaka niso nikdar previsoki, kajti *dober merjasec je v stanu zaploditi 600 pujskov na leto.* Iz tega je razvidno, kake uspehe lahko dosežemo že v enem letu z umnim držanjem teh plemenjakov.

Kdor ima primerne merjasce naprodaj, naj to javi kmetijski družbi, in ta bo posredovala prodajo istih v one kraje, kjer nimajo takih živali na razpolaganje. Istotako naj se oglasi vsak, ki želi kupiti merjasca, da mu kmetijska družba naznani naslov, kje ga lahko dobi.

Vsak, kdor goji svinjo, naj jo vsaj enkrat pusti uploditi. To sicer ni po pravilih umne prasičereje, toda zaenkrat mora to načelo veljati, ker je to pomoč v sili. Svinja vrže namreč šele pri drugi, tretji in četrti

oprasitvi najbolj krepke mladiče. Mi pa za sedaj zahtevamo od prasičereje čim hitrejšo korist, četudi bi morda z boljšim ravnanjem dosegli lepših uspehov. Izbirati pa dandanes žal ne moremo, ampak moramo vzeti za pleme to, kar se nam ravno nudi. Pozneje, ko bo v deželi dovolj prasičev, bomo že skušali izbrati najboljše in najprimernejše plemenske živali za bodočo gojitev. Zaenkrat pa potrebujemo v najkrajšem času mesa in zabele.

Glede krme je letos še precej dobro poskrbljeno tudi za prasiče. Krompirja je dovolj, pese, repe, korenja in tudi nekaj koruze za pitance bo ostalo. V prihodnji spomladi pa navadimo mlade pujske na zeleno teletjo in lucerno, ki je zelo umestna za dober razvoj telesa v mladosti. Še bolj koristna jim je pašna, kjer si utrdijo zdravje, postanejo manj občutljivi proti vremenskim nezgodam in si poiščejo tiste krme, ki jim najbolj prija. Komur se torej nudi prilika, le na pašo s pujski!

Posamezni svinorejci naj vplivajo tudi na svoje sosede, da se ti začno pečati s svinjerejo, da se stem pomnoži število prasičev v deželi in na tak način tudi naše narodno premoženje.

Živinorejci! Pripravljajmo se na novo dobo srečnejše bodočnosti, ki nas čaka po grozotah te vojne, ko bomo samostojno razpolagali z našim narodnim premoženjem. Ta doba naj nas ne najde nepripravljene. Takoj moramo začeti s pripravami, da zopet povzdignemo našo propadlo živinorejo in uničeno svinjogojstvo, da se postavimo na lastne noge. Goved in prasiči so bogastvo naših pokrajin. Edino s temi panogami lahko v kratkem času pomnožimo naše narodno premoženje, se stem osamosvojimo in postanemo neodvisni od tujine in tujih nam sovražnih narodov, ki so nam dosedaj rezali pičli kruh, oziroma smo se morali zadovoljevati samo z drobtinami, ki so padale z njihove bogate obložene mize. Sami svoji gospodarji bomo poljubno razpolagali s svojim narodnim premoženjem brez ozira na tuje gospodstvo, ki nas je dosedaj tlačilo.

Pesno listje kot krmilo.

Splošno pomanjkanje krmil je v sedanji dobi povzročilo, da se je začelo krmiliti v veliki množini pesno listje. To je izborno krmilo, ampak le v slučaju, če se ga poda živini skupno s slamo, senom ali pa podobno suho klajo. Pesno listje namreč vsebuje obilo, in sicer okrog 1% strupene oksalne kisline, ki je živalskemu telesu škodljiva in je povod raznim boleznim. V prvih dneh namreč, če se krmi samo pesno listje, dobi živina močno drisko, dalje želodčne krče in končno nastopa pri njej nemirnost, ki je v tem slučaju združena z vnetjem mozga. Ker se oksalna kislina kaj rada veže v neraztopno spojino z apnom, in če pokladana krma ne obsega zadostno množino tega, se odvzame telesnim tkaninam. Ker se v tem slučaju apno ne more dovajati kostem, ki ga k svojemu razvoju neobhodno potrebujejo, zato se, posebno pri mladi živini, kaj rade razvijajo nevarne kostne bolezni, kostolomnica in druge.

Pesno listje moremo krmiliti le skupno z drugimi krmili, katerih naj bo dve tretjini celotne pokladane množine. Pri večji množini krmljenega pesnega listja naj se poklada klajno apno, in sicer do ene osmine kilograma na 100 kg svežega listja. Na splošno se računani za odraslo govedo polna velika žlica, za mlado govedo in

za prasiča pa polna majhna žličica pri vsakem krmljenju, ter se klajno apno potrosi in dobro zmeša s krmo. Od vseh domačih živali so najobčutljivejši proti premočnemu krmljenju s pesnim listjem prasiči, dočim se pri govedu učinek oksalne kisline deloma zmanjša zaradi mlečnega vrenja v predželodcu.

Ker je vrhutega vsled letošnjega deževnega vremena pesno listje zelo blatno, zato ga je treba pred krmo dobro izprati, kajti drugače škoduje tudi to zdravju naše že itak popolnoma izčrpane živine.

Kako se ohrani krompir pred gnilobo?

Letošnje deževno leto je povzročilo, da krompirjevo gomolje zelo gnije, zato je nujno potrebna pomoč, da ohranimo ta cenjeni živež pred pokvaro.

Preden spravimo krompir v klet ali v kako drugo shrambo, ga moramo dobro prebrati in gnilega odstraniti; dalje očistimo še nepotrebno prst in slamo, nakar razprostremo v tenki plasti na prostem ali pa na podu, da se dobro posuši. Shramba za krompir bodi predvsem suha, zračna in temna, torej okna prekrita s kakim popirjem, kajti dnevna svetloba in ne luna, kakor se napačno domneva, povzroča, da postane gomolje zeleno. Toplina v shrambi bodi primerna, to je kakih 6—8°C, tako da nam gomolje pozimi ne zmrzne, spomladi pa zopet že v kleti ne izkali. Če je v kleti premrzlo, pokrijemo krompir s slamo ali s kakimi odejami ali vrečami, ki ohranijo krompir v primerni toplini.

V suhi shrambi lahko leži krompir na golih tleh, v vlažni pa je položiti začasno lesena tla. Kameniti tlak ni primeren, kajti ob gorkem in južnem vremenu vleče nase vlago, ki pospešuje razvoj gliv in stem gnilobo. Ker je tudi navidez zdravo gomolje lahko okuženo, zato je potrebno, da uporabimo sredstva, ki to omejujejo. Kot tako se je pred leti obnesel žvepleni prah, ki se ga rabi na sledeči način:

Tla in strani, dobro očiščene shrambe, potrosimo na tenko z žveplnim prahom, nato položimo 20—30 cm visoko plast zdravega krompirja, ki ga potrosimo zopet z žveplnim prahom; to ponavljamo do višine enega metra. Pri žveplanju je porabiti za 100 kg krompirja 30 g (3 deke) žveplena prahu. Za žveplanje uporabljamo žveplalnice, kakor pri žveplanju grozdja. V slučaju, da teh ni, se lahko trosi iz vreč iztkanine.

Drugo dobro sredstvo, ki ga je v sedajni dobi lažje dobiti, je moka od živega apna in pa cestni prah, ki se ga lahko uporablja v večji množini, nego prva dva.

Dalje je omeniti, da je krompirjevo shrambo redno zračiti, tako da more odhajati iz gomolja izhlapujoča voda.

Pripomniti je, da tu navedenih sredstev družba nima v zalogi.

Kdaj je najprimerneje obrezovati trte?

Trte obrezujemo v jeseni, pozimi in spomladi. Kdaj je najprimernejši čas za to delo? V tem oziru se križajo mnenja raznih strokovnjakov, kar pa navadno zavisi od dežele, kjer posamezniki delujejo. Doba rasti trte in tudi način reznje sta namreč v severnih krajih različna od onih v južnih pokrajinah. Vsled tega tudi čas za reznjo ni povsod enak.

To pa moramo že tukaj pribiti, da obrezovanje trt takoj po trgatvi, kakor to delajo marsikateri mali vinogradniki na Primorskem, ni umestno. Navadno

imamo na jugu lepo; toplo vreme do pozne jeseni, celo do Božiča. Če se pa trte obrežejo prezgodaj, začno poganjati že v jeseni in je stem deloma uničen, že prihodnji zarod. Trta ošibi in drugo leto ne more več tako krepko pognati, kakor bi bilo to potrebno, in seveda tudi ostali zarod ne bo tako močan, kakor pri krepko prezimelih trtah. Ravnotako je tudi potrebno, da trta, ko je bila enkrat oropana grozdja, dobi malo časa in prilike, da okrepi očesa za drugoletne poganjke. To pa zamore le tedaj, če se ji pusti po trgatvi še zeleno listje in mladike, iz katerih prihajajo rezervne snovi v očesa.

Dokler ima trta še zeleno listje, rase še vedno: sok se pretaka po trsju, sili iz zemlje v listje in tvori tam skrob; ta potuje, izpremenivši se v sladkor, zopet v one dele trte, očesa, ki naj prihodnje leto začnejo poganjati in roditi. To je potrebno vsled tega, da se okrepe te klice bodočega življenja. Če pa obrežemo trto prezgodaj, preprečimo s tem delovanje soka in okrepčanje očes. Sok pa vseeno sili iz zemlje v trto, ki se začne močno solziti, t. j. hranilni sok, ki prihaja iz zemlje, izstopa iz ranjenih kolči trte in gre v izgubo. Stem trta ošibi.

Kdaj naj torej obrezujemo trte? Tedaj, ko je trta nehala rasti in se pripravlja na zimski počitek. Najbolje je vršiti to delo v pozni jeseni, ko je listje odpadlo ali vsaj popolnoma orumenelo, dalje pozimi, v kolikor nam to dopušča vreme, in v zgodnji spomladi, preden začne trta poganjati. To velja v prvi vrsti za Primorsko in Vipavsko, kjer so navadno mile zime.

Tam, kjer vlada hud mrz in obstoji nevarnost, da nam trte pozebejo, je na vsak način bolje počakati z reznjo do one dobe, ko ni več pričakovati hudega mraza, kajti dokazano je, da neobrezane trte, mnogo lažje prenesejo zimski mrz kakor obrezane, ker slednje nudijo mrazu priliko, da sili na obrezanih mestih v trsje in uniči celičje puščenih poganjkov in očes. Pri neobrezanih trtah pa zmrzne le trsje ob konceh, spodnja očesa pa ostanejo živa in zdrava.

Pozna jesenska in zimska reznja je v toliko primernejša za trto, ker ima ta čas, da se ranjena mesta osuše in obdajo s tako skorjo in celičjem, ki brani spomladi trsnemu soku, da ne more preveč močno izstopati, t. j. ne more več tako silno solziti. Take trte oddajajo manj soka in se pozneje krepkeje razvijajo. Vsako soljenje namreč ošibi trto, če morda tudi ne močno. Ta ošibelost trte pa pri močno gnojni zemlji ne prihaja preveč do izraza, ker ji korenine kmalu nadomestijo potrebne hranilne snovi iz zemlje. Močno soljenje pa celo more zadušiti spodaj ležeča očesa, kar se pa pri v jeseni ali pozimi obrezanih trtah pripeti le redkokdaj, pač pa pogosto pri prepozni spomladni reznji.

Glavna korist jesenske in zimske reznje obstoji pa v izkoriščanju časa, kajti spomladi je toliko drugega nujnega dela, da mnogokrat zamudimo pravočasno reznjo. Nekateri strokovnjaki trde sicer, da jesenska ali zimska reznja pospešuje tudi poganjanje očes in rast trte spomladi, kar je posebne važnosti v tistih mrzlih legah, kjer trta pozno zeleni. Navzlic temu je priporočati tam, kjer trta večkrat pozebe, da se z reznjo čaka do spomladi, ko je nevarnost hudih mrazov že minula: tam pa, kjer se teh ni bati, naj se reže v pozni jeseni in pozimi, ko imamo za to delo več časa in delavcev na razpolago.

Na nekaj pa moramo vinogradnike opozoriti. Če hočemo dobiti krepke in zdrave cepiče, potem jih ne smemo rezati pred januarjem ali februarjem, preden se začne očesa napenjati. Prezgodnja reznja cepičev

nam da šibke in slabe cepiče, prepozna pa, ko se začne trstni sok pretakati, jih ošibi, da se pozneje pri cepljenju le težko primejo.

Vojaške podpore

s posebnim ozirom na zakon z dne 28. marca 1918, drž. zak. št. 119.

— Piše dr. Lapajne, odvetnik v Krškem.

(Dalje.)

A. Podpore invalidom.

Invalid je, kdor dokaže, da je izgubil zaradi vojaškega službovanja najmanj 20. % (petino) svoje prejšnje (civilne) delavne, pridobitne ali poklicne sposobnosti. Previdni invalidi zahtevajo tako spričevalo takoj ob izstopu iz vojaške službe od vojaškega zdravnika.

Kdor pa takega spričevala ne prinese s seboj od vojakov, naj se obrne zanj na svoje dopolnilno (črno-vojniško) okrajno poveljstvo. Le kadar od vojaške strani ni dobiti potrdila invalidnosti, so komisije, ki priznavajo invalidom podpore, upravičene, jih dati preiskati po uradnem zdravniku c. kr. okr. glavarstva.

Potrdilo, da je odpuščen vojak superarbitriran, je za podpore brez vrednosti, ker je z njim potrjeno samo, da ni več za vojaško službovanje, ni pa izrečeno, ali je za svoj civilni poklic sposoben ali ne.

Zgodi se, da se povrne vojak iz službovanja navidezno zdrav in za civilni poklic sposoben, da se pa šele pozneje pokažejo pri njem posledice vojaškega službovanja, in sicer v toliki meri, da postane invaliden. Tak bivši vojak ima celih 5 let po dnevu izstopa iz vojaške službe pravico, dati ugotoviti svojo invalidnost po vojaških zdravnikih in se potegniti za podpore, ki pritičejo invalidom.

Vsakemu potrebnemu invalidu gre dandanes (od 12. junija 1915 dalje) dvojna podpora: 1) vojaška pokojnina (penzija), 2.) državna podpora; ako pa je postal invaliden vsled ran, dobi še 3. podporo, takoimenovano „doklado za rane“.

K št. 1.) Vojaške invalidske pokojnine (penzije) so bile ustanovljene že z zakonom z dne 27. decembra 1875. S poznejšimi zakoni so bile povišane za slučaj vojne.

Te pokojnine so nizke, ter se dajejo invalidom brez ozira na njih potrebo. Dobijo jo torej tudi bogati invalidi, če izvirajo njih dohodki iz obresti kapitala, velikega posestva ali podobnega. Tedaj pa ne, če imajo dohodke iz lastne delovne sposobnosti, kajti v tem slučaju niso več invalidni.

Invalidska pokojnina je enako visoka brez ozira na stopnjo invalidnosti (20 % do 100 %). Višino odločuje edino zadnja šarža invalida, in sicer dejanska, ne titularna:

prostak	dobi	mesečno	6 K
poddesetnik	„	„	8 „
desetnik	„	„	10 „
četovodja	„	„	12 „
narednik	„	„	14 „

Le za največje invalidne reveže (slepce, bebce, božjastnike, otrpnjence in za vse take, ki potrebujejo posebne postrežbe in nadzorstva) določuje zakon, da imajo namesto invalidske pokojnine pravico do sprejema v invalidsko hišo in do popolne oskrbe v njej. Ker pa takih hiš ni zadosti, da bi mogli biti vanje sprejeti vsi upravičenci, se tem revežem namesto spre-

jema v invalidsko hišo, izplačuje takoimenovana „pokojnina invalidske hiše“. Le ta znaša:

pri prostaku	mesečno	50 K
poddesetniku	„	53 „
desetniku	„	57 „
četovodji	„	60 „
naredniku	„	67 „

Ako hoče invalid namesto invalidske pokojnine sprejeti enkratno odpravnino, se mu izplača zanj 24 kratni mesečni znesek pokojnine, torej prostaku 144 K, poddesetniku 192 K, desetniku 240 K, četovodji 288 K in naredniku 336 K. Vendar ni nikomur priporočati, da se da odpraviti s takim enkratnim izplačilom.

Prošnje za invalidske pokojnine in za pokojnine invalidske hiše se vlagajo pri vojaški oblasti.

(Dalje sledi.)

Zatiranje konjskih garij.

Kmalu po pričetku vojne so se garje med konji zelo močno razširile ter je zahtevala bolezen strogih veterinarne odredb kakor od vojaških tako tudi od civilnih oblasti. Tudi poljedelsko ministrstvo je pogosto neposredno vplivalo na to zatiranje. V tozadevnih odlokih se je povdarjalo, da je pri zatiranju konjskih garij največje važnosti takojšnje spoznanje bolezn, takojšnje naznanilo in takojšnje zdravljenje po živinozdravniku; razen tega je potreba okužene hleve in hlevsko orodje primerno očistiti in razkužiti.

Zastran oddaje za vojaštvo nesposobnih konj v civilno porabo, naročile so se sporazumno z vojaško opravo raznovrstne veterinarne-polijske odredbe, predvsem pa se je povdarjalo, da je treba take konje po sprejemu v civilno porabo neprenehoma nadzorovati. Da bi se te odredbe izvrševale, naročilo se je uradnim živinozdravnikom, pri vsaki priliki dajati posestnikom navodila in nasvete o zdravljenju konjskih garij.

Vendar se dosedaj ni posrečilo te nalezljive bolezn zatreti, vsled česar je tudi nadalje potrebno tej bolezn posvečati posebno pozornost. Da bodo imele oblastvene odredbe zadostni uspeh, je treba, da posestniki konj s popolnim razumevanjem sodelujejo, kar se dosedaj ni vedno zgodilo. V splošno korist je torej neobhodno potrebno, da posamezni posestniki na svoje konje posebno skrbno pazijo ter kakor hitro zapazijo sumljive znake garij (srbečico, gola mesta na koži, bulice) to takoj naznanijo, da se zamore pričeti zdraviti s pomočjo živinozdravnika.

VOJNE ZADEVE in NAREDBE.

Naredba o pošiljanju zelenjadnih semen.

(Min. naredba z dne 2. okt. 1918, drž. zak. št. 357.)

Pošiljatve zelenjadnih semen potom železnic in ladij so dovoljene le v slučaju, če je prevoznim popirjem priloženo tudi prevozno dovoljenje, ki ga izdaja poslovalnica za zelenjavo in sadje urada za ljudsko prehrano na Dunaju ali enaka poslovalnica v deželi.

Navedene določbe se ne tičejo pošiljatev, ki prihajajo iz Ogrske, Bosne, Hercegovine in izven države.

Kdor tako pošiljatev izvrši, mora tekom 24 ur naznaniti isto dotični poslovalnici.

Prestopki te naredbe se kaznujejo z globo in zaporom. Naredba je v veljavi od 2. oktobra 1918.

Določba o najvišji množini žita za setev.

(Ukaz c. kr. dež. predsednika za Kranjsko z dne 18. okt. 1918, št. 30.902.)

Kljub zasegi smejo podjetniki kmetijskih obratov porabljeni od zaseženega žita lastnega pridelka za setev potrebne množine v naslednji najvišji izmeri v kilogramih za 1 hektar setvene ploskve, in sicer:

pšenice	200	kg
rži	190	"
ječmena	190	"
ovsa	190	"
koruze	50	"
ajde	100	"
prosa	40	"

Prestopki se kaznujejo z globo in z zaporom. Ta ukaz je v veljavi od 18. oktobra 1918.

Povišanje cen za krompir.

Ker je v času obilnega poljedelskega dela, z ozirom na visoko voznino za prevoz krompirja do najbližje železniške postaje ali podobnega prejemališča predpisana oddaja krompirja zvezana z velikimi težkočami, je c. kr. urad za ljudsko prehrano določil sledeča doplačila k maksimalni ceni za krompir:

Pri oddaljenosti najbližje železniške postaje ali podobnega

prejemališča	5—10 km	se doplača	1 K
pri oddaljenosti	10—15	" "	2 "
" "	15—20	" "	3 "
" "	čez 20	" "	4 "

za 100 kg oddanega krompirja.

Navedeno doplačilo nima vpliva na oddajno seno vojnega žitnega zavoda.

Vojni žitni zavod daje za krompir, ki mu je bil ponujen v jeseni in bil prevzet šele po 1. marcu 1919, nagrado 4 K za 100 kg.

VPRAŠANJA IN ODGOVORI.

Na vsa kmetijsko-gospodarska vprašanja, ki dohajajo na c. kr. kmetijsko družbo kranjsko ali na uredništvo „Kmetovalca“, se načelno odgovarja le v „Kmetovalcu“. Odgovori, ki so splošno poučni, se uvrstijo med „Vprašanja in odgovore“, na ostala vprašanja se pa odgovarja pisмено, če je priložena znamka za odgovor. Odgovarja se edino le na vprašanja, ki so podpisana s celim imenom; brezimna vprašanja ali taka, ki so zaznamovana le z začetnimi črkami, se vržejo v koš. V „Kmetovalcu“ se pri vprašanju nikdar ne natisne vprašalčovo ime, ampak vedno le pričetne črke imena in kraja. Redno se v vsaki številki odgovori le na tista vprašanja, ki so prišla vsaj 4 dni pred izdajo lista; na poznejša došla vprašanja se odgovori v prihodnji številki. Kdor takoj želi odgovora na kako kmetijsko-gospodarsko vprašanje, mora priložiti znamko za odgovor. Na vprašanja, ki niso kmetijsko-gospodarska, se ne odgovarja v „Kmetovalcu“, ampak le pisмено, če je pisnu priložena 1 K v znakih kot prispevek k družbenemu pokojniškemu zakladu. Zadnje zlasti velja za pravne odgovore, ki seveda morejo biti le splošne vsebine, kajti uredništvo ne more poznati vseh, včasih zelo važnih okoliščin in zato za take odgovore ne prevzame nikakega jamstva.

Vprašanje 142. Pri nas se je pripetil slučaj, o kakršnem še nismo čuli in se nam zdi skoraj neverjeten, če bi se sami ne bili o njegovi resnici prepričali. V naši vasi ima namreč neki kmet 26 mesecev staro junico, ki je sedaj 3 mesece breja, ki jo je pa že 3 mesece poprej molzel, preden je bila zaskočena. Ta junica, ki je prvič breja, molze torej že 6 mesecev in medtem 3 mesece pred ubrejitvijo. Ali je znano, da bi se bil kdaj kak tak slučaj že pripetil in kako more do kaj tako čudnega priti? (I. A. v B.)

Odgovor: V telesu se nahajajo med drugimi telesnimi deli ali organi tudi žleze, ki so velikega pomena za življenje. Žleze imenujemo tiste telesne organe, ki izcejujejo za

življenje potrebne soke. So žleze, ki izcejujejo soke v notranjščino telesa in druge na zunaj. V vimenu se nahaja žleza, ki jo imenujemo mlečna žleza, ki izceja sok na zunaj, kateri sok se imenuje mleko in ki je silno važen za mladiče. Vse žleze stoje pod vplivom čutnic in morejo le tedaj delovati, t. j. izcejati, če se poprej čutnice v potrebni smeri vzbude. V svrhu vzbude čutnic delujejo v prilog nekaterih žlez posebne snovi, ki jih moramo imenovati budilke, ali z znanstvenim izrazom »hormoni«. O kemični sestavi teh snovi še nismo dovolj poučeni, le to domnevamo, da so one beljakovine zelo komplicirane sestave. Mlečna žleza ženske živali stoji v tesni medsebojni zvezi (korelaciji) z njenimi spolnimi organi, zato vsako draženje ženskih spolovil pri dozorelih živalih kolikortoliko vedno vpliva tudi na mlečno žlezo, bodisi naravnost po prizadetih čutnicah, ali po posredovanju hormonov. Telica, o kateri Vi pišete, da je pričela dajati mleko 3 mesece pred ubrejitvijo, ki je bila takrat 20 mesecev stara in torej spolno zrela, se je vsekako že pred ubrejitvijo enkrat ali večkrat pojala in jo je lastnik morda tudi pustil zaskočiti, četudi takrat brez uspeha. Pojatev in morebitno zaskočenje je pa vzbudilo tiste živce, ki so v mlečni žlezi neposredno ali posredno s hormoni sprožili delovanje, t. j. izcejanje mleka. Pripetljaj dajatve mleka pred ubrejitvijo pri spolno dozoreli živali je torej razumljiv, ki se seveda redko dogaja, a se vseeno prav mnogokrat opazuje in ni torej prav nič čuden. Taka junica se sme brez vsake škode molzti kakor krava, seveda se mora z molžo pred oteletvijo pravočasno prekiniti, t. j. vsaj dva meseca poprej, če telica samaodsebe ne bo že poprej prenehala dajati mleka.

Vprašanje 143. Moj sosed je pred petnajstimi leti tik meje na jutranji strani moje hiše posadil sadno drevje, in sicer komaj dober meter od stene moje hiše. To drevje dela sedaj senco mojim sobam, tako da je sedaj v njih mnogo temnejše. Ni li to neka vrsta nove služnosti, ki si jo je sosed pridobil stem, da je sadno drevje posadil tako blizu hiše? Kako se naj zakonitim potom ubranim proti senci, ki mi jo dela sosedovo drevje?

Odgovor: Vsak lastnik zemljišča sme na istem delati, kar se mu poljubi, saditi drevje in je gojiti, kakor mu drago, in nihče mu tega ne sme braniti. Izjemno se sme kaj takega preprečiti le tedaj, če je stem ogroženo zdravstveno stanje sosedov. Recimo, da bi vsled tega postalo Vaše stanovanje tako vlažno in nezdravo, da bi se v njem brez nevarnosti za človeško zdravje ne moglo več prebivati. V takem slučaju sme politična oblast zahtevati od lastnika posestva, da drevje odstrani. V Vašem slučaju pa za to najbrž ne bo povoda. Vendar si vsaj deloma lahko pomagate na ta način, da zahtevate od sosedu, da odstrani veje, ki rasejo čes Vaš svet. Če bi se sosed branil to storiti, imate pravico, sami odžagati dotične veje. Četudi so te veje Vaša lastnina, je bolje, da jih odstopite sosedu, da se stem ognete nepotrebnim sitnostim. Priporočamo Vam pa, da se mirnim potom dogovorite s sosedom, kajti, če Vi sami delate sosedu brez potrebe sitnosti, zna Vam morda on na drugi strani škodovati in stem nastane zaradi malenkosti prepir, ki mnogokrat traja dolgo dobo in povzroča sovraštvo in težko življenje.

Vprašanje 144. Na Hrvaškem, pa tudi pri nas so začeli zelo razmnoževati neko vrsto trte »Hyntington« (tudi Dalmatin) imenovano. Trto razmnožujejo s ključi, je ne cepijo, ne škrope z galico, sploh pravijo, da ni podvržena nobeni boleznii. Rodi prav bogato; zarod je bel ali črn, grozdi srednje veliki, okus pa kakor pri izabeli. Slaba stran te vrste je, da je grozdje zelo mesnato in da, kakor trde nekateri, vino ni stanovitno — se zgosti. kaj Vam je znanega o trti „Hyntington“, ali jo priporočate, ali

Vam je znana kaka podobna boljša vrsta, ki je ni treba cepiti, škropiti itd.?

Odgovor: Trtna vrsta, za katero vprašate, se imenuje pravilno *Huntingdon* (izgovori: uentigten) in spada med tako imenovane ameriške naravnostrodeče ali direktnoproduktivne trtne vrste. Te trtne vrste so k nam prišle iz Amerike in so bile pravzaprav povod, da se je ž njimi zavlekla trtna uš v Evropo. Naravnostrodeče amerikanke so pri nas znane že nad trideset let in so po vseh kranjskih vinskih gorah razširjene, tako zlasti v krškem in kostanjeviškem sodnem okraju, kjer so še pred 25 leti obstojali državni trtni nasadi, iz katerih so se oddajali ključi teh trtnih vrst v namen, da se ž njimi zasadijo po trtni uši opust ošeni vinogradi. Zato je trta *Huntingdon*, ki jo naši ljudje imenujejo često kratkomalo »tinkton«, tukaj povsod znana. Poleg te vrste, ki daje črno grozdje, so razširjene na Kranjskem še sledeče: *Othello* in *York Madeira*, deloma tudi *Jacquez* za črna vina, *Vialla* in *Noah* za bela vina. Te vrste trte niso torej za nas nič novega in jih, kakor tudi njih lastnosti, dobro poznamo, enako, kakor one najbolj razširjene ameriške naravnostrodeče vrste izabele. Vse te vrste rodijo sicer več ali manj dobro, so proti trtni uši in proti peronospori (paležu) manj občutljive kot naše domače trtne vrste, dajejo pa vino z neprijetnim okusom, ki je pri izabeli vsakemu dobro znan in ki ga Amerikanec imenuje »foks«. Ako bi tedaj vpeljali te vrste pri nas, bi dobrot našega vina zelo padla. Znano je na pr. iz Štajerske, da se tam vina od izabele prodajajo za polovično ceno kot vina domačih trtnih vrst. Res tudi ni, da niso podvržene nobeni bolezni, kajti trtna aš jih uniči slej ali prej in zato jih naši ljudje cepijo na riparijo ali na drugo trdno ameriško podlago enako kot domače vrste. Tudi peronospora jih napada, dasi ne tako hitro in ne tako hudo kot domače vrste. Da bi si pa zaradi tega pokvarili vse domače vino, že celo ne kaže. Zato pa tudi ne gre teh vrst trt pomnoževati v večji meri in imajo pomen kvečjemu le za napravo domače pijače (zlasti *York Madeira*) ali za napeljavo na brajdah in latnikih, posebno ob hišah, kjer je škropljenje trt bolj težavno. Omeniti je tudi, da naših domačih trt v rodovitnosti nikakor ne prekašajo, da mnogih niti ne dosežejo. Poleg tega pa imajo res zelo mesnato grozdje, ki se da težko izprežati. Kdor hoče v Vašem (metliškem) okraju saditi bolj rodovitne in proti peronospori (paležu) manj občutljive sorte, temu svetujem zlasti *sivo* in *črno kavščino* (žametovko) in pa *plavec*. Te vrste so se zlasti v letošnjem mokrotnem letu jako dobro obnesle. Zorijo sicer nekoliko bolj pozno, dajejo pa prav dobro namizno vino, brez tujega, neprijetnega okusa in rodijo zelo bogato. B. Skalický.

KMETIJSKE NOVICE.

Izplačevanje vojne doklade za klavno živino.

»Deželno mesto za vnovčevanje živine« v Ljubljani pojasnjuje na razne prošnje in pritožbe glede izplačevanja vojne doklade, t. j. K 1.— za vsak kilogram žive teže oddane živine, da se plača vojna doklada le onim posestnikom, ki so oddali živino bodisi za civilno, bodisi za vojaško dobavo prostovoljno, t. j. na prvi poziv zaupnika. Pod nobenim pogojem pa »Deželno mesto« ne more izplačati vojne doklade onemu posestniku, ki bi se ne odzval na prvi poziv zaupnika. Vsak posestnik mora tedaj svojo živino, ki mu jo je določil zaupnik za dobavo, brezpogojno gnati določenega dne na dobavno mesto, četudi jo potrebuje. Stem, da prižene posestnik od zaupnika določeno žival na dobavno mesto, še ni rečeno, da se mu bo žival

tudi resnično odvzela. Prevzemna komisija namreč ima pravico, da sme na dobavo prignano živino oproščati od dajatve, ako posestnik dokaže, da bi bil gospodarsko in gmotno zelo prizadet, ako se mu živina odvzame. Kdor se tedaj ne odzove zaupniku na prvi poziv, mu nikaka prošnja ali pritožba več ne pomaga, da bi se mu naknadno izplačala vojna doklada. Vojno doklado namreč ni smatrati kot plačilo, temveč v zmislu odredbe poljedelskega, finančnega in vojnega ministrstva samo kot nagrado onim posestnikom, ki živino priženejo prostovoljno, t. j. na prvi poziv zaupnika.

Razdeljevanje nagrad za plemenske bike in merjasce. »Deželno mesto za vnovčevanje živine v Ljubljani« priredi tudi letos razdeljevanje nagrad za plemenske bike in merjasce, in sicer pod sledečimi pogoji:

1.) Na določen dan morajo prignati lastniki bikov in merjascev, ki želijo prejeti nagrado, svoje živali na oni kraj in ob oni uri, katero določi »Kranjsko deželno mesto za vnovč. živine« ter jo naznani pristojnemu županstvu. Delitev nagrad pa bo razglašena tudi po županstvih. Kdor ne bi prignal živali ob pravem času, nima pravice zahtevati nagrade, čeprav bi bili sicer dani vsi pogoji. Razdeljevanje po hlevih ali na kak drug način je popolnoma izključeno.

2.) Nagrade se bodo izplačevale le za take bike in merjasce, ki so za pleme res sposobni in ki se že rabijo za pleme. Sposobnost za pleme in kategorijo bo določila posebna komisija, katero sestavi »Kranjsko deželno mesto« in bo sestojala iz enega strokovnjaka »Deželnega mesta«, živinozdravnika ter župana, ozir. njegovega namestnika iz občine, kjer se vrši pregledovanje.

3.) Vsak rejec, ki bi hotel dobiti nagrado, se bo moral zavezati s posebnim obveznim pismom, da bo redil nagrajeno žival vsaj še eno leto od dneva nagrade za pleme. Ako bi rejec potem živali ne redil celo leto za pleme, bodisi vsled lastne krivde, bodisi iz kakega drugega vzroka, za katerega ni sam odgovoren — zakol v sili itd. — je dolžan za vsak mesec, katerega bi redil manj kot eno leto, in sicer glede bikov K 20.—, glede merjascev pa K 10.— od prejete nagrade nazaj ter izplačati te svote domačemu županstvu, katero porabi vrnjene zneske za pospeševanje živinoreje po svojem preudarku. Prejemnik nagrade se bo moral v imenovanem zveznem pismu poleg tega tudi še zavezati, da bo žival, za katero je prejel nagrado, dobro in pravilno rabil za pleme ter jo pravilno pripuščal.

4.) Nagrade se bodo dajale za bike v drugem letu starosti v znesku K 200.—, za bike v tretjem letu starosti ali pa starejše v znesku K 300.—. Kot 2 leti stare bice se smatra bice s prvima dvema stalnima zoboma, t. j. sekalca, kot 3 leta in starejše pa z več kakor 2 stalnima zoboma. Za merjasce v prvem letu starosti se bodo dajale nagrade po K 100.—, v drugem letu ali starejše pa po K 200.—.

5.) Domače županstvo rejca je dolžno ono živino, za katero se bo dajala nagrada, nadzorovati ter paziti, da se bodo živali v resnici za pleme pravilno redile in uporabljale. Županstvo, ki bi ne hotelo prevzeti tega posla, imajo pred razglasom, kakor hitro se jim pošlje naznanilo o razdeljevanju podpor, »Deželnemu mestu« to sporočiti in nimajo razglasiti razdeljevanja nagrad. Ako bi prejemnik nagrade ne redil živali vsaj eno leto od dneva prejema nagrade, ima vrniti za vsak mesec pod točko 3) navedene svote županstvu.

6.) Zaupniki »Kranj. dež. mesta« imajo itak nalog, da se plemenski biki sploh ne smejo s silo jemati in okr. glavarstvo jih nima rekvirirati.

Kraji, kjer se bodo delile nagrade:

Okraj Ljubljana :	Okraj Krško :
2. nov. Vrhnika,	28. nov. Mokronog,
4. » Dobrova,	2. dec. Radeče,
5. » Vižmarje,	29. nov. Raka,
6. » Dev. Mar. v Polju,	30. » Kostanjevica.
7. » Škofelja.	
Okraj Logatec :	Okraj Litija :
8. nov. Idrija,	31. okt. Zatičina,
9. » Dol. Logatec,	30. » Litija,
11. » Cirknica.	29. » Izlake.
Okraj Postojna :	Okraj Kamnik :
12. nov. Št. Peter,	25. okt. Domžale,
13. » Il. Bistrica,	26. » Kamnik,
14. » Senožeče,	24. » Blagovica,
15. » Vipava.	28. » Špitalič.
Okraj Kočevje :	Okraj Kranj :
18. nov. Kočevje,	18. okt. Selce,
19. » Sodražica,	21. » Gorenja vas,
20. » Dobropolje.	19. » Stara Loka,
Okraj Črnomelj :	22. » Kranj,
26. nov. Črnomelj,	23. » Cerklje.
27. » Metlika.	
Okraj Novo mesto :	Okraj Radovljica :
25. nov. Kandija,	14. okt. Kranjska gora,
23. » Toplice,	16. » Lesce,
22. » Žužemperk,	15. » Boh. Bistrica.
21. » Trebnje.	

Premovanje se vrši vsakikrat ob 9. uri dopoldne na prostoru, ki ga določi županstvo.

Promet s prasiči. Ker ljudem ni jasno, kako je letos urejen promet s prasiči, opozarjamo, da ima »Kranjsko deželno mesto za vnovčevanje živine v Ljubljani« nakupni monopol za klavne prasiče, in sicer na podlagi min. ukaza z dne 15. febr. 1917 v zvezi z ukazom deželne vlade z dne 11. nov. 1916. Nihče torej ne sme klavnih prasičev drugemu prodati kot »Kranj. deželnemu mestu za vnovč. živine v Ljubljani«, ozir. njega zaupnikom, ki se izkažejo z izkaznico deželne vlade v Ljubljani. Tudi nakupovati ne sme klavnih prasičev nihče drugi kot »Kranj. dež. mesto«, ozir. njega zaupniki. »Kranj. dež. mesto za vnovč. živine« opozarja prasičerejce, da naj ne koljejo doma preko nujne lastne potrebe ter naj ne prodajajo niti živih niti zaklanih prasičev, niti slanine pod roko, ker bi se sicer utegnili pripetiti, da bi se jim pozneje odvzeli tudi taki prasiči, ki so jih imeli pripravljene za lastno potrebo, čeprav bi ostali potem sami brez masti. Cene klavnim prasičem bodo dosti višje kot lansko leto ter jih vsakdo lahko izve pri pristojnem zaupniku »Kr. dež. mesta za vnovč. živine«. Imena zaupnikov so županstvom znana. Kdor bi ravnal proti tem uredbam, bo brezobzirno kaznovan z globo do 5000 K, ozir. do 6 mesecev zopora.

Kranjsko dež. mesto za vnovčevanje živine v Ljubljani.

Zborovanje avstrijskega kmetijskega združenstva. III. zborovanje avstrijskega kmetijskega združenstva se vrši dne 7. novembra t. l. ob 10. uri dopoldne v zborovalnici nižjeavstrijskega deželnega zbora na Dunaju, I., Herrengasse 13. Ker so na dnevnem redu važne zadeve, se priporoča, da se udeleže tega zborovanja vsi slovenski zadruharji, ki se zanimajo za napredek našega združenstva. Posebno važno je poročilo o dvajsetletnem delovanju splošne zveze avstrijskih gospodarskih združenj, iz katerega se lahko mnogo naučimo za bodočo organizacijo jugoslo-

vanskega združenstva, ki ga bo treba postaviti na drugo podlago, kakor je bilo dosedaj.

DRUŽBENE VESTI.

* **Nagrade za plemenske konje.** Premovanje plemenskih konj se je vršilo v ponedeljek, dne 21. oktobra, v Lescah za Gorenjsko, in v četrtek, dne 24. oktobra v Št. Jerneju za Dolenjsko. Na Gorenjskem se je upoštevalo edinole težko, na Dolenjskem pa edinole žrebčarniško konjsko pleme. Premovanji sta bili kaj dobro obiskovani, kakor ni bilo ravno pričakovati v današnjih razmerah po štiriletni vojni, ko nam je vojaštvo pobralo večino najboljših živali. V Lesce je bilo priganih na ocenjevanje nad stodvajset in v Št. Jernej celo nad stoosemdeset kobil in žrebet. Tudi glede kakovosti plemenskih živali je bil uspeh nadvse presenetljiv, kajti marsikateri obiskovalec se je izrazil, da je bilo komaj pred vojno pri premovanjih videti tako veliko število dobrih plemenskih konj. Splošen utis je bil ta, da je na podlagi takega prvovrstnega plemenskega blaga upati, da se naša konjereja po vojni zopet opomore v najkrajšem času; morda številno ne tako hitro, pač pa glede kakovosti. Kranjska je imela pred vojno okroglo 27.000 konj, pri zadnjem štetju letošnje pomladi se jih je pa naštelo le 17.000. Konjereja je torej glede količosti propadla več nego za tretjino. Število konj ne bomo torej mogli nadomestiti tako hitro, pač pa je nada, da bomo imeli kmalu boljše konje nego prej, ker so konjerejci šele sedaj med vojno prišli do spoznanja, kaka vrednost tiči v dobro vzrejenem in prvovrstnem konju. Izbira najboljših konj je bila vsled izredno velikega števila dobrih živali zelo težavna, vsled tega je moralo biti tudi ocenjevanje primerno strogo. Posebno eno-, dve- in triletnih žrebet je bilo toliko število, da se je n. pr. odločila ocenjevalna komisija v Št. Jerneju povišati število nagrad. Navzlic temu pa je moralo še mnogo lastnikov prvovrstnih živali oditi brez daril, četudi bi jih v resnici zaslužili. Ocenjevalna komisija je razdeljevala nagrade v denarju, kakor je bilo razglašeno v »Kmetovalcu« in po razglasih. Naknadno je dovolilo kmetijsko ministrstvo srebrne kolajne, ki se določijo lastnikom s prvimi darili obdarovanih konj. Razentega določijo kmetijska družba vsem obdarovancem še običajne pločevinaste premovalne plakete. Prvih daril je bilo 24, drugih 36 in tretjih 45. Z zadoščenjem je treba povdarjati, da so naši konjerejci razumeli, kaj zahteva od njih današnja doba, in da so stem ustvarili podlago za razvoj bodoče konjereje v naši deželi. Glavni pogoj nam mora biti: *Čuvajmo naše plemenske kobile in žrebete in na podlagi teh nam bo omogočeno gospodariti naprej v prosopek naše konjereje!*

* **Poziv konjerejem!** Vojaška oblast oddaja sedaj kmetovalcem konje. Sliši se pa, da jih ti ne marajo prevzemati, dasi je njih cena precej nizka, v domnevanju, da jih po vojni itak dobijo zastonj. To nmenje je napačno. Kajti, če vojaška oblast ne more v deželi oddati konjev, jih spravi v druge pokrajine in stem bo Kranjska prikrajšana. Pozivljamo torej vse kmetovalce, naj si nabavijo kolikor mogoče konj, dokler ni prepozno, kajti tudi po vojni se vojaški konji ne bodo oddajali zastonj, ampak le proti plačilu. Kdor ima torej kaj denarja na razpolago, naj ga mirno naloži v konje, kajti bolje je imeti doma živino, kakor pa popirnat denar, o katerem se ne ve, kako vrednost bo imel po vojni. Čim več konjev imamo v deželi, tem več narodnega premoženja imamo. To naj si vsak kmetovalec dobro zapomni in naj se po tem navodilu tudi ravnal!

(Nadaljevanje v inseratnem delu.)

KMETOVALEC.

Ilustrovan gospodarski list.

Uradno glasilo

kmetijske družbe

za vojvodino kranjsko.

•Kmetovalec• izhaja 15. in zadnji dan v mesecu ter stane 6 K na leto. Posamezna številka stane 40 h.

Udje kmetijske družbe kranjske dobivajo list brezplačno.

Inserati (oznanila) se zaračunajo po nastopnih cenah: Inserat na vsi strani 240 K, na 1/2 strani 160 K, na 1/3 strani 80 K, na 1/4 strani 40 K in na 1/5 strani 20 K. Družabnikom 10 % popusta. Vsaka vrsta v „Malih naznanilih“ stane 90 h.

Urejuje inž. Rado Lah, založba kmet. družbe, tisk J. Blasnika nasl. Vsa pisma, naročila in reklamacije je pošiljati c. kr. kmetijski družbi v Ljubljani, Turjaški trg šte. 3.

Ponatisi iz »Kmetovalca« so dovoljeni le tedaj, če se navede vir.

Št. 20. V Ljubljani, 31. oktobra 1918. Letnik XXXV.



Blagovno poročilo.

Ljubljana, 31. 10. 1918. — Prezemne cene znašajo za 100 kg pšenice ali pira po 55 K, rži po 55 K, ječmena po 50 K, ovsu po 50 K, koruze po 50 K, prosa po 50 K, ajde po 100 K, graha po 120 K, fižola po 100 K, teče po 150 K, bobu po 90 K, grašice po 50–70 K, zadnjega žita po 50 K, oruženih koruznih storžev po 15 K franko mesto prevzema. Za pšenico, piro, rž in ječmen pa je pri 100 kg dovoljen pribitek pri oddaji do 15. julija t. l. po 25 K, od 16. do 31. julija po 20 K, v avgustu po 15 K, v septembru po 10 K, od 1. oktobra do 20. decembra pa po 5 K. — Mak K 150—. Ogrščica K 100—. Repiš K 97—. Suhe češplje, sto kg, Drž. zak. 290. z dne 6. sept. 1916: a) do 105 kom. K 104—, b) 106 do 130 kom. K 100—, c) nad 130 kom. K 95—, d) merkant. blago K 65—. Povidl K 120—. Držav. zak. 159 z dne 10. aprila 1917: Sladne kali K 22—. Pivovarniške tropine, posušene K 26—. Tropine solinčnih rož, oluplj. pečk K 25—, neoluplj. K 17—. Tropine bučnih pečk oluplj. K 30—, neoluplj. K 20—. Lanene tropine K 25—. Konopne tropine K 19—. Tropine repnice K 18—. Makove tropine K 24—. Krompirjevi izlužki posušeni K 19—, sto kil, kolodvor obratovališča, brez vreč, vsehvi stroške nakladanja. — Krompir pri prostovoljni oddaji do 17. julija 100 K, do 29. julija 84 K, do 10. avgusta 68 K, do 22. avgusta 52 K, do 3. septembra 36 K, od 4. septembra do 1. marca 1919 po 20 K, od 1. marca dalje pa po 22 K. — Seno 25 K, škupa (ržena slama) 14 K, slama od žita, graha, in grašice 12 K, fižolova, bobova, leščina, makova, repišna in koruzna slama po 7 K za 100 kg. Jajca. V ozemlju Ljubljane velja kos pri pridelovalcu 26, v trgovini pa 32 vinarjev, v vseh drugih delih dežele velja jajce pri pridelovalcu 20, v trgovini pa 24 vinarjev, glej ukaz c. kr. dež. predsednika z dne 7. nov. 1916 št. 34201. — Cene za moko. Od 12. avgusta 1918 naprej veljajo sledeče cene za 100 kg: fina moka (0) 250 K, moka za kuhno 150 K, pšenični zdrob 150 K, krušna moka 100 K, ržena moka 100 K, ječmenova moka 100 K, koruzna 100 K, ovsena 100 K, ajdova 150 K, ješprenj 150 K, ovseni izdelki vseh vrst 150 K, kaša 150 K. — Otrobi: pšenični, rženi, ječmenovi in koruzni 20 K, odpadki od ječmena 35 K, ovseni šrot (odpadki) 40 K, proseni odpadki 35 K, ajdove pleve 20 K. Po teh cenah bo „Zavod za promet z žitom ob času vojne v Ljubljani“ oddajal moko aprovizacijam in sicer franko na vse postaje. Cene, po katerih bodo prodajale aprovizacije, bo določila deželna vlada.

Žita in moke posreduje običarni Zavod za promet z žitom ob času vojne, podružnica v Ljubljani. Gori označene prevzemne in najvišje cene objavljene so čisto neobvezno glede pravilnosti. Za semensko blago določene so primerno višje cene.

Do c. kr. kmetijske družbe obrniti se je le glede tistih kmetijskih potrebščin, katerih cene so objavljene v družbenih vesteh „Kmetovalca“.

Tržna poročila.

Cene za klavno goved. (Ukaz dež. preds. z dne 10. 3. 1917, št. 8855, in brz. kmet. min. dež. vladi z dne 20. III. 18, št. 15515) — Za 1 kg žive teže veljajo naslednje najvišje cene in sicer: za voli I. kakovosti po K 4-50, II. kakovosti po 4 K, III. kakovosti po K 3-50 vtevilki doplačilo 1 K; za krave I. kakovosti po K 4-10, II. kakovosti po K 3-70, III. kakovosti po K 3-30; za telice in bikle I. kakovosti po K 4-30, II. kakovosti od K 4—, III. kakovosti od K 3-40, zakoločeno živino po K 2-80. Za kalo se sme odbiti do 5% od žive teže v kolikor je živina nakrmljena vali napojena. (Glej lanski „Kmetovalec“ stran 47, 52, in 81.)

Najvišje cene za prasice. (Min. naredba z dne 6. 7. 1916, drž. zak. št. 211.) — Za 1 kg žive teže veljajo najvišje cene in sicer za pitane prasice, ako pridejo res v zakol (iz hleva) po K 5-50, za debele prasice za nadaljno pitanje, ki so od 60–90 kg težki po 6 K, za mesnate prasice nad 40 kg žive teže po K 4-70, za pitane prasice pod 60 kg in mesnate prasice pod 40 kg ni določena nikakoli cena, a jo zato določa ukaz dež. predsednika, ki tu sledi. (Glej pred lanski „Kmetovalec“ stran 103, 118.) (8)

Najvišje cene za prasice, ki jih min. nar. z dne 6. 7. 1916 ne omenja. (Ukaz dež. preds.) Za 1 kg žive teže veljajo naslednje najvišje cene: A. za odstavljenе pujske do 3 mesecev starosti: 1) domačega plemena po 8–9 K, križanih pasem po 9–10 K, žlahtnih pasem po 10–12 K; B. za prasice za z akol in sicer: pitane prasice pod 60 kg žive teže in nepitane pod 40 kg žive teže 1) domačega plemena po K 5—, križanih pasem po K 5-50, žlahtnih pasem po K 6—; Za prasice za plemo, ki so navedeni pod B se sme pribiti še 25%, ako se jih proda za plemo. Za plemenske mrjase in za breje svinje gorenje cene ne veljajo. (Glej lanski „Kmetovalec“ stran 47.)

Svinjska mast in sveže meso po K 7-90 za kg čiste teže. (Min. nar. z dne 6. 7. 1916. — (Glej pred lanski „Kmetovalec“ stran 103, 118.) Za svinjsko mast pa določa novejši ukaz dež. predsednika z dne 1. 4. 1917 št. 10.384 odškodnino in sicer za 1 kg surove masti po K 7—, scvrte svinjske masti po K 8—. (Glej lanski „Kmetovalec“ stran 55.)

Mala naznanila.

Za vsako besedo je naprej plačati 20 vinarjev v denarju ali znakah, sicer se naznanila ne objavijo. Upravištvo ne prevzema posredovanja.

Suhe gobe (jurčke) kupuje po najvišjih cenah tvrdka M. Geršak & Co., Ljubljana Kongresni trg 10. 119

Rupim vsako množino medu in žebelnega voska. Franc Vokač, Ljubljana, Selenburgova ul. 5. 125

Bencin - motorje z novodobnim parnim hla-dilom s 3 ali 5 konjsk. moči, stalne ali prevozne, zelo priprsti in zanesljivi, najpripravnější za kmetijstvo in obrtnike, pošlje v približno 2 mesecih, ter posreduje vse druge potrebščine in kmetijske stroje, kakor mlatilnice, parilne kotlje za živinsko krmo ali pa za žganjekuhno, gnojnične sesalke itd. ter izdeluje domače mlince z jeklenimi ali umetnimi kamni na roko ali drugo silo, vse po mogoče zmerni ceni Josip Božič, p. Gratenstein, Koroško. 152

Stare konjske in govedne naprege kupuje, popravlja in prodaja Fran Supantič, trg Lamberg, pošta Podplati na Štajerskem. — Nova sedlarska dela izvršuje po naročilu. 144

Puško (Büchsentlinte) še čisto novo, ima napredaj Mihael Benedik, Koprivnik, Boh. Bistrica. 175

Veliko slamoreznic novo, nerabljenе imam napredaj Požirnik je 10 col širok. Cena po dogovoru. Franc Mrhar, Platinina pri Rakeku 107. 176

Divje kostanje nekajletno drevje za nasaditev, prodaja po zmerani ceni upraviteljstvo Kendove graščine na Bledu. 177

Voz (koleselj) in konja ima napredaj Andrej Perko, Zg. Šiška 29. 179

Več kosov domačega platna je napredaj, zamenja se tudi za mast, špeh ali maslo, v Ljubljani, Poljanska cesta, šte. 35. 180

Dobro ohranjen acetilenski aparat za 12 luči ima napredaj Jakob Kuntelj, v Gorjah. Cena po dogovoru. 181

Zamenjam zimsko rž za semensko pšenico. Ponudbe na Jerica De kleva Postojna. 182

Kotle za žganje kuhati, železne, znotraj pocinjene s kapo in dvemi cevmi, dobavi po pošti L. Fürsager Radovljica, Gorenjsko. 183

Novo črno brinje se dobi pri Iv Knezu v Ljubljani, Marije Terezije cesta št. 3. 184

Kisa izvrstnega starega imam 300 litrov na prodaj po 2 K. 50 v liter na domu. Kupec mora posodo seboj pripeljati. Franciška Baland, posestnica St. Neža p. Tržič. 185

KMETIJSKA DRUŽBA

je dala naslednja 10

„GOSPODARSKA NAVODILA“

posebej ponatisniti iz „Kmetovalca“ in jih oddaja komad

po 20 vin.

Denar ali znamke je treba ob naročitvi naprej poslati.

1. Zakaj vino črni, kaj je temu vzrok in kako se odpomore.
6. Rak na sadnem drevju.
7. Gnojenje vinogradov.
8. Kako se iz gnilega grozdja napravi dobro in stanovitno vino.
9. Ciste drože in njih raba v kletarstvu.
11. Navodilo, kako je spravljati in razpošiljati namizno sadje.
12. Kako se pripravlja dober vinski kis.
13. Vzroki neplodnosti pri govedih.
14. Kako se pravilno ravna z vinsko posodo.
18. Krmljenje z oljnimi tropinami.
20. Čiščenje in precejanje vina.
21. Bradavice pri domačih živalih.
23. Kisli črvicek.
24. Zeleno ali suho cepljenje trt.
25. Resna beseda vinogradnikom ob trgatvi.
62. Naprava petiota ali domače pi-jace.
29. Vnetje vimena ali volčih na vimeni.
31. Kaj je popek in kako se pravilno ravna s popkom novorojenih živali.
32. Zavrelka.
34. Trtna plesnoba.
36. Nova naredba kranjske c. kr. deželne vlade glede zvrševanja rezarstva.
37. Kislost (kisloba) in razkisanje vina.
38. Vinske napake, kako se jih je ogibati in kako se popravijo, kadar so nastale.
39. Mazanje trt z zeleno galico.
41. Močno krmilo „ribja moka“ kot pospeševalno sredstvo za rast in pitanje prašičev.
42. Kržljivost ali okrnjenost trt.
43. Dolžnost vzdrževanja ograj v obrambo kulturnih zemljišč pred škodo po živini, ki se pase.
45. Kaj je presnavljanje v živalskem telesu?
46. Kaj so bradavice (gobe) in kako jih odpravimo?
48. Kožni izpuščaji pri prašičih.
51. Zdravljenje kužnih bolezni s cepljenjem.
52. Sredstva proti trtni plesnobi.
53. Kteri način zelenega cepjenja trt je najbolj priporočljiv.
54. Nove zakonske določbe o sporih pri kupčiji z živino.
55. Konserviranje sadja brez sladkorja.
56. Kako živi žitni molj in kako se pokončuje.
57. Snetjavost pri žitu.
58. Kako se jajca ohranijo.
59. Natrijev bisulfit kot nadomestno sredstvo za žveplo.
60. Kako se obnavljajo in popravljajo meje?
61. Kdo se naj še zgleda za državni preživljenski (vzdrževalni) prispevek?
62. Presojanje krmil po škrobnih vrednotah.
63. Garje pri konjih.
64. Apneni dušik, najboljše sedanje dušičnato gnojilo.
65. Kako pripravljamo domači kvas (kravajce, drože)?

Nadaljevanje „Družbenih vesti“.

Vse tukaj navedene kmetijske potrebščine se načelno ne pošiljajo posameznikom, ampak le skupno na naslov podružnic kmetijske družbe ali drugih kmetijskih korporacij, ki naj v svojem okolišju nabirajo posamezne naročitve ter potem pri družbi skupno naročijo. Tako se delo zmanjša in udje pridejo mnogo ceneje do teh potrebščin. Le za kraje, kjer ni nobene primerne skupne organizacije, se bodo upoštevale naročitve posameznikov. Naročitve se z ozirom na sedanje razmere izvršijo seveda le proti predplačilu ali povzetju. Blago potuje na naročnikovo nevarnost.

Vse prejemnike ozimne pšenice prosi družba, da jej vreče takoj vrnejo, sicer ne bodo dobili ječmena ali spomladaj jare pšenice. To pa seveda ne velja za one prejemnike, ki so pšenico prejeli sicer v družbenih vrečah a so poslali svoje vreče v zameno.

* Kmetijska družba kranjska ima za svoje ude v zalogi sledeče kmetijske potrebščine:

Antiavit v varstvo setev pšenice, turščice, graha grašice, travnih in deteljnih, vrtnih in gozdnih semen vseh vrst pred poljskimi vranami, vrabci, kokošmi, golobi, fazani itd. si je družba zopet nabavila. Osminka kile v dvanajstih litrih vode raztopljenega antiavita zadostuje za impregniranje 130 kg setev ter se razpošilja kot vzorec brez vrednosti. Glede uporabe antiavita opozarjamo na spis »Odvračanje škode po vranah« v »Kmetovalcu« št. 6. z dne 31. marca 1915. Naroča naj se pravočasno pred časom setve, t. j. približno 15. februarja ali 15. septembra. Antiavit se dobi v zaklopnih po 1 kg za 18 K, 1/2 kg za K 9'50, 1/4 kg za K 5'50, 1/8 kg za K 3—, 50 g za K 1'60.

(Dalje na tretji ovojni strani.)

Ljudska posojilnica

registrovana zadruga z neomejeno zavezo

v Ljubljani, v lastnem domu, Miklošičeva cesta št. 6, nasproti hotela „Union“ za frančiškansko cerkvijo

sprejema hranilne vloge vsak delavnik dopoldne od 8. do 1. ure in jih obrestuje po (5)

Vloge v »Ljudski posojilnici« so popolnoma varno naložene, ker posojilnica daje denar na varna posestva na deželi in v mestih.

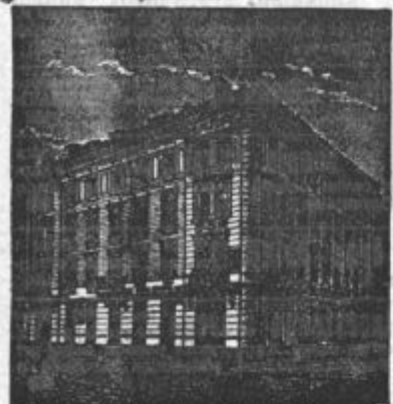
4 | 0 | 0
4 | 0 | 0

Rezervni zakladi znašajo nad en milijon kron. Stanje hranilnih vlog je bilo koncem leta 1917 nad 34 milijonov kron.

brez odbitka rentnega davka, katerega plačuje zavod sam za svoje vložnike, tako da dobe le-ti od vsakih 100 kron čistih 4 krome 25 vinarjev na leto.

»Ljudska posojilnica« sprejema vloge tudi po pošti in daje za njih vplačilo na razpolago poštne položnice. Sprejema tudi vloge na tekoči račun ter daje svojim zadrugnikom posojila proti vknjižbi z amortizacijo ali brez nje na osebni kredit proti poroštvu ali zastavi vrednostnih papirjev. — Menjice se eskomptujejo najbolje.

Poštne hranilnice račun štov. 828.406.
Telefon štov. 155.



Ustanovljena 1882.

Kmetska posojilnica

registr. zadruga z neomej. zavezo

Ljubljanske okolice • v LJUBLJANI •

v lastnem združenem domu na Dunajski cesti št. 18.

Obrestuje hranilne vloge po 4 1/4 % (2)

brez vsakega odbitka rentnega davka, katerega plačuje posojilnica sama za vložnike.

Sprejema tudi vloge v tekočem računu v zvezi s čekovnim prometom ter jih obrestuje od dne vloge in do dne dviga.

Stanje hranilnih vlog 23.000.000 kron

Stanje rezervnih zakladov: 1.000.000 kron.

Bernadotov vinomer (vinsko tehtnico) za hitro določanje alkohola v vinu mrzlim potom. Cena temu vinomeru je 15 K ter je denar pri naročitvi naprej poslati.

Brusni kamni, navadni po K 1.— komad.

Eponit, s katerim se vzame vinu vsak zoprni okus ali duh, bodisi po gnilobi, plesnivcu, po sodu, grenkobi itd. stane *kg* 7 K.

«Ergofor», fiziološki železo-apneni preparat se imenuje redilni prašek za živino, ki ga priporočajo celo iz živinozdravniške stroke posebno za konje, a tudi za drugo živino. To sredstvo učinkuje baje posebno dobro ob današnjih slabih prehranjevalnih razmerah pri živini, ki ji primanjkuje močnih krmil in posebno pri konjih ovsa. Tega praška se pokiada na dan in glavo:

pri konjih po 2—4 ne polne žlice
pri govedih » 2—6 » » »
pri kozah, ovcah in prasičih » 1—2 » » »

V začetku je treba seveda polagoma navajati žival na ta prašek in šele čez nekoliko dni ji je pokladati določeno množino. Pri vsakem zavoju je zraven tudi primerno navodilo, kako se ta prašek poklada. **En zavoj tehta 1 kg in stane 20 K.** Kmetijska družba sama nima še izkušenj s tem praškom, vsled tega ne more jamčiti za uspeh. Želela bi pa, da se preskuša to sredstvo tudi v naši deželi in da podajo svoje mnenje o njem posebno konjerejci, še preje pa morda kočijaži in vozniki, ako je pri konjih ta pripomoček kaj dobro učinkoval, kakor piše živinozdravski list na Dunaju. Ako se oglasi dovolj naročnikov, bo družba priskrbela tudi to sredstvo svojim članom.

Fenoltaleinov reagenčni popir, ki se rabi pri napravi trsnega škropiva, pola ali zaklopnica po 1 K.

Galun po K 240.— sto *kg*. Polovico modre galice si vinogradniki lahko prihranijo, če k galici za napravo škropivne zmesi vzamejo galun ali žveplenokislo glino. Kolikor dodajo teh snovi, toliko manj drage galice jim je treba, dokazano pa je, da se lahko brez škode za učinkovitost škropiva porabi do polovice galuna ali gline k ostali polovici modre galice. Apna pa je toliko vzeti, kakor navadno. Škropiva, ki je tako prirejeno, tudi dež ne odpere tako hitro iz listja, vsled česar družba vsem vinogradnikom nakup galuna in gline poleg galice vselej prav toplo priporoči.

Gnojilno apno. Družbi je na razpolaganje par vagonov tega gnojila. Apneni prah je pripravno gnojilo za vlažna tla. Dobiti ga bo iz Nižjeavstrijske postaje, odkoder stane vagon za 10.000 *kg* odprto naložen in brez vreč okoli 450 kron. Voznino mora naročnik sam plačati. Družba sprejema le naročila za cele vagone in to le do 12. oktobra t. l.

Insektoform, pripomoček proti konjskim garjam se naročuje v ročkah po 3 $\frac{1}{2}$ litre vsebine, ki stane 25 K in zadostuje za ozdravljenje enega garjavega konja. En del tega zdravila se zmeša z dvema deli vode. S to mešanico se vsak drugi dan umije garjava žival po celem telesu s pomočjo kake cunje, gobe ali krtače in se jo nato pokrije z mehko odejo. Ne sme se pa s tekočino močno ribati po koži. Tako umivanje se ponavlja šest- do osemkrat, četudi izgleda žival že prej zdrava. V posebno težkih slučajih z močno krastavo kožo se priporoča tri dni pred začetkom zdravljenja namazati krastava mesta z vazelino in po možnosti tudi med prvimi tremi umivanji z insektoformom oprati vsak drugi dan garjavca z lahko raztopino sode in mila. Pozimi naj se konji pred zdravljenjem ostrižejo. Ko je žival okrevala, naj se temeljito razkužijo jaslji, pregraje, posoda, oprava, odeje, obleka hlevskega osobja in posebno hlevska tla z insektoformom. Zdravi konji, ki jih moramo postaviti v okužene hleve, naj se z večkratnim umivanjem

z insektoformom obvarujejo pred okuženjem. Insektoform je ravno tako dober pripomoček proti garjam pri žrebetih, govedih, kozah in ovcah. Vendar se nujno priporoča ob zdravljenju z istim po možnosti vprašati tudi živinozdravnika za nasvet. Natančneje se lahko pouči vsak ud kmetijske družbe v spisu, ki je izšel v 15. številki »Kmetovalca« l. 1918. na strani 114.

Kolomaža dobi družba čez par tednov v sodih po 250 do 260 *kg* K 240 *kg*. Kolomaža je najboljše kakovosti in brez otežilnih primesi. Sedaj manjših posod ni dobiti, zato naj podružnice skupno cel sod za ves svoj okoliš naročijo.

Mlečne cevi iz kosti, št. 3561 po K 140.

Natrijev bisulfit se rabi kot nadomestno sredstvo za žveplo v kletarstvu, v prvi vrsti za žveplanje sodov in vina. V to svrhu ga zadostuje le mala množina, in cena mu je K 140 *kg*. Kako se rabi natrijev bisulfit v kletarstvu, dobimo opisano v 1. številki letošnjega »Kmetovalca« na strani 3.

Požiralnikove cevi z dvojno tkano cevko za koze po K 29—, z žično cevko za goved št. 3466 po 15 K.

Rastlinski motvoz iz sitja (bičja) je najboljše naravno nadomestilo za rafijo in ima mnogo prednosti napram papirnatim nadomestilom, ker tudi v dežju ne popušča. *kg* stane 24 kron. Priporočati je podružnicam v vinorodnih krajih skupno naročitev celega ovoja za 25 *kg*, ker družba manjših množin posameznikom ne odda.

Tobačni prah je zopet došel in stane *kg* 60 vin. z ovajem vred. Kdor ga želi v jutasti vreči, mora vrečo sam poslati.

Trakove za vezanje snopov (enostaven motvoz) v klopčičih po 2000 *gr* po K 12— *kg*.

Trokarji so po 8 K komad. Požiralnikove cevi in trokarji služijo v to, da se napenjanje govedih hitro odstrani.

Uspulum je sredstvo za namakanje žita, da se z njim uničijo trosi snetjavosti, ki se nahajajo na vrhu zrnja, kakortudi druge škodljive glive, ki povzročajo razne bolezni na žitu. — Kdor se hoče natančneje poučiti o uporabi tega sredstva in sploh o uničevanju sneti in drugih takih boleznih na žitu in stročnici, naj si pri kmetijski družbi naroči za 10 v Gospodarsko navodilo št. 57. o »Snetjavosti pri žitu«. — Uspulum je barvasti prah, ki se v vodi hitro raztopi in se dobiva pri kmetijski družbi v škatljicah po 50 gramov za 2 K in po 100 gramov za K 360.

Žveplenokislo glino namesto galuna, kot primes galičnemu škropivu, ima kmetijska družba v zalogi, ter jo oddaja po 1 K kilogram.

Vinometre »Bernadot« — Asbestov bombaž in prašek — Eponit — Francosko želatino — Lipovo oglje Marmornat prašek — Modro galico — Natrijev bisulfit — Ribji mehur — Špansko zemljo — Tanin Žveplo v prahu — Limonovo kislino — Vinsko kislino — Sodo bicarbono — Strupa proste barve itd. ima v zalogi po najnižji ceni

Drogerija ANTON RANC

Ljubljana, Židovska ulica 1. ☉

I Samo!

za
eno krono

pošilja

c. hr. kmet. družba

:: kranjska ::

ilustrirano knjižico

„Izrejevanje

„matic“

ki je neobhodno potrebna vsakemu čebelarju.

Zobotrebce

kupuje

po najvišjih cenah

Peter Kozina & Co. ⁽⁷⁶⁾

Ljubljana Breg 20.

Viničar Mrjasca

⁽⁷⁸⁾ se išče

za dobro trajno službo na Dolenjskem. Sposoben naj bo za umno obdelovanje vinograda. Viničar zdrav z ženo ali dorastlimi otroci, ki bi pomagali v vinogradu, imajo prednost. Poleg dobre plače in stanovanja dobi po dogovoru še drugejudobnosti. Ponudbe z natančno navedbo služb in izpričevalov sprejema

A. Sušnik,
Ljubljana,
Zaloška cesta 21.

8 mesecev starega, Höschove pasme, okoli Božiča že dobrega za skok, zamenja za drugega mrjasca, te vrste, ali Suffolkove ali Yorkshirske pasme.

Oskrnjštvo Mokrice,
⁽⁷⁷⁾ pošta
Jesenice ob Savi,
Dolenjsko.

(6)

KMETIJSKA DRUŽBA KRANJSKA

je izdala in prodaja naslednje knjige:

Zvezek		Cena K
2.	Fr. Stupar: Apno v kmetijstvu	—30
3.	Fr. Stupar: Navodilo, kako je sestavljati poročila o letini	—20
5.	M. Kostanjevec: O užitnosti od vina in mesa	1-50
8.	Boh. Skalický: Siljenje ali káljenje ameriških ključev	—30
10.	B. Skalický: Kmetijske razmere na Češkem	—70
11.	Gustav Pirc: Poglavlje o govedoreji na Kranjskem	—30
12.	Pridelovanje in razpečevanje namiznega grozdja ter zgoja trt na špalirju. (B. Skalický)	—50
13.	O sestavljanju in satvi travnih mešanice. (Weinzierl-Turk)	1—
14.	A. Šivic: Poljudno navodilo za merjenje lesa	1-50
15.	Steuert-Jámmnik: Soseda Razumnika konjereja	1—
Dr. O. Pirkmaier:	Vprašanje naše prehrane	2—
48	raznih gospodarskih navodil po 20 vin. komad.	

Prodajam štriletno kobilo, gepelj, stiskalico brez strehe. Zamenjam kravo za enoletno kobilo Franc Sodja. Ribno pri Bledu. 186

Konja rdeče dlake, tri leta starega, dve žrebeti (konj in kobilica) ima na prodaj, Matija Kontelj, Landol, pošta Hraše pri Postojni. Cena po dogovoru. 187

Lepo kobilo 4 leta staro visoko 70 cm čez pas 93 cm in dve mladi kozli ima na naprodaj za ceno po dogovoru. J. Store, Kupljenik št. 6 p. Boh-Bela. 188

! Sadna drevesca !

jabolk, hrušek in češpelj najplemenitejših vrst, odda za jesensko sajenje ⁽⁷³⁾

Graščina Mokrice

pošta Jesenice ob Savi na Dolenjskem žel. postaja Brežice ob Savi na Štajerskem.

Kotle-brzoparilnike, kotle za žganjekeho, stiskalnice za vino in sadje, sesalke za vino in gumi-jeve cevi, štedilnike, železne peči, okovje za okna in vrata, orodje za zidarje, kovače, ključarje, mizarje, kleparje, žico, pocinkano mrežo za ograje, samokolnice, železne ročne blagajne, verige za živino, kuhinjske tehtnice, kuhinjsko orodje in drugo železnino dobavlja ⁽⁶⁹⁾

A. Sušnik

trgovec v Ljubljani,
Zaloška cesta 7.

Največja slovenska hranilnica: MESTNA HRANILNICA LJUBLJANSKA

:: Ljubljana, Prešernova ulica št. 3. ::

je imela koncem l. 1917 vlog . K 66,800.000.—,
hipotečnih in občinskih posojil „ 27,000.000.—,
rezervnega zaklada „ 2,000.000.—.

Sprejema vloge vsak delavnik in jih obrestuje najvišje

po 4 % ⁽¹⁾

večje in nestalne vloge pa po dogovoru.

Hranilnica je pupilarno varna in stoji pod kontrolo c. kr. deželne vlade.

Za varčevanje ima vpeljane lične domače hranilnike.

Posejo na zemljišča in poslopja na Kranjskem proti 5 %, izven Kranjske pa proti 5 1/2 % obrestim in proti najmanj 1 %, oziroma 3/4 % odplačevanju na dolg.

V podpiranje trgovcev in obrtnikov ima ustanovljeno Kreditno društvo.

Kmetovalci! Denarni zavodil!

Gozdarske in gospodarske zadruge!

Berite! Lesotrzci! Berite!

A. Šivic: ⁽⁹⁾

„Poljudno navodilo za merjenje lesa“.

V omenjeni knjižici je poljudno popisano kako se izračuna telesnina debel posekanega in rastočega drevja ter celih gozdov, kakor tudi obtesanega in razžaganega lesa. Pridejane so vse za tako računanje potrebne tabele. V knjižici se nahaja tudi popis in potrebne tabele za pravilno določanje oblik in razmerij lesu, ki se ima obtesati ali razžagati. Kmetovalec se pouči kako na podlagi tabel izračuna prirastek v gozdu. Dalje so pridejane tabele za določanje prostornine v ogiljarskih kopah in kub. mera drv za kurjavo v prostorninskih metrih kakor tudi popis in potrebne tabele za primerjavo nove dolžinske, ploskovne in kubične mere s staro mero. Cena knjigi proti predplačilu za ude c. kr. kmet. družbe K K 1-50.

J. Komatič,

prodajalec strojev
Ljubljana,

Gradišče št. 11
priporočam dobro znano
tovarno ⁽⁵⁰⁾

WELSIA

ki izdeluje izvrstne
brzoparilnike

vseh velikosti in porabne obremen za kuhanje žganja.

Priporočam tudi
žitočistilnike

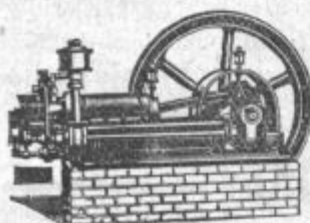
(pajkeline)
na 6, 8, 9 in 12 mrež.

Sprejemam naročila na slamorzne nože.

Cene po dogovoru.

Gospodarska zveza v Ljubljani

Dunajska cesta — Bavarski dvor. ⁽³⁾



Velika zaloga vsakovrstnih poljedeljskih strojev iz najslovitejših avstrijskih tovarn.

Zastopstvo za parne kotle znanih tvornic „WELSIA“.

Polhove kože

kože od krtoy, dihurjev in hrčkov

kupi po najvišjih cenah ⁽⁶¹⁾

D. Kölner

krznarstvo in trgovina s kožuhovino

(Lipsko) Leipzig, Brühl 47.

Pošiljatve prosim po pošti v zavrtkih po 5 kg, nakar sledi denar takoj po prejemu.