

izvirno znanstveno delo

UDK 069.5:75(497.4 Snežnik)  
391.929 Schönburg-Waldenburg  
prejeto: 9. 3. 2000

Andreja Vrišer

mag. umetnostne zgodovine, muzejska svetovalka Pokrajinski muzej Maribor  
SI-2000 Maribor, Grajska ulica 2

## Na kratko in bežno o snežniških slikah

### IZVLEČEK

*Slike na gradu Snežnik so priča o plemstvu, ki zvečine ni bilo povezano z našo starejšo preteklostjo in izvirajo iz nemške družine Schönburg Waldenburg. Sestavek ne omenja nadrobnejšega ogleda slik, ki so sicer zanimive po svoji vsebini. V opisih je več poudarka na kostumih upodobljenih in je v njih zaslediti sled kostumološke obravnave.*

### SUMMARY

#### SHORTLY AND CURSORY ON THE PAINTINGS AT THE SNEŽNIK CASTLE

*The paintings in the Snežnik castle witness about the nobility who were mainly not connected with our distant past and who originate from a German family Schönburg-Waldenburg. The article does not mention a detailed visitation of the paintings, which are interesting by their content. The description puts stress on the costumes of the depicted in which we can trace costumologic treatment.*

*Ključne besede: slikovna oprema grajskih prostorov, portreti fevdalcev, značilnosti mode od 17. do 19. stoletja*

Slike, ki so nekoč krasile ali pa še krasijo prostore v gradovih na Slovenskem, na svoj način dopolnjujejo zgodovino teh stavb in njihovih lastnikov. Slike iz gradu v Slovenski Bistrici pripovedujejo o Attemsih, portreti na ptujskem gradu o Herbersteinih, da omenim samo dve od vplivnih fevdalnih hiš na naših tleh.

Tudi slike na gradu Snežnik so zgovorne.<sup>1</sup>

Večina slik priča o plemstvu, ki ni bilo povezano z našo starejšo preteklostjo, saj je nemška družina Schönburg Waldenburg šele z letom 1853 dobila Snežnik v svojo last. Snežniške slike predstavljajo svojevrstno posebnost: nekaj slik je zanimivih po vsebini, nekateri portreti nas pritegnejo zaradi avtorjev, na nekaterih slikah ugotavljamo nošo nekdanjih dni. Nedvomno pa bi lahko nekaj portretov po svoji kvaliteti našlo pot tudi v galerijo

tujih mojstrov.

Če odbiramo snežniške portrete po časovnem zaporedju, se najprej srečujemo s štirimi portreti iz sredine in druge polovice 17. stoletja. Gre za dela, ki so bila v gradu, predno je prišel v posest družine Schönburg Waldenburg. Dva od portretirancev nosita<sup>2</sup> slovesni, najbrž plemiški črni stanovski obleki in s čipkami obrobjeni ovratnici. Pričeski mož segata do ramen, tudi zavihani brki in kratki bradici ustrezata sočasni modi. Ena od slik naj bi prikazovala Johanna Weikharda Auersperga,<sup>3</sup> torej Turjaškega, ki je bil od leta 1677 lastnik Snežnika.

Tudi ostala dva portreta prikazujeta plemiča. Upodobljenec, ki naj bi bil domnevno grof Wolf Engelbert Auersperg,<sup>4</sup> nekoč kranjski deželni glavar (napis na hrbtni strani slike), je naslikan v usnjeni kamižoli, viden je okrašeni rokav spodnjega

<sup>1</sup> Sestavek ne omenja nadrobnejšega ogleda slik, ki naj ga opravijo strokovnjaki za starejše slikarstvo. Na voljo so le okvirni in nepreverjeni podatki o slikah.

<sup>2</sup> O. pl., 85,2 x 69 cm, grad Snežnik.

<sup>3</sup> O. pl., 85,5 x 67 cm, grad Snežnik.

<sup>4</sup> O. pl., 85,2 x 66,2 cm, grad Snežnik.

suknjiča, nadalje čipkasti ovratnik, bandelir za meč in klobuk s perjanico. Zanimiva je široko razčesana frizura in tudi obrazne poteze je slikar poudaril dovolj individualno.

Četrti portret:<sup>5</sup> gladko počesani dolgi lasje so bili v modi, predno so prišle v rabo košate moške lasulje. Čipkasta samoveznica in kroj suknjiča, od katerega je videti rokavni zavihek in prsni del z mnogimi gumbi, bi govorila za zgodnjo obliko suknjiča "justaucorpsa" in s tem za zadnjo četrtno 17. stoletja.

Ker prikazujejo omenjene slike ljudi iz naših krajev, nas seveda močneje kot pri ostalih zanima, ali gre tudi za slikarje, ki jih morda celo poznamo.



Portret kneginje Henriette Schönburg, grofice Reus-Koestritz (1755-1829) o. pl., konec 18. ali začetek 19. stoletja, neznan slikar (foto dr. Matej Lipovšek).

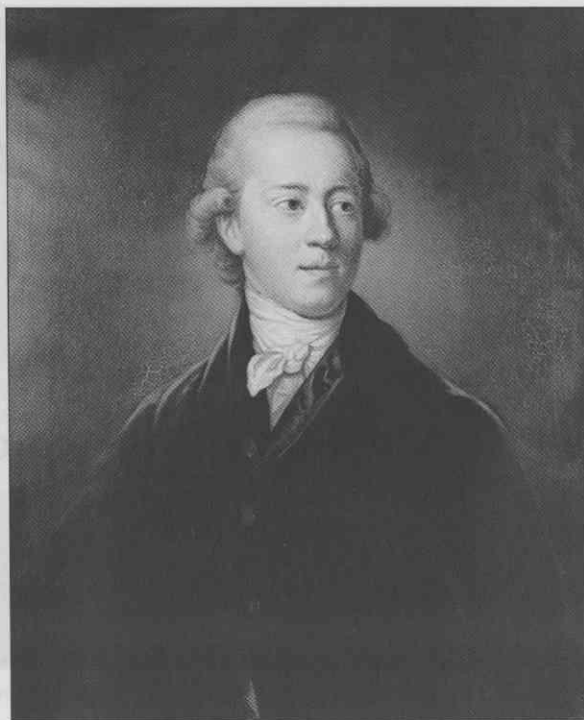
S časovno naslednjima portretoma smo že pri družini Schönburg Waldenburg. Sliki predstavljata kneginjo Henrietto<sup>6</sup> in kneza Otta Karla Fridricha<sup>7</sup> v noši poslavljajočega se 18. stoletja. Ženina visoko prepasana obleka z globokim izrezom opozarja še na empir, podobno tudi moževa samoveznica, pri tem pa ima portretiranec še napudrano lasuljo ali pa vsaj po modi 18. stoletja nakodrane lase.

Za neznanah lahko označimo tudi dva slikarja naslednjih štirih portretov.

<sup>5</sup> O. pl., 85,2 x 66,2 cm, grad Snežnik.

<sup>6</sup> O. pl., 82 x 68,5 cm, grad Snežnik.

<sup>7</sup> O. pl., 82 x 68 cm, grad Snežnik.



Portret kneza Otta Friedricha Schönburg Waldenburg (1758-1800), o. pl., konec 18. stoletja, neznan slikar (foto dr. Matej Lipovšek).



Portret kneginje Caroline Schwarzenburg Rudolstadt (1771-1854), o. pl., 18./19. stoletje, neznan slikar (foto dr. Matej Lipovšek).



Portret kneza Ludwiga Friedricha Schwarzburg Rudolstadt (1767-1807), o. pl., konec 18. stoletja, neznan slikar (foto dr. Matej Lipovšek).

Prva dva predstavljata kneginjo Carolino<sup>8</sup> in kneza Ludwiga Freidricha Schwarzburg Rudolstadt.<sup>9</sup> Umetnik je poudaril portretnost obrazov in zvesto posnel tudi oblačila, izrezano empirsko žensko obleko in možev zgodnji frak. Romantični pridih je slikar poudaril v pričeskah in ženinem slikovito ogrnjemem šalu.

Iz obdobja empira sta nadalje tudi portreta Julie<sup>10</sup> in Victorie Schönburg Waldenburg.<sup>11</sup> Empirski pričeski in obleki določno naznanjata čas nastanka slik, to je začetek 19. stoletja. Portretna zmogljivost avtorja pa se zdi precej skromna.

Več portretov izvira iz obdobja bidermajerja. Neznan umetnik je avtor slik kneginje Thekle<sup>12</sup> in kneza Otta Victorja Schönburg Waldenburg<sup>13</sup> i. prve polovice 19. stoletja. Kot pove napis na ženini sliki, gre za kopijo. Pričeska žene učinkuje prepričljivo, preslikano pa je nedvomno ogrinjalo okoli ramen. Portret moža je zanimiv kot kostumološki dokument. Za ta čas sta značilni barvi modrega suknjiča-fraka in rumeni telovnik, prav tako ovratnik srajce in samoveznica.

V prvi polovici ali okoli sredine 19. stoletja so

<sup>8</sup> O. pl., 60,5 x 50,5 cm, grad Snežnik.

<sup>9</sup> O. pl., 60,5 x 50,5 cm, grad Snežnik.

<sup>10</sup> Pastel, 36,5 x 28,5 cm, grad Snežnik.

<sup>11</sup> Pastel, 36 x 29 cm, grad Snežnik.

<sup>12</sup> O. pl., 82 x 63 cm, grad Snežnik.

<sup>13</sup> O. pl., 82 x 63 cm, grad Snežnik.

najbrž nastali štirje portreti, vstavljeni v skupen okvir, kar pa seveda ne pomeni, da bi bili vsi delo istega mojstra. Nedvomno sodita skupaj sliki kneza Emila<sup>14</sup> in kneginje Luise Bentheim Tecklenburg.<sup>15</sup> Mož nosi rdeč frak z epoletami in odlikovanji, morda gre za uniformo malteškega viteškega reda. Žena ima značilno bidermajersko čipkasto avbo in ogrinjalo ali plašč s hermelinastim ovratnikom. Naslednji par predstavlja sliki kneza Heinricha LXVII. Reussa<sup>16</sup> in njegove žene Adelheide,<sup>17</sup> ki bi ju po noši postavili že v iztekajoči se bidermajer.

Slikarsko in kostumološko sta pomembna portreta kneginje Ludovice<sup>18</sup> in kneza Eduarda Schönburg Hartenstein.<sup>19</sup>

Pri ženini sliki piše, da gre za kopijo, pri moževu pa je signiran C. Vogel.<sup>20</sup> Obe sliki izpričujeta slikarsko znanje večjega zamaha. Žena je upodobljena v naslonjaču, čipkasta avba in slikovito razporejene gube svilene obleke poudarjajo njeno milino, eno z drugim pa govori za čas okoli sredine 19. stoletja. Knez je upodobljen v uniformi -



Portret kneginje Ludovice Schönburg Hartenstein (1803-1884), o. pl., sreda 19. stoletja, neznan slikar (foto dr. Matej Lipovšek).

<sup>14</sup> O. pl., 41 x 33,8 cm, grad Snežnik.

<sup>15</sup> O. pl., 41 x 33,8 cm, grad Snežnik.

<sup>16</sup> O. pl., 41 x 33,8 cm, grad Snežnik.

<sup>17</sup> O. pl., 41 x 33,8 cm, grad Snežnik.

<sup>18</sup> O. pl., 106 x 84,5 cm, grad Snežnik.

<sup>19</sup> O. pl., 106 x 84,5 cm, grad Snežnik.

<sup>20</sup> V delu Heinricha Fuchsa "Die Österreichischen Maler des 19. Jahrhunderts", št. 4, str. K 109 zasledimo: Vogl Karl, portretist rojen 1820 na Dunaju.



*C. Vogel: Portret kneza Eduarda Schönburg Hartenstein (1787-1872), o. pl., sreda 19. stoletja (foto dr. Matej Lipovšek).*



*Heinrich Schönchen: Portret princese Luise Schönburg Waldenburg (1844-1922), o. pl., 1910, po fotografiji iz leta 1871 (foto dr. Matej Lipovšek).*

izvezenem fraku avstrijskega dvornega komornika in s številnimi odlikovanji. C. Vogel, bržkone Vogel je bil znan portretist, zato zaslužita sliki ustrezno strokovno analizo in pozornost v krogu tujih mojstrov.

Časovno bi med naštete upodobitve vključila tudi litografijo kneza Otta Viktorja Schönburga.<sup>21</sup> Delo nosi imeni leipziškega slikarja F. Benderja<sup>22</sup> in litografa P. Rohrbacha. Po noši bi grafiko uvrstili v 3. četrtino 19. stoletja.

Naslednji dve sliki nas seznanjata s slikarjem Heinrichom Schönchenom (1861-1933)<sup>23</sup> učencem Münchenske akademije. Podpisal se je na portretih princese Luise<sup>24</sup> in princa Jurija Schönburg Waldenburga,<sup>25</sup> ki pa jih je izdelal po fotografijah iz leta 1871, kar je označeno na hrbtni strani podob. Slikar je dodal še krajinsko ozadje - grad s parkom, kot je bil videti leta 1910, ko sta portreta nastala. Upodobljenka nosi progasto obleko s krinolino po modi "drugega rokokoja", princ je v uniformi - povrh njem častniškem suknjiču. Epoletje ga označujejo za generala.

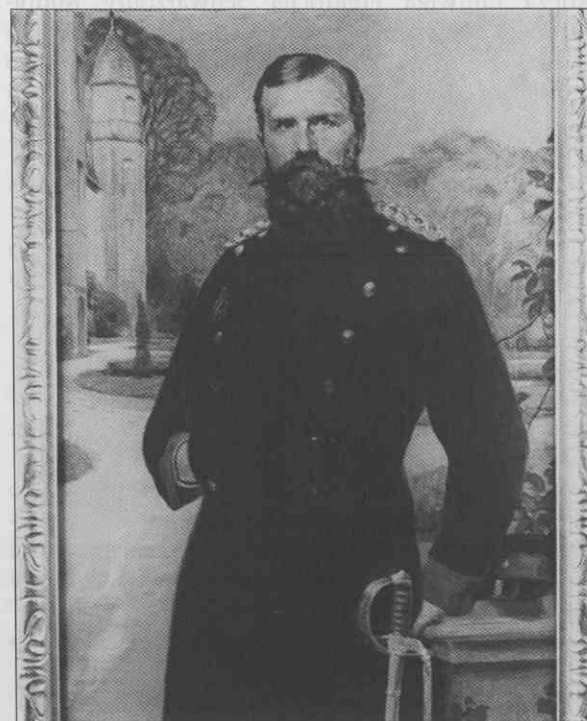
<sup>21</sup> Litografija, 29 x 24 cm, grad Snežnik.

<sup>22</sup> Thieme-Becker, Allgemeines Lexikon der bildenden Künstler von der Antike bis zur Gegenwart, III, Leipzig 1909, str. 301.

<sup>23</sup> Thieme-Becker, XXX, 1936, str. 224.

<sup>24</sup> O. pl., 135 x 81 cm, grad Snežnik.

<sup>25</sup> O. pl., 137 x 80 cm, grad Snežnik.



*Heinrich Schönchen: Portret princa Jurija Schönburg Waldenburg (1828-1900), o. pl., 1910, po fotografiji iz leta 1871 (foto dr. Matej Lipovšek).*



S slikarjem Schönchenom sta povezana tudi portreta princese Ane<sup>26</sup> in princa Adolfa Bentheim Tecklenburg.<sup>27</sup> Pri ženini podobi, ki nam kaže upodobljeno v zrelih letih z avbo in ovratnikom, okrašenima s čipkami, bi po osvetlitvi obraza sklepali, da je šlo za neposreden portret. Pri možu v nemški generalski uniformi z lento in odlikovanji pa je po zapisu na sliki razvidno, da jo je umetnik izdelal leta 1911 in to prav gotovo po fotografiji.

V zadnjo skupino portretov se zaokrožujejo tri slike - portret moža s klobukom,<sup>28</sup> nadalje portret princa Hermana (?),<sup>29</sup> delo Roberta Wellmanna (roj. 1866),<sup>30</sup> umetnika, ki je deloval v Rimu, Berlinu in Budimpešti in je bil znan kot portretist in žanrski slikar.<sup>31</sup> Tretje delo je risba s kredo in predstavlja mladeniča s klobukom.<sup>32</sup> Je delo Ivana Franketa (1841-1927) iz leta 1865, torej iz obdobja, ko je še študiral na Dunajski akademiji.<sup>33</sup> V to skupino bi mogli uvrstiti tudi še portret princese Schönburg Waldenburg,<sup>34</sup> spet delo neznanega avtorja iz začetka 20. stoletja. Žena je upodobljena v jahalnem kostumu s klobučkom in jahalno palico v roki. Po slikarski plati je delo dovolj izrazito. Z nekaj vztrajnosti bi avtorja lahko odkrili med nemškimi ali avstrijskimi portretisti.

Za konec še tri slike z vojaško motiviko. Dunajski slikar Joseph Wilhelm Heicke (1845-1921)<sup>35</sup> je leta 1851 naslikal bojno sceno s konjenico.<sup>36</sup> Heicke je tudi avtor barvne litografije, ki kaže avstrijskega polkovnika Nadasyja<sup>37</sup> pri urjenju na belcu, morda lipicancu.

Friedrich Wilhelm Heine (1845-1921),<sup>38</sup> slikar in ilustrator v Leipzigu in Dresdenu ter pozneje v ZDA, pa je leta 1879 naslikal akvarel z generalom princem Jurijem Schönburg Waldenburgom<sup>39</sup> v paradni uniformi na konju.

In predno se od Snežnika poslovimo, še beseda o akvarelu, ki ni velika umetnina, ima pa dokumentarno vrednost. Leta 1860 ali 1859, kot piše na sliki, je grad z okolico<sup>40</sup> ovekovečil konjeniški stotnik Edward Henegan.

Kar sem opisala, so le bežna opozorila na snežniške slike. Vsako od njih bo potrebno posebej preučiti, preveriti zapise na hrbtnih straneh slik in

zanesljiveje opredeliti, kaj so izvirniki in kaj kopije. Vsekakor delo za strokovnjaka za slikarstvo. V mojih opisih je ponekod več poudarka na kostumih upodobljencev, saj so nekateri od njih prav po tej strani še najlažje opredeljivi. Seveda pa je to le del povednosti teh podob. Ker doslej pri nas še niso bile določene obravnavane, je nedvomno smiselno, da se jim posvetimo s potrebno strokovnostjo.

## LITERATURA

- Ribeiro, A. (1999): *Ingres in Fashion*. London.  
 Simon, M. (1995): *Fashion in Art*, Paris.  
 Vrišer, A. (1993): *Noša v baroku na Slovenskem*, Ljubljana.  
 Vrišer, S. (1987): *Uniforme v zgodovini*, Ljubljana.  
 Vrišer, S. (1991): *Uniforme v zgodovini II*, Ljubljana.



## ZUSAMMENFASSUNG

### Ein flüchtiger Bericht über die Gemälde auf Schloß Schneeberg

In den Innenräumen von Schloß Schneeberg (Snežnik) befindet sich eine Reihe von Gemälden, darunter Porträts der ehemaligen Schloßbesitzer und ihrer Verwandten sowie einige Stilleben und Landschaften. Es handelt sich um Werke deutscher und österreichischer Maler vom 17. bis zum 20. Jahrhundert. Zur ersten Gruppe zählen vier Porträts aus der zweiten Hälfte des 17. Jahrhunderts aus dem Besitz Wolf Engelberts von Auersperg, des ehemaligen Landeshauptmanns und Besitzers von Schloß Schneeberg. Von den anderen Porträts treten in künstlerischer Hinsicht die Werke C. Vogls, H. Schönchens und F. W. Heines hervor.

Im vorliegenden Beitrag wird auch auf historische Gewänder auf den Gemälden eingegangen und auf die Kunststile des Frühbarocks, des Empires, des Biedermeiers und die des ausgehenden 19. Jahrhunderts hingewiesen.

- 26 O. pl., 58 x 45 cm, grad Snežnik.  
 27 O. pl., 58 x 45 cm, grad Snežnik.  
 28 O. na lepenki, 53,5 x 65 cm, grad Snežnik.  
 29 O. na lesu, 66,7 x 52,5 cm, grad Snežnik.  
 30 Thieme Becker, XXXV, str. 359.  
 31 Podatki o slikarjevi smrti niso navedeni, Thieme-Becker, XXXV, 1942, str. 359.  
 32 Risba s črno in belo kredo, 74,6 x 58,5 cm, grad Snežnik.  
 33 Enciklopedija Slovenija, 3, Ljubljana, 1989, str. 153.  
 34 O. pl., 84 x 63 cm, grad Snežnik.  
 35 Thieme-Becker, XVI, 1923, str. 251.  
 36 O. pl., 73,7 x 94,7 cm, grad Snežnik.  
 37 Barvna litografija, 56 x 72 cm, grad Snežnik.  
 38 Thieme Becker, XVI, str. 288.  
 39 Akvarel, 41,5 x 32 cm, grad Snežnik.  
 40 Akvarel, 35,7 x 43,3 cm, grad Snežnik.