

Emajlirtec

Izdaja Tovarna emajlirane posode vsako drugo soboto. Urejuje uredniški odbor: dr. Zupančič Franc, Emil Ježič, Metka Rozman, ing. Danilo Fajs in Vlado Smeh. Glavni in odgovorni urednik Vlado Smeh. Uredništvo Celje, telefon 25-25. Rokopisov in slik ne vračamo. Časnik izhaja v nakladi 5.000 izvodov in ga dobijo vsi člani kolektiva brezplačno. Tisk in klišjeji CP »Celjski tisk« v Celju.

LETO VII — STEVILKA 5
CELJE, 2. marca 1963

Glasilo delavskega kolektiva Tovarne emajlirane posode

OB 8. MARCU

Bliža se praznik žena 8. marec, dan, ki ga praznujejo napredne žene vsega sveta po zaslugi naših prednic kot je bila Klara Zetkin in druge.

Njih ni več. Ni jih, da bi uživale sadove svojega boja. Niso mrtve. One žive v naših srcih. V naših srcih žive naše hrabre žene in matere, ki so padle ali pomrle v taboriščih. Njihova junaška kri je tekla za ceno naše svobode. S svojo junaško borbo so dokazale, da so enakopredne moškemu. Med tisoči in tisoči, ki so padli za našo svobodo, je bilo nič koliko velikih in majhnih, znanih in neznanih junakinj. Bile so borke, bolničarke, kurirke, bile so žene, ki so delile z lačnimi borci zadnji kos kruha. Sprejemale so pod streho ranjene partizane, jih hranile in negovale. Bile so junakinje, po katerih bi se moral zgledovati marsikateri moški.

Vsi vemo, da slovenskega naroda in ostalih jugoslovanskih narodov niso osvobodile samo moške roke, temveč tudi precejšnje del žene. Izbojevana je bila svoboda in pred nami je ležala svetla in gladka pot. Ta gladka pot pa žal pri nekaterih ženah pelje le do domačega praga. Čeprav so žene dokazale svojo enakopravnost v borbi, jo dokazujejo pri delu itd., jo pri domačem ognjišču marsikatero ne morejo uveljaviti. Nešteto je še moških, ki se jih še ni in ne more prepričati o ženski enakopravnosti. Svoje stare, podedovane nazore o podrejenosti žena prenašajo na svoje potomce, ki se jih preradi navzamejo.

Res je, da je žena enakopravna v službi, političnem udejstvanju itd. Ta enakopravnost pa se razblini na pragu doma, kjer se začno nenapisani zakoni, ki jih snujejo možje po svoje tako kot je pač za njih najbolje, rekoč: saj je



tudi moj oče tako ravnal. Za ohranitev miru v družini se žene pokoravajo, garajo na dan po 16 ur, skrbe za otroke, strežejo možu, poleg tega pa morajo biti še veselega obraza in ljubeznive.

Mora pa priti čas, ko bodo začeli tudi ti nazadnjaki drugače misliti. Boj še ni končan — niti ne bo, dokler ne bo popolnoma izkoreninjena tudi ta razlika, ki se žal

marsikje pojavlja. Marsikatera žena je sita ukazovalnega glasu svojega moža, sita besede »jaz«. Zeli si, da bi v njenem domu zavenela beseda »midva«. Zeli si, da bi bil njen dom poln sloge in razumevanja. Takrat, ko bo zaplatala zastava enakopravnosti tudi nad strehami naših domov, bo dan lep in svetel vsaki ženi.

MaK

JUTRI BO POMOČ PREPOZNA!

SKUPŠČINA PREGLEDALA ZAKLJUČNI RAČUN —
NEGOTOVA PRIHODNOST BREZ DRUŽBENE PODPORE
— POTRKATI NA VSA VRATA —

Na dnevnem redu 11. rednega zasedanja skupščine dne 12. 2. 1963 je bila razprava o zaključnem računu podjetja za leto 1962. Predlog zaključnega računa je bil predložen skupščini po javni razpravi dne 8. 2. 1963, katere so se poleg drugih članov kolektiva udeležili vsi predsedniki delavskih svetov EE, vodje EE, funkcionarji sindikane, partijske in mladinske organizacije.

Poročilo o zaključnem računu, ki ga je predložil UO skupščini, obsega dva dela. V prvem delu so zajeti splošni podatki o podjetju, drugi strokovni del pa prikazuje finančno poslovanje podjetja v letu 1962.

Iz zaključnega računa je razvidno, da je podjetje presešlo rebalansirani letni plan proizvodnje količinsko za 4%, po vrednosti pa za 3%. V času poskusne proizvodnje je bilo izvršeno 49% celotne proizvodnje. Poskusna proizvodnja je trajala od junija do novembra 1962. Pri poskusni proizvodnji in proizvodnji nasploh so se med letom pojavljale težave, ki so izhajale iz dela pri rekonstrukciji, spremembah tehnološkega procesa, transporta in odb. Te težave so tudi precej vplivale na kvaliteto izdelkov, ki se odraža v izmečku, kateri je znašal v letu 1961 4,41%, v letu 1962 pa se je zvišal na 5,97%. Ta odstotek izmečka se nanaša predvsem na emajlirane in le v manjši meri na ostale izdelke.

Delovna sila

Stanje zaposlenih se je v primerjavi s stanjem dne 1. 1. 1962 med letom povečalo za 5,9%.

Med letom 1962 je sklenilo na novo 525 delavcev delovno razmerje, iz podjetja pa je odšlo 363 delavcev, od teh 45% k vojakom in v pokoj, 55% pa sporazumno ali samovoljno.

Izostanki z dela

Izostanki z dela so v primerjavi z letom 1961, ko jih je bilo 13,2%, narasli v letu 1962 na 14,3%. Največji odstotek izostankov (6,37%) je zaradi bolezni; zlasti zaradi gripe v marcu in aprilu.

Osebnih dohodki

V letu 1962 je bilo izplačanih 24% več osebnih dohodkov kot v letu 1961. Delno so osebni dohodki porasli tudi glede na povečano število zaposlenih.

Povprečni mesečni osebni dohodki so znašali v letu 1961 na 208 ur 26.738 din in v letu 1962 29.759 din. Najvišje povprečne osebne dohodke na zaposlenega je dosegla EE 7 in sicer 35.360 din, nato pa EE 6 s 34.112 din.

Porast osebnih dohodkov v primerjavi z letom 1961 odgovarja povišanju na priporočilo zbora proizvajalcev ObLO Celje in administrativnemu povečanju po predpisih.

V primerjavi z letom 1961 so se osebni dohodki zvišali nosebno nižjim kategorijam delavcem, kar je razvidno iz naslednjega pregleda:

Osebnih dohodki		1961	1962
od	do	%	%
10.000	15.000	4	1
15.000	20.000	34	12
20.000	25.000	26	32
25.000	30.000	18	26
30.000	40.000	12	20
40.000	50.000	1	6
50.000	60.000	1	2
60.000	100.000	1	1

Osnovna sredstva

Kljub vlaganju v rekonstrukcijo podjetja, so osnovna sredstva skrajno dotrajala in že 52,4% odpisana. Energetske naprave so izredno zastarele in izstrošene. Kotlarna n. pr. obratuje že 54 let in je zaradi dotrajanosti padla od prejšnjih 16 na 8 atmosfer pritiska. Acetilenska naprava, ki stoji v središču tovarne, predstavlja resno nevarnost, ki jo bo treba primerno rešiti. To velja tudi za generatorsko napravo. Problem je tudi skladišče polizdelkov, katerega notranjost je lesena in je v središču obrata. Akumulatorska naprava za hidravlično stiskalnico obratuje že 20 let in je dotrajala ter lahko kmalu obstane ter s tem znatno zavre tekočo proizvodnjo.

Večji del proizvodnih strojev je dotrajalih, saj obratujejo nekateri že od ustanovitve podjetja, nekaj od teh pa je bilo že takrat rabljenih.

Nerentabilnost osnovne dejavnosti

Osnovna dejavnost podjetja je emajlirana in druga posoda, ki pa je po gospodarskih pokazateljih za podjetje nerentabilna in ob sedanjih pogojih proizvodnja nima prave perspektive, ker dohodek podjetja pada iz leta v leto. (Nadaljevanje na 2. strani)

LETNA KONFERENCA ZVEZE KOMUNISTOV

Nehvaležna a neogibna naloga novega komiteja

PO TEHTNEM REFERATU SEKRETARJA JE RAZPRAVA KRENILA NA STARI TIR — RAZČISTITI NESOGLASJA JE PRVA NALOGA NOVEGA TOVARNIŠKEGA KOMITEJA.

Celje, 19. februarja. Danes popoldne nekaj po 16. uri je začela letna konferenca komunistov našega podjetja. Pričakovati je bilo, da bo na njej slišati manj gospodarske problematike in da bodo referat in razprave posameznikov temeljile bolj na ideološko političnem področju in organizacijskih problemih. Žal pa so posamezniki načenjali probleme, ki sodijo na zbornice proizvajalcev, obratne delavske svete in osnovne organizacije v ekonomskih enotah, nekaj je pa bilo obdolžitvev, katere smo slišali že naštetokrat v zadnjih petnajstih letih.

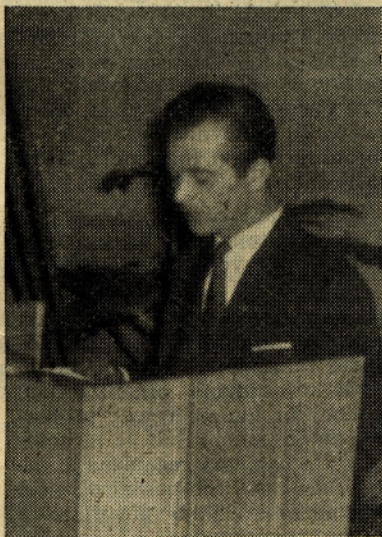
Na prvi seji tovarniškega komiteja so izvolili za sekretarja tovariša Mirka Jančgaja, za njegovega namestnika pa tovariša Gabrijela Prezlja.

V uvodnem referatu je sekretar komiteja, tovariš Maks Korošec, govoril o delu tovarniškega komiteja v pretekli mandatni dobi. Dejal je:

Govoriti o delu tovarniškega komiteja v pretekli mandatni dobi pomeni dotakniti se dveh vsebinsko povsem raznolikih obdobij, katere razmejuje dogodek v mesecu maju. Prav vsi vemo, da tovarniški komitej že od vsega začet-

ka ni zastavil svojega dela na najtrdnjše osnove; da se je še lovil, kot temu pravimo. Veliko je bilo novih članov v tovarniškem komiteju, ki tej odgovorni in zahtevni nalogi niso bili kos. Prišlo je do nesoglasij in neenotnih prepričanij prav pri nalogah, ki bi jih moral komitej energično reševati in tudi izpeljati.

Vedar so tovariši dojel bistvo dela v tovarniškem komiteju. Ti-



Tovariš Maks Korošec med branjem referata

sti čas, ko smo pričeli z urejanjem razmer v naših vrstah, smo morali vzporedno vsakodnevno reševati in pomagati pri reševanju nešteti problemov. Naj vas spomni-

mo le na nekatere: pričeli smo z zahtevno politično nalogo, saj smo decentralizirali delavsko samoupravljanje; rekonstrukcija podjetja je prišla v fazo, ko je dejansko kazalo, da nalogi ne bomo kos; dan za dnem smo imeli probleme z izpolnitvijo proizvodnega načrta in podobno.

Dogodek 17. maja je bil za nas grenka in draga šola, vendar pa dober nauk, ki smo ga bili potrebni. Tovariši z višjih forumov so nas takrat obsojali in nas dolžili kot edine krivce v kolektivu. (Nadaljevanje na 2. strani)

Pomoč Čuprijem

Tudi naš kolektiv se je humano izkazal pri dajanju pomoči poplavljenecem v Čupriji. Na izredni seji upravnega odbora 15. 2. 1963 je UO sklenil, da kolektiv daruje prizadetim prebivalcem Čuprije vagon posode.

Naši stanovanjski problemi

Stanovanjski problem je splošen in ga beležimo že nekaj desetletij. Kljub hitremu tempu gradnje stanovanjskih objektov v zadnjem času izboljšanja v mestih ni opaziti, kar je predvsem vzrok v močnem dotoku prebivalstva iz podeželja v mesto in ustvarjanja mladih družin.

Naša gospodarska organizacija ni izjema ter se tudi ona že nekaj let bori s tem problemom. Da bomo lažje razumeli, kolikšne so trenutne potrebe po stanovanjih, si pogledajmo, kaj so pokazali podatki v zvezi s stanovanji zbrani ob koncu leta 1962. Vseh vloženi in nereseni prošnji za stanovanje je bilo 301. Od tega je kompletiranih vlog 119 in nekompletiranih 182.

Iz leta 1962 sta še dve nereseni prošnji, iz leta 1953 je še ena neresena prošnja, iz leta 1954 je še pet neresenih prošnji, iz leta 1955 je še sedem neresenih prošnji, iz leta 1956 je še sedem neresenih prošnji, iz leta 1957 je še 23 neresenih prošnji, iz leta 1958 je še 27 neresenih prošnji, iz leta 1959 je še 28 neresenih prošnji, iz leta 1960 je še 48 neresenih prošnji, iz leta 1961 je še 87 neresenih prošnji, iz leta 1962 je še 66 neresenih prošnji.

Ce iz teh prošnji izločimo najnujnejše, je 125 prisilcev, ki imajo takšne stanovanjske razmere, da bi bila dodelitev stanovanja prepozna že danes, kaj šele, da bodo morali ti ljudje čakati na stanovanje še leto, dve ali še več. Med njimi so člani ZB, družine z dvema TBC bolnikoma, veččlanske družine, ki stanujejo v vlažni sobici, dalje matere z dojenčki, ki stanujejo v bunkerjih itd., itd.

Navedene številke in primeri nam zgovorno kažejo, da je potrebna po stanovanju eden najtežjih problemov našega delovnega človeka. V prvem letu mandantne dobe je odbor za stanovanjske zadeve razpolagal s tremi dvosobnimi, tremi enosobnimi stanovanji in dvema pomožnima prostoroma, ki ju je začasno odstopil hišni svet stolpnice. Odbor se je trudil, da bi rešil čimveč stanovanjskih problemov, in tako mu je z različnimi zamenjavami uspelo rešiti 12 prošnji za stanovanje. Stanovanja so dodelili po prioriteti glede na število doseženih točk ali glede na članstvo v ZB in na podlagi sklepov samoupravnih organov.

Trenutno ni na razpolago niti enega samega prostora, imamo pa od samoupravnih organov 5 sklepov za pet družinskih in eno samsko stanovanje, ker še vsi čakajo rešitve.

Čeprav je v gradnji 30-stanovanjski blok, ki bo dograjen še v letošnjem letu, se številčno stanje prošnikov ne bo zmanjšalo, kajti 24 prisilcev v gornji analizi je izločenih, čeprav stanovanja dobijo šele konec leta. Ostane nam torej samo še 6 stanovanj. Tri stanovanja so namenjena strokovnjakom, ki jih podjetje nujno potrebuje, tri stanovanja pa bo dodelil odbor po pravilniku.

Prav je, da smo se pred letom odločili za prednakup stanovanjske pravice, vprašanje pa je, kako bomo reševali tiste socialno šibke družine, ki so v takšni situaciji, da od njih ne moremo pričakovati, da bodo v stanju kupiti si v naprej stanovanjsko pravico. Na podlagi urnega zasluzka smo ugotovili, da je skoraj 80 odstotkov prisilcev za stanovanje oseb, katerih urni zaslužek je do 100 din, kar znaša mesečno 20.800 din. Z variabilnim delom bi se postavka res nekoliko dvignila, kljub temu pa bi bilo le prav razmisliti ali bo in v kolikem času — oče štiri ali veččlanske družine prihranil 400 tisoč din, da bo kupil stanovanjsko pravico sebi in svoji družini. Nikakor pa ni zgrešeno, da prošniki z visokimi zaslužki vložijo že v naprej del svojega osebnega dohodka za stanovanje.

Vsi ti podatki nam zgovorno kažejo, da so potrebe gradnje stanovanj ogromne in da bi bilo prav in nujno potrebno, da bi v letošnjem letu čim več sredstev namenili za stanovanjsko izgradnjo. S primernim stanovanjem članov našega kolektiva se bo povečala njihova delovna zavest in tudi njihova delovna storilnost.

-IKRA

Povračevanje prevoznih stroškov

Na predlog upravnega odbora je skupščina podjetja na zasedanju dne 12. 2. 1963 sprejela kriterije, po katerih od 1. 2. 1963 dalje povračujemo stroške prevoza delavcev na delo.

Na zasedanju skupščine so bili navzoči mnenja, naj zaposlujemo predvsem delovno silo iz bližnje okolice, zaradi brezposlenosti delavske mladine. To pa pri najemanju kadrov že upoštevamo. Zato stroške povračujemo le delavcem, ki so že zaposleni pri nas.

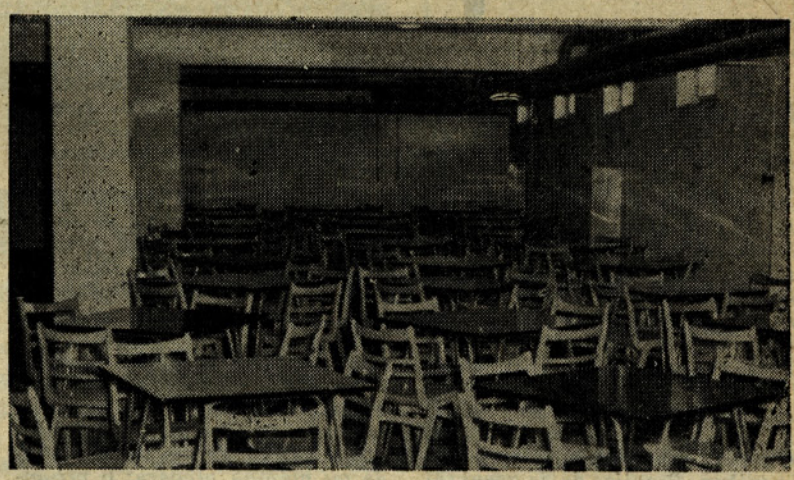
Kriteriji so zastavljeni tako:

1. Povračujemo stroške prevoza z vlakom nad 600 din in maksimalno do 5.000 din, ostalo plača delavec sam.
2. Za prevoz z vlakom povračujemo stroške vsem delavcem.
3. Za prevoz z avtobusom nadomestimo stroške tistim delavcem, za katere ugotovi zdravstvena služba podjetja, da bi jih napor zaradi poti do tovarne zdravstveno ogrožal.
4. Ugodnosti povračila prevoznih stroškov ne priznamo delavcem:
 - a) ki imajo v tekočem letu več kakor dva neopravičena izostanka;
 - b) če so bili kaznovani z disciplinsko kaznijo do vključno

ukora; c) če so kakorkoli ponaredili podatke o prevozu nad čeno, ki je določena za relacijo od njegovega doma do tovarne.

MR

RAZGLIBNIGA MESTCA



Tamkaj, kjer so nekoč puščali v kletnih prostorih upravne poslopja svoja kolesa, danes že sameva nekaj deset ličnih miz. Čakajo na dokončno ureditev jedilnice in — seveda — na prve goste.

Vprašali smo vodjo kadrovskega socialnega sektorja tovarniša Lojzeta Pavliča kdaj bo moč pričeti deliti tople obroke proizvajalcem v proizvodnji v novi jedilnici. Pojasnil nam je, da tega še ne ve, da pa bodo s pripravami pohiteli kar se da. Hoteli bi namreč urediti vsaj pet sto sedežev, da bi se lahko delavci iz emajlirnice in surovinskih obratov zvrstili pri matici v treh izmenah.

Vendar ta rešitev ni dokončna, saj predvidevamo jedilnico in večjo dvorano v objektu II, v zgradbi, ki bo zgrajena vzporedno z upravnim poslopjem. Tamkaj bodo tudi vse potrebne sanitarne in higienske naprave ter garderobe.

SKUPŠČINA O TOPLIH MALICAH

Tudi o toplem obroku so razpravljali na zadnjem zasedanju člani skupščine. Strinjali so se z dogovorom podjetja s samopostrežno restavracijo in ObLO Celje zastran dostavljanja hrane in kalorično vrednostjo. Še vedno pa so ostro kiritizirali kvaliteto hrane. Nedvomno so v samopostrežni restavraciji mnogo boljši pogoji za čistočo kot so bili v naši kuhinji, kljub temu pa člani kolektiva prav sedaj zelo pogosto najdejo v hrani razne neužitne predmete. To jih zelo razburja. Zato mora uprava podjetja glede tega podvzeti ostre ukrepe.

Tudi ugotovitev, da se del cene

obroka, ki ga plačuje podjetje iz skupnih sredstev, knjiži ves na osebne dohodke, ni razveseljivo. Ko smo imeli lastno kuhinjo, se je del knjižil na materialne stroške in samo del na osebne dohodke. Pri pristopu k samopostrežni restavraciji pa je bilo rečeno, da ostane to neizpremenjeno. Zato je bil v tej zadevi zadolžen glavni direktor, da stopi v stik z ObLO in skuša urediti zadevo.

Nadalje so nekateri člani skupščine postavljali probleme tistih, ki toplega obroka ne jemljejo, bodisi da nimajo interesa, ali pa imajo dieto. Delež, ki ga plačamo iz skupnih skladov, pa

kljub temu prispevajo. Ker pa je velika večina takih, ki obrok jemljejo, so člani skupščine ugotovili, da bi bilo korigiranje tega neekonomično in bi stroški daleč presegli koristi. Interes podjetja pa je, da se vsi hranijo s toplim obrokom, ki je visokokaloričen in se s tem povečuje delovna storilnost.

Neki član skupščine je predlagal, da bi odmor prestavili na 9. ali 9.30 uro. Predlog je utemeljil s tem, da se mnogo delavcev vozi od daleč in ker zjutraj ne zajtrkujejo, bi raje malicali prej. O tem bi bilo vredno razmisliti.

MR

CLOVEK STREMI ŽE OD NEKDAJ ZA TEM, DA SI UREDI SVOJE DELO ČIM BOLJ SMOTRNO, RAZUMNO (RACIONALNO) IN GOSPODARNO (EKONOMIČNO).

ODKAR POZNA ŠTEVILKE IN JIH ZNA PISATI, JIH UPORABLJA TUDI ZA OZNAČEVANJE TO JE ŠIFRIRANJE RAZNIH PREDMETOV, PREDVSEM, ČE JE TEH VEČ. TAKO JE NEKDANJA IMENA HIS NADOMESTIL S ŠTEVILKAMI, OZNAČIL S ŠTEVILKAMI NADSTROPJA IN STANOVANJA, DALJE CESTE, AVTOBUSNE LINIJE, VOZILA, TELEFONE IN ŠE MNOGO DRUGEGA. TRGOVEC JE ZAČEL OZNAČEVATI S ŠTEVILKAMI BLAGO, KUPCE, DOBAVITELJE, DOKUMENTE ITD.

Vzrok je razumljiv. Številke izpišemo mnogo hitreje kot besedilo, s katerim opišemo nek predmet. Številke je lahko pisati, čitati, za pisanje rabimo malo prostora, obenem pa ima številka tudi zelo veliko območje izražanja. N. pr. za označitev 100.000 predmetov, ki jih označimo s številkami od 0 do 99.999, rabimo samo petmestno številko. Bistvena je tudi nedvoumnost številke, kajti ena številka ima lahko samo en pomen in ne more predstavljati dveh različnih predmetov. Mnogo je stvari, ki imajo enak naziv, mnogo ljudi z enakim imenom. Točna ločitev in določitev je možna le s številko.

Številke omogočajo tudi sistematičnost to je načrtnost pri označevanju in s tem zbiranje označenih predmetov v glavne grupe, grupe in podgrupe. Posebno prednost za tako grupiranje nam daje naš dekadni (desetinski) način številčenja. Teh prednosti so se poslužili tudi graditelji strojev za obdelavo podatkov. Običajni knjigovodski stroji, statistični stroji, predvsem pa stroji za obdelavo podatkov s pomočjo luknjanih kart so grajeni tako, da s pridom uporabljajo vse prednosti dekadnega sestava številke. Zato je dobra sestava označb ali kakor pravimo, šifer, za koristno in uspešno uporabo teh strojev posebno važna. Sestava šifer, ki ni dovolj prečiščena in praktično preizkušena, je lahko vzrok za nezadovoljive uspehe dela ali celo za neuspeh celotnega načina obdelave podatkov. Take napake povzročijo podražitev dela, počasnost in negotovost; kar pa je najhušje, onemogočijo izrabo avtomatskih naprav strojev, ki delajo in

tudi odločajo samostojno na podlagi številke. Dobro premišljen ključ za šifriranje mora omogočiti dobro izrabo prostora, enostavnost izražanja in gospodarnost pri obdelavi podatkov.

Preden začnemo z označevanjem, moramo: — določiti predmet šifriranja, določiti, kaj naj šifra »pove«, ugotoviti, kako se bo šifra up rabljala, ugotoviti, kakšno grupacijo predmeta in pripadajočih podatkov naj omogoči. Ali z drugimi besedami: poznati moramo cilj dela s podatki, ki so vezani na predmet, ki ga šifriramo. Tako ugotovimo cilj šifriranja in s tem

začeni z 1 in nadaljujemo z 2, 3 itd. Ta ključ je najbolj enostaven in gospodaren in zavzame najmanj številčnih mest. Pomanjkljivost pa je v tem, da ne nudi možnosti grupacije. Označi sicer predmet, ne pa skupine, v katero spada. Avtomatično grupiranje je tako nemogoče, zato moramo grupe označiti s posebno šifro. Manjša napaka je v tem, da taka šifra nima sposobnosti izražanja, to je da ničesar ne »pove«, temveč samo označi predmet. V praksi ta slabost ne pride do izraza tam, kjer je veliko predmetov za šifriranje in si pomen posameznih številke v šifri že tako ne moremo zapomniti. Delo po spominu je tudi proti principu zanesljivega poslovanja in ni dovoljeno, zato moramo vsako šifro dešifrirati (ugotoviti njen pomen) s pomočjo šifranta (spiska šifriranih predmetov oziroma spiska pomenov številke na posameznih mestih v šifri). Telefonski ključ uporabljamo tudi v kombinaciji z drugimi ključi. Pogosto se poslužimo tudi načina, po katerem šifriramo najprej po dekadnem ali tudi po govorečem ključu (v katerem številka »govori« to je ima v svojem sestavu n. pr. dejanske dimenzije in slično), nato pa dodamo tekočo šte-

ko dobimo v eni dekadni 10 označb v eni grupi to je od 0 do 9. Če presega grupa pojmov 10 posameznih označb, združimo 2 dekadni mesti v eno grupo in dobimo tako možnost za 100 označb, od 00 do 99. Gradnja šifer po ključu dekadnih skupin mora biti natančna in logična. Pri gradnji uporabljamo dekadno delitev našega številčnega sistema. Dekada je zaporedje številke od 0 do 9. Dekadno številčno območje pa je sestavljeno iz 1, 10, 100 itd. dekad.

0-9	1 dekada
00-99	10 dekad
000-999	100 dekad itd.

Vsako dekadno območje višje stopnje lahko razdelimo v dekadna območja nižje stopnje. Tako delimo območje številke 000-999 na območja številke

000-099
100-199
200-299
itd.
900-999

Gibčnost je torej precejšnja. Slabost je v tem, da rabimo pri tem načinu šifriranja veliko dekadnih mest, ki pa niso izkoriščena. N. pr. ako je treba označiti 20 pojmov, rabimo dva dekadna mesta (xx) in 20 številke od 100 možnih: izraba kapacitete šifre je tako samo 20 odstotna. Kot primer navajamo možnost šifriranja naše posode. Ključ za šifriranje bi bil tak:

mesto:	1	23	4	56	789	10
	x	xx	x	xx	xxx	x
n. pr.:	1	70	2	12	052	1

«Opomba: pri opisu predmeta pazljivo na to, da najprej navedemo besedo, ki je najvažnejša za označitev predmeta. Običajno torej najprej sa-

mostalnik (lonc) nato važnejši pridevnik (delavski), manj važen pridevnik (veliki) itd. Še ostale lastnosti. Besedilo razvijemo običajno v istem vrstnem redu pojmov, kakor so ti raztvščeni v ključu šifer.

Z 10 dekadnimi mesti šifre bi lahko teoretično označili 1.000.000.000 (eno milijardo) izdelkov. Praktično pa jih imamo le nekaj tisoč. Kapaciteta šifre je izrabljena le s stotisočim delom. Zakaj? Zato ker šifre v svoji odvisnosti od višjih grup niso izrabljene. N. pr. za kvaliteto je predvideno eno dekadno mesto, to je 10 možnosti.

Imamo pa 3 kvalitete:

- 1 = prima
 - 2 = sekunda
 - 3 = terca
- t. j. 30 % možnosti

Tako je tudi pri ostalih pojmlh. S pet mestno šifro po telefonskem ključu označimo lahko vse izdelke in vse materiale v podjetju, pisanja, čitanja itd. pa je pol manj.

Naloga naših sodelavcev, ki imajo opravke z materialnimi sredstvi bo, da najdejo čimbolj kratek in čimbolj ustrezen ključ za šifriranje materiala, polizdelkov in izdelkov, ki bo zahteval čim manj dela pri obdelavi podatkov in obenem omogočil vse zahtevane grupacije.

S tem sestavkom sem skušal obrazložiti sodelavcem v podjetju najosnovnejše pojme o šifriranju in problemu okoli tega, v zvezi s strojnimi obracunom zahtevanega in važnega dela.

pojem, ki se šifrira:

grupa izdelkov (npr.: posoda)
podgrupa izdelkov (emajlirana, pocink., brušena itd.)
tek. št. izdelka v podgrupi
velikost
barva ali dekor
kvaliteta

posoda emajlirana, lonc delavski, visoki 12 cm modra-bela, kvaliteta I.

Prihodnjč pa nekaj več o strojnem obracunu samem in pogojih, ki so zanj potrebni.)

Bogdan Hochmüller

ŠIFRIRANJE

način oz. ključ za določanje šifer. Sestavo šifre, ki določa pomen posameznih mest šifre oziroma njih način in sposobnost izražanja, imenujemo »ključ« šifre. Ključev za šifriranje je zelo veliko. Izmed vseh sta najbolj poznana in za naše namene najbolj uporabna: — ključ dekadnih (desetinskih) skupin, — telefonski ključ ali ključ tekočih številke. Telefonski ključ ali ključ tekočih številke je najpreprostejši način šifriranja. Predmete, ki jih šifriramo, označimo preprosto s tekočo številko,

vilko kot samostojno telefonsko šifro. S tem smo šifrirani predmet najprej točno označili, poleg tega še tekoče oštevilčili. V nadaljnji uporabi se poslužujemo samo tekoče številke, ki je krajša. Prvi del šifre, ki je analitična (ker smo pri šifriranju označili posamezne lastnosti n. pr. velikost, barvo, itd.), uporabljamo za prvo označitev in za razne statistične obdelave. Ključ dekadnih skupin omogoča avtomatično sestavljanje skupin ali grup. Vsako dekadno mesto v šifri predstavlja samostojno grupo pojmov. Ta-

V Afrika...

Rimsko letališče sem si ob prihodu ogledal le bežno. Zato šele sedaj — ob odhodu — opazim, kako veliko je in kako živahen promet vlada na njem. Skoraj stalno pristaja ali na se pripravljajo letala. Vidijo se lahko letala najrazličnejših svetovnih letalskih družb. Potniki nenehno prihajajo in odhajajo. Letališko poslopje je pravzaprav celo malo mesto — s trgovinami, restavracijami, kavarnami.

Polet z medceltskim štirimotornim reakcionim Boeingom 707 je že sam po sebi pravo doživetje. Osmorni trup letala sprejme 180 potnikov. Pravijo, da je zaenkrat to najhitrejša potniško letalo na svetu. Sopotniki — kakšnih sto — so bili pečinoma Angleži. Nekaj pa je bilo tudi Afričanov, ki so se vračali z kdove kakšnih opravkov v Evropi. Kapetanu letala se zdi potrebno, da razen dobrodošlice potnikom, ki smo vstopili v Rimu, izreče še zagotovilo, ki se glasi nekako takole: zaradi nekaj nesreč letal tega tipa so prišla letala na slab glas. Toda povsem ne doloznem. Nesrečam so botrovala okoliščine, za katere ni bilo krivo niti letalo, niti posadka. Veseli nas, da ste se vi odločili, da letite z nami. Ne bo vam žal. Jaz in posadka bomo storili vse za vaše prijetno in varno potovanje.

Ob silnem tuljenju motorjev se letalo strmo dvigne, naenkrat prereže oblake in v nekaj minutah doseže višino 12 tisoč metrov. Po polurnem letenju zagledamo na desni strani Sardinijo, čez nekaj časa pa na levi še Sicilijo. Kakor na zemljevidu!

Zanimivo je, da je iz te višine barva morja enaka kot barva neba — vse naokoli je sama modrina, zgoraj, spodaj, levo in desno. Sredi te modrine pa kakor da lebdi naše letalo. Premikanja s hitrostjo tisoč kilometrov na uro sploh ni opaziti. Žal na se kmalu stemni, tako da afriške obale ne vidimo. Ko dosežemo Saharo, se dvignemo še za dva tisoč metrov, na 14 tisoč. Pojasnijo nam, da zaradi močnih puščaevskih viharjev, ki so lahko zelo nevarni.

Med listanjem po revijah, ki so na razpolago, hitro mine šesturni polet do prvega pristanka. To je že Kano v severni Nigeriji, takorekoč v srcu Afrike. Vsi potniki zapustimo letalo, da se malo razgibljemo in zadihamo tropski zrak. Po mikrofonu nas obvestijo, da je zunanja temperatura 52 stopinj. To se mi ne zdi nič čudnega. Ko pa stopim skozi vrata letala na stopnice — se mi zdi, da sem prišel v kotel.

Prvi vtisi so zelo čudni: vsi ljudje so naenkrat črni, zrak pa kot v premočno zakurjeni sobi. Rabim seveda nekaj časa, da se priredim vsaj za silo na novo okolje, v katerem bom prebil nekaj tednov.

Med srebanjem coca-cólé napelem razgovor z nekim domačinom. Tako izvem, da je rokrajina okoli pečinoma stepe. Tu živijo nomadi Fulbe, ki govorijo jezik Pullah; da je Nigerija federacija treh kolikor toliko samostojnih držav; da je Kano glavno mesto severne province in sedež vlade ter parlamenta.

Po polurnem postanku nas spet pokličejo v letalo in v dobri uri smo nad Lagosom. Pogled na razsvetljeno mesto je nepozaben. Ko pa se spustimo na letališče, se srečam s prvimi težavami. Najprej plaga, ta tropska vraga! Čeprav je temperatura zraka komaj okoli 30 stopinj, je tako nasičen z vlagjo, da se komaj diha. Vsako premikanje je že fizični napor, vsaj dokler se človek nekoliko ne privadi. To občutim takoj pri izstopu iz letala. Zaradi preozkih manevrskih stez se tako veliko

letalo ne more približati letališkemu poslopju. Zato potnike zbašejo v male avtobuse in nas popeljejo vsega dvesto metrov do letališke zgradbe.

Pregled spričeval o cepljenju je hitro opravljen. Ustavi pa se pri izpolnjevanju policijske prijave, kamor je treba opisati točen naslov za čas bivanja v Nigeriji. Ker pa nisem imel rezerviranega hotela, nisem mogel izpolniti prijave. Zato nisem mogel opraviti policijskih formalnosti in priti mimo policije do urada za informacije, od koder bi lahko telefonično najel hotelsko sobo. Pomaga mi majhna prevara: v prijavnico samozavestno vpišem ime edinega hotela, za katerega vem, da obstaja v Lagosu, to je hotel Olympic. Na ta način razmeroma hitro opravim pri policiji.

S pomočjo črne simpatične stewardesse pri uradu za informacije mi uspe dobiti prenočišče šele po več kot polurnem povpraševanju v vseh hotelih v mestu, ki jih je kakih pet. Zaradi velesejma, ki je ravno takrat in zaradi katerega je izredno dosti tujece, so zasedeni vse hoteli. Zadovoljiti se moram s prenočiščem v letališkem hotelu.

Lagoško letališče Ikeya je oddaljeno od mesta deset milj (16 kilometrov). Kakor nikjer v Zahadni Afriki, tudi tu ni urejenega avtobusnega prevoza med mestom in letališčem. Potnike pečinoma čakajo znanci ali poslovni partnerji v avtomobilih, ali pa si morajo sami najeti taksi.

V pravi džungli nedaleč od letališča je hotel Ikeya Airport, sestavljen iz več samostojnih manjših zgradb, ki so medseboj povezane s pokritimi visečimi hodniki. Sobe pa so izredno lepe in sodobno opremljene, s klimatskimi napravami, telefonom in radiom ter celo televizorjem. Temu primerna je tudi cena: 4 in pol funta na dan (približno 10.000 dinarjev). Samo prenočišče. V to ceno pa je po navadi vključen zajtrk.



Minili so časi, ko je bila žena samo gospodinja in vzgojiteljica otrok. Po ljudski revoluciji dobiva v naši družbi položaja enakopraven položaj. To enakopravnost opažamo na vseh področjih udeleženosti, posebno delavsko samoupravljanje v gospodarskih organizacijah postavlja enake upravno politične probleme in zahteve tudi pred žene.

Ni torej čudno, da se je veliko število onih, ki so reševali novoletno nagradno križanko v anketi iziasnilo za stalno rubriko v »Emajlircu«, namenjeno nam ženskam — delavkam.

Namen te rubrike je priobčevati v njej članke, ki naj bi zajemali probleme delavk na delovnih mestih, izven tovarne — doma in tudi v družbi. Sestavki ali vprašanja so lahko zdravstvenega značaja, saj se dostikrat v tovarni ali doma znaidemo v položaju, ko moramo bližnjemu pomagati, pa ne vemo kako. Poleg tega so še situacije, ki so globlje zakoreninjene in katere nam bodo naši zdravstveni strokovni delavci gotovo radi pomagali reševati z naveti. Če bo še socialna služba priskočila na pomoč, bomo dosegli svoj namen.

Ko se naslednje jutro pojavim iz hotela, skoraj z vsakim korakom stopim na kuščarja, tako da v veliko zabavo domačinov kar poskakujem, dokler mi ne pojasnijo, da je kuščar takorekoč njihova zelo priljubljena domača žival, ker uničuje mrčes in je docela nevarna. S temi »priljubljenimi« živalcami sem se potem stalno srečeval — ne samo na cesti, ponekod tudi v hotelski sobi. Nikakor pa s svojimi čustvi do njih nisem uspel priti dlje kot do neke vrste resignirane pasivne koeksistence.

Prva pot v Lagosu mi je bila seveda — na velesejem, kjer sem naletel na nekaj Jugoslovancev. Čeprav sem na potovanju prebil samo tri dni, mi je bila družba Jugoslovancev kar dobrodošla.

Velesejem Lagos 1962, prvi mednarodni velesejem v tropski Afriki sploh, je bil velika pompozna prireditve, kjer so poleg skoraj vseh afriških držav razstavljale tudi skoraj vse evropske, ZDA, Japonska, Honkong (tudi emajlirano posodo). Največji paviljon je bil seveda paviljon bivše matične Velike Britanije. Samostojne paviljone so imele tudi vse filiale evropskih velefirm, ki imajo še vedno v rokah celotno nigerijsko zunanjo trgovino, kot n. pr. United Africa Company. Paviljoni teh firm so bili priljubljeno zavetišče Evropejcev, ker so bili klimatizirani.

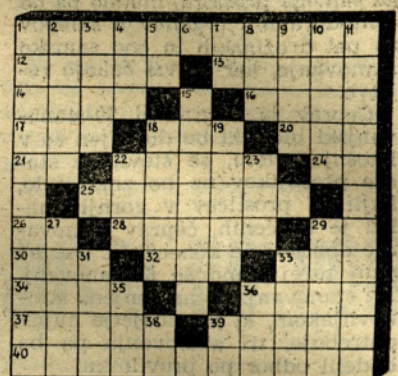
Obiskovalce velesejma bi lahko razdelili na dve kategoriji: prva je neverjetno podobna našim obiskovalcem na zagrebškem velesejmu, to so zbiralci prospektov, druga pa je zanimivost, ki se sreča samo v Nigeriji, so trgovci. V Nigeriji živijo štiri velika plemena, Ibo, Joruba, Fulbe in Hausa. Zadnji so znani kot trgovci. Čeprav njihov delež v nigeriskem prebivalstvu ni velik, dobiš vtis, da so vsi odrasli Nigerijci iz plemena Hausa, kajti vsi so »uvozniki in generalni zastopniki«. Njihova zunanja trgovina pa se v glavnem omejuje na uvoz brezplačnih vzorcev, s katerimi kar dobro služijo. Prišel sem do prepričanja, da bi bil v Nigeriji najboljši posel — tiskanje trgovskih posetnic. Vsak šofer taksija, ali carinik, vsak je trgovec in velikodušno deli svoje vizitke.

Planinci - ena najmočnejših organizacij

V dvorani DS so se 7. 2. 1963 zbrali planinci in planarke na občnem zboru, da se pogovorijo o delu v preteklem letu, obenem pa, da si zadajo nove naloge za leto 1963.

Ena najvažnejših nalog odbora Planinske skupine v preteklem letu je bila organizacija planiranih izletov s tovarniškimi avtobusom. Planiranih je bilo 7 izletov, od tega je eden odpadel zaradi okvare na avtobusu. Obiskali so Črni vrh pod Golico, Kamniško Bistrico — Krvavec, Julijske Alpe s Triglavom in Skrlatico, Sle-

KRIŽANKA



VODORAVNO: 1. vas v dolini Neretve (Hercegovina), kjer so enote II. proletarske divizije od 14. do 17. marca 1943, premagale nekaj tisoč četnikov; 12. večje literarno delo; 13. Tovarna alu polihista v Sentjurju pri Celju; 14. Sveta gora na polotoku Halkidiki v Grčiji; 15. prva črka abecede; 16. mesto v Italiji z znamenitim krivim stolpom; 17. drevo iz rodu iglavcev; 18. zmaj, pošast, turško; 20. glavno mesto sosednje države; 21. 18 in 19 črka abecede; 22. pristanišče in utrdba v istoimenskem zalivu na severozahodnem delu Rdečega morja v državi Jordan, A je S; 24. kratka za mlajši; 25. pristanišče in glavno mesto britanske Somalije na južnem delu adenskega zaliva; 26. avtomobilska oznaka države Vietnam; 28. reka v Franciji; 29. osebni zaimek; 30. nov, angleško; 32. 15., 14. in 21. črka abecede; 33. sin, heberjsko; 34. nalašč, srbohrvaško; 36. reka na Dolenjskem, četrti sklon; 37. italijanski slikar in kritik (1881—), eden od glavnih predstavnikov futurizma, Carlo; 39. nemški kompozist in pianist (1833—1897), brez črke H; 40. najvišja ustanova vojne mornarice.

NAVPIČNO: 1. naselje v LR Hrvatski, rojstni kraj pesnika Petra Preradoviča; 2. vodni cvet; 3. bog ljubezni pri Starih Rimljanih; 4. naselje; 5. Burmanska denarna enota; 6. 21 črka abecede; 7. oslov glas; 8. 13. in 17. črka abecede; 9. kralj v severozahodnem delu Grčije in južnem delu Albanije z visokim gorskim vencem (2633 m); 10. peljem; 11. samota, izoliranost; 15. zvezna država v jugovzhodnem delu ZDA; 18. mesto na jugovzhodnem delu zvezne države Ohio v ZDA; 19. nemški muzikolog (1871—1927), univerzitetni profesor v Halleu, Leipzig in Berlinu, Hermann; 22. kurir, odposlanec; 23. nadav, predplačilo; 27. Srbsko moško ime; 29. dirke tekmovalca; 31. toplo, nemško; bližnji sorodnik; 35. števnika; 36. življenjska tekočina; 38. površinska mera; 39. avtomobilska oznaka za okraj Banjaluka.

s-v

KADROVSKE VESTI

Novosprejeti:

Gostečnik Ivan, Pečolar Janez, Kobale Stanislav, Videc Jože, Vanovšek Stanislav, Apat Mihael, Kač Anton, Dokler Adolf, Stropnik Mirko, Vrabič Franc, Mraz Rudolf, Čander Jože, Urlep Metod, Kračun Ivan, Kračun Karl.

Ženske:
Tutič Ružica, Sivka Traute.

Izstopili:

Leskovšek Jurij — upokojen, Pečnik Vinko — upokojen, Kuder Franc — upokojen, Pongrac Anton — upokojen, Valek Josip — samovoljno zapustil delo, Šket Jože — poizkusna doba, Kužner Franc — sporazumno, Artiček Danijel — sporazumno.

Ženske:
Rezec Frančiška — sporazumno, Smodila Ana — upokojena, Podgoršek Fani — upokojena, Pušnik Vida — sporazumno.

Rojstva:

Štok Terezija — Andrej, Gregor Rafael — Rafael, Petrina Feliks — Dušan, Korosec Franc — Bojan, Risman Slavko — Roman, Kmecl Ljudmila — Zlatka, Goter Slava — Robert, Toplak Rozalija — Štefan, Hofman Zlatko — Zlatko, Primec Helena — Božidar, Šarlah Anton — Anton, Dobratinšek Ivan — Ivan.

Nov štipendist STUDENT STOMATOLOGIJE

Glede na to, da so kapacitete naše zobne ambulante še vedno premajhne in da je treba mesece čakati od enega do drugega pregleda in zdravljenja, je UO na seji dne 12. 2. 1963 ugodil prošnji študenta II. letnika stomatologije, ki prosi za štipendijo.

mor so mladinci izvedli 11 dvo-dnevni izletov.

Planinska skupina je bila od uprave podjetja zadolžena za postavitev 5 weekend hišic v Logarski dolini, katere naj bi služile za odmor članom kolektiva. Hišice so bile postavljene v neposredni bližini Planinskega doma. Ker so bile hišice potrebne popolne obnove, so se planinci odločili, da to opravijo s prostovoljnimi delom. Tako so opravili skupno preko 600 prostovoljnih ur.

V PS deluje foto-odsek, katerega sestavljajo planinci foto-amaterji. Ti zbirajo foto material z izletov. Na razpis PZS so se odzvali ter odposlali 12 umetniških fotografij za razstavo planinskih motivov v Ljubljani.

Za leto 1963 so si zadali več važnih nalog. Med njimi organizacijo izletov s tovarniškimi avtobusom ter več krajših v bližnjo okolico Celja. Povezava s planinci Cinkarne. Dogovor z uredništvom »Emajlirca« glede stalne rubrike, sodelovanje na pohodih v kolikor bodo ti organizirani ter obisk planin v eni izmed bratskih republik.

Planinsko skupino lahko prištevamo med največje tovrstne organizacije v državi, saj je vključenih preko 300 članov, mladincev in pionirjev. Ker skupina nima nobenih finančnih dohodkov je izključeno vezana na dotacije podjetja. Kakor vsa prejšnja leta, tako tudi v letu 1963 upajo planinci na pomoč.

F. Gaber

vsem zato, ker piše o nas samih in o naših problemih. Zaradi tega menim, da je vsaka bojazen ali trema, da ne bo članek objavljen, nepotrebna in sem prepričana, da bo vedno dovolj članov in vprašanj. Menim, da je skoraj obvezno, da se oglašajo one delavke, ki opravljajo funkcijo v družbenih in samoupravnih organih. Zelo zaželeno je, da bi doisovala tudi najmlajše delavke. Prav tako bi bilo razveselivo, če bi lahko v eni izmed prihodnjih števil objavili program »Šole za življenje«, ki bi ga obiskovali fantje in dekleta.

Vsekakor želimo, da bi rubrika postala čimbolj množična in si pridobila širok krog sodelavk, zato vabimo vse žene k sodelovanju.

»Emajlirca« radi beremo pred-