

NOVO MESTO KOT ARHEOLOŠKO NAJDIŠČE

Raziskovanja — dognanja — problemi

TONE KNEZ

Obsežna in intenzivna arheološka raziskovalna dejavnost v Novem mestu v minulih dvajsetih letih 1959—1979 s številnimi in dragocenimi najdbami ter historično pomembnimi izsledki je bila spodbuda za strnjen oris arheološke preteklosti Novega mesta. Čeprav v času, ko to poročamo, še ni objavljeno celotno gradivo iz dveh velikih novomeških nekropol: halštatske v Kandiji in keltsko-rimske ob Ljubljanski cesti in čeprav se raziskave na gradišču še niso pričele, bomo v tem prispevku skušali orisati pomen predhistoričnega Novega mesta na podlagi dognanj ob izkopanem gradivu zadnjih let, ki sega od obdobja kulture žarnih grobišč pa do pozne antike.¹ Popolnoma se zavedamo, da je treba najdbe in podatke iz starejše in mlajše železne dobe v Novem mestu razumeti v širšem okviru halštatske in latenske kulture v Sloveniji oz. v jugovzhodnem alpskem prostoru. Prav tako so najdbe iz rimskega časa umljive le v zgodovinskem okviru Avgustove »vzhodne politike« in v vojaško-gospodarskih razmerah rimske države in njenih interesov v Iliriku in v Panoniji.

Današnja Slovenija, še posebej njen jugozahodni del (Dolenjska, Bela krajina, Notranjska) je bila v halštatski dobi pomembna samosvoja ustvarjalna kulturna pokrajina, ki tudi v evropskem okviru zavzema visoko mesto in sodi k vodilnim pokrajinam starejše železne dobe.² Desetine halštatskih gradišč in stotine gomil so sestavni del naše pokrajine in dokazi intenzivne naselitve v starejši železni dobi. To arheološko zelo bogato deželo so od leta 1878 naprej do izbruha prve svetovne vojne vsako leto obiskovali, raziskovali in ropali tako poklicani strokovnjaki-starinoslovci kot tudi različni zbiralci starin in roparski kopači. Med njimi velja posebej omeniti prvega poklicnega izkopavalca starin, poslovnega spretnega in odličnega poznavalca arheoloških terenov na Kranjskem Jerneja Pečnika (1835—1914), ki je skoraj četrt stoletja na veliko zalagal z izkopaninami najprej deželni muzej v Ljubljani, kasneje pa Prirodoslovni muzej na Dunaju. Njemu je sledila strastna arheološka amaterka vojvodinja Meklenburška, roj. kneginja Windischgraetz (1856—1929). Njena velika zbirka halštatskih izkopanin iz Slovenije je bila leta 1934 v New Yorku prodana na dražbi,³ medtem ko je nekaj iz-

branih predmetov še pred prvo svetovno vojno podarila nemškemu cesarju Viljemu II., ki je njeno kopaško dejavnost tudi finančno podpiral.⁴ Poleg teh dveh najuspešnejših so na terenu delovali še: Karl Deschmann, Ferdinand Hochstetter, Ferdinand Schulz, Josef Szombathy, Simon Rutar, Alfonz Müllner, Walter Šmid, Ignac Kušljan in drugi. Najdišča kot Vače, Magdalenska gora, Stična, Sveta Lucija (danes Most na Soči), Libna, Mokronog, Šmarjeta-Vinji vrh, Kučar-Podzemelj, Novo mesto so že skoraj celo stoletje dobro znani pojmi kot predstavniki cvetoče halštatske kulture v jugovzhodnih Alpah.

Zavoljo svojega ugodnega prometno-geografskega in strateškega položaja na skalnatem pomolu nad vijugavo Krko je bil novomeški prostor že zelo zgodaj naseljen, vsekakor že v mlajši fazi kulture žarnih grobišč okrog leta 1000 pred n. št., kar dokazujejo štirje grobovi iz Bršljina.⁵ Veliki vzpon Novega mesta v prazgodovini pa se začelja z naselitvijo Ilirov ali vsaj Ilrom sorodnih plemen iz severozahodnega Balkana in južnih Panoncev na Dolenjskem v 8. stoletju pred n. št. Hkratna izgradnja mnogih utrjenih naselbin na višinah — gradišč govori za intenzivno poselitev tega področja in obenem za močan dotok novega prebivalstva.⁶ V procesu oblikovanja halštatske kulture prevzame Dolenjska vodilno vlogo v Sloveniji. Iz tega časa poznamo v Novem mestu obsežno, še ne do kraja raziskano žarno nekropolo na Mestnih njivah.⁷ Značilne za grobišča iz tega časa so zelo velike trebušaste žare s plastičnim nazobčanim rebrom na trebuhu, medtem ko so lončeni in kovinski pridatki v grobovih precej redki. Gabrovec⁸ je označil to časovno stopnjo žarnih grobov z redkimi pridatki kot »obubožani halštat B«, kar hkrati pomeni konec žarnega pokopa v južni Sloveniji. Namesto sežiganja se odslej uveljavi skeletni pokop pod gomilo, začelja se veliki razvoj halštatske civilizacije in njene kulture. Odslej naprej doživlja Novo mesto stalen gospodarski in politični vzpon, ki traja od razvite železne dobe v 7. stoletju do konca 4. stoletja pred n. št. Številne dragocene najdbe dokazujejo, da je Novo mesto bilo v starejši železni dobi sedež premožnih in vplivnih halštatskih aristokratov, katere bi smeli označiti kot ilirske kneze. Pridobivanje železa iz domačih rudišč, predelava in obdela-

va kovin (livarji bron, kovači železa, torevti), izdelovanje živobarvnih biserov iz steklene paste ter živinoreja so bili podlaga in vir njihovega bogastva. Dolenjska zemlja v prazgodovini ni bila primerna za donosnejše poljedelstvo, pač pa zelo ugodna za pašništvo. Daljnosežne trgovske zveze in izmenjava dobrin z etruščansko-venetskim zahodom (Este, Bologna), s solnimi rudniki na severu (Hallstatt, Dürrnberg) in s Tračani ter Skiti na vzhodu (Vekerzug skupina) so prav gotovo tudi pripomogli k njihovi blaginji. Velike količine baltiškega jantarja v halštatskih grobovih v Sloveniji, Istri in v Liki so priče intenzivne transkontinentalne trgovine v halštatskem času vzdolž tako imenovane jantarne poti med Baltikom na severu in zaledjem severnega Jadrana (caput Adriae) na jugu.

Prazgodovinska naselbina v Novem mestu je bila v gradišču na Marofu, severozahodno nad današnjim mestnim središčem. Z nasipom utrjeni naselbinski prostor — približno 2,5 hektarja velik — je še danes dobro viden, arheološko pa to področje še ni bilo raziskano. Na severni strani je bil rob gradišča na nekaj mestih že pred desetletji načet, da so iz njega pridobili kamenje za zidavo. Ti posegi nam omogočajo vpogled v notranjo zgradbo obzidja. Fortifikacija gradišča je zgrajena iz debelega zloženega zidu brez malte, ki je na zunanji strani še dodatno zavarovan s strmim, močnim zemeljskim nasipom. Sporadične najdbe črepinj glinastih posod v notranjosti seliščnega prostora izvirajo tako iz halštatskega kakor tudi iz latenskega časa, iz česar smemo sklepati, da je bilo gradišče neprekinjeno naseljeno v starejši in mlajši železni dobi. Najdbe iz rimskega časa v gradišču še niso bile odkrite, zato lahko domnevamo, da gradišče pod Rimljani ni bilo (ali pa ni smelo biti!) več nasejeno.

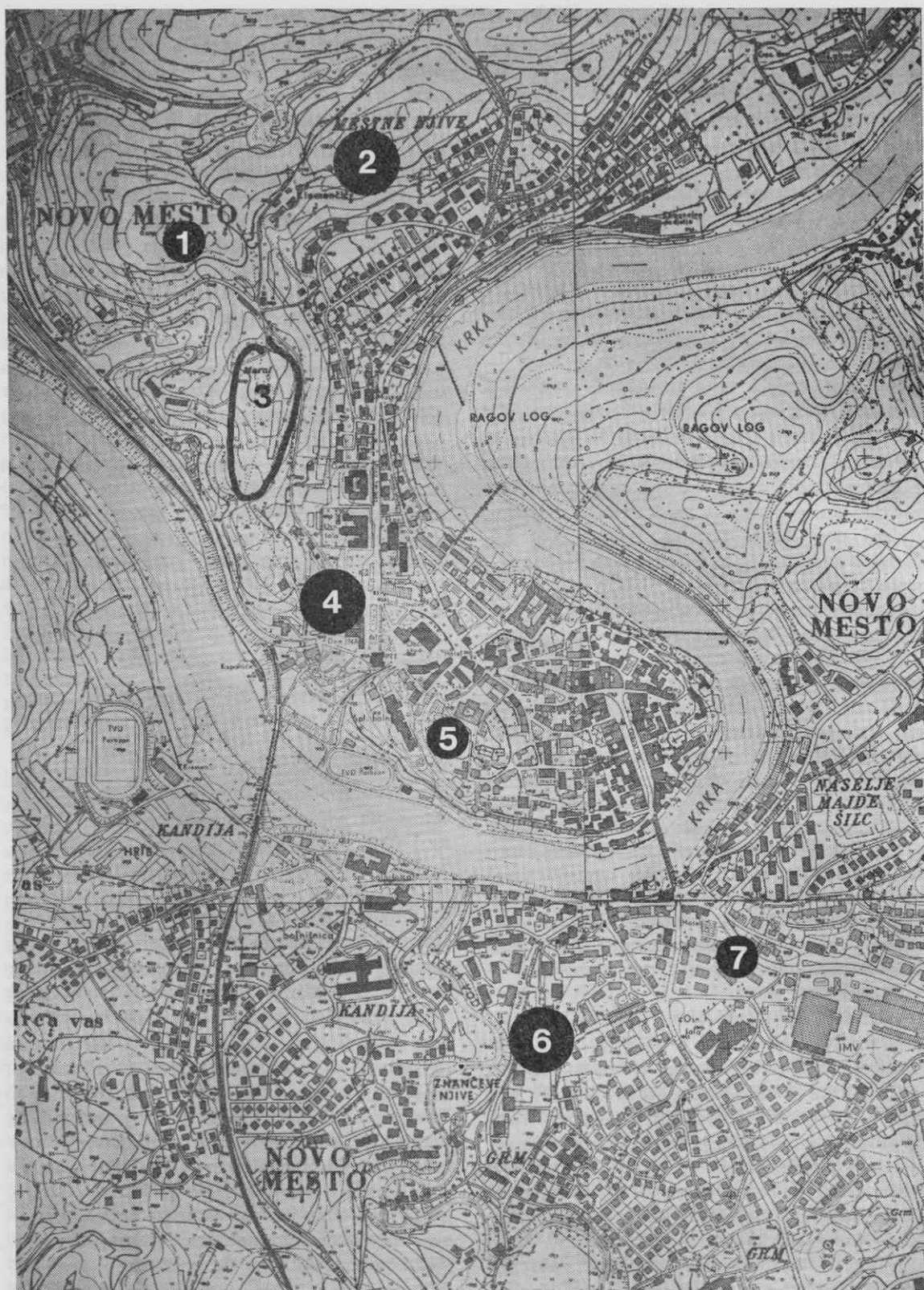
Halštatski prebivalci na Dolenjskem so svoje mrtve pokopavali v velikih zemljenih gomilah. Najštevilnejše med njimi so značilne družinske gomile s povprečno okoli 20 pokopi v eni gomili.⁹ Zelo velike gomile z nadsto grobovi so na Dolenjskem zelo redke in so izjema. V Novem mestu je bilo doslej ugotovljenih deset družinskih gomil, ki so bile že vse prekopane v preteklih devetdesetih letih. Zgodovina raziskav halštatskih gomil in usode njihovih najdb so zelo razgibane, zato jih bomo na kratko orisali.

Prvo gomilo je leta 1890 prekopal ali vsaj načel preparator F. Schulz v mestnem gozdu. Naslednji dve gomili sta na Marofu izkopala leta 1894 prof. Rudolf Hoernes (brat slavnega

prazgodovinarja Moritza Hoernes) in Jernej Pečnik. Najdbe sta poslala v Prirodoslovni muzej na Dunaj. Leta 1905 je Walter Šmid rešil pred popolnim uničenjem dve že načeti gomili: Malenškovo gomilo in gomilo v Smolovi hosti.¹⁰ Najdbe so prišle v deželni muzej v Ljubljano. Pri ravnanju zemljišča za ureditev športnega stadiona v Kandiji leta 1939 in 1941 je bila prekopana in le delno strokovno raziskana (Rajko Ložar) knežja gomila, ki je vsebovala znani prsni bronasti oklep¹¹ in bronasti trinožnik.¹² Najdbe so v Narodnem muzeju v Ljubljani. Nadaljnje štiri gomile na grobišču v Kandiji so bile načrtno raziskane v letih 1967—1969 (Tone Knez).¹³ Najdbe so v Dolenjskem muzeju v Novem mestu. S temi deli so bile raziskane vse vidne gomile v Novem mestu. Nadaljnje gomile, ki v pokrajini niso več opazne je pričakovati še v Kandiji (parcela Vandot in sosednja zemljišča), na južni strani Zagrebške ceste, na Marofu in v mestnem gozdu. Iz upravnopolitičnih razlogov v preteklosti hranijo danes arheološke najdbe iz Novega mesta v treh muzejih: v Prahistoričnem oddelku Prirodoslovnega muzeja na Dunaju, v Narodnem muzeju v Ljubljani in v Dolenjskem muzeju v Novem mestu.

V bližnji preteklosti je novomeški muzej doživel hudo nesrečo in pri tem utrpel nepopravljivo škodo. V noči od 20. na 21. julij 1975 je bilo vlomljeno v razstavni prostor Dolenjskega muzeja, pri čemer sta dva najeta tatova ukradla najdragocenejše novo izkopane halštatske najdbe iz razstavnega prostora. S skrbno preiskavo doma in v tujini ob sodelovanju Interpola je bil večji del ukradenih predmetov oktobra 1975 najden in zasežen v Ravenni ter januarja 1976 prepeljan spet nazaj v muzej v Novo mesto.¹⁴ Še vedno pa manjka osemnajst nakitnih predmetov iz bron, jantarja in steklene paste (zapestnice in ogrlice). Rop arheoloških predmetov v Dolenjskem muzeju je bil skrbno načrtovan v Italiji in izpeljala sta ga dva italijanska državljana. Predmeti so bili najbrž namenjeni mednarodnemu zbiralskemu trgu, naročnik kraje je ostal prizadetim neznan, ker je šlo baje za bogata in vplivno osebo. Zakoni mafije so onemogočili podrobno preiskavo in natančno rekonstrukcijo tega kriminalnega dejanja, ki v slovenskem muzejstvu nima primere.

Vse v Novem mestu izkopane halštatske gomile so bile značilne družinske gomile s skletnimi pokopi, vse kostno gradivo v grobovih pa je popolnoma propadlo. Temu so krivi razkrojevalni oksidi v težki rumenorjavi ilo-



ARHEOLOŠKA NAJDIŠČA V NOVEM MESTU: 1. Dve halštatski gomili in keltski grobovi nad Marofom — 2. Zarni grobovi iz najstarejše železne dobe na Mestnih njivah — 3. Prazgodovinska utrjena naselbina — gradišče na Marofu — 4. Keltsko-rimsko grobišče ob Ljubljanski cesti (okrajno glavarstvo, Beletov vrt) — 5. Domnevno območje rimske naselbine na Kapitulju — 6. Halštatske gomile in keltsko grobišče v Kandiji (Znančeve njive) — 7. Halštatski grob iz gomile (?) ob Zagrebški cesti

vici, ki prevladuje v večjem delu Dolenjske. Ta sestava tal je s svojimi kemičnimi procesi grobne prdatke hudo poškodovala, mnoge med njimi je celo popolnoma razkrojila. V Novem mestu kakor tudi na mnogih drugih dolenjskih najdiščih so zato odpadle antropološke in osteološke raziskave. Tudi restavratorska dela na težko poškodovanih grobnih prdatkih so izredno zahtevna in dolgotrajna. Grobovi v posameznih gomilah so bili krožno razporejeni na obrobju gomile, tangencialno na središče gomile. V vseh raziskanih gomilah v Novem mestu, z izjemo Malenškove gomile, je bilo njihovo središče prazno, nobena družinska gomila ni imela centralnega groba. Pri dveh gomilah v Kandiji smo lahko ugotovili skromne ostanke kamnitega venca (crepis) na njihovem obrobju. Prvotno so gotovo bile vse večje gomile obkrožene s kamnitim vencem, ki je vidno ograjeval posvečeni pokopališki prostor. Družinske oz. rodovne gomile s krožno razporejenimi grobovi so bistvena značilnost dolenjske skupine halštatske kulture v Sloveniji. Ni znano in doslej ni dokazano, da bi bile gomile v Sloveniji prvotno na temenu obeležene s kamnito soho ali s kakim drugim znakom kot na primer gomila v Hirschlandenu¹⁵ in v Kilchbergu¹⁶ na Württembergem.

Iz inventarjev grobov v novomeških gomilah je razvidna močno izoblikovana družbena razslojenost halštatskega časa.¹⁷ Nekateri maloštevilni grobovi so bili zelo bogato opremljeni, iz česar smemo sklepati, da so v teh grobovih bili pokopani halštatski aristokrati, najbogatejše med njimi štejemo med knežje

grobove. O tem pričajo posebno dragocene najdbe v grobovih kot na primer: bronasti prsni oklep, bronasti trinožni kotliček, pet figuralno okrašenih situl, dve narebreni cisti, tri bronaste čelade (ena sestavljena, ena dvo-grebenasta, ena negovska), skromen zlat nakit, bogato okrašena konjska oprema, številni nakitni predmeti, izdelani iz brona, stekla in jantarja, ter tehnično zahtevno oblikovano lončeno posodje. Sledijo grobovi bojevnikov, ki jih spoznamo po njihovi značilni oborožitvi: dve železni sulici in železna bojna sekira. Tem sledi najštevilnejša skupina grobov, ki jih na podlagi grobnih prdatkov socialno ne moremo natančneje opredeliti; večsah jih lahko ločimo le na moške ali ženske grobove. Ker je vse kostno gradivo popolnoma propadlo, temelji naša presoja seveda samo na bolj ali manj značilnih prdatkih. Mnogi grobovi med njimi so popolnoma anonimni, ker so vsi grobni prdatki uničeni ali pa so se ohranili le borni ostanke. Hkrati pa lahko ugotavljamo, da so v halštatski dobi tudi ženske bile na visokih družbenih položajih in da so v družbenem ustroju bile popolnoma emancipirane. Kot primere bogatih ženskih grobov lahko navedemo: Iz Novega mesta grob IV/20 in III/33, grob kneginje iz Stične in princesinjo iz Atenice v Srbiji. V mlajšem halštatskem obdobju je bilo Novo mesto nedvomno pomembno središče te civilizacije v območju jugovzhodnih Alp, zelo verjetno tudi sedež področnega poglavarja-kneza. Domnevamo, da je v najmlajši halštatski fazi v Novem mestu bila delavnica, kjer so izdelovali s figurami okrašene situle.



Novo mesto - Kandija: Namerno poškodovana bronasta čelada iz groba ilirskega kneza (5. stol. pred n. št.)

Pri raziskovanju halštatskih gomil v Novem mestu v letih 1967—1969 je bilo odkritih pet s figurami okrašenih bronastih situl.¹⁸ S temi novimi najdbami se je fond spomenikov situlske umetnosti v Sloveniji oz. v vzhodnoalpskem prostoru bistveno obogatil, število figuralnih situl v Sloveniji se je povzpelo na 16 primerkov. Magdalenska gora in Novo mesto sta sedaj najbogatejši najdišči okrašenih vedric, vsako najdišče s po pet figuralno okrašenimi situlami. V Novem mestu sta bili v dveh grobovih najdeni po dve figuralni vedrici: prvi (grob IV/3) je bil znani knežji grob moža-konjenika.¹⁹ drugi (grob III/33) pa je bil s številnim nakitom opremljen grob ugledne žene. Raziskave v Novem mestu so pokazale, da k vsaki situli sodi značilna zajemalka-glinasta ročka, s katero so zajemali pijačo iz bronastih vedric in jo ponudili gostom.

Vsi spomeniki situlske umetnosti, ki sodijo v »slovensko« skupino, vključno znamenita situla z Vač, so bili izdelani v domačih delavnicah. Naročniki in uporabniki teh bronastih predmetov s figuralnim okrasom so bili domači aristokrati, na njihovem vplivnem območju so ustvarjali tudi mojstri teh privlačnih umetnoobrnih izdelkov. Domnevamo, da sta v halštatskem času v Sloveniji delovali najmanj dve delavnici teh umetniških spomenikov iz bronaste pločevine: ena starejša v 6. in v začetku 5. stoletja pred n. št. na Magdalenski gori in druga mlajša v 5. stoletju zelo verjetno v Novem mestu. Na prelomu iz 6. v 5. stoletje je delovala morda še ena torevtična delavnica na Vačah. Situlska umetnost halštatskega časa v Sloveniji je bistveni sestavni del halštatske kulture v Vzhodnih Alpah in pomeni vrh v likovnem izražanju tedanjega časa.

Približno sredi 3. stoletja pred n. št. so Dolenjsko zavzeli in naselili Kelti iz plemena Tavrisikov, čeprav poprejšnjih keltskih napadov in plenilnih pohodov ne gre izključiti.²⁰ Sodeč po količini grobne zapuščine, najbrž niso bili zelo številni, vendar so postali politično in gospodarsko vodilna etnična skupina v teh krajih do rimske okupacije Dolenjske proti koncu 1. stoletja pred n. št. Keltski vdor je zlomil politično in vojaško moč halštatskih aristokratov in nasilno prekinil bogato tradicijo halštatske kulture na Dolenjskem. Starselskim prebivalcem so vsilili novo civilizacijo in kulturo, ki so jo prinesli s sabo — latensko kulturo. Kelti so v deželi uveljavili nov običaj pokopavanja, ki je zamenjal pokop v gomili: sežiganje mrličev in zakop pepela v plitve grobne jame. Vpeljali so tudi nov način bojevanja, ki je razjedal drugačno oborožitev. Medtem ko je bil halštatski bojevnik oborožen z bojno sekuro in z dvema sulicama, je

bil keltski vojak oborožen s ščitom, sulico in z bojnim nožem. Za razliko v načinu bojevanja od halštatskega časa so pri Keltih imeli konjeniški oddelki bistveno vlogo. Halštatski bojevnik se je boril peš, samo njegov poveljnik se je boril na konju. Kelti so tudi vpeljali in pospeševali nekatere gospodarske panoge, kot na primer bolj intenzivno poljedelsko proizvodnjo, kar izpričujejo najdbe motik, rala za plug, srpov in kos ter umetno obrt, še posebej pri obdelavi kovin.²¹ Uvedli so tudi nove tehnološke postopke in dosežke kot na primer hitro vrtljivo lončarsko vreteno, izdelovanje jekla, tehniko emajliranja in visoko razvito železarstvo, ki se najočitneje kaže v izredni kakovosti njihovega orožja.

Keltski prebivalci so v Novem mestu zapustili številne sledove v grobovih od 3. do 1. stoletja pred n. št.²² Iz mestnega področja poznamo dve nekropoli iz srednjelatenskega časa, obe sta z žganim pokopom. Ena je bila v Kandiji, druga na Marofu, obe pa v neposredni bližini halštatskih gomil. Nekaj keltskih grobov na Marofu je bilo vkopanih tudi v gomile kot poznejši pokopi. Med keltskimi grobnimi najdbami je treba posebej omeniti okrašeni keramični kantharos²³ iz grobišča v Kandiji. Ta široka trebušasta posoda je plastično okrašena z dvema obraznima maskama, na obeh ročajih pa so oblikovane zelo stilizirane rogate kačje glave — kača z ovnovimi rogovi — motiv, kakršnega srečamo na primer na kotlu iz Gundestrupa. Ta keltska posoda — doslej edinstvena v keltskem oblikovnem zakladu Jugoslavije — s svojim antropomornim in zoomornim plastičnim okrasom ima najožje primerjave v podobno oblikovanih posodah na Madžarskem, ki so nastale na začetku tako imenovanega keltskega plastičnega stila v Transdanubiji v 3. stoletju pred n. št. V številnih grobovih v Kandiji so bili pokopani keltski vojaki, kar je razvidno iz pridakov orožja (meči, sulice, noži, ščitni okovi) v grobovih. Samo manjši del glinastih posod v teh grobovih je izdelan na lončarskem vretenu. Le-te so boljše kvalitete in v keltskem stilu oblikovane. Večji del posod pa je izdelan prostoročno, je slabše kakovosti in po oblikovni plati kaže nesporno domačo halštatsko tradicijo.

Zaradi pomanjkanja neposrednih, primarnih pisanih virov domnevamo, da je Dolenjska prišla pod oblast rimske države že leta 33 pred n. št. po zmagovitem Oktavijanovem vojnem pohodu zoper Japode in osvojitvi Siscije, najpomembnejšega trgovskega oporišča zahodnih Panoncev in Kolapijanov ob izlizu Kolpe v Savo. Dolenjska je bila sprva vključena v upravno enoto Ilirik, kasneje za cesarja Trajana pa v provinco Zgornja Panonija kate-

re skrajni zahodni del je sestavljala. Po dose-danjih najdbah sodeč, prevladuje mnenje, da se prebivalci Dolenjske niso udeležili velikega upora Panoncev in Delmatov proti rimski okupacijski oblasti v letih 6.—9. n. št.

V letih 1973 do 1977 je bila v Novem mestu na jugovzhodnem vznožju Marofa ob Ljubljanski cesti raziskana keltsko-rimska nekropola, pri čemer je bilo odkritih 222 žganih grobov.²⁴ Prvi grobovi s te nekropole so bili odkriti že leta 1890 ob gradnji tedanje Koldvorske (sedaj Ljubljanske) ceste in nato še leta 1902 pri kopanju temeljev za stavbo okrajnega glavarstva. Leta 1890 je izkop nadzoroval preparator F. Schulz, medtem ko leta 1902 nihče ni zabeležil grobnih celot in najdiščnih okoliščin. Najdbe izpred prve svetovne vojne so v Narodnem muzeju, najdbe zadnjih let pa v Dolenjskem muzeju v Novem mestu. To grobišče, znano pod imenom Novo mesto-Beletov vrt, je prvotno obsegalo področje stavbe občinske skupščine (prej: okrajno glavarstvo), del Ljubljanske ceste in bivši Beletov vrt (sedaj stavba Ljubljanske banke). Ta nekropola je za zgodovino Novega mesta in Dolenjske zelo važna, ker grobni inventar nesporno dokazuje neprekinjen prehod od začetka poznega latena, torej okrog leta 100 pred n. št., v čas zgodnjega cesarstva, kar bi govorilo v prid mirni priključitvi južne Slovenije v rimski imperij. Grobišče je bilo neprekinjeno v uporabi že od konca srednjelaten-skega časa ob koncu 2. stoletja pred n. št. pa vsaj do začetka 3. stoletja n. št. Najstarejši keltski grobovi so bili v zahodnem delu nekropole, medtem ko so bili najmlajši rimski grobovi vkopani na jugovzhodnem robu grobišča. Časovno zaporedje pokopavanja od zahoda proti vzhodu je iz horizontalne stratigrafije grobišča jasno razvidno.

Grobna arhitektura v tej nekropoli je zastopana samo z dvema oblikama. Vsi keltski in zgodnjerimski grobovi do sredine 1. stoletja n. št. so preproste grobne jame z žganino. Pepel sežgane osebe so stresli na dno plitve jame in nanj postavili grobne pridatke. Tlorisi teh grobov so lahko pravokotni pa tudi krožno-ovalni. Skoraj vsi rimski grobovi od sredine 1. stoletja n. št. naprej pa so obdani in pokriti z neobdelanimi kamnitimi ploščami, tako da sestavljajo neke vrste kamnite zaboje ali skrinje. To je grobna oblika, ki je v rimskem času na Dolenjskem najbolj pogosta. Klesanih kamnitih grobnih spomenikov kot na primer: pepelnice, sarkofagi, reliefni kamni in podobno na tej nekropoli ni bilo odkritih.

Grobni inventar keltsko-rimske nekropole v Novem mestu kaže po eni strani na močno, tradicionalno domačo lončarsko proizvodnjo,

ki je tipološko jasno opredeljiva, po drugi strani pa kaže na precejšen uvoz lončenine in stekla iz severne Italije, predvsem iz Akvileje. Med importiranimi predmeti so: pečatna posoda (terra sigillata), enoročajni vrči, oljenke in steklene posode, največ za dišave — balzamariji. Značilne oblike domačih posod pa so rdečerjave in svetlosive bikonične stekleničaste posode ozkih vratov, široko izvihanih ustij in z narebrenimi rameni ter sivočrni kroglasti lonci z narebrenim valjastim vratom. Te lonce najdemo skoraj vedno v družbi glinaste čaše — največkrat je bila ta položena v lonec — kar kaže na priljubljeno garnituro dveh posod za pijačo. Zelo značilne posode na nekaterih dolenjskih najdiščih (Novo mesto, Bela cerkev, Mihovo) so tudi razmeroma prostorni keramični pokali s širokim narebrenim zgornjim delom in konično uleknjenim spodnjim delom. Pogosti so tudi zelo grobo, na roke izdelani manjši lonci, katerih površina je okrašena s pokončnim metličastim okrasom. Poznolatenski grobni inventar dopolnjujejo še značilne zaponke tega časa (fibule tipa Nauheim, Jezerine, Ornavasso, fibula na šarnir, itd.), okrašena železna pasna plošča tipa Laminci — prva svoje vrste v Sloveniji — in grob keltskega vojaka z železno čelado, katere naličnici krasi težko določljiva živalska podoba.²⁵ Na tem grobišču sta bila najdena tudi dva keltska novca, ki sodita v vrsto vzhodno-noriških velikih srebrnikov samoborskega tipa.²⁶

Poudariti velja dejstvo, da med inventarjem rimskih grobov niso našli niti enega odlomka kakršnegakoli napisanega ali reliefnega kamna. Iz tega smemo sklepati, da so bili na tem grobišču pokopani nepismeni avtohtoni prebivalci ali pa ti domorodci niso prevzeli italske oblike grobne arhitekture z napisi in reliefnim okrasom. Določen konservativizem v pogrebni obredni je očiten: keltski način pokopavanja pepela v plitve jame se ohrani še desetletja v zgodnjem cesarstvu, šele v drugi polovici 1. stoletja n. št. začno oblagati grobne jame s kamnitimi ploščami. Tudi določene posode tradicionalnih oblik polgajo umrlim v grob skozi več desetletij v nespremenjeni obliki, zato so le-te kot kronološka opora pri določanju starosti groba neuporabne. Morda bi iz tega smeli sklepati, da si je romanizacija pri prebivalcih z močno zakoreninjeno lastno tradicijo vsaj v pogrebni obredni le počasi in razmeroma pozno utirala pot med prebivalci antične Dolenjske.

Precej redke so najdbe novcev v rimskih grobovih na Beletovem vrtu, čeprav moramo upoštevati dejstvo, da je bila polovica rimskih grobov že v antičnem času oplenjena in tako nam njihov grobni inventar ni znan. Na Belet-



Novo mesto - Kandija,
Trojna posoda iz žgane
gline v grobu iz halštatskega
časa (okoli 500 let
pred n. št.)

tovem vrtu smo našli 12 bronastih novcev-
asov naslednjih cesarjev: Vespazijana (1), Ti-
ta (1), Nerve (3), Hadrijana (2) in pet novcev
pobljše nedoločljivih cesarjev iz 1.—2. stoletja
Ob najdbah prvih grobov s te nekropole le-
ta 1890 pri gradnji Kolodvorske (sedaj Ljub-
ljanske) ceste je S. Rutar²⁷ navedel, da so te-
daj našli nekaj kovancev, »ki segajo od Nero-
na do Dioklecijana, ali v žarah se je našel
samojeden novc od c. Kara. Najbolje ohran-
jen je bil novc Tacita Augusta«. Rutarjeve-
ga podatka o navedenih novčnih najdbah ni-
mo mogli preveriti, naštetih kovanci pa govore
za to, da so na tej nekropoli pokopavali do za-
četka 4. stoletja n. št.

Prav posebno mesto v inventarju zgodnje-
rimskih grobišč v jugovzhodni Sloveniji (Po-
savje, vzhodni del Dolenjske, Bela krajina)
zavzemajo lončene hišaste žare ki so služile
kot posode za shranjevanje pepela oz. kosti
sežganih pokojnikov.²⁸ Te največkrat rdeče
pobarvane posode v obliki okroglih hiš s ši-
roko izrezanimi odprtini, ki predstavljajo
vrata, in ozkimi režami, ki ponazarjajo oken-
ske odprtine, imajo na vrhu strehe največkrat
gumbast zaključek, včasih pa tudi plastično
oblikovanega sedečega petelina kot simbol zlo
odvrtačoče (apotropeične) čuječnosti. Iz vzor-
cev rdeče poslikave na hišastih žarah lahko
spoznamo tehniko gradnje, ki jo nakazuje: tip
predalčne stene (Fachwerkbau). Na grobišču
v Novem mestu je bilo doslej odkritih že 14
primerkov teh hišastih žar. Te svojevrstne
grobne posode — v celotnem rimskem imperi-
ju edinstvena oblika — za shranjevanje pe-

pela pripisujemo keltskim Latobikom, ki so se
sredi 1. stoletja pred n. št. priselili v jugo-
vzhodno Slovenijo. Latobiki so na rimskih na-
pisnih kamnih večkrat omenjeni, tudi obe
največji rimski naselbini na Dolenjskem no-
sita njihovo ime: beneficiarska postaja *Prae-*
torium Latobicorum (Trebnje) in *Municipium*
Flavium Latobicorum Neviodunum (Drnovo).

Rimska državna cesta *Emona — Siscia* je
tekla čez Dolenjsko približno 3 km severno od
Novega mesta. Zanimivo je dejstvo, da je bila
sedanja avtomobilska cesta Ljubljana—Zag-
reb speljana in zgrajena večji del skoraj po
isti trasi kot nekdanja rimska cesta. Na potek
rimske ceste pri Novem mestu spominja milj-
nik, ki je prvotno stal ob »stari cesti« na paš-
niku vasi Mačkovec pod Trško goro. Kasneje
so miljnik prepeljali v Bučno vas, kjer je v
nekem hlevu služil kot opornik. Jeseni leta
1958 je uprava Dolenjskega muzeja dala milj-
nik prepeljati v Novo mesto, kjer je odtlej
postavljen na muzejskem vrtu. Ker je ta milj-
nik edini rimski napisni kamen iz najožje no-
vomeške okolice (Novo mesto ne premore no-
benega rimskega napisu), naj ga na kratko
opišemo. Gornja tretjina miljnika je bila že v
preteklosti odbita, tako da meri njegov valja-
sti nadzemski del 125 cm v višino in 56 cm v
premeru, kvadratno podnožje pa je 35 cm vi-
soko. Nekoč prav monumentalni miljnik je iz-
klesan iz domačega sivega apnenca. Napis ni
več v celoti ohranjen, manjka mu vrhnji za-
četni del s cesarjevo titulature. Črke so že
močno izlizane in težko berljive. Napis na
miljniku se glasi:

/.....
 c/o(n)s(ul) II pro/co(n)s(ul) p(ater) p(atria)/
 /et imp(erator) C/ae(sar) M. Aure/lius/
 /Antonin/us Pius Au/g(ustus) fel(ix)/
 /trib(unicia) po/tes(tate) III pr/oco(n)s(ul)/
 /et P. Septimius Geta/
 /Caesar/ vias et pon/tes/
 /vetusta/te conrupt/as/
 /res/tituerunt
 /curante Fabio/ Cilone leg(ato) Aug(usti)
 /.....

Miljnik je bil postavljen leta 201 n. št. za vlade cesarja Siptimija Severa. Po mnenju Premersteina in Rutarja²⁹ je bil ta miljnik oddaljen približno 17 rimskih milj od Neviodunuma in 15 rimskih milj od Trebnjega-Praetorium Latobicorum, torej nekako sredi pota med Trebnjem in Drnovim.

Še vedno nimamo prepričljivih dokazov, kje naj iščemo rimsko naselbino v Novem mestu. Ker v gradišču na Marofu še ni bilo arheoloških raziskovanj, je še vedno odprto vprašanje, ali je bil Marof naseljen tudi v rimskem času. Namig za možno lokalizacijo rimske naselbine je dalo manjše poskusno izkopavanje leta 1978 v proštijem vrtu na temenu Kapitlja blizu cerkve sv. Miklavža. Na podlagi skromnih glinastih črepinj in dveh bronastih novcev: sesterca cesarja Pertinaxa (vladal samo tri mesece leta 193) in asa nedoločljivega cesarja iz 1.—2. stoletja, smemo sklepati na obstoj naselbinskih ostankov na tem prostoru. Da bi to domnevo potrdili, bodo potrebne obsežnejše raziskave na tem območju.

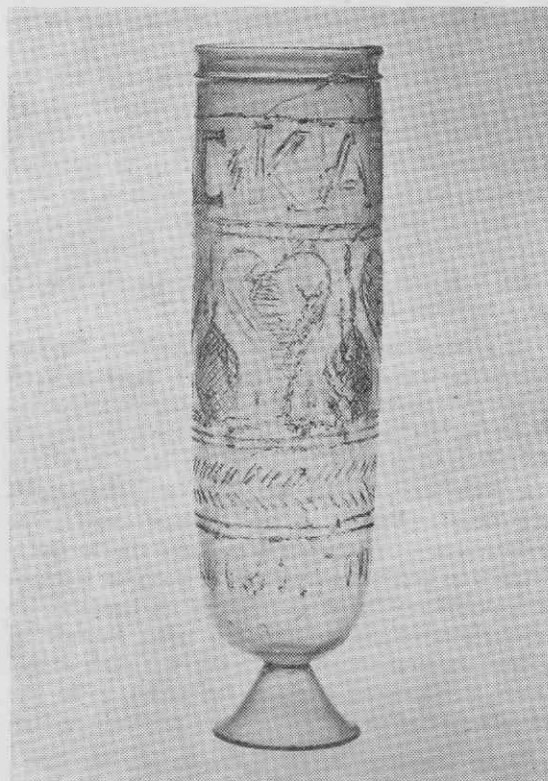
Aquileia je bila izhodišče za italško trgovino z Norikom in Panonijo. Očitno je že desetletja prej, preden je bila sredi 1. stoletja n. št. zgrajena velika državna cesta iz Akvileje skozi Emono v Siscijo, obstajala živahna trgovinska povezava med Novim mestom (njegovo antično ime ni znano) in Akvilejo oz. s severovzhodnim italjskim prostorom. V času izgradnje trdnejših trgovinskih povezav s Panonijo je bil za vlade cesarja Vespazijana ustanovljen municipij Neviodunum s pristaniščem ob Savi. Pod njegovo mestno upravo je sodila skoraj cela Dolenjska.

Arheološko najmlajša najdba iz Novega mesta je še vedno visoka valjasta steklena kupa z vbrušeni rastlinskimi okrasi in grško napisnico (»na mnoga leta«) pod zgornjim robom. Čaša je datirana v prvo polovico 4. stoletja, izdelana pa je morda bila v neki egipčanski delavnici.³⁰ Čašo hrani Antični oddelek Umetnostnozgodovinskega muzeja na Dunaju, kjer je tudi stalno razstavljena kot zelo kvaliteten primerek poznoantičnega steklarstva. Čašo je že leta 1902 odkril J. Pečnik v Bršljinu v nekem moškem grobu z žganim pokopom

ter jo takoj ponudil dunajskemu muzeju v nakup. Približno sočasen je tudi grob z žganim pokopom iz Regrče vasi, datiran z novcem cesarja Licinija.³¹ Oba naštetata žgana groba iz 4. stoletja sta v določenem nasprotju z mnenjem, da je v tistem času skeletni pokop že v splošni rabi. Zdi se, da je v Novem mestu običaj sežiganja mrličev iz etnično-ritualnih razlogov trajal dlje kot v drugih krajih Slovenije.

Začuda še vedno nimamo arheoloških dokazov iz mestnega področja za obdobje od konca 4. stoletja pa do leta 1365, ko je avstrijski vojvoda Rudolf IV. ustanovil Novo mesto in ga krstil po svojem imenu — Rudolfswert. Težko si je predstavljati, da bi ta strateško izredno ugodni naselbinski prostor s tako dolgo naselitveno kontinuiteto bil nad 900 let nenaseljen. Za to je možna samo ena razlaga: srednjeveško Rudolfovo mesto je zraslo neposredno na ostankih poznoantične in zgodnje-srednjeveške naselbine, pri čemer so bili starejši naselbinski ostanki uničeni.

Dne 7. aprila 1365 je vojvoda Rudolf IV. Habsburški podpisal na Dunaju mestni privilegij o ustanovitvi Novega mesta ter mu podelil obsežne pravice in postave.³² S tem ustanovnim aktom stopa Novo mesto kot Rudolfova meščanska ustanova iz anonimnosti svo-



Novo mesto - Bršljin. Brušena steklena čaša z grško napisnico »na mnoga leta« iz rimskega groba (prva polovica 4. stol. n. št.)

je prazgodovine in odslej stoji v luči s pisanimi viri izpričanih historičnih dogodkov v poznem srednjem veku in deli usodo svoje dežele v naslednjih stoletjih.

Ob koncu smemo zaključiti, da je Novo mesto pomembno arheološko najdišče na obrobju jugovzhodnih Alp, ki je bilo neprekinjeno in intenzivno naseljeno od zadnje faze žarnogrobniške kulture do pozne antike v 4. stoletju. Zelo ugodna prometno-geografska lega ob tranzitni poti vzhod—zahod vzdolž doline Krke in odličan geomorfološki obrambni položaj sta bila pogoj za nastanek in razvoj prazgodovinske naselbine ob Krkinem zavoju. Obsirni, z divjačino bogati gozdovi na Dolenjskem so dajali prazgodovinskim naseljencem dovolj hrane, gradbenega materiala in kurjave. Najdišča železove rude, predvsem v zgornjem toku Krke in v Beli krajini so usmerila halštatske prebivalce k pridobivanju in predelavi železa. Pridobivanje kovin in izdelovanje kovinskih predmetov je te ljudi bistveno obogatilo, hkrati pa sta se krepili njihova gospodarska in politična moč.

Dve obdobji iz arheološke preteklosti Novega mesta sta bili posebno važni in daljnosežni: v mlajši halštatski dobi je bil kraj sedež ilirskih veljakov oz. lokalnih knezov, v času zgodnjega rimskega cesarstva pa je Novo mesto bilo živahno provincialno tržišče osrednje Dolenjske ob trgovski cesti med Emono in Siscijo. Po propadu halštatske kulture je v naslednjih stoletjih tako v Novem mestu kot tudi v širši Dolenjski opazen občuten padec kvalitete in ustvarjalne moči z očitnimi znaki retardacije. Pokrajina ima sedaj le obrobni pomen, kajti težišča moči in politike so se s keltskimi migracijami premaknila: vzhodnoalpski prostor je izgubil svoj prevladujoči položaj v korist novih sil, ki so zrasle ob Donavi in v severni Italiji.

V srednjelatenskem času je pomen Novega mesta bistveno upadel. Šele v 1. stoletju pred n. št. pridobiva Novo mesto polagoma spet na pomenu. To je prav gotovo posledica razvoja živahnih in stalnih trgovskih zvez iz Akvileje na panonski vzhod. Ob trgovski magistrali *Aquileia — Emona* (še prej *Nauportus*) — *Nevidunum* — *Siscia* je bilo Novo mesto počivališče in tržišče za trgovce in potnike v deželi Latobikov. Daleč za donavskim limesom je bilo Novo mesto v območju pred zapornimi zidovi, imenovanimi *Praetentura Italiae et Alpium* ali *Claustra Alpium Juliarum*, ki so varovali strateško važne kraške prehode v Italijo.

Številne grobne najdbe iz 1. in 2. stoletja n. št. dokazujejo relativno blaginjo prebivalcev Novega mesta pod Rimljani. V kakšni me-

ri je vdor Markomanov in Kvadov prizadel to naselbino, ne vemo, ker nam manjkajo podatki iz naselbinskih izkopavanj. Najdbe iz 3. stoletja so vse bolj redke, iz 4. stoletja poznamo za zdaj samo dva groba (Bršljin in Kegeča vas). Okoli leta 400, najkasneje v 5. stoletju, pa Novo mesto zelo verjetno ni bilo več stalno naseljeno. V stiski teh nevarnih časov so se zadnji prebivalci, kolikor niso zbežali na zahod, umaknili iz doline na odročne vrhove okoliškega hribovja in si tam zgradili utrjene naselbine-refugije, da bi v njih z avtarkičnim gospodarstvom preživel.

Naša spoznanja in zaključki o najstarejši zgodovini Novega mesta temeljijo skoraj izključno na grobnih najdbah. Zaradi različnih obsežnih gradbenih del so bile v zadnjih dvajsetih letih terenske raziskave usmerjene na reševanje ogroženih nekropol, medtem ko je raziskovanje naselbine še vedno v načrtu.

Tako se je Novo mesto v zadnjih treh tisočletjih razvilo od halštatskega središča ilirskih aristokratov preko provincialno-rimskega tržišča (*vicus*) do srednjeveškega habsburškega mesta in do današnjega industrijskega središča.

PREGLED ARHEOLOŠKIH RAZISKAV V MESTU

1890

a) Pri gradnji Kolodvorske (sedaj Ljubljanske) ceste so odkrili rimske in keltske grobove ter en halštatski grob. Najdbe je zbral in evidencial Ferdinand Schulz, preparator deželnega muzeja v Ljubljani. Po končanih delih je pripravil 24. 9. 1890 razstavo teh izkopavin v novomeški kazini. Najdbe so v Narodnem muzeju v Ljubljani.

b) V mestnem gozdu (ali Portovadu) ob Krki je preparator Schulz izkopal ali vsaj delno raziskal eno manjšo halštatsko gomilo. Najdbe so v narodnem muzeju v Ljubljani.

1893

Ob gradnji črpalne postaje za vodo na železniški postaji v Bršljinu so našli tri(?) prazgodovinske talilne peči za železo in ob njih še ostanke prazgodovinske kovačnice. Najdbe in najdiščne okoliščine si je ogledal in opisal Alfons Müllner, kustos deželnega muzeja v Ljubljani.

1894

Na pobudo poklicnega izkopavalca Jerneja Pečnika in ob sodelovanju prof. Rudolfa Hoernesa iz Gradca ter preparatorja F. Brattine z Dunaja so na Marofu severno nad prazgodovinskim gradiščem izkopali dve halštatski gomili. Najdbe so v Prirodoslovnem muzeju na Dunaju.

1902

Pri izkopu za temelje poslopja okrajnega glavarstva (sedaj sedež občinske skupščine, Ljubljanska c. 2) so odkrili večje število keltskih in rimskih grobov. Najdbe so bile pobrane brez strokovnega nadzora, zato niso znane niti grobne celote, niti število grobov. Najdbe so v Narodnem muzeju v Ljubljani.

1902—1903

Oktober 1902 in februarja 1903 je Jernej Pečnik v Bršljinu odkopal več rimskih grobov, v enem od njih je našel stekleno čašo z vgravirano grško napitnico. Čaša je v Antični zbirki Umetnostnozgodovinskega muzeja na Dunaju.

1905

Jeseni tega leta je kustos deželnega muzeja Walter Šmid na njivi Petra Malenška v Kandiji izkopal halštatsko gomilo z bogatim grobom konjenika. Ob isti priložnosti je W. Šmid izkopal še eno manjšo halštatsko gomilo v Smolovi hosti. Najdbe iz teh dveh gomil so v Narodnem muzeju v Ljubljani.

1929

Na vrtni strani Turkove hiše (danes Kidričev trg 1) so pri kopanju temeljev za skladišče našli več arheoloških najdb, ki so se po odkritju izgubile oz. so bile zavržene. Po opisu sodeč, so bile to zelo verjetno halštatske grobne najdbe, podatek o zidu pa bi govoril za ostanke kasnejše arhitekture.

1936

Pri preurejanju starega mestnega pokopališča so na tedanjem Skabernetovem vrtu odkrili dve zidani rimski grobnici s hišastimi žarami. Najdbo je rešil pred uničenjem prof. Janko Jarc. Najdbe so v Dolenjskem muzeju.

1939

Ob ravnanju zemljišča za ureditev športnega stadiona v Kandiji so našli bronasti oklep v grobu halštatskega kneza. To dragoceno najdbo je rešil in shranil prof. Janko Jarc. Najdba je v Narodnem muzeju v Ljubljani.

1941

Pod nadzorstvom dr. Rajka Ložarja iz Narodnega muzeja so nadaljevali z izkopavanjem na stadionu v Kandiji in pri tem našli več halštatskih grobov, v enem od njih bronast trinožni kotliček. Najdbe so v Narodnem muzeju v Ljubljani.

1948

Pri kopanju temeljev za predvideni sindikalni dom v Kandiji (sedaj stanovanjska hiša Kristanova c. 12) so našli ostanke več halštatskih in en keltski grob. Zaščitno izkopavanje oz. reševanje najdb je opravil arheolog France Stare iz Ljubljane. Najdbe so v Narodnem muzeju v Ljubljani.

1954

Sodelavec Narodnega muzeja Vinko Šribar je opravil nekaj zaščitnih posegov na ogroženih arheoloških spomenikih v mestu: na Mestnih njivah (grob iz časa KŽG na Marofu (keltski grobovi), na Beletovem vrtu (rimski grobovi). Najdbe so v Dolenjskem muzeju.

1959—1960

Pričetek načrtnega raziskovanja žarnogrobiščne nekropole iz najstarejše železne dobe na Mestnih njivah. Odkritih je bilo 49 planih grobov z žganim pokopom. Izkopavanje je vodil Tone Knez, arheolog Dolenjskega muzeja v Novem mestu. Najdbe so v Dolenjskem muzeju.

1962

Zaščitno izkopavanje rimskih žganih grobov na območju nekdanje steklarne INIS v Bršljinu. Najdbe so v Dolenjskem muzeju v Novem mestu.

1963

a) Zaščitno izkopavanje prazgodovinskih žarnih grobov na južnem pobočju Mestnih njiv ob gradnji stanovanjskih stolpnice. Odkritih je bilo sedem grobov. Najdbe so v Dolenjskem muzeju v Novem mestu.

b) Zaščitno izkopavanje žganih grobov iz časa kulture žarnih grobišč na območju nekdanje steklarne INIS v Bršljinu. Najdbe iz štirih grobov so v Dolenjskem muzeju v Novem mestu.

1965

Na vrtu Vaneta Murna, Resljeva 4 v Kandiji so našli grob keltskega bojovnika. Najdba sodi v sklop srednjelatenskega grobišča z žganim pokopom v Kandiji. Najdbe so v Dolenjskem muzeju v Novem mestu.

1967

Zaščitno izkopavanje dveh rimskih žganih grobov v Regrči vasi. Najdbe so v Dolenjskem muzeju v Novem mestu.

1967—1970

Načrtno raziskovanje prazgodovinske nekropole v Kandiji (Znančeve njive). Izkopane so bile štiri velike halštatske rodovne gomile in ob njih še 63 keltskih planih žganih grobov. Najpo-

membnejše najdbe: pet figuralno okrašenih situl, bogato opremljen knežji grob, keltski keramični kantharos. Raziskovanje je vodil Tone Knez, arheolog Dolenjskega muzeja. Najdbe so v Dolenjskem muzeju v Novem mestu.

1972

Pri kopanju temeljev za montažni otroški vrtec Ljubljanska cesta na južnem pobočju Marofa, je bilo najdeno dosti široko raztresenih črepinj prazgodovinske — starohalštatske — keramike, ki bi kazala na obstoj grobišča na tem mestu. Najdbe so v Dolenjskem muzeju v Novem mestu.

1973—1977

Načrtno raziskovanje keltsko-rimskega grobišča na Beletovem vrtu (danes poslopje Ljubljanske banke) med Ljubljansko cesto in Kettejevimi drevoredom. Na preiskanem območju je bilo odkritih 222 žganih grobov. Izkopavanje je vodil Tone Knez ob sodelovanju Danila Breščaka, oba arheologa v Dolenjskem muzeju. Najdbe so v Dolenjskem muzeju v Novem mestu.

1978

Kratkotrajno sondažno raziskovanje na proštijem vrtu v Novem mestu pod vodstvom Toneta Kneza. Odkriti so bili zelo skromni naselbinski ostanki iz rimskega časa. Najdbe so v Dolenjskem muzeju v Novem mestu.

OPOMBE

1. T. Knez, Novo mesto v davninj (Maribor 1972). — 2. S. Gabrovec, Arheološki vestnik 15 do 16, 1964—1965, 21 ss. — 3. Treasures of Carniola (New York 1934). — 4. S. Gabrovec, Zbornik občine Grosuplje 10, 1978, 127 ss. — 5. T. Knez, Arheološki vestnik 18, 1967, 155 ss. — 6. S. Gabrovec, Utvrdena ilirska naselja. ANUBiH Posebna

izdanja knjiga XXIV, Centar za balkanološka ispitivanja knjiga 6 (Sarajevo 1975), 59 ss. — 7. T. Knez, Arheološki vestnik 17, 1966, 51 ss. — 8. S. Gabrovec, Prazgodovinski Bled. SAZU razred za zgodovinske in družbene vede, Dela 12 (1960), 72. — 9. T. Knez, Sahrnjavanje kod Ilira. SANU Balkanološki institut, Naučni skupovi knj. VII. Odeljenje istoriskih nauka, knj. 2 (Beograd 1979), 271 ss. — 10. W. Šmid, Carniola 1, 1908, 202 ss. — 11. S. Gabrovec, Situla 1, 1960, 27 ss. — 12. S. Gabrovec, Arheološki vestnik 19, 1968, 157 ss. — 13. T. Knez, Kronika 18, 1970, 11 ss. — T. Knez, Prazgodovina Novega mesta (Novo mesto 1971). — 14. T. Knez, Varstvo spomenikov 21, 1977, 185 ss. — 15. H. Zürn, Hallstattforschungen in Nordwürttemberg. Veröffentlichungen des staatlichen Amtes für Denkmalpflege, Stuttgart Reihe A, Heft 16 (1970), 53 ss. — 16. A. Beck, Fundberichte aus Baden-Württemberg 1, 1974, 251 ss. — 17. T. Knez, Jugoslovenski istorijski časopis XVII, 1978 (1979), 143 ss. — 18. T. Knez, Arheološki vestnik 24, 1973 (1975), 309 ss. — T. Knez, Archaeologia Jugoslavica 15, 1974 (1977), 13 ss. — 19. T. Knez, Germania 56, 1978, 125 ss. — 20. S. Gabrovec, Arheološki vestnik 17, 1966, 169 ss. — O. H. Frey, Fundberichte aus Hessen-Beiheft 1 (Festschrift Dehn) 1969, 7 ss. — 21. S. Gabrovec, Slovenski etnograf 8, 1955, 9 ss. — 22. T. Knez, Keltske najdbe iz Novega mesta (Novo mesto 1977). — 23. o. c., sl. 5—7. — 24. T. Knez, Novo mesto v antiki (Novo mesto 1974). — 25. U. Schaaff, Gabrovčev zbornik-Situla 20/21 (1980), v tisku. — 26. P. Kos, Keltski novci Slovenije. Situla 18 (Ljubljana 1977), 136. — 27. S. Rutar, Letopis Matice slovenske za leto 1891, 192 s. — 28. P. Petru, Hišaste žare Latobikov. Situla 11 (Ljubljana 1970). — 29. A. Premerstein-S. Rutar, Römische Strassen und Befestigungen in Krain (Wien 1899). — 30. R. Noll, Vom Altertum zum Mittelalter, Kunsthistorisches Museum Wien, Katalog der Antikensammlung 1 (1974³), 23 s. — 31. T. Knez, Razprave SAZU, razred za zgodovinske in družbene vede, VI (1969), 134. — 32. S. Vilfan, Novo mesto 1365—1965 prispevki za zgodovino mesta (1969), 88 ss.

