



# Lokacija splošne knjižnice: primer umestitve Knjižnice Pobrežje Mariborske knjižnice v trgovski center

*Choosing a site for a public library: Case study – placing a Pobrežje library (a branch of Maribor public library) in a shopping center*

**Mateja Ogrizek**

---

Oddano: 30.1.2024 – Sprejeto: 19.3.2024

1.01 Izvirni znanstveni članek

1.01 *Original scientific paper*

UDK 022.1(497.4Maribor)

DOI <https://doi.org/10.55741/knj.68.1.6>

## Izvleček

**Namen:** V članku obravnavamo pomen in vpliv lokacije splošne knjižnice na njeno uporabo in na okolje, v katerem deluje. Raziskavo smo izpeljali kot študijo primera ob selitvi Knjižnice Pobrežje, organizacijske enote Mariborske knjižnice, na novo lokacijo, v trgovski center.

**Metodologija/pristop:** Za ugotavljanje vpliva na uporabo knjižnice po selitvi smo uporabili statistične podatke iz programskega segmenta Cobiss3/Izpis. Z analizo vsebine polstrukturiranih intervjujev, ki smo jih izpeljali z vodjo knjižnice in s sedmimi poslovnimi subjekti v trgovskem centru, pa smo ugotovili mnenje o percepciji in sprejetosti knjižnice med uporabniki ter mnenje o vplivu, ki naj bi ga imela knjižnica na poslovanje drugih poslovnih subjektov v trgovskem centru.

**Rezultati:** Rezultati raziskave so pokazali, da sta se prvi vpis članov Mariborske knjižnice in obisk v Knjižnici Pobrežje na novi lokaciji izrazito povečala tako na ravni enote kot v primerjavi z drugimi primerljivimi organizacijskimi enotami v mreži Mariborske knjižnice. Odzivi uporabnikov glede umestitve knjižnice v trgovski center so po mnenju vodje knjižnice dobri, zaznava pa tudi določene pomisleke. Večina intervjuvanih predstavnikov poslovnih subjektov v trgovskem centru je mnenja, da ima umestitev knjižnice v njihovo poslovno okolje določen pozitiven poslovni vpliv in knjižnico z naklonjenostjo sprejemajo kot poslovno sosedo.

**Omejitve raziskave:** Raziskava je bila izvedena v kratkem (le enajstmesečnem) obdobju po selitvi Knjižnice Pobrežje, od oktobra 2022 do avgusta 2023. Prav tako je bilo obdobje pred selitvijo zaznamovano s t. i. kovidnimi ukrepi, ki so vplivali na uporabo knjižnic ter poslovanje trgovinske in gostinske dejavnosti.

**Izvirnost/uporabnost raziskave:** Rezultati pričujoče raziskave bodo lahko v pomoč pri razmišljanju o načrtnih umestitvah organizacijskih enot splošnih knjižnic v trgovske objekte.

**Ključne besede:** splošne knjižnice, lokacija, dostopnost, trgovski centri, percepcija

**Podatkovni set:** Vsi raziskovalni podatki, na katerih temeljijo rezultati, so na voljo kot del članka in niso arhivirani v nobenem drugem viru.

## Abstract

**Purpose:** The paper discusses the significance and effects of the location of a public library on its use and on the environment in which it operates. The research was conducted as a case study of Pobrežje Library, a branch of Maribor Public Library, after relocation to a shopping centre.

**Methodology/approach:** To assess the impact on library use after relocation, we analysed statistical data from the Cobiss3/Izpis segment of library automation system. Through a content analysis of semi-structured interviews with the head of Pobrežje Library and with representatives of seven business entities in the shopping centre, we obtained the opinion on perception and acceptance of the library among the users, as well as opinions on the influence the library might have on the turnover of other businesses in the shopping centre.

**Results:** The results of the research show a significant increase of new memberships and usage of the Pobrežje Library at its new location. The increase was also significant after comparing the data to other similar branches of the Maribor Public Library. According to the head librarian of Pobrežje Library, the users' perceptions regarding the location of the library in the shopping centre are generally positive, though certain concerns are also noted. The majority of interviewed representatives of business entities in the shopping centre believe that the library has some positive business impact and they see the possible future benefits of the library as a business neighbour.

**Research limitation:** A short research period (only eleven months) after the relocation of Pobrežje Library (from October 2022 to August 2023). The pre-relocation period was influenced by COVID-19 measures, which affected library use and commercial businesses.

**Originality/practical implications:** The results of this case study may be valuable for strategic placement planning, when considering shopping centres as locations for public library branches.

**Keywords:** public libraries, location, accessibility, shopping centres, perception

**Data set metadata:** All research data underlying the results are available as part of the article and no additional source data are required.

## 1 Uvod

V pričujočem prispevku<sup>1</sup> ugotavljamo, da je lokacija knjižnice eden izmed najpomembnejših dejavnikov, ki vplivajo na obisk in uporabo knjižnice. Knjižnica Pobrežje (organizacijska enota v mreži Mariborske knjižnice) je s selitvijo v trgovski center septembra 2022 dobila izjemno lokacijo glede na kriterije, ki naj bi jih upoštevali ob načrtovanju. V nadaljevanju članka bomo te kriterije podrobneje predstavili.

Namen in cilj raziskave je bil ugotoviti vpliv nove lokacije Knjižnice Pobrežje na uporabo knjižnice, pridobiti mnenje dolgoletne vodje Knjižnice Pobrežje o sprejetosti nove lokacije knjižnice pri uporabnikih ter pridobiti mnenje o morebitnem vplivu knjižnice na poslovanje drugih poslovnih subjektov v trgovskem centru.

V Sloveniji imamo sorazmerno majhno število splošnih knjižnic, ki delujejo v sklopu trgovskih centrov, in izkušenj s takšnimi umestitvami ni veliko. Tako znotraj strokovne kot laične javnosti se ob takšnih umestitvah pogosto pojavljajo pomisleki o primernosti združevanja trgovske in kulturne dejavnosti. Pričujoča raziskava je tako nastala tudi z mislijo, da bodo lahko njeni rezultati v pomoč pri razmišljanju in načrtovanju umestitev novih enot splošnih knjižnic v trgovske objekte.

Prispevek je sestavljen iz teoretičnega dela, kjer smo opisali ključne koncepte in pojme, pomembne za našo raziskavo, sledi opis zasnove raziskave ter predstavitev in interpretacija rezultatov. Članek zaključujemo z razmisleki o prihodnosti Knjižnice Pobrežje na novi lokaciji in s predlogi za morebitno nadaljnje raziskovanje tematike umestitev splošnih knjižnic v trgovske centre.

## 2 Teoretična izhodišča

V teoretičnem uvodu povzemamo glavne poudarke pregledane strokovne literature na temo pomena in načrtovanja lokacije in kolokacije splošnih knjižnic, opozorimo na posamezne študije primerov splošnih knjižnic v svetu, ki delujejo v sklopu trgovskih centrov, ter se navežemo na dožemanje oziroma percepcijo knjižničnega prostora. V predstavitvi Knjižnice Pobrežje navajamo vzroke za selitev ter na kratko opišemo staro lokacijo knjižnice in njeno umestitev v trgovski center.

---

<sup>1</sup> Članek je nastal na podlagi pisne naloge za bibliotekarski izpit (Ogrizek, M. (2023). Lokacija splošne knjižnice: primer umestitve Knjižnice Pobrežje v trgovski center. <https://www.dlib.si/stream/URN:NBN:SI:DOC-LRTZ295A/6f93acbe-40cb-4bc2-a820-c339551f19a8/PDF>)

## 2.1 Knjižnica Pobrežje

Od leta 1988 do septembra 2022 je Knjižnica Pobrežje delovala v najemnih prostorih Zavoda za rehabilitacijo invalidov Soča v Mariboru. Lokacija knjižnice je bila slabo vidna, za uporabnike je bilo namenjenih le nekaj parkirnih mest, ki so bila v souporabi z uporabniki Zavoda za rehabilitacijo invalidov Soča, ni bila umeščena ob zgoščeno naseljitveno področje, dobro je bila dostopna z javnim prometom, do nje so bili speljani kolesarska steza in pločniki.

V Strateškem načrtu Mariborske knjižnice 2021–2025 (Mariborska knjižnica, 2021) je bilo ugotovljeno, da so bili najemni prostori Knjižnice Pobrežje v sklopu objekta URI Soča neprimerni in premajhni, onemogočali so izvajanje knjižnične dejavnosti v skladu s sodobnimi potrebami uporabnikov in poslanstvom knjižnice ter niso zagotavljali osnovnih delovnih pogojev za zaposlene. V strateški usmeritvi, ki govori o izboljšanju prostorskih pogojev posameznih enot knjižnice, je načrtovana selitev Knjižnice Pobrežje v nove, večje prostore v sklopu soseske Novo Pobrežje (projekt Stanovanjskega sklada Republike Slovenije). Ker se je gradbeni projekt zamaknil za nedoločen čas in so se hkrati pojavljale težave s podaljševanjem najemnine na obstoječi lokaciji, so kot o primernem prostoru začeli razmišljati o ponujenem praznem trgovinskem lokalu v trgovskem centru Mercator center Pobrežje. Septembra 2022 je stekla selitev v nove, večje prostore (Mariborska knjižnica, 2023). Predvidoma gre za nekajletno vmesno lokacijo, zato je bila večina prejšnje notranje opreme le preseljena in razporejena v sodelovanju z arhitektom, dodani so bili potrebni novi knjižni regali za knjižnično gradivo, večjih investicij v prostor ni bilo.

Nova lokacija knjižnice je ob strnjeni bivanjski poselitvi naselja, v središču nakupovalne dejavnosti širšega področja, saj jo obkrožajo številni trgovski centri. Do nakupovalnega središča so speljane kolesarske poti in pločniki, postaja mestnega avtobusa je tik pred vhodom. V neposredni bližini (manj kot en kilometer hoje) je osnovna šola ter nekaj oddelkov Vrtca Pobrežje. Za uporabnike centra je na voljo brezplačno pokrito parkirišče.

Knjižnica je del centra in je zato dostopna skozi glavni vhod trgovskega centra, nahaja se v pritličju trgovskega objekta Mercator center Pobrežje. Je odprtega tipa: ima širok vhod brez vhodnih vrat, zvoki in glasba s hodnikov nakupovalnega centra so slišni v notranjost knjižnice, ena stranica knjižnice je prosojna steklena površina. Nasproti vhoda je kavarna in slaščičarna, poslovne sosedo so cvetličarna, živilska trgovina, restavracija, otroška igralnica, papirnica, trgovina za male živali, frizer, športna trgovina, trgovina z oblačili, butik in optika. Umeščenost knjižnice v notranjost trgovskega centra prikazujeta sliki 1 in 2.



**Slika 1:** Umeščenost Knjižnice Pobrežje v trgovski center (Vir: osebni arhiv avtorice članka)



**Slika 2:** Umeščenost Knjižnice Pobrežje v trgovski center (Vir: osebni arhiv avtorice članka)

## 2.2 Pomen lokacije splošne knjižnice

»Lokacija, lokacija, lokacija!« je dogma vsakega nepremičninskega razmisleka in izjemno pomembna pri presoji ustreznosti umeščeni določenega objekta. Knjižnice pri tem niso izjeme. Glede na poslanstvo, vlogo in namen splošnih knjižnic, kot jih opredeljuje IFLA/UNESCO Manifest o splošnih knjižnicah 2022 (2023), bi morali biti na izbiro lokacije knjižnice še posebej občutljivi. Splošna knjižnica je v manifestu opredeljena kot dostop lokalne skupnosti do znanja. S tem zagotavlja osnovni pogoj za vseživljenjsko učenje, za samostojno sprejemanje odločitev ter kulturni razvoj posameznika in družbenih skupin. Splošno knjižnico manifest opredeljuje kot gonilno silo vzgoje, kulture in informacij, s čimer bistveno prispeva k promociji miru, duhovne blaginje in demokracije. Samo dobro obveščen in opolnomočen državljan je namreč sposoben uresničevati svoje demokratske pravice in se aktivno vključevati v družbo, kar je temelj demokracije. Storitve splošne knjižnice so po manifestu namenjene vsem po načelu enakega dostopa za vse, ne glede na starost, raso, spol, vero, narodno pripadnost, jezik in socialni položaj.

Še tako dobre in premišljene knjižnične storitve ne bodo dosegle svojega namena, če uporabniki ne bodo prišli do njih, zato je pri umeščanju splošne knjižnice treba vedno imeti v mislih njeno čim širšo dostopnost v času in prostoru, saj je namenjena najširšemu krogu pripadnikov lokalne skupnosti. Locirana mora biti v razumni bližini kraja bivanja prebivalcev, pomembno je upoštevati tudi ustreznost in frekventnost javnega prevoza ter potovalne vzorce prebivalcev (število avtomobilov v gospodinjstvu, vožnja po nakupih, prevoz na delo itn.). Število obiskov knjižnice in zadovoljstvo uporabnikov s storitvami knjižnice sta namreč odvisna tudi od časa, napora in stroškov, ki jih porabi uporabnik za dostop do knjižnice. Za obisk in uporabo storitev je zelo pomembna tudi časovna dostopnost knjižnice, t. i. razpoložljivost knjižničnih storitev v času, ki najbolj ustreza največjemu številu prebivalcev (Resman idr., 2019).

### 2.2.1 Prostorski kriteriji ob načrtovanju lokacije knjižnice

Temeljno vodilo ob načrtovanju umeščanja knjižnice mora slediti specifičnemu okolju in potrebam lokalne skupnosti, v kateri deluje. Strokovna priporočila in standardi za splošne knjižnice (2019) med kriteriji za ustrezno prostorsko dostopnost lokacij izvajanja knjižnične dejavnosti navajajo, da mora biti krajevna knjižnica locirana v središču naselja, v bližini javnega prometa in kolesarskih stez, z zadostnim številom parkirišč, z ustrezno signalizacijo in vidna z ulice.

V tuji strokovni literaturi smo zasledili priročno matrico za ocenjevanje najboljše lokacije za knjižnico, ki mora vsebovati vsaj naslednje kriterije:

- lokacija ob glavni ulici ali v nakupovalnem središču,
- dobra vidnost knjižnice,
- umeščenost v pritličje in obrnjenost proti ulici,
- zagotovljena osebna in premoženjska varnost,
- popolna dostopnost za invalide,
- bližina šol in vrtcev,
- možnost uporabe zunanjih površin,
- peš dostop,
- dostop z javnim prometom,
- varno in dostopno parkirišče,
- dostopnost vseh vrst vozil,
- možnost širjenja.

Priporočeno je, da se v ocenjevalno matrico po potrebi vnesejo še drugi lokacijski kriteriji, ki so posebej pomembni za določeno lokalno skupnost (People places, 2022).

### 2.2.2 Kolokacije splošnih knjižnic

Načelo kolokacije, ki ga tukaj uporabljamo v pomenu sobivanja javnih ali zasebnih entitet na skupnem prostoru, je postalo ob razmišljanju o lokaciji splošnih knjižnic ponovno zelo aktualno. Številni načrti umeščanja knjižnic po svetu nastajajo z razmislekom o možnosti povezav s ključnimi storitvami, ki jih prebivalci potrebujejo in uporabljajo. Tako se lahko vzpostavijo kompatibilna partnerstva. Smernice Mednarodne zveze bibliotekarskih društev in ustanov (IFLA) za izvajanje dejavnosti splošnih knjižnic (Koontz in Gubbin, 2010) priporočajo umestitev splošnih knjižnic v bližino prometnih vozlišč in središč družbenega dogajanja v skupnosti (trgovin, nakupovalnih središč, kulturnih ustanov itn.) oziroma združevanje knjižnične in drugih družbenih dejavnosti pod isto streho, kjer za to obstaja primerna možnost.

Knjižnice so na splošno zelo vsestranske ustanove, ki lahko dobro sobivajo z javnimi ali zasebnimi dejavnostmi. Tipični primeri kolokacij so umestitve splošnih knjižnic ob mestne hiše in pošte, torej umestitve v presečišče družbenega dogajanja v mestu. Nekatere splošne knjižnice se povezujejo s šolami ali muzeji, vedno več je primerov, ko se v samo knjižnico vključujejo razstavniki prostori, galerije, kavarnе, knjigarne itn., vse z namenom povečati obisk knjižnic. Hkrati pa imajo takšne kolokacije tudi pozitiven učinek pri povezovanju in kulturnemu razvoju lokalne skupnosti (Imholz, 2008, v Kluge, 2014).

Kolokacija knjižnice z zasebnim sektorjem nikakor ni v nasprotju interesov, ampak ima lahko za knjižnico dodano vrednost. Trgovska in gostinska dejavnost privabljata ljudi, ne glede na prisotnost knjižnice, knjižnica pa lahko skupno lokacijo uporabi kot priložnost, da obiskovalce povabi, da postanejo tudi njeni uporabniki. Seveda obstajajo tudi pomisleki ob združevanju in sodelovanju splošnih knjižnic s komercialnimi ponudniki. Skrb gre v smeri prekomerne raznovrstnosti vsebin, ki jih skupna lokacija ponuja, kar lahko privede do izgube poslanstva in identitete knjižnice, tako v očeh institucije kot tudi v očeh javnosti. Ob načrtovanju kolokacij knjižnice je zato treba neprestano imeti v mislih njeno osnovno javno poslanstvo (Kluke, 2014).

### 2.2.3 Splošne knjižnice v trgovskih centrih

V številnih državah po svetu je zelo aktualna umestitev splošnih knjižnic v trgovske centre (v literaturi zasledimo študije primerov iz Združenih držav Amerike, Avstralije, Velike Britanije, Singapurja itn.<sup>2</sup>), s čimer sledijo vodilu, da je treba knjižnico umestiti tja, kjer so ljudje. Takšna kolokacija ima številne prednosti za uporabnike, knjižnico in trgovski center.

Johnstone (1999) navaja, da uporabniki kot pomembne prednosti največkrat izpostavljajo: združevanje nakupovanja z obiskom knjižnice (koncept enega postanka), brezplačno parkiranje, dobro dostopnost javnega prevoza, bližino kavarn in prostorov za otroke (npr. igralnice), ki so del trgovskega centra, daljše odpiralne čase, ki so usklajeni z odpiralnim časom centra, varnost centra, alternativne točke vračanja gradiva (npr. na parkirišču, v eni izmed trgovin itn.). Z vidika prednosti za knjižnico Johnstone (1999) izpostavlja:

- večjo uporabo knjižnice in njenih storitev (nekateri najbolj obiskane enote knjižnic so v trgovskih centrih);
- pridobitev novih uporabnikov (obiskovalci trgovskega centra, ki je v lokalni skupnosti dobro znan in obiskan, lahko postanejo novi uporabniki knjižnice);
- vzpostavitev sodelovanja z drugimi poslovnimi subjekti v centru, kar prinaša medsebojno korist in je v prid uporabnikom;
- finančne prihranke zaradi delitve skupnih stroškov (skupno vzdrževanje stavbe, varovanje, čiščenje, promocija itn.);
- prostorske prihranke (npr. uporaba skupnih toaletnih prostorov centra).

---

<sup>2</sup> Študije primerov nekaterih avstralskih splošnih knjižnic v trgovskih centrih sta opisala avtorja Johnstone (1999) in Forsyth (2006), izsledke posameznih raziskav v Veliki Britaniji navajata avtorici Morris in Brown (2004), študijo primera splošne knjižnice v Indianapolisu (ZDA) povzema avtorica Blankinship (2005), Kluke (2014) se osredotoča na primere kanadskih splošnih knjižnic (Vancouver in Toronto) ter na splošno knjižnico v Seattlu (ZDA).



Z vidika trgovskega centra je lahko knjižnica prav tako zelo zaželen subjekt. S svojimi raznovrstnimi storitvami privablja zelo širok krog uporabnikov, ki lahko koristijo ponudbo centra. Uporabniki se zaradi narave dela knjižnice (izposoja – vračilo – izposoja – ...) neprestano vračajo. Knjižnice so na splošno percipirane kot pozitiven, privlačen in varen prostor, ki služi javnemu dobremu, kar zagotovo pripomore k ugledu centra. Privlačnost pa lahko center še poveča s kontinuirano komunikacijo, povezovanjem in sodelovanjem subjektov, ki v njem delujejo (Johnstone, 1999; Morris in Brown, 2004).

Avtorica Blankinship (2005) opisuje primer splošne knjižnice v Indianapolisu, ki je zaradi prostorske stiske nov dom našla v večjih prostorih v trgovskem centru. Trgovski center je prispeval del sredstev za ureditev knjižnice in za prva tri leta znižal najemnino. To seveda ni bila samo dobrodelna poteza, ampak predvsem poslovna. Razmišljanje je šlo v smeri, da bo knjižnica privabila nove potencialne stranke, saj uporabniki namensko obiščejo knjižnico, in kdor je hodil v knjižnico na stari lokaciji, bo prišel v knjižnico tudi v trgovski center. Poleg tega knjižnice s svojimi brezplačnimi dogodki ustvarjajo družabno središče lokalne skupnosti, od česar ima trgovski center prav gotovo korist. Center tako ni več samo mozaik različnih trgovin, ustvarjena je boljša uporabniška izkušnja, zaradi česar se bodo stranke raje vračale.

Obstaja tudi druga plat medalje umeščanja knjižnice v trgovski center. Pojavi se lahko razkorak med potrebami trgovskih prostorov in knjižnico; prostori znotraj centra so načrtovani za trgovsko dejavnost. Visoke najemnine so lahko ovira, če se vodstvo knjižnice ali lokalne oblasti ne pogodijo drugače. V številnih primerih je umeščenost knjižnice v trgovski center zato le prehodna rešitev. Knjižnica v trgovskem centru pogosto ne dobi najboljše lokacije, dostikrat je umeščena v zgornje nadstropje in ima zato slabšo vidnost. Knjižnica lahko izgubi del svojih uporabnikov, predvsem iz marginaliziranih skupin, saj se lahko v centru počutijo nezaželene. Problem lahko predstavlja tudi delna izguba samostojnosti, prilagajanje pravilom in omejitvam, ki jih center postavlja (Morris in Brown, 2004).

### 2.3 Percepcija knjižničnega prostora

V Sloveniji je zelo malo umestitev splošnih knjižnic v trgovske centre. Knjižnica Domžale, Knjižnica Rogaška Slatina, Knjižnica Štore, Osrednja in Pionirska knjižnica ter Čitalnica Mariborske knjižnice ter Knjižnica Pobrežje so nekatere izmed teh, ki delujejo na takšnih kolokacijah.

Kozinc (2007) je ob predstavitvi Knjižnice Domžale, ki prav tako domuje v stavbi Mercatorjevega nakupovalnega centra, zapisal, da v Domžalah živita materialna

in duhovna potrošnja v prostorski simbiozi. Med knjižnimi policami je mogoče opaziti bralce z nakupovalnimi vrečkami v roki. Navaja, da so v knjižnico začeli zahajati ljudje, ki so jih prej zanimali samo nakupi, in obratno, zaradi knjižnice se je povečal tudi obisk v trgovini. Bližina avtoceste in dobra dostopnost pri-  
vabljata v knjižnico bralce iz različnih koncev Slovenije, ki se vozijo na delo v Ljubljano.

Tako znotraj strokovne kot laične javnosti pa se ob takšnih umestitvah še vedno pogosto pojavljajo pomisleki o primernosti združevanja trgovske in kulturne dejavnosti, kar izvira iz percepcije knjižničnega prostora.

Referenčni model knjižnice 19. in 20. stoletja je namreč obravnaval knjižnico kot mavzolej; tiho počivališče knjig, prostor miru in kontemplacije, branja in študija (Pettegree, 2015, v Vogrinčič Čepič, 2017). Novljan (2003) navaja, da je slovenska domača predstava knjižnice vezana na stereotip, ki knjižnico enači le s knjigo, izposojo knjig za učenje in prosti čas ter prostorom za študirajoče. Tako so prostori in podobe slovenskih splošnih knjižnic večinoma še vedno vezani na predstavo knjižnice kot prostora za hrambo knjig, manj pozornosti pa namenjajo človeku in njegovemu zaznavanju.

Vendar številne knjižnice 21. stoletja postajajo predvsem prostori preživljanja časa za različne namene (družabne, delovne, študijske, prostočasne), prostori, kjer se knjige umikajo ljudem, prostori, ki združujejo tihe čitalniške koticke, družabne dele s sedežnimi garniturami, večnamenske prostore in kavarniške predele. Tudi pogled v zgodovino knjižnic razkrije, da so bile knjižnice v preteklosti pogosto glasni in družabni prostori (Vogrinčič Čepič, 2017).

Za našo raziskavo je zanimiva primerjava nekaterih zgodovinskih značilnosti t. i. izposojevalnih knjižnic z značilnostmi sodobnih splošnih knjižnic. Izposojevalne knjižnice (ang. *circulating libraries*) so bile v Angliji v 18. in 19. stoletju osrednje literarne institucije, poznali so jih tudi v Evropi, Ameriki in nekaterih kolonijah. Bile so lastniške knjižnice, kjer je bilo za izposojo treba plačati, mnoge so bile prostorsko organizirane kot nekakšne trgovine, svojo ponudbo so bogatile z družabnim programom. Knjige so s svojo fizično prisotnostjo v teh večnamenskih družabnih prostorih nagovorile tiste, ki so prišli po nakupih, udeležence družabnih dogodkov in namenske bralce. Vzporednice s sodobnimi splošnimi knjižnicami lahko najdemo predvsem v vlogi, učinku in delovanju. Izposojevalne knjižnice so namreč bile osrednji distribucijski kanal, ki je z umestitvijo literature med profane izdelke izjemno heterogeni javnosti omogočil dostop do čtiva za precej nižjo ceno. S tem so močno prispevale k popularizaciji bralne kulture (Vogrinčič Čepič, 2017). Umestitve splošnih knjižnic v trgovske centre lahko tako delno primerjamo z izposojevalnimi knjižnicami, saj je tudi v

teh primerih literatura obkrožena s trgovsko, gostinsko in družabno dejavnostjo, kar je lahko prednost v približevanju bralne dejavnosti najširšemu krogu potencialnih uporabnikov, kar velja za eno izmed pomembnih poslanstev splošne knjižnice.

### 3 Zasnova raziskave

Temeljni namen raziskave je bil ugotoviti vpliv nove lokacije Knjižnice Pobrežje na njeno uporabo in na okolje, v katerem deluje. Raziskavo smo zasnovali kot študijo primera, oblikovali smo raziskovalna vprašanja in hipoteze. Analizirali smo statistične podatke, pridobljene iz programskega segmenta Cobiss3/Izpisi, in naredili vsebinsko analizo vodenih osebnih polstrukturiranih intervjujev. Posvetili smo se tudi razmisleku o omejitvah raziskave in predlogom za morebitno nadaljnje raziskovanje tematike.

#### 3.1 Raziskovalna vprašanja in hipoteze

Za namen ugotavljanja vpliva nove lokacije Knjižnice Pobrežje smo si postavili naslednja raziskovalna vprašanja:

- Ali je bil vpis novih članov v Mariborsko knjižnico v Knjižnici Pobrežje po spremembi lokacije večji glede na število novo vpisanih članov v primerljivih organizacijskih enotah v mreži Mariborske knjižnice?
- Ali je bil obisk članov Mariborske knjižnice v Knjižnici Pobrežje po spremembi lokacije večji glede na obisk članov v primerljivih organizacijskih enotah v mreži Mariborske knjižnice?
- Kako je po mnenju vodje Knjižnice Pobrežje umeščenost knjižnice v trgovski center sprejeta pri uporabnikih?
- Ali je umestitev Knjižnice Pobrežje v trgovski center Mercator center Pobrežje vplivala na poslovanje drugih subjektov v trgovskem centru in kako je knjižnica sprejeta kot »poslovna soseda«?

Na podlagi raziskovalnih vprašanj smo oblikovali in zastavili raziskovalne hipoteze (H):

- H1: Vpis novih članov v Mariborsko knjižnico je bil v Knjižnici Pobrežje po spremembi lokacije vsaj 20 % večji glede na število novo vpisanih članov v primerljivih organizacijskih enotah v mreži Mariborske knjižnice.
- H2: Obisk članov Mariborske knjižnice je bil v Knjižnici Pobrežje po spremembi lokacije za vsaj 20 % večji glede na obisk članov v primerljivih organizacijskih enotah v mreži Mariborske knjižnice.

- H3: Vodja Knjižnice Pobrežje v pogovorih z uporabniki zaznava, da je umestitev knjižnice v trgovski center dobro sprejeta.
- H4: Predstavniki poslovnih subjektov v trgovskem centru Mercator center Pobrežje menijo, da je umestitev Knjižnice Pobrežje v trgovski center pozitivno vplivala na njihovo poslovanje.
- H5: Predstavniki poslovnih subjektov v trgovskem centru Mercator center Pobrežje z naklonjenostjo sprejemajo knjižnico kot poslovno sosedo.

## 3.2 Metodologija

### 3.2.1 Uporaba knjižnice – Cobiss3/Izpisi

Za ugotavljanje vpliva spremembe lokacije na uporabo Knjižnice Pobrežje (prvi vpis članov in obisk članov) smo uporabili statistične podatke, pridobljene iz programskega segmenta Cobiss3/Izpisi:

- Za pridobivanje podatkov o prvem vpisu članov v Mariborsko knjižnico v primerjanih organizacijskih enotah smo uporabili statistični izpis I-STA-C31; Transakcija: 1-1. vpis člana.
- Za pridobivanje podatkov o obisku članov v primerjanih organizacijskih enotah smo uporabili statistični izpis I-STA-012; Transakcija: vsi fizični obiski v knjižnici (vpis člana, izposoja na dom, izposoja v čitalnico, rezervacija neprostelega gradiva, rezervacija prostelega gradiva, podaljšanje roka izposoje, vračilo/brisanje gradiva iz evidence pri članu, vračilo z zadržkom, evidentiranje izgube gradiva, sprememba podatkov o članu, sprememba datuma poteka, začetek kroženja ser. publ., obisk člana zaradi dostopa do interneta, rezervacija za čitalnico, zaključek kroženja ser. publ., obisk nečlana, evidentiranje plačila, obisk člana v čitalnici, aktivnost člana z inventarjem, medknjižnična izposoja, obisk nečlana v čitalnici, medknjižnično vračilo, sprememba številke).

Pri obeh statističnih izpisih smo dodali še spremenljivki Oddelek in Kategorija članov ter dobili ločene izpise prvega vpisa članov in obiska članov za kategoriji Mladi (0–15 let) in Odrasli (nad 15 let) ter kumulativni izpis po primerjanih organizacijskih enotah. Kategorije Drugo, pod katero se vodi Obisk nečlana in Obisk nečlana v čitalnici, nismo upoštevali, saj je beleženje te kategorije preveč odvisno od presoje in časa samih izposojevalcev in podatki niso primerljivi.

V raziskavo smo vključili organizacijske enote Mariborske knjižnice, ki so izpolnjevale naslednje pogoje: mestna kombinirana organizacijska enota (enota Mariborske knjižnice na področju Mestne občine Maribor, ki je namenjena otrokom, mladostnikom in odraslim), nespremenjen delovni čas, stalnost oziroma

konstantna ponudba drugih knjižničnih storitev (v času raziskave ni bilo uvedbe pomembnejše novosti), nespremenjena lokacija (razen Knjižnice Pobrežje). Na osnovi teh kriterijev smo primerjali uporabo Knjižnice Tezno (Te), Knjižnice Pe-kre (Pe), Knjižnice Kamnica (Ka) in Knjižnice Pobrežje (Pb). Iz primerjave smo izpustili mestno kombinirano enoto Knjižnico Studenci (S), saj se je v času raziskave spremenil njen delovni čas.

Primerjava je potekala na podlagi indeksov prvega vpisa in obiska po kategoriji članov. Primerjali smo enajstmesečno obdobje pred selitvijo Knjižnice Pobrežje, od 1. 10. 2021 do 31. 8. 2022 (imenovalec indeksa), ter enajstmesečno obdobje po selitvi, od 1. 10. 2022 do 31. 8. 2023 (števec indeksa).

Indeksi so definirani kot relativna števila, s katerimi pri preučevanju pojavnosti medsebojno primerjamo dva ali več istovrstnih podatkov o tem pojavu. Z indeksi dobimo zelo dobro sliko o velikosti relativnih sprememb pojava v času oziroma prostoru. Izračunamo ga z ulomkom, v katerem števec indeksa (vrednosti podatka o pojavu, ki ga primerjamo) delimo z imenovalcem indeksa (vrednost osnove oziroma baze, s katero ga primerjamo) in rezultat pomnožimo s konstanto 100. Indekse pogosto komentiramo na podlagi relativne razlike oziroma stopnje rasti, izražene v odstotkih (%), ki jo dobimo tako, da od izračunanega indeksa odštejemo 100 (Mišič, 2022).

Za primerjavo indeksov med enotami smo se odločili zaradi vpliva koronskega obdobja na uporabo knjižnic. Primerjava na ravni same enote ne bi bila smiselna. Indeksna primerjava je ustrezna tudi zaradi različnih lastnosti knjižnic (velikost gravitacijskega območja, delovni čas, knjižnična zbirka itn.).

### **3.2.2 Percepcija umeščenosti in neposredno poslovno okolje – polstrukturirani intervjuji**

Na podlagi vsebinske analize vodenega polstrukturiranega intervjuja z dolgoletno vodjo Knjižnice Pobrežje smo dobili vpogled v to, kako zaznava sprejetost in percepcijo nove umestitve Knjižnice Pobrežje v trgovski center pri uporabnikih. Vodja Knjižnice Pobrežje vsakodnevno dela v izposoji in je v neprestanem stiku z uporabniki, zato nas je zanimalo, kakšna so njena opažanja.

Za polstrukturirani intervju smo se odločili, saj je po definiciji avtoric Krmac in Cencič (2022, str. 64) njegov splošni namen »zbiranje informacij od ključnih oseb, ki imajo osebne izkušnje, dožemanja in prepričanja, povezane s temo, ki nas zanima«. Prav tako so nam ustrezale značilnosti polstrukturiranega intervjuja. Vnaprej pripravljena vodilna tematska vprašanja odprtega tipa so nam

predstavljala določeno varnost v smislu ciljne usmerjenosti in sledenja namenu raziskave. Hkrati pa nam je bilo omogočeno postavljanje dodatnih vprašanj, ki so se pojavila med pogovorom (Banjac, 2020; Krnac in Cencič, 2022).

Polstrukturirane individualne intervjuje smo izbrali tudi za pridobivanje mnenja predstavnikov poslovnih subjektov v trgovskem centru o morebitnem vplivu knjižnice na njihovo poslovanje. S tem smo lahko izkoristili še eno značilnost polstrukturiranih intervjujev – Morse in Richards (2007, v Banjac, 2020) izpostavljata, da se med izvajalcem metode in intervjuvancem vzpostavi določen odnos prek dialoga oziroma pogovora. Na ta način smo se s subjekti v centru bolje spoznali in vzpostavili temelje za morebitno nadaljnje sodelovanje. Za intervjuje smo zaprosili sedem predstavnikov trgovske in gostinske dejavnosti v centru. Izbrali smo poslovne subjekte, ki mejijo na knjižnico ali so v njeni neposredni bližini. Ta kriterij izpolnjuje tudi cvetličarna, vendar intervjuja s predstavnikom nismo opravili, saj je bila poslovalnica v času naše raziskave dalj časa zaprta. Intervjuvanci so bili predstavniki živilske trgovine, optike, kavarne in slaščičarne, picerije, dopolnilne kmetijske dejavnosti, papirništva in trgovine za male živali. Predstavniki so bili stalni prodajalci v gostinskih oziroma trgovskih lokalih. V intervjuje s predstavniki poslovnih subjektov smo vključili tudi vprašanja o sprejetosti in percepciji knjižnice v trgovskem centru.

Intervjuje smo izvajali osebno in individualno v prostorih Knjižnice Pobrežje ali v kavarni trgovskega centra avgusta 2023. Intervjuje smo snemali in naredili transkripte. Trajali so v povprečju 15–20 minut. Zanimivo je bilo, da se je večina intervjuvancev po izklopu mikrofona dodatno razgovorila ali še enkrat povzela svoje ključne misli. Neformalen pogovor po uradnem delu intervjuja je velikokrat tudi znak, da se je razvil dober odnos (Banjac, 2020).

### **3.3 Omejitve raziskave**

Raziskava je bila izvedena v kratkem (le enajstmesečnem) obdobju po selitvi Knjižnice Pobrežje, od oktobra 2022 do avgusta 2023. S 1. septembrom 2023 je Knjižnica Pobrežje podaljšala svoj delovni čas in smo izgubili pomembno konstanto nespremenjenega delovnega časa oziroma časovne dostopnosti. Vsekakor bi bilo smiselno in zanimivo spremljati uporabo knjižnice na novi lokaciji tudi z novim delovnim časom v primerjavi z drugimi primerljivimi organizacijski enotami še naprej in v daljšem časovnem obdobju. Okoliščina, ki je ne smemo zanemariti, je tudi obdobje pred selitvijo, ki je bilo zaznamovano s t. i. kovidnimi ukrepi, ki so vplivali na uporabo knjižnic ter poslovanje trgovinske in gostinske dejavnosti.

## 4 Rezultati

### 4.1 Prvi vpis članov v Mariborsko knjižnico glede na organizacijsko enoto vpisa

Z indeksno primerjavo prvega vpisa članov v mestnih kombiniranih enotah Mariborske knjižnice smo ugotovili, da se je v enajstmesečnem obdobju po selitvi Knjižnice Pobrežje prvi vpis članov Mariborske knjižnice v Knjižnici Pobrežje povečal za 212,8 % glede na primerjano enajstmesečno obdobje pred selitvijo. Pri kategoriji Mladi je bil vpis večji za 261,7 %, pri kategoriji Odrasli pa za 182,3 %. Prvi vpis članov Mariborske knjižnice v Knjižnici Kamnica in v Knjižnici Tezno se je v primerjanem obdobju zmanjšal, v Knjižnici Kamnica za 4,2 % in v Knjižnici Tezno za 29,9 %. Knjižnica Pekre je zabeležila povečan prvi vpis članov Mariborske knjižnice v primerjanem obdobju, in sicer za 51,1 %. Absolutne vrednosti prvega vpisa članov Mariborske knjižnice po primerjanih organizacijskih enotah in kategoriji članov v raziskovalnem obdobju prikazuje preglednice 1, 2 in 3, indeksi pa so prikazani na sliki 3.

**Preglednica 1:** Statistični izpisi absolutnih števil za izračun indeksa prvega vpisa v kombiniranih mestnih enotah Mariborske knjižnice (Mladi)

Vpis MLADI/Knjižnica	Pe	Ka	Te	Pb
1. 10. 2021 do 31. 8. 2022	23	43	74	60
1. 10. 2022 do 31. 8. 2023	36	36	55	217

**Preglednica 2:** Statistični izpisi absolutnih števil za izračun indeksa prvega vpisa v kombiniranih mestnih enotah Mariborske knjižnice (Odrasli)

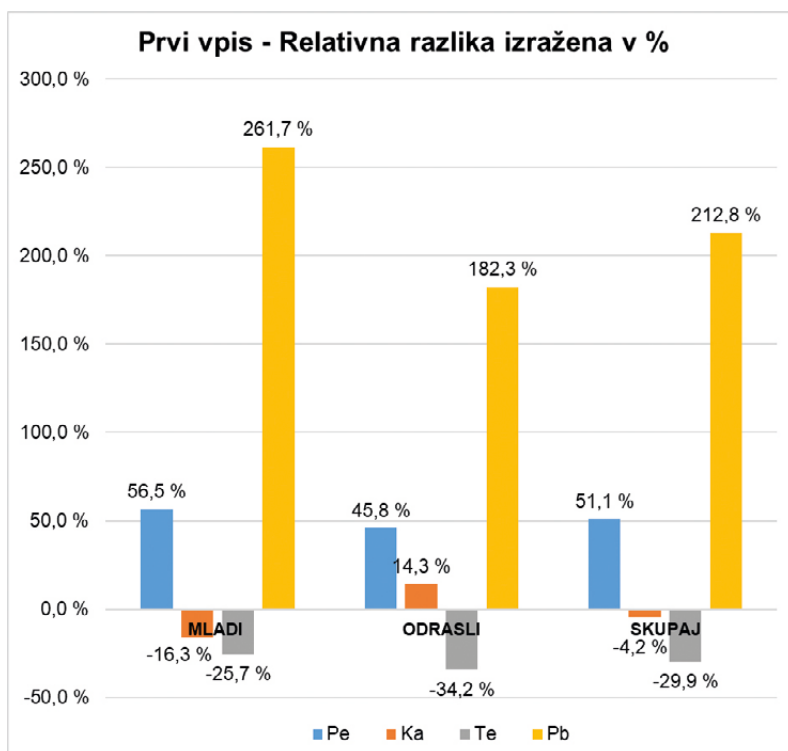
Vpis ODRASLI/Knjižnica	Pe	Ka	Te	Pb
1. 10. 2021 do 31. 8. 2022	24	28	73	96
1. 10. 2022 do 31. 8. 2023	35	32	48	271

**Preglednica 3:** Statistični izpisi absolutnih števil za izračun indeksa prvega vpisa v kombiniranih mestnih enotah Mariborske knjižnice (Skupaj: Mladi + Odrasli)

Vpis SKUPAJ/Knjižnica	Pe	Ka	Te	Pb
1. 10. 2021 do 31. 8. 2022	47	71	147	156
1. 10. 2022 do 31. 8. 2023	71	68	103	488

Iz rezultatov raziskave je razvidno, da se je prvi vpis članov Mariborske knjižnice v Knjižnici Pobrežje v enajstmesečnem obdobju po selitvi Knjižnice Pobrežje izrazito povečal glede na druge primerljive organizacijske enote v mreži Mariborske knjižnice. Kot je prikazano v preglednici 4, je bil vpis novih članov v

Knjižnici Pobrežje v primerjavi z vpisi v Knjižnici Pekre v primerjanem obdobju večji za 161,7 %, v primerjavi z vpisi v Knjižnici Kamnica za 217 % in v primerjavi z vpisi v Knjižnici Tezno za 242,7 %.



**Slika 3:** Grafični prikaz primerjave relativne razlike prvega vpisa članov med kombiniranimi mestnimi enotami Mariborske knjižnice

**Preglednica 4:** Razlika indeksov prvega vpisa članov Mariborske Knjižnice glede na enoto vpisa

	Pe	Ka	Te
Indeks prvega vpisa Pb	212,8 %	212,8 %	212,8 %
Indeks prvega vpisa druge enote	51,1 %	-4,2 %	-29,9 %
<b>Razlika</b>	<b>161,7 %</b>	<b>217,0 %</b>	<b>242,7 %</b>

Na osnovi rezultatov raziskave smo lahko potrdili našo prvo hipotezo (H1), saj je bil vpis novih članov v Mariborsko knjižnico v Knjižnici Pobrežje po spremembi lokacije več kot 20 % večji glede na število novo vpisanih članov v primerljivih organizacijskih enotah v mreži Mariborske knjižnice.



Rezultati naše raziskave pritrjujejo pregledani literaturi in številnim opravljenim študijam primerov v svetu, ki navajajo, da se članstvo, posebej v prvem letu po selitvi knjižnice v trgovski center, močno poveča (Morris in Brown, 2004).

## 4.2 Obisk članov Mariborske knjižnice v primerjanih organizacijskih enotah

Z indeksno primerjavo obiska članov v mestnih kombiniranih enotah Mariborske knjižnice smo ugotovili, da se je v enajstmesečnem obdobju po selitvi obisk Knjižnice Pobrežje povečal za 34,6 % glede na primerjano enajstmesečno obdobje pred selitvijo. Pri kategoriji Mladi je bil obisk večji za 61,3 %, pri kategoriji Odrasli pa za 28,6 %.

V Knjižnici Kamnica in v Knjižnici Pekre se je obisk članov v primerjanem obdobju prav tako povečal, v Knjižnici Kamnica za 6,3 % in v Knjižnici Pekre za 4,7 %. Knjižnica Tezno je zabeležila majhen padec obiska v primerjanem obdobju, in sicer za 0,5 %. Absolutne vrednosti obiska članov Mariborske knjižnice po primerjanih organizacijskih enotah in kategoriji članov v raziskovalnem obdobju prikazujejo preglednice 5, 6 in 7, indeksi pa so prikazani na sliki 4.

**Preglednica 5:** Statistični izpisi absolutnih števil za izračun indeksa obiska v kombiniranih mestnih enotah Mariborske knjižnice (Mladi)

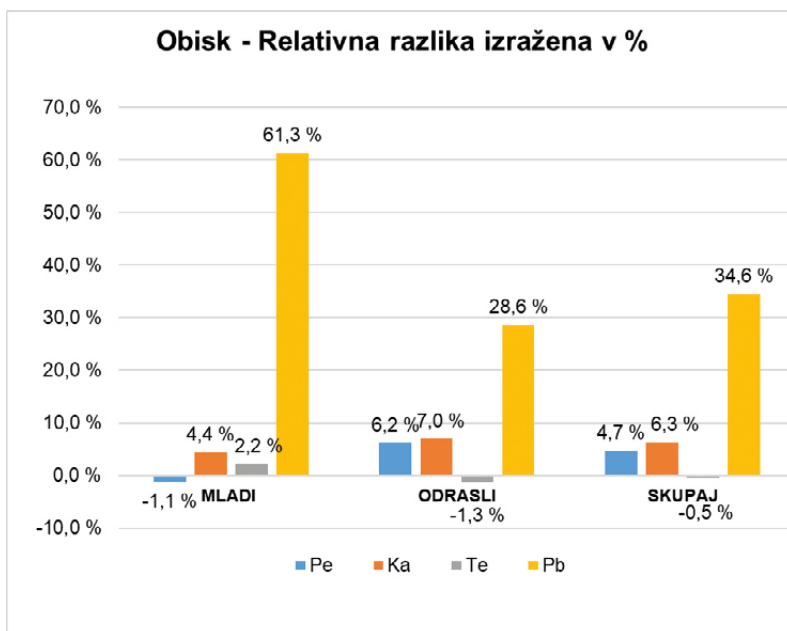
Obisk MLADI/Knjižnica	Pe	Ka	Te	Pb
1. 10. 2021 do 31. 8. 2022	1689	2714	4035	4056
1. 10. 2022 do 31. 8. 2023	1670	2834	4124	6544

**Preglednica 6:** Statistični izpisi absolutnih števil za izračun indeksa obiska v kombiniranih mestnih enotah Mariborske knjižnice (Odrasli)

Obisk ODRASLI/Knjižnica	Pe	Ka	Te	Pb
1. 10. 2021 do 31. 8. 2022	6322	6852	13.662	18.201
1. 10. 2022 do 31. 8. 2023	6717	7332	13.484	23.409

**Preglednica 7:** Statistični izpisi absolutnih števil za izračun indeksa obiska v kombiniranih mestnih enotah Mariborske knjižnice (Skupaj: Mladi + Odrasli)

Obisk SKUPAJ/Knjižnica	Pe	Ka	Te	Pb
1. 10. 2021 do 31. 8. 2022	8011	9566	17.697	22.257
1. 10. 2022 do 31. 8. 2023	8387	10.166	17.608	29.953



**Slika 4:** Grafična primerjava relativne razlike obiska med mestnimi kombiniranimi enotami Mariborske knjižnice

Kot je prikazano v preglednici 8, je bil obisk članov Mariborske knjižnice v Knjižnici Pobrežje v primerjavi z obiski članov v Knjižnici Pekre v primerjanem obdobju večji za 29,9 %, v primerjavi z obiski članov v Knjižnici Kamnica za 28,3 % in v primerjavi z obiski članov v Knjižnici Tezno za 35,1 %.

**Preglednica 8:** Razlika indeksov obiska članov Mariborske Knjižnice glede na organizacijsko enoto

	Pe	Ka	Te
Indeks obiska Pb	34,6 %	34,6 %	34,6 %
Indeks obiska druge enote	4,7 %	6,3 %	-0,5 %
<b>Razlika</b>	<b>29,9 %</b>	<b>28,3 %</b>	<b>35,1 %</b>

Na osnovi rezultatov raziskave smo lahko potrdili našo drugo hipotezo (H2), saj je bil obisk članov Mariborske knjižnice v Knjižnici Pobrežje po spremembi lokacije več kot 20 % večji glede na obisk članov v primerljivih organizacijskih enotah v mreži Mariborske knjižnice.

Analiza obiska pritrjuje avtorjem, ki izpostavljajo, da je ena izmed prednosti knjižnice v trgovskem centru tudi povečan obisk in uporaba knjižnice (Johnstone, 1999; Morris in Brown, 2004).

### 4.3 Percepcija in sprejetost umestitve knjižnice v trgovski center po mnenju vodje Knjižnice Pobrežje

Vodja Knjižnice Pobrežje je v intervjuju povedala, da jo je informacija o možnosti selitve knjižnice v trgovski center zelo presenetila. Znani so ji bili primeri takšnih umestitev po svetu, vendar pa je imela predstavo splošnih knjižnic v Sloveniji, ki naj bi bile umeščene v mirnejša okolja. Tudi pri pogovorih z uporabniki o selitvi je zaznala predvsem dvom in pomisleke, saj naj bi knjižnico dojemali kot miren in tih prostor s pridihom domačnosti in topline.

Vodja knjižnice je izpostavila, da so odzivi uporabnikov na umeščenost knjižnice v trgovski center po približno enajstih mesecih delovanja na novi lokaciji različni, prevladujejo pa pozitivni odzivi. Zaznala je, da kot največje prednosti uporabniki izpostavljajo brezplačno, dostopno, pokrito parkirišče, združevanje nakupov z obiskom knjižnice, bližino knjižnice njihovemu prebivališču ter večje, svetlejše in bolj zračne prostore. Glede starejših uporabnikov, ki so bili dolgoletni uporabniki že na stari lokaciji, pa meni, da nekateri pogrešajo »bolj intimen« prostor. Želeli naj bi malo več zasebnosti in pogovore s knjižničarji. Meni, da je to posledica spremembe narave dela na novi lokaciji, ki je bližje »trgovskemu pultnemu sistemu«. Skrbi jo, da se socialna vloga knjižnice na ta način zmanjšuje. Dostikrat je zaznala opazko, da je sedaj knjižnica »kot akvarij«. To opažanje pripisuje veliki prosojni stekleni površini, ki omogoča popoln vpogled v dogajanje v knjižnici in nekaterim povzroča neprijeten občutek izpostavljenosti. Ne glede na to pa poudarja, da so tudi starejši uporabniki knjižnico na novi lokaciji sprejeli in jo nadalje uporabljajo. Osebnost se ji zdi, da je knjižnica v trgovskem centru dostopnejša za uporabnike in bo omogočala razvoj dodatnih knjižničnih dejavnosti, da gre za dobro dopolnitev trgovske dejavnosti in da omogoča možnost povezovanja in sodelovanja, opaža združevanje nakupov z obiskom knjižnice, želi pa si nekaj več »intime« tako za zaposlene kot obiskovalce čitalnice.

Tudi predstavnike drugih poslovnih subjektov v trgovskem centru smo vprašali o njihovi uporabi knjižnice in sedANJI percepciji umeščenosti. Nobeden od njih knjižnice ni uporabljal na stari lokaciji. Štirje so bili uporabniki drugih knjižnic oziroma enot, ki jih občasno še uporabljajo, trije od njih sedaj večinoma obiskujejo Knjižnico Pobrežje na novi lokaciji. Kot glavni razlog navajajo bližino, združevanje z nakupi (več stvari opravijo na enem mestu), obisk knjižnice »mimogrede«, dostopno parkirišče, bližino gostinskega lokala. Sedaj tudi večkrat uporabljajo knjižnico. Eden pa je izpostavil, da knjižnico uporablja, vendar na novi lokaciji le izjemoma. Knjižnico dojema kot nekaj zelo osebnega, kot »nek domač kraj, kjer se vedno znajdeš, kjer je mir in tišina, umirjenost, kjer se bralcu posvetijo, ga poznajo, mu znajo osebno svetovati«. In meni, da se pri takšni umestitvi v trgovski center ta moment izgubi, in se ne počuti dobro. Trije predstavniki

poslovnih subjektov knjižnice sploh ne uporabljajo, dva od njih pa sta ob pogovoru izrazila namen včlanitve. Kot razlog sta navedla priročnost sedanje lokacije, ena od njiju je izrazila veselje, da se bo na ta način lahko po porodniškem dopustu »hitreje vrnila med knjige«.

Šest predstavnikov poslovnih subjektov ni imelo z osebnega (uporabniškega) vidika nobenega pomisleka glede primernosti lokacije knjižnice v trgovskem centru, ne vidijo nobenih pomanjkljivosti. Izpostavljajo tudi namensko uporabo knjižnice, tako da kakšne posebne intime v knjižnici ne pričakujejo.

Na podlagi tematske analize intervjuja z vodjo Knjižnice Pobrežje naše tretje hipoteze (H3) nismo mogli v celoti potrditi. Vodja knjižnice namreč poleg številnih prednosti, ki naj bi jih v pogovorih navajali uporabniki, zaznava tudi pomisleke in dejavnike, ki uporabnike motijo.

#### **4.4 Vpliv knjižnice na poslovanje poslovnih subjektov v trgovskem centru**

Prvo informacijo o selitvi knjižnice v trgovski center in s tem v njihovo poslovno okolje so predstavniki trgovskih lokalov sprejeli zelo različno. Dvema se je to zdela izjemno dobra ideja in sta bila navdušena. V tej selitvi sta videla predvsem možnost večjega obiska centra zaradi knjižnice in s tem nove potencialne stranke. Trije so bili mnenja, da je bolje za center in zanje, da je lokal zaseden kot prazen, in niso imeli kakšnih posebnih pričakovanj. Enemu se je zdela ta umestitev »čudna«, eden pa ni verjel, »da je to sploh mogoče«, saj si knjižnico predstavlja kot »posebno kulturno dejavnost, ki ne spada v trgovski center«. Zanimivo je bilo razmišljanje predstavnika picerije: »Sprva sem imel stereotipno mišljenje, da knjižnica pa res ne sodi v trgovski center. Potem pa sem se zamislil. Vsi tudi stereotipno mislijo, da dobre pice ne moreš jesti v Mercatorju. Mi pa spadamo med najboljše picerije v Mariboru. Tako da sem pustil odprte možnosti.«

Intervjuvanki, ki prodajata v papirnici ter na stojnici z domačimi pekovskimi in kmetijskimi pridelki, sta zaznali povečan obisk in promet, odkar je knjižnica umeščena v trgovski center. Menita, da je povečan obisk neposredno povezan z odpiralnim časom knjižnice. Izpostavili sta primer, ko je bila knjižnica v soboto dopoldan izjemoma odprta in se je promet pri njih zelo povečal. Omenili sta, da se je s prihodom knjižnice v trgovski center vrnila »srednja generacija, družine z otroki«. »Nekaj časa se je v centru zelo poznalo, da je prisotna starejša generacija, v glavnem upokojenci. V knjižnico pa so začele prihajati srednje generacije in otroci. In ti obiskovalci so postali naše nove stranke.« Predstavnica papirnice je opazila, da pridejo stranke iz knjižnice večkrat kaj skopirat ali natisnit, in kot

posebno zanimivost je navedla primer prodaje otroških knjig. »Ko smo spomladi imeli znižanje otroških knjig, so se prodale nenormalno hitro. Prej nikoli. Nekateri, ki hodijo v knjižnico, očitno tudi radi knjige kupijo.«

Predstavniki drugih dejavnosti (optika, živilska trgovina, kavarna, picerija) so navajali, da kakšne velike spremembe v obisku in prometu niso zaznali, saj imajo v glavnem svoje stalne stranke. »Nekaj pa prav gotovo.« Sedaj večkrat opazijo »kakšne nove obraze«, ki jih povežejo s knjižnico, saj prihajajo »s knjigami v roki«. »Zdaj večkrat opazim knjige na mizi.« »Zagotovo smo pridobili nekaj novih strank in vsaka nova stranka pomeni določen promet, direktno ali indirektno.« V trgovini za male živali niso zaznali nobenega vpliva knjižnice na njihovo poslovanje, ne beležijo novih strank, opazijo pa združevanje obiska knjižnice in njihove trgovine. »Pridejo s knjigami pod pazduho.«

Tudi vodja knjižnice je opazila, da uporabniki združujejo obisk knjižnice z obiskom drugih lokalov v centru. »Večkrat nas prosijo, če lahko še malo knjige pri nas pustijo, da skočijo v trgovino, in jih tako ne rabijo nositi s seboj. Ali pa v knjižnico pridejo kar z nakupovalnimi vozički.« Prav tako opaža, da včasih, v času pravljičnih ur, starši počakajo na otroke v bližnjem lokalu.

Štirje predstavniki poslovnih subjektov so ob zaključku intervjuja navedli, da se jim zdi umestitev knjižnice v trgovski center »dobra ideja« in da tudi njim prinaša »določene koristi«. Izpostavili so, da je dobro, da v trgovskem centru ni samo trgovska ali gostinska dejavnost, da je nekaj »drugačnega«. Eden je bil mnenja, da »boljše knjižnica kot pa prazen lokal«, drugi je dejal, da se mu zdaj, ko se je navadil, zdi »čisto O. K.« in da je najpomembnejše, če je knjižnica s tem pridobila, en predstavnik pa je izrazil zelo pozitivno presenečenje. Ni si namreč mislil, da toliko ljudi obiskuje knjižnico, omenil je, da je knjižnica »simpatična poslovna soseda«.

Večina intervjuvanih predstavnikov poslovnih subjektov je povedala, da o namenskem sodelovanju s knjižnico prej še ni razmišljala, vsi pa so izrazili pripravljenost za sodelovanje in pogrešajo več dogajanja, dogodkov v knjižnici, katerim bi se lahko nato morda priključili. »Mogoče lahko povežemo našo dejavnost s knjigami ali pravljičami in recepti, pa doniramo kakšne naše izdelke;« »lahko sodelujemo ob kakšnih pogostitvah;« »ponudimo kakšne akcije s popusti;« »lahko pridemo kaj povedat o prehrani in negi živali ob kakšnih pravljičnih urah ali skupaj naredimo kakšno razstavo na hodnikih v centru, ko pri vas otroci ustvarjajo na temo živali;« »sodelovanje z azilnim domom«. V živilski trgovini so opazili, da so uporabniki knjižnice tudi nekateri njihovi zaposleni, in razmišljajo, da bi lahko vzpostavili kakšno interno sodelovanje s knjižnico za zaposlene. Predstavnica optike je o sodelovanju že veliko razmišljala, predvsem v smeri, da

»če nekdo ugotovi, da ne vidi več brati, smo mi pravi naslov«, in so seveda odprti za vse druge predloge sodelovanja.

Na podlagi vsebinske analize intervjujev z drugimi poslovnimi subjekti v trgovskem centru Mercator center Pobrežje naše četrte hipoteze (H4) nismo mogli v celoti potrditi. Dve predstavnici sta navedli, da sta opazili povečan promet, ki bi ga lahko pripisali umestitvi knjižnice v trgovski center, večina intervjuvancev pa meni, da je umestitev knjižnice na njihovo poslovanje morda vplivala posredno, predvsem s privabljanjem novih potencialnih strank v trgovski center. Ena predstavnica ni zaznala nikakršnega vpliva.

V celoti pa smo lahko potrdili našo peto hipotezo (H5). Vsi poslovni subjekti so izrazili naklonjenost umestitvi knjižnice v njihovo poslovno okolje in pripravljenost na sodelovanje v prihodnje.

## 5 Razprava in zaključki

Rezultati naše raziskave o uporabi knjižnice pritrjujejo pregledani strokovni literaturi, ki si je enotna, da ima lokacija pomemben vpliv na vpis v knjižnico in njeno obiskanost. Pričakovali smo porast obeh kazalnikov, saj so bili do aprila 2022 še prisotni kovidni ukrepi v knjižnicah (vstop v knjižnice s potrdilom PCT, nošenje mask, razkuževanje rok itn.) in je bil obisk manjši. Pa vendar nas je odstotkovna razlika, predvsem pri povečanem prvem vpisu članov Mariborske knjižnice v Knjižnici Pobrežje glede na vpis v drugih primerljivih organizacijskih enotah, izjemno pozitivno presenetila. Poleg lokacije, menimo, lahko tako velik porast prvega vpisa pripišemo navdušenju in radovednosti ob novostih, kar se litev v nove prostore prav gotovo je.

Po mnenju vodje Knjižnice Pobrežje je umeščenost knjižnice v trgovski center pri uporabnikih dobro sprejeta. Po začetnih dvomih naj bi prevladale praktične prednosti takšne umestitve, kot so brezplačno parkirišče in bližina doma uporabnikov. Vodja je mnenja, da je uporaba knjižnice pri uporabnikih pretežno namenska, zato vidi združevanje nakupov in obiska gostinskega lokala z obiskom knjižnice le kot dobrodošlega spremljevalca in dodano vrednost lokacije. Izpostavila je, da bi ob načrtovanju notranjega knjižničnega prostora v trgovskih centrih bilo dobrodošlo vzeti v obzir tudi uporabnike, za katere meni, da od knjižnice pričakujejo določeno stopnjo miru in intime. Na osnovi mnenja vodje razmišljamo, da se v takšnem spremenjenem delovnem okolju, kjer se priročnost, hitrost in ažurnost dostopa do knjižničnega gradiva izpostavljajo kot glavne prednosti knjižnice, knjižničarjeva vloga ne sme skrbeti na golo izposoj

gradiva. Osebna nota in pogovori z uporabniki, ki si tega želijo in to potrebujejo, morajo ostati del knjižničarskega poslanstva.

Poslovni subjekti na kolokaciji so knjižnico dobro sprejeli in opažajo določene poslovne koristi zaradi njene prisotnosti. Večina jih meni, da je trgovski center s prihodom knjižnice dobil nove obiskovalce, ki namensko obiskujejo knjižnico. Ugotavljamo, da bi bilo dobro izkoristiti pripravljenost za medsebojno sodelovanje, ki so jo izrazili vsi intervjuvani predstavniki, zaznati skupne točke ter izpeljati aktivnosti in dogodke, ki bodo v medsebojno korist sodelujočih.

Smiselno bi bilo ponoviti raziskavo o uporabi Knjižnice Pobrežje in o morebitnem vplivu umeščenosti Knjižnice Pobrežje v trgovski center na druge poslovne subjekte v daljšem časovnem obdobju. Koristno bi bilo narediti tudi raziskavo med uporabniki Knjižnice Pobrežje in preveriti njihovo percepcijo umeščenosti knjižnice v trgovski center. Podobne raziskave bi lahko zastavili na ravni primerljivih splošnih knjižnic v Sloveniji, ki delujejo v sklopu trgovskih centrov. Tako bi dobili boljši vpogled v to, v kakšnih okoljih v našem prostoru so takšne umestitve knjižnic dobrodošle in smiselne. Morebitni pozitivni gospodarski učinki umeščenosti knjižnice v trgovski center na druge poslovne subjekte v centru bi lahko bili dobro pogajalsko izhodišče za odločevalce, ki takšne umestitve organizacijskih enot splošnih knjižnic načrtujejo.

S selitvijo na novo lokacijo se je Knjižnica Pobrežje približala uporabnikom predvsem v duhu četrtega Ranganathanovega načela bibliotekarstva, ki pravi, da je treba čuvati čas bralca. S 1. septembrom 2023 se je Knjižnica Pobrežje uporabnikom približala še s časovno dostopnostjo. Odprta je vsak delovnik med 9. in 19. uro ter ob sobotah med 8. in 12. uro. Z velikim prirastom novih članov, z dobro lokacijsko in časovno dostopnostjo ter z naklonjenimi poslovnimi sosedi, ki so pripravljeni na različna sodelovanja, je Knjižnica Pobrežje dobila veliko priložnost in odgovornost, da nadgradi obstoječo knjižnično dejavnost. Dobrodošla bi bila širša analiza lokalnega okolja (družbeno dogajanje, delujoče organizacije, predvideni prostorski in naselitvenimi posegi) z vsemi pričakovanimi trendi, kar bi omogočilo še boljše načrtovanje in postavljanje prioritet knjižničnih vlog.

## Zahvala

Zahvaljujem se sodelavcem Mariborske knjižnice, ki so me usmerjali pri raziskovanju, mi pomagali do podatkov in literature ter bili odprti za sodelovanje, pogovore in razreševanje dilem.

## Navedeni viri

- Banjac, M. (2020). *Uvod v kvalitativne metode zbiranja podatkov: opazovanje, intervju in fokusna skupina*. Fakulteta za družbene vede, Založba FDV. <https://www.dlib.si/details/URN:NBN:SI:DOC-4XI7N4N1/>
- Blankinship, D. G. (2005). Let's go to the mall: thinking outside the neighborhood branch, libraries in malls make for happy partnerships and patrons. *Library Journal*, 130(2), 44–47.
- Forsyth, E. (2006). Public Libraries in Shopping Centres: Retail therapy or social inclusion? *Australasian Public Libraries and Information Services*, 19(2), 76–84.
- IFLA/UNESCO Manifest o splošnih knjižnicah 2022*. (2023). International Federation of Library Associations and Institutions. <https://anyflip.com/hqule/uyc/>
- Johnstone, L. (1999). Public libraries and shopping centres. *Australasian Public Libraries and Information Services*, 12(1), 25–30.
- Kluke, J. (2014). *The greatest good place: the role of the public library in the development of successful cities, and the relationship between public library contributions and planning policy*. Toronto Metropolitan University. <https://doi.org/10.32920/ryerson.14643696.v1>
- Koontz, C. in Gubbin, B. (ur.). (2010). *IFLA Public Library Service Guidelines*. De Gruyter. <https://repository.ifla.org/bitstream/123456789/988/2/ifla-publication-series-147.pdf>
- Kozinc, Ž. (2007). *Vrata v vse čase: podobe splošnih knjižnic v Sloveniji*. Modrijan.
- Krmac, N. in Cencič, M. (2022). *Kvalitativno pedagoško raziskovanje: od ideje do podatkov*. Založba Univerze na Primorskem.
- Mariborska knjižnica. (2021). *Strateški načrt Mariborske knjižnice 2021–2025*. [https://www.mb.sik.si/datoteke/Mariborska\\_knjiznica/Informacije\\_javnega\\_znacaja/STRATESKI\\_NACRT\\_MBK\\_21\\_25\\_ZADNJA\\_VERZIA\\_APRIL2022-popravljeno\\_oddelek%20za%20promocijo.pdf](https://www.mb.sik.si/datoteke/Mariborska_knjiznica/Informacije_javnega_znacaja/STRATESKI_NACRT_MBK_21_25_ZADNJA_VERZIA_APRIL2022-popravljeno_oddelek%20za%20promocijo.pdf)
- Mariborska knjižnica. (2023). *Letno poročilo 2022*. <https://knjiznica-mb.si/uploads/files/0%20nas/pomembni-dokumenti/letno-porocilo-mk-2022-zunanje.pdf>
- Mišič, E. (2022). *Indeksna števila in deflacioniranje* [Splošno metodološko pojasnilo]. Statistični urad Republike Slovenije. [https://www.stat.si/statweb/File/DocSysFile/10569/Splosno\\_MP\\_Indeksna\\_stevila.pdf.si](https://www.stat.si/statweb/File/DocSysFile/10569/Splosno_MP_Indeksna_stevila.pdf.si)
- Morris, A. in Brown, A. (2004). Siting of public libraries in retail centres: benefits and effects. *Library Management*, 25(3), 127–137. <https://doi.org/10.1108/01435120410522343>
- Novljan, S. (2003). Podoba knjižnice: iskanje identitete. V J. Ferlež in D. Legat (ur.), *Podoba knjižnic*, 119–126. Univerzitetna knjižnica Maribor.
- People places: a guide for public library buildings in New South Wales*. (2022). State Library of New South Wales. [https://www.sl.nsw.gov.au/sites/default/files/people\\_places.pdf](https://www.sl.nsw.gov.au/sites/default/files/people_places.pdf)
- Resman, S., Špoljar, M. in Klemen, A. (2019). Izzivi pri načrtovanju knjižnične mreže splošnih knjižnic v mestnem okolju. *Knjižnica*, 63(1-2), 41–77. <http://www.dlib.si/?URN=URN:NBN:SI:DOC-QPFZWKFV>



*Strokovna priporočila in standardi za splošne knjižnice (za obdobje 2018–2028)*. (2019). Zveza bibliotekarskih društev Slovenije.

Vogrinčič Čepič, A. (2017). Knjižnica kot (tretji) prostor: družbeni učinki prostorskih praks. *Keria*, 19(1), 57–80. <https://doi.org/10.4312/keria.19.1.57-80>

---

## **Mateja Ogrizek**

Mariborska knjižnica, Rotovški trg 2, 1000 Maribor  
e-pošta: [mateja.ogrizek@mb.sik.si](mailto:mateja.ogrizek@mb.sik.si)