

Čebelarjeva opravila v februarju

Ivan Esenko – Ljubljana

ivan.esenko@gmail.com

Tudi za februar velja, da čebele še najbolj potrebujejo mir, zato jih ne vznemirjajmo z nepotrebnim preverjanjem. Dnevi se v tem mesecu že občutno podaljšajo, kar pomeni, da bodo prve tople in sončne dni izkoristile, da bodo izpraznile svoja prebavila. Takšni dnevi so težko pričakovani tudi za čebelarja, kajti čistilni izlet je prvi resni kazalnik stanja v panjih, ki so v zimskem času za čebelarja nedotakljivi.

Čistilni izlet, zlasti prvi v letu, je tehten razlog, da čebelar obesi na klin vsa druga opravila v hiši in se posveti izključno opazovanju čebel in razbiranju njihovih sporočil, kajti na to je čakal celo zimo. Pri tem se osredotočimo na jakost izletavanja čebel in bodimo pozorni na panje, iz katerih čebele sploh ne izletavajo. Na videz »mrtvi« panji to največkrat niso, kajti različne čebelje družine imajo povsem drugačne potrebe po zgodnjem izletavanju. Vsekakor pa to lahko najlažje preverimo ravno na izletni dan, kajti takrat vladajo pravišnje zunanje temperature, na kar so čebele opozorile kar same. To pomeni, da jih s tem, če bomo za kratek hip odprli vratca panja in rahlo pihnilo vanj, da bi preverili odziv, ne bomo ogrozili. Pihnemo in prisluhne mo lahko preprosteje kar skozi panjsko žrelo. Če se čebele odzovejo z rahlim šumenjem, pač nimajo potrebe po izletavanju, kar je za nas tudi dober podatek. Če odziva ni, je družina v panju preminula. Odprimo ga, odstranimo satje



Na začetku februarja zaplate zalege obsegajo približno za dlan površine. Na fotografiji je odlično zaležen sat, vendar brez venca medu. Družini sem pomagal z dodajanjem krme.

Foto: Ivan Esenko

in očistimo podnico. Vse, kar je ležalo na dnu panja, zberemo na večjem papirju, da bomo lahko drobir kasneje v miru pregledali, če vsebuje varoje, kristale strjenega medu, ki bi govorili, da so bile čebele zazimljene na neprimernem medu, in drugo. Pri izletnem dnevu bodimo pozorni na iztrebke čebel. Ti morajo biti pravih oblik, čvrsti in nitasto oblikovani. Razmazani nam nakazujejo na možnost okužbe z nosestavostjo. Da so čebele obolele za nosestavostjo, nam zanesljivo povedo tudi ponesnažena pročelja panjev, česar pri zdravih družinah zanesljivo ne bomo nikoli videli. Vsekakor v nobenem primeru ne drezamo v panje pri zunanjih temperaturah, nižjih od 10 °C, v senci.

Dan, ko čebele izletavajo, izkoristimo tudi za preverjanje stanja varoze v panju. Nakazane črte, ki jih riše drobir, ko pada z ulic na podnico, nam prepričljivo povedo, kje se zadržuje zimska gruča, na dnu pa lahko najdemo tudi mrtvice, kristale medu, neprimernega za prezimovanje, in tisto, česar se najbolj bojimo, varoje. V nakladnem panju je pregled podnice najpreprostejši, saj jo zamenjamo s pripravljeno



Foto: Ivan Esenko

Prvi izletni dan v letu je težko pričakovan tako za čebele kot za čebelarje. Družina na fotografiji je več kot očitno odlično prezimila.

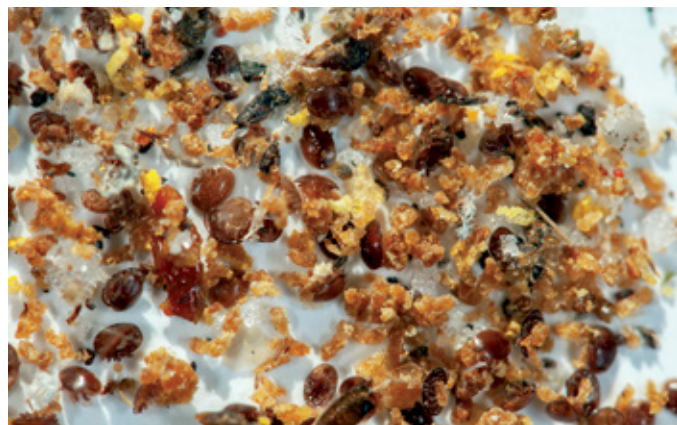


Foto: Ivan Esenko

V panjskem drobirju več kot očitno izstopajo varoje. Ob metodi z oljem lahko uporabimo tudi povečevalno steklo in drobir pregledamo ob dobri svetlobi kar na papirnatem vložku, ki smo ga potegnili iz panja.

no novo, zato se za takšen poseg čebele navadno še zmenijo ne. V AŽ- in drugih listovnih panjih previdno potegnemo papir, ki smo ga ob zazimljenju vložili na dno. Že desetletja uporabljamo preprosto metodo diagnosticiranja varoze. Kozarec s prostornino 3 dl napolnim z jedilnim oljem. Vanj vsujem drobir iz enega panja in počakam vsaj 15 minut. Varoje splavajo na površino, medtem ko se drobir posede na dno kozarca. Preprost način nas bo opozoril na zajedavce ali pa nas potolažil, da so čebele zdrave, če bo gladina čista. Olje po uporabi precedimo skozi gazo in ga shranimo v čebelnjaku, ker ga lahko v ta namen še velikokrat uporabimo. Metodo diagnosticiranja z oljem je že pred desetletji uvedel Čebelarški inštitut v Dolu pri Pragi (VUVČ).

Izletni dan nam omogoča bežen pregled čebeljih družin, za katere sumimo, da z njimi nekaj ni v redu. Če kakšno pesti lakota, ji lahko pomagamo z medenim satom, če ga seveda imamo na zalogi, ali sladkorno pogačo, ki jo položimo nad gnezdo. Vlaga, ki se sprošča iz izdihanega zraka čebel v gruči, se nabira na sladkornem testu in čebelam pomaga pri hranjenju oziroma zmanjšuje potrebe po vodi.

Zimski čas je primeren za opravila, za katera v čebelarstvu sezoni navadno primanjkuje časa. Čebelarji ta čas snujemo delovne načrte, se udeležujemo strokovnih predavanj in prebiramo čebelarstvo literaturo. O redkokateri živali na svetu je bilo napisanega toliko kot o čebelah, kar potrjuje, da smo čebelarji načrtani ljudje, ki teorijo tesno združujemo s praktičnim delom. Za slovenske čebelarje to še posebej velja, saj se ponasamo s pravimi biseri čebelarstva literature, ki so ugledali luč sveta že pred stoletjem in še več. Kljub zlahtni patini preteklosti, ki jih pokriva, so ta dela berljiva in uporabna še dandanes.

Eno od opravil, ki zadeva slehernega čebelarja, je žičenje satnikov. Mnogi satnike zbijajo sami, drugi kupujemo že zbite. Pri žičenju je zelo pomembna temperatura prostora, v katerem delamo. V prehladnem so satnice prekrhke in se rade lomijo, zato je priporočljiva najmanj sobna temperatura. Tudi satnice same je pred delom priporočljivo ogreti, da so mehkejše. En dan pred delom postavim karton s satnicami na klop ob krušni peči, zaradi česar satnice pri delu niso nikoli krhke. Satnike z vtaženimi satnicami shranjujemo do uporabe tako, kot bodo stali v panjih, da se satnice do takrat ne ukrivijo in povesijo.



Pravilno zažičena satnica. V ta namen uporabljamo star, še vedno odličen električni zažičevalec iz osemdesetih let.



Medtem ko februarja v celinskem, torej večinskem delu države še preštavamo posamezne cvetove teloha, zvončkov in žafrana, na Obali razvavajo čebele dehteči cvetovi mandljevca (*Prunus dulcis*).

Foto: Ivan Esenko

Zimski čas je kot nalašč tudi za barvanje naseljenih panjev, na katerih so zbledele barve. V ta namen uporabljamo v vodi topne barve, ki se hitro sušijo in ne dražijo čebel oziroma nimajo stranskih učinkov s hlapenjem ob sušenju. Zaradi tesne bližine sosednjih panjev v čebelnjaku pri tem uporabljamo pločevinast trak, ki ga med barvanjem vstavimo v režo med barvanim in sosednjim panjem. Za barvanje vsekakor ne bomo izkoristili izletnega dne, zato je dobro pogledati tudi vremensko napoved. Ta naj obeta nizke temperature, ki zadržujejo čebele v panjih.

Februarja čebele že izletavajo na prvo pašo. Naraščajoča zalega v panjih zahteva vedno večje količine cvetnega prahu, ki pomeni beljakovinski vir hrane. Potem ko smo opazovali čebele na cvetovih, se postavimo pred čebelnjak, kjer bomo na bradah panjev zlahka ugotovili, katero pašo so obiskovale. Med prvimi pomembnimi čebeljimi pašami je leska, ki je nemalokrat glavni pelodni pašni vir, med vrhami pa daleč prednjači iva, ki ob cvetnem prahu nudi tudi medicino. Navadni zvonček, črni teloh in spomladanski žafran so med znanilci pomladi pomembni viri medicine in cvetnega prahu. Prilagojeni nizkim temperaturam izločajo medicino že ob skromnem vplivanju sončnih žarkov. Medtem ko na celini sramežljivo vznikajo prve spomladanske cvetlice, pa na Obali februarja že cvetijo mandljevci. ◆

Okrogla miza o različnih panjskih sistemih ter panjih iz umetnih materialov

Javna svetovalna služba v čebelarstvu 5. marca 2020 ob 17.00 v Čebelarstvu Slovenije prireja moderirano okroglo mizo, na kateri bodo čebelarji predstavili svoje izkušnje pri delu z različnimi panjskimi sistemi in s panji iz umetnih materialov. Na dogodku bomo iz prve roke spoznali prednosti in slabosti posameznih panjev in materialov zanje ter način dela z njimi.

Simon Golob, svetovalec JSSČ