

ARHITEKTURA CERKVA NAD MESTNIMI VRATI NOTRANJEGA OBZIDJA  
V KOPRU IN ORATORIJA SV. JAKOBA NAD POLJSKIMI VRATI V PIRANU

Darko LIKAR

Univerza v Ljubljani, Fakulteta za arhitekturo, SI-1000 Ljubljana, Zoisova 12

e-mail: darko.likar@arh.uni-lj.si

## IZVLEČEK

Raziskava obravnava arhitekturo cerkva nad mestnimi vrati starega notranjega koprskega obzidja. Postavitev cerkva nad vrata starih mestnih obzidij je v Istri svojevrstna zanimivost in je pomembna za odkrivanje ostankov starih obzidij, ki so jih po razširitvi mest prebivalci nerazpoznavno vkomponirali v prostorsko strukturo mest. Ker so v stoletjih postopno izgubile svojo funkcijo tudi cerkve, postavljene na oboke mestnih vrat, so potonile v pozabo. Raziskovanje pojava gradnje cerkva nad starimi vhodnimi stolpi v mestu je pomembno za razkrivanje arhitekturnega in mestnega razvoja ter stavbne zgodovine izginjajočega fenomena. V Kopru so vidni ostanki štirih cerkva (od sedmih dokazano obstoječih) nad mestnimi vrati, ki jim lahko sledimo od prvega ohranjenega mestnega načrta iz leta 1619 do danes. V Piranu je nad Poljskimi vrati edina v celoti ohranjena nekdanja cerkev danes spremenjena v stanovanje. Zato je izjemno pomembna za rekonstrukcijo izgubljenega znanja o obzidjih in z njimi povezanih cerkva.

**Ključne besede:** cerkve nad mestnimi vrati, Koper, Piran, arhitektura obzidja, Poljska vrata v Piranu

## SINTESI

ARCHITTEURA DELLE CHIESE ERETTE SULLE PORTE DI CITTÀ DELLE MURA INTERNE  
DI CAPODISTRIA E DELL'ORATORIO DI SAN GIACOMO SOPRA LA PORTA CAMPO  
A PIRANO

La ricerca analizza l'architettura delle chiese che sorgono sopra la porta di città nelle mura interne di Capodistria. La costruzione delle chiese sopra le porte delle vecchie mura rappresenta un'interessante peculiarità istriana ed è importante per il ritrovamento dei resti di vecchie mura. Con l'estensione delle città gli abitanti le incorporavano nella struttura cittadina rendendole così non più riconoscibili. Attraverso i secoli anche le chiese costruite sugli archi delle porte cittadine hanno perso la loro funzione finendo dimenticate. Lo studio del fenomeno della costruzione della chiesa sopra le vecchie torri all'ingresso in città è importante anche perché svelano lo sviluppo architettonico e urbano e la storia della costruzione di questo tipo d'intervento, memoria che si va perdendo. A Capodistria sono visibili i resti di quattro chiese (delle sette di cui è stata provata l'esistenza) sopra le porte cittadine e di cui è possibile ricostruire e seguire la storia dalla prima pianta cittadina conservata del 1619 sino ad oggi. A Pirano sulla porta Campo sorge l'unica ex chiesa completamente conservata e oggi trasformata in abitazione. Riveste eccezionale valore perché ci permette di recuperare le conoscenze oramai perse sulle mura e le chiese ad esse legate.

**Parole chiave:** le chiese erette sulle porte cittadine, Capodistria, Pirano, architettura fortificata, porta Campo di Pirano

## UVOD

Na cerkve nad oboki mestnih vrat starih obzidij v Istri so opozorili: Fini leta 1619 v načrtu Kopra, škof Naldini leta 1700 v cerkvenem opisu mesta in škofije Koper ter Caprin leta 1905 v svoji monografiji *L'Istria Nobilissima*. Razen splošnih informacij o pojavu, ki ga raziskujemo, danes ni ničesar znanega. Odprto ostaja vprašanje nedostopnosti do pojavov, ki jih želimo raziskati: zaradi zasebnega lastništva, zaprtosti in birokratskih ovir pri dostopu do arhivskega gradiva za raziskovalce ter pospešenega materialnega uničevanja kulturne dediščine v imenu "napredka". Zaradi tega izginjajo zadnji materialni dokazi o posebni spretnosti in vrhunskih arhitekturnih dosežkih prednikov, ki jih je mogoče le s težavo odkriti. Na Finijevega načrtu iz leta 1619 je ohranjenih sedem cerkva nad mestnimi vrati. Na katastrih iz 1818. in 1819. leta so še vrisane tri cerkve na mestnih vratih, katerih ostanke lahko zasledimo še danes. Na katastru iz 1912. leta portikov starih mestnih vrat ni več. Ker zadnje ohranjene ostanke sodobniki pospešeno odstranjujejo ob posegih v prostor, obenem izginjajo zadnje možnosti, da bi pojav natančneje osvetlili, raziskali in ostanke predstavili kot mestno zanimivost, namenjeno tudi zahtevnejšim obiskovalcem.

Z raziskavo želimo opozoriti na pomemben arhitekturni pojav, ki izginja pred našimi očmi, še preden bo dokončno izbrisan. Fenomen cerkva nad mestnimi vrati povezuje tri najpomembnejše elemente obstoja mesta Koper in njegove zgodovine razvoja: mestna vrata s cerkvami nad oboki vhodnih stolpov in staro notranje mestno obzidje.

Generacije pred nami so nam v sodobno uporabo izročile svoj dosežek, nastal skozi stoletja izboljšav. Gre za vrhunsko izoblikovan prostor naše kulturne dediščine, z vsemi njegovimi zanimivostmi in privlačnostmi, namenjen ustvarjanju novih presežnih razvojnih možnosti in za predajo oplemenitenega ter izboljšanega prostora v kontinuiteto zanamcem.

## MATERIALI IN METODE

## Materiali

V virih od VIII. do XIV. stoletja in kasneje je navedeno (Caprin, 1905, 172), da je v Istri nad starimi mestnimi vrati stalo trinajst cerkva.<sup>1</sup> Labin in Novigrad sta imela po eno cerkev nad starimi mestnimi vrati, Izola in Piran sta imela na obokih mestnih vrat po dve cerkvi, Koper je imel največ cerkva, sedem.

Cerkve nad mestnimi vrati so izjemno zanimiv in pomemben pojav za mestno zgodovino in razvoj mest.

Ker so bile vse omenjene cerkve zgrajene nad oboki starih mestnih vrat, so pomembne tako za raziskavo in rekonstrukcijo starih, največkrat izgubljenih obzidij kot tudi nekoč najpomembnejših točk ob vstopu v mesto. Posebno zanimive so bile cerkvice v Kopru, tako zaradi števila, starosti, edinega označevalca starega notranjega obzidja, kakor tudi zaradi posebne arhitekturne in tehnično-gradbene spretnosti, s katero so stari mojstri gradili pojav na meji zmožnosti. Posebnosti gradnje cerkvic na stari stavbarski strukturi v Kopru je občudoval že škof Naldini v svoji knjigi z opisom mesta in škofije Kopra leta 1700 (Darovec, 2001, 111). Od sedmih koprskih mestnih vrat s cerkvico zgoraj so vidno ohranjeni ostanki treh opornih sistemov nekdanjih obokov mestnih vrat. Pri dveh od teh, Bošadraških vratih in Pretorskih vratih, je deloma ohranjeno tudi spominsko obeležje, ki so ga pustili za ohranitev spomina na pomemben pojav prihodnjim generacijam ob odstranitvi obokov ozkih portikov starih mestnih vrat nad ulico.

Danes je od vseh istrskih cerkvic ostala v celoti ohranjena ena sama, predelana v stanovanje: cerkvica-oratorij sv. Jakoba nad starimi mestnimi Poljskimi vrati v Piranu. Ostale so predelane do nerazpoznavnosti, njihovi ostanki pa so skriti pod mestnimi ometi in zidovi hiš, ki so bile zgrajene z naslonitvijo na stara mestna vrata. Ohranjena v predelani in na zunaj nevidni obliki so ostala tudi zadnja v Istri zgrajena Velika mestna vrata v Labinu, nad katerimi je stala cerkvica *San Fior*.

Predmet naše raziskave so bila koprška mestna vrata s cerkvicami nad njimi in stara Poljska vrata z molilnico sv. Jakoba nad njimi. Cilj naloge je bil osvetliti pomemben pozabljen pojav, ohranjen le v redkih arhivskih virih (Darovec, 2001; Caprin, 1905 in trije stari mestni načrti) in skromnih materialnih ostankih na terenu; izluščiti in ponovno združiti zadnje ohranjene zanesljive dele arhitekturnih členov v čim bolj popolno arhitekturno rekonstrukcijo izginjajočega pojava. S tem bi javnosti bolj približali originalni videz izginjajočega pojava, le-to bi opozorili tudi na pomemben del zgodovine, ki nepovratno izginja pred našimi očmi, ter ohranili zbrano in obdelano gradivo za prihodnje generacije.

Pri ugotavljanju, kako so nekoč izgledale cerkve nad mestnimi vrati, smo uporabili že znane arhitekturne metode in tehnike raziskav, izvedene na osnovi kabinetnega zbiranja informacij o pojavu, terenskega opazovanja, meritev dostopnih prostorov in ostankov, iskanja podobnih pojavov iz drugih okolij in vključevanja strokovnih izkušenj iz podobnih raziskav na področju prenovne arhitekturne dediščine. Naloga se je začela pri iskanju primernega izhodiščnega arhitekturnega modela za vsak specifičen pojav mestnih vrat na terenu, ki je bil nato z modeliranjem na osnovi novopridobljenih podatkov nenehno dopolnjevan, s čimer smo lahko izostrili

1 Caprin našteje dvanajst vrat. Trinajsta vrata so narisana na Finijevega načrtu (ASV, SM, b. 223, 1).

posamezne zgodovinske faze in izpopolnili fazni prikaz zgodovinskega razvoja pojava ali njegove strukture. Rezultati so razvrščeni kronološko, s pregledom reševanja problematike, in vsebinsko, z zaporedjem od pomembnejšega k manj pomembnemu.

V Istri je Caprin opozoril na dvanajst cerkva, zgrajenih nad oboki mestnih vrat (Caprin, 1905, 172). V Kopru je naštel šest cerkva nad vrati, vendar ima Finijev načrt mesta iz leta 1619 (ASV, SM, b. 223, 1) prikazana še sedma vrata s cerkvijo nad njimi, ki pa jih ne imenuje. Na osnovi raziskave arhivskih virov smo zanje našli najverjetnejše ime: Stolna vrata.

Na Finijevem načrtu Koprja so poleg šestih vrat narisana tudi sedma, ki so brez imena. V statutu mesta iz leta 1668 so v IV. knjigi, v 1. poglavju, na str. 101, našeta imena vseh dvanajstih vrat (Margetič, 1993, 161). Poleg enajstih imen, ki se ponavljajo v literaturi, so tu edinkrat omenjena tudi Stolna vrata. Ker ležijo neimenovana Finijeva vrata na drugi najpomembnejši mestni ulici, ki vodi naravnost od morskih, to je pristaniških vrat, do stolnice, gre nedvomno za ista notranja mestna vrata. Ta vrata so v četrti Zubenaga, zato lahko iz Naldinijevega opisa cerkva mestnih vrat (po izročilu in želji bratovščine pomorščakov po premiku stare cerkve sv. Nikolaja bližje pristanišču) sklepamo, da je imenovana cerkev stala nad notranjimi mestnimi vrati, na katerih je Fini označil cerkev brez imena.

Tako lahko Caprinov spisek dvanajstih mestnih vrat s cerkvijo nad njimi zanesljivo dopolnimo še z enimi vrati. Trinajst poznanih cerkva, zgrajenih nad obokih mestnih vrat v Istri, je razporejenih po naslednjih krajih:

1. Nad Velikimi vrati v Labinu (*porta Maggiore di Albona*) je stala cerkev *San Fior*.
2. Nad glavnimi vrati v Novigradu (*porta principale*) je stala cerkev sv. Odrešenika (*San Salvatore*).
3. Nad morskimi vrati v Izoli (*porta a mare*) je stala cerkev sv. Jerneja (*San Bartolomeo*).
4. Nad kopenskimi vrati v Izoli (*porta di terra*) je stala cerkev sv. Andreja (*Sant'Andrea*).
5. V Piranu je nad Poljskimi vrati (*porta Campo*) stala cerkev (oratorij) sv. Jakoba (*San Giacomo*).
6. Nad vrati Marzana (*porta Marzana*) je po izročilu stala kapela, posvečena sv. Mohorju (*Sant' Ermacora*).
- Koper se je predstavil s šestimi cerkvicami, posajenimi na oboke starih mestnih vrat.
7. Izolska vrata s cerkvico sv. Sofije (*porta Isolana: Santa Sofia*).
8. Bošadraška vrata s cerkvico sv. Lovrenca in Donata (*porta Bussardaga, Busedraga: Santi Lorenzo e Donato*).
9. Vrata sv. Petra s cerkvico sv. Štefana (*porta San Pietro: San Stefano*).
10. Vrata sv. Tomaža z istoimensko cerkvico (*porta San Tomaso: San Tomaso*).
11. Pretorska vrata s cerkvico Vseh svetih (*porta Pretorio: Ognissanti*).

12. Nova vrata s cerkvico sv. Marjete (*porta Nuova: Santa Margherita*).

13. Stolna vrata s cerkvico sv. Nikolaja (*porta Domo: San Nicolo*).

Od vseh trinajstih vrat v Istri so danes fizično ohranjena le Poljska vrata s prostorom nekdanje cerkvice v Piranu in Velika vrata v Labinu s skritimi ostanki cerkvice *San Fior*.

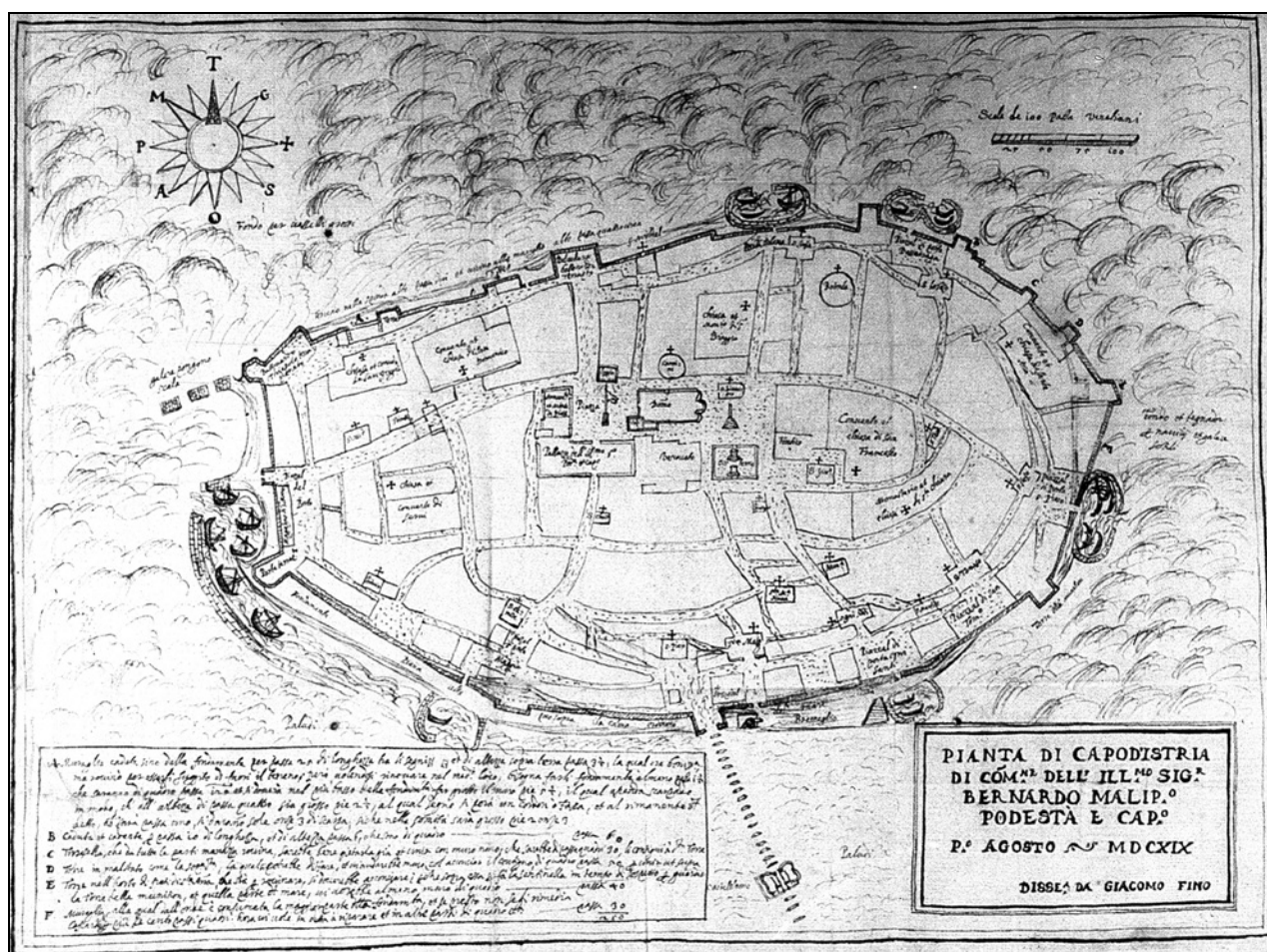
V Kopru so vidni ostanki treh takih vrat, nad katerimi je nekoč stala cerkev, medtem ko se druge štiri še vedno skrivajo le v okvirno poznanih situacijah, v zidovih sosednjih stavb in pod današnjimi tlaki.

Najprej bodo v poglavju o materialih predstavljeni razpoložljivi arhivski viri in obdelava le-teh, v razdelku o metodah bodo prikazani načini razkrivanja pozabljenega, v poglavju o rezultatih obstoječe stanje na terenu z arhitekturno raziskavo, v diskusiji pa bo podan zaključek s pomenom rezultatov.

### Finijev prikaz cerkva nad mestnimi vrati iz leta 1619

Fini na načrtu mestnega tlorisa iz leta 1619 (ASV, SM, b. 223, 1 – originalen načrt ima vidne popravke, kopija – Caprin, 1905, 104, je risba Giulia de Franceschija, [signatura risbe: *G.D.F. dis.*]) na poseben način označi sedem cerkva nad oboki vrat starega notranjega mestnega obzidja.

Cerkev na stičišču Kidričeve, Budičinove in Glagoljaške ulice je narisana v obliki črtnega programskega načrta. Načrt cerkve nad mestnimi vrati zapira ulico z dvema debelima prečnima zidovima in vratnima odprtinama širine morskih mestnih vrat. V nadstropju načrt poudarja seganje povečanega gornjega prostora v obe bočni stavbi. Križ nad tlorisnim načrtom istočasno označuje arhitekturno tipologijo manjših cerkva in podaja ključ za branje drugih simbolov upodobitve. Cerkve nad temi mestnimi vrati ne imenuje. Tehnična in projektantska spretnost načrtovanja v merilu z obvladovanjem upodabljanja in simbolične govornice jasno opredeljuje Finijev poklic arhitekta. Neimenovana cerkev kaže, da je bila v času nastanka načrta le-ta verjetno že opuščena, vendar je bilo izročilo o nekdanji cerkvi še živo. Načrt z vsemi elementi nedvomno prikazuje cerkev nad mestnimi vrati in ne morda le kapele v pritličju. Njeno poimenovanje že čez osemdeset let povzroča preglavice tudi škofu Naldiniju (Darovec, 2001, 121). Cerkev je namreč ležala v stari četrti Zubenaga, ob območju, imenovanem Musella, med dvema pomembnima cerkvama: cerkvijo sv. Nikolaja na začetku ulice in med stolnico na zaključku ulice. Ker so imenovali mestna vrata sv. Nikolaja tudi vrata ob stolpu istoimenske cerkve ob trdnjavi Belveder, je bila zmešnjava popolna (za to cerkev veljajo imena: vrata starega sv. Nikolaja, Stolna vrata, Zubenaska vrata in Muselska vrata). Za nekaj mestnih vrat na zunanjem obzidju pa poimenovanja Vrata sv. Martina, Pristaniška vrata in Morska vrata. Notranja



**Sl. 1: Giacomo Fino je leta 1619 izdelal načrt mesta Koper z obzidjem in v prikriti obliki tudi staro notranje obzidje. Potek notranjega obzidja je definiral s posebnimi arhitekturnimi oznakami za kapele nad starimi mestnimi vrati (ASV, SM, b. 223, 1, z dovoljenjem Ministero per i beni culturali e le Attività Culturali, n. c. atto n. 46/2010).  
**Fig. 1: In 1619 Giacomo Fino created the city plan of Koper including city walls and also the concealed old inner city walls. The course of the latter is defined by special architectural marks designating chapels above the old city gates (ASV, SM, b. 223, 1, with permission of Minister oper i Beni culturali e le Attività Culturali, n. c. atto n. 46/2010).****

mestna vrata s kapelo so stala ob križišču Kidričeve, Budičinove in Glagoljaške ulice, med pročelji hiš Kidričeva 25 in 22.

Po najdbi zunanjskega okna romanske bifore pred nedavnim (v notranjosti zahodne stene vogalne hiše na Kidričevi ulici št. 23) je postala zanesljiva tudi nekdanja lega stavbe, ki je bila do tedaj izgubljena. Stena bifore je zanesljivo opredelila lome pročelja in ulične stavbne linije, ki določajo mere in lego nekdanje stavbe. Stavba portika mestnih vrat je čez ulico segala 5,00 m in 6,20 na drugi strani. Široka je bila do 10,00 m. Opuščene cerkvene stavbe nad mestnimi vrati velikokrat označujejo spominska znamenja v bližini. V vogalu sosednje

hiše je danes prazen tabernakelj, postavljen v spomin na opuščeno cerkev. Finijev tloris poudarja, da je stavba v nadstropju segala iz ulične linije globlje v obe hiši.<sup>2</sup>

Fino je uporabljal za označevanje sakralnih stavb v mestnem načrtu jasno znakovno tipološko arhitekturno hierarhijo stavb, s katero je razvrstil objekte po pomenu. Najpomembnejšo stolno cerkev in mestni stolp s prizidkom je prikazal v dvodebelinskem načrtu tlorisa brez dodatnih znakov, z napisom "Domo" v sredini stavbe. Druge večje cerkve in samostane s cerkvijo je narisal z obriksom v dejanski obliki ter križem na mestu, kjer je ležala ali še leži cerkev. Situacijo pomembne samostanske cerkve od ostalega kompleksa je ločil s črto. Večje cerkve

<sup>2</sup> Lego vrat je Fino na načrtu pomaknil proti središču, kar dokazuje izbrisana črta pred vrati.

in samostane s cerkvami poleg označbe s križem je opremil še z napisi imen v tlorisu. Manjše arhitekturne cerkvene stavbe je tipološko ločil s križem nad tlorisom ali izven njega in z imenom stavbe v njem. Enako je postopal za obe rotundi, ki ju je razvrstil v nov centralen tip stavbe s krogom, v katerem je ime, s križem nad krožnim znakom pa jih je uvrstil med manjše sakralne objekte. Osnovni namen lociranja tipološko arhitekturno opredeljenih cerkva v fortifikacijski načrt mesta je jasna prostorska orientacija v velikem mestu za srednjeveške razmere: s tisoč hišami – za tiste, ki mesta ne poznajo.

Ker je Fini izdeloval predvsem utrdbeni načrt mesta, je posebno skrbno opredelil nov arhitekturni tip cerkva nad starimi mestnimi vrati in njihove specifične značilnosti. Za izoblikovanje novega tipa arhitekturne oznake cerkva nad mestnimi vrati je vzel kot izhodišče simbol manjših cerkva, postavljen nad ulico ali ulično križišče, s čimer je definiral vstope in izstope ter prehode skozi portik.

Prostorsko značilnost posameznih mestnih vrat je prikazal z lego vhoda in prehoda ulice, situacijo ulice v odnosu do tlorisne oblike stavbe ter konstrukcijskim načinom vpetja in naslonitve zgradbe v okoliški prostor. Poleg navedenih oznak je za opredelitev značilnosti posameznih mestnih vrat simbole kombiniral še s črtnim in dvodebelinskim izrisom načrtov tlorisov. Na ta način je natančno opredelil lego in karakteristično značilnost posamezne arhitekture mestnih vrat s cerkvijo nad njimi. Poleg notranjih mestnih vrat s cerkvijo zgoraj v današnji Kidričevi ulici, na osnovi katerih je izoblikoval splošen arhitekturni tip, je posameznim prostorskim in arhitekturnim značilnostim prilagodil tudi vseh šest preostalih cerkva nad starimi mestnimi vrati Kopra.

Branje arhitekturne tipologije najstarejšega mestnega načrta nam pomaga rekonstruirati izgubljene značilnosti posameznih mestnih vrat.

Izolska vrata je predstavil s tremi prehodi in tremi vogali, ujetimi v stavbni blok, medtem ko je četrti vogal prost in obrnjen z vhodom proti istoimenskim vratom na zunanem obzidju. Simbol tlorisa je označen s cerkvenim znamenjem in imenom kapele, ležeče nad obokom portika (*s. Sofia*).

Tloris Bošadraških vrat je prikazal s tremi prehodi in tremi stranicami, ujetimi v stavbno tkivo, ter s prosto severno vhodno stranico.

Značilnost Vrat sv. Petra s cerkvijo sv. Štefana nad njimi je označil v tlorisu kot vhodni stolp s tremi prehodi v ulico in glavnim, v delno prostem, čelnem zidu stolpa. Drugo je označil po ustaljenem redu in imenoval cerkev "*s. Stefano*" nad obokom vrat.

Tudi cerkev sv. Tomaža nad obokom istoimenskih vrat je označil s prostim čelnim zidom in vrati, podobno

kot cerkev "*s. Stefano*". Posebnost tlorisa Vrat sv. Tomaža je Fini nakazal s poudarjanjem čelnih vrat in odnosom do sosednje kapele, ki ju loči stavba, enako široka kot kapela, le za polovico izmaknjena pred čelno pročelje nekdanjih mestnih vrat.

Pretorska mestna vrata je Fini označil z novim imenom, po cerkvi Vseh svetih (*Ogni santi*), in z znaki za cerkev nad oboki mestnih vrat. Značilnost prikazanega tlorisa je Obzidna ulica za mestnimi vrati, ki se nadaljuje malo nižje, skozi stolp, nato za obzidjem proti nekdanjemu "Collegio dei nobili". Glavni vhod in izhod prehoda skozi portik na Brolo sta bila v centru pročelja. Fini je poudaril zoženost čelne fasade mestnih vrat in ujetost obeh vogalov v stavbne bloke.

V nadaljevanju Obzidne ulice na zahod je Fini označil Nova vrata s cerkvijo sv. Marjete nad oboki vrat. Simbolni načrt teh vrat kaže vhodni stolp s štirimi prehodi. Kot posebnost teh mestnih vrat je poudaril čelni zid z glavnim vhodom.

Fini je s posebno grafično in simbolno govorico na shematski mestni tloris v merilu memoriral večplastne podatke tako, da si je poleg lege in dimenzij označil bistvene in presežne informacije. V načrt v kodirani obliki je vrisal notranje obzidje, ki ga v mestnem načrtu spet zasledimo šele čez dvesto let, v franciscejskem katastru in katastru Luigija Strade iz leta 1819 (DAT, Strada). Takrat z zadnjimi preostalimi tremi mestnimi vrati.<sup>3</sup>

#### NALDINIJEV OPIS CERKVA NA OBOKIH MESTNIH VRAT IZ LETA 1700

Škof Pavel Naldini je leta 1700 v prvem poglavju druge knjige *Cerkveni krajepis ali opis mesta in škofije Justinopolis* opisal škofijske cerkve v Kopru. Za prostorski sistem popisa si je izbral dobro razporeditev dvanajstih mestnih vrat, ki so sovpadala s posebnim simbolnim številom, ki v krščanstvu predstavlja popolno skladnost med zemeljskim in nebesnim (štiri krat tri) (Darovec, 2001). Od tod tudi simbolika dvanajstih apostolov kot zavetnikov "nezavzetnih" vrat (dvanajst jeruzalemskih vrat). Naldini je posebej pomemben za raziskavo cerkva nad mestnimi vrati v Kopru, ker opozarja tudi na lego starega notranjega mestnega obzidja, ki je bilo v času beneškega zavzetja mesta, leta 1278, že pozabljeno, saj ga ne omenja niti eden od številnih objavljenih korespondenčnih arhivskih virov med koprskimi načelniki (podestá) in beneškim senatom. Prav tako ob tem osvetljuje poseben fenomen in zanimivost gradnje cerkva nad stara mestna vrata. Brez Naldinijevega jasnega opisa in popisa cerkva nad mestnimi vrati bi Finijeve oznake in Caprinovi opisi fenomena ostali zgolj hipoteza, saj tudi prevajalci Naldinijevega opisa

3 Ker obstaja prerisana kopija Finijevega originalnega načrta, je treba raziskovalno pozornost osredotočiti na original. Tega prepoznamo po popravkih risbe. Predvsem po popravljeni legi Stolnih vrat in ne dovolj zbrisanem načrtu severovzhodnega obzidja. Druge kopije Finijevega originala niso predmet te razprave.

niso verjeli, da so nekoč postavljali cerkve nad mestna vrata.<sup>4</sup> Gradnja cerkva na stare mestne stolpe je sicer načela staro obzidje in postala model za civilno prisvajanje obzidja z gradnjo na njem. Istočasno pa se je tako ohranil spomin na staro obzidje. To je bilo zavarovano pred osvajalci in se je fizično ohranilo, skrito v strukturi mesta – za generacije z dovolj visoko stopnjo zavesti, zanimanja in znanja, da bi svojo dediščino na novo opredelile kot tisto prednost za izgradnjo svoje prihodnosti, ki naj bi usmerjala nadaljnji razvoj in napredek.<sup>5</sup>

Naldinijevi zapisi dokazujejo zanesljivost Finijevega načrta in lego starega notranjega mestnega obzidja preko sedmih mestnih vrat s cerkvami nad njimi. Pomagajo nam razčistiti zmedo različnega poimenovanja istih vrat in poimenovanja različnih pojavov z enakim imenom, saj so v Kopru zaradi zgodovinske pozabe in zamegljenega izročila z istim imenom imenovali nekatera zunanja in notranja vrata obzidja, trg med njima, pristanišče-mandrač ob vratih in mestno četrto ob njih. Zmeda zaradi izgube zgodovinskega spomina se je lotila Naldinijevega in Polcenigovega obdobja, preko tega pa arhivskih in pisnih virov, nastalih na osnovi zamegljenega izročila (Darovec, 1999). Posebno pomembni so Naldinijevi opisi starih mestnih vrat, obzidja, starih konstrukcij in cerkva nad mestnimi vrati, še posebej arhitekturni prikaz fenomena, videza prostorov in ambientov ter opremljenosti cerkva.

Ker je Naldinijev zapis edini in najpomembnejši, primarni arhivski vir in ker priča tako o starem notranjem koprskem obzidju kot o cerkvah, zgrajenih nad njimi, povzemamo njegove najpomembnejše za osvetlitev raziskave z našim komentarjem (Darovec, 2001).

Na začetku druge knjige opravi Naldini pregled starejših zapisov o izvoru Kopra in njegovih cerkva ter na osnovi komparacije pisnih virov in škofu dosegljivih cerkvenih arhivov ovrednoti njihovo zanesljivost.<sup>6</sup>

O izvoru koprskih cerkva je zapisal: "Zakaj torej zavračati možnost, da bi po letu 200,<sup>7</sup> ki je bilo po zaslugi Božje previdnosti za kristjane tako ugodno, v Kopru ne zraslo več cerkva, resda ne velikih, po obliki skromnih oratorijev? Zdaj, ko smo torej ovrgli vsako senco spornih letnic, lahko lepo po vrsti preidemo k opisu drugih cer-

kvenih stavb v mestu. Štiridesetim cerkvam, ki obstajajo danes, se pridružuje šest samostanov ubožnih redov, redovniški priorat, dva samostana svetih devic, trije oratoriji, devet dvoran ter sedemindvajset laičnih bratovščin, dva špitala in *Monte di Pietá*. Sami presveti kraji, ki potrjujejo izjemno pobožnost Kopra. Utesnjenost samega otoka prav nič ne ovira te množičnosti, saj je krščanska vera, ki zna graditi po nebeških vzorih, spretna in načrtuje svoje stavbe tako rekoč v zraku, saj jih je, ko zmanjka prostora na tleh, sposobna postaviti tudi na ramena drugih stavb. Pa poglejmo, kako uspešno. Potem ko so nekaj pred letom 500 našega odrešenja Huni in Goti naše mesto, tako kot vso Istro, skoraj povsem uničili, je kmalu ponovno oživel in začelo graditi ugledna poslopja. Tudi dva oglejska patriarha, Marcellin leta 512 in Štefan okoli leta 520, sta tu našla varno zatočišče pred divjaškimi vdori Gotov, ki so se, srditi zagovorniki arianstva, okrutno izživljali nad Cerkvijo in njenimi prelati" (Darovec, 2001, 111).

V nadaljevanju je Naldinija prevzela spretnost gradnje cerkva na obzidju in razloži smisel in cilj take gradnje<sup>8</sup>: "Največja zasluga ljudstva pa ni bila toliko v gradnji zasebnih hiš kolikor v zidavi cerkva, teh zemeljskih dvorov čaščenega Gospoda. Dela se je lotilo s takšno sveto versko vnemo, da je vse več cerkva, potem ko se je mesto z izgradnjo novih četrti razširilo prav do morske obale (kar se je zgodilo okoli leta 528), začelo graditi kar na obokih starih, prvotnih mestnih vrat. Kakšno izobilje najčistejše pobožnosti, oskrbeti mestna vrata s toliko nezavzetimi okopi, kolikor je bilo cerkva, in izbrati za nepremagljive zavetnike teh vrat toliko svetnikov, kolikor je bilo slovitih patronov novih cerkva! In če so oboki vrat kot nekakšno nadomestilo za omejene površine že od prvih stoletij služili za podlago novih svetišč, se ne smemo čuditi, da se je do danes v mestu tako zelo povečalo število cerkva in nabožnih ustanov."

Naldini je izkoristil prostorsko razporeditev mestnih vrat obzidja, da je okrog njega zgradil svoj organizacijski in orientacijski sistem za opis cerkva<sup>9</sup>: "Dobra razmestitev mestnih vrat pa nam na široko ponuja priložnost, da v to poglavje strnemo in v njem opišemo vse

4 Npr. Darovec, 2001, 250. Prevod se pri opisu Izolskih mestnih vrat glasi: "Pri vhodnih vratih v trg, za katera smo povedali, da prek kamnitega mostu povezujejo otok s kopnim, stoji cerkev dobrotljivega priprošnika vernih ribičev, apostola sv. Andreja ..." Caprin pri omembi cerkva nad vrati v Izoli (citira Naldinija (Caprin, 1905, 172): "*sulla Porta conducente con un Ponte di pietra dall scoglio al continente s'alza la chiesa dell'Apostolo Sant Andrea* ...". Torej ne pri vhodnih vratih – temveč nad.

5 Dediščina je grajeno okolje generacij prednikov z neizmerno akumulacijo energije, sredstev, dela, narejenega z ljubeznijo in znanjem, materializiranim v razvojnih vrhuncih. Predstavlja nov potencialni vir, kot tisto prednost, ki prinaša razvojni presežek in izboljšavo ter napredek sodobnosti, dovolj vreden za zapuščino potomcem.

6 Ker je (Darovec, 2001, 107–111) pomemben vir za koprsko zgodovino, bi mesto s sodobno poglobljeno zgodovinsko raziskavo, ki bi dokazala neizpodbitno zanesljivost virov in ovrgla dvomljive dele s sistematičnim navzkrižnim pregledom sovpadanja podatkov, veliko pridobilo.

7 Naldinijeve datacije zgodnjih cerkva v Kopru so danes za umetnostnozgodovinsko stroko nesprejemljive.

8 Razlage in opredelitve so pomembne za ugotavljanje, kako so nekoč razumeli pojav povezave fortifikacije in sakralnega.

9 Naldinijev napreden opisni sistem, ki je temeljil na lociranju pojavov in opisu bistvenih lastnosti, je za sodobnike z drugačnim predznanjem le delno dosegljiv.

škofijske cerkve, zgrajene bodisi na obokih vrat, bodisi drugod po mestu, toliko bolj, ker nam že samo dejstvo, da je vrat dvanajstero, to pa je za Cerkev po pisanju poznavalcev pomembno število, in posvečene posebnosti tega števila nam zagotavljajo popoln uspeh" (Darovec, 2001, 112).

### **Povzetki Naldinijevega opisa cerkva nad mestnimi vrati**

Ker je vsakim od dvanajstih mestnih vrat pripadala tudi mestna četrt z imenom po pripadajočih vratih, so Naldiniju služila za opis pripadajoče skupine cerkva tudi mestna vrata brez cerkva zgoraj. V naši raziskavi je poudarek na odkrivanju in proučevanju mestnih obzidij, za katera ni znano, kod so potekala. S pomočjo raziskave posebnega arhitekturnega fenomena gradnje cerkva na fortifikacijskih objektih lahko zanesljivo določimo glavne točke lege obzidja in predpostavimo njegov potek med njimi. Predpostavljeni potek obzidja je vodilo in instrument za odkrivanje in varovanje dragocenih materialnih ostankov ter pojavov na terenu. Zato navajamo tudi tista mestna vrata brez cerkva na njihovih obokih, ki nam posredno razjasnjujejo lego vrat in obzidja.

#### **Izolska vrata**

Na območje Izolskih vrat sv. Tomaža je Naldini uvrstil sedem cerkva: cerkev sv. Sofije, cerkev sv. Device Vnebovzete - Rotunda, cerkev sv. Janeza Evangelista, cerkev sv. Marka, cerkev sv. Mihaela, cerkev sv. Janeza Krstnika in cerkev sv. Dionizija Areopagita.

O Izolskih vratih pravi: "Če vstopimo skozi (ta = Izolska) vrata, zagledamo pred seboj prvo med njimi, cerkev sv. Sofije, ki se dviga na dveh obokih in je ena najstarejših, zgrajenih v zaščito mesta. Stavba ni posebno prostorna, vendar je zgledno opremljena" (Darovec, 2001, 112).

#### **Bošadraška vrata**

Na območju Bošadraških vrat je opisal cerkev sv. Lovrenca in Donata nad vrati: "Nasproti mestnih vrat v Bošadragi, drugih po vrsti, se na obokih starih vrat dviga cerkev, posvečena sv. diakonu Lovrencu in škofu Donatu. Zdi se, da gre za eno samo cerkev, ki je razdeljena na dva dela oziroma za dve, ki sta zlit v eno: je bolj široka kot dolga, oltarja njenih zavetnikov pa stojita na koncu ladje drug ob drugem; ker njena višina ni povsod enaka, bi jo bilo potrebno primerno obnoviti. Zaradi

pobožnosti in duhovnih potreb ljudstva, ki je v tej četrti gosteje naseljeno, je v njej shranjeno Najsvetejše; za njegovo varnost sta zadolžena poseben duhovnik, čigar imenovanje je v pristojnosti stolnega dekana, in ključar Bošadraških vrat. Po starem običaju imajo namreč vsaka mestna vrata svojega ključarja in od tod tudi izraz 'ključar'" (Darovec, 2001, 114).

#### **Vrata sv. Petra**

Na območje Vrat sv. Petra je Naldini uvrstil dve cerkvi: cerkev sv. Štefana in cerkev sv. Božidarja ter opisal vrata: "Tretja vrata, imenovana Vrata sv. Petra, gledajo na vzhod in se ponašajo z dvema cerkvama. Prva je cerkev prvega mučenca sv. Štefana, zgrajena v starem slogu na obokih prvotnih vrat. Danes je polepšana s primernim stropom in novo oltarno sliko, ki predstavlja prvega svetega mučenca s častljivima škofoma Nazarijem in Avgustinom ob strani" (Darovec, 2001, 114).

#### **Vrata sv. Tomaža**

Na območje Vrat sv. Tomaža je Naldini umestil dve cerkvi: istoimensko cerkev sv. Tomaža in cerkev sv. Justa. O Vratih sv. Tomaža pravi: "Sledijo Vrata sv. Tomaža, ki na svojih starih obokih nosijo cerkev, zgrajeno v čast nesmrtnemu imenu tega apostola. Cerkev je zelo obiskana tako zaradi Najsvetejšega, ki ga v njej častijo, kot zaradi oratorija sv. Filipa Nerija, s katerim je povezana. Pohvali se lahko z mnogimi slikarji, med njimi tudi s slovitim Carpacciem. V spodnjih prostorih je v majhni kapeli shranjena čudodelna podoba križanega Odrešenika, o čigar Božji ljubezni, s katero je obilno obdaril predano ljudstvo, nemo pričajo po stenah obešene podobe" (Darovec, 2001, 114).<sup>10</sup>

#### **Pretorska vrata**

Na območju Pretorskih vrat omenja tri cerkve: cerkev Vseh svetih na Pretorskih vratih, cerkev sv. Jurija na Brolu, ki jo leta 1391 posvetil Janez Loredan, in cerkev sv. Jakoba.

O Pretorskih vratih pravi: "Cerkev ob Petrorijevih vratih, kot so jih imenovali po starem, oziroma Vratih vseh svetih [...] je zgrajena na obokih starih vrat. Včasih je imela tri oltarje, postavljene v tri enake niše, vse ob čelni steni, vendar ima danes le še enega, kar bolj ustreza tesnemu prostoru. Prvega novembra 1340 jo je

10 Nedaleč od Vrat sv. Tomaža je Naldini opisal cerkev Justa (Darovec, 2001, 115). Opis je zanimiv z arhitekturnega vidika, ker pojasnjuje, kako so leta 1700 razločevali stare oblike konstrukcij. "Načrt zanjo je bil nov, cerkev pa je zgrajena po starem, z mogočnim kamnitim obokom, ki ga podpirajo štirje močni stebri, med katerimi je več niš, z okni, ki se dvigajo v višino in polnijo prostor z bleščečo svetlobo, in z enim samim oltarjem, ki je s svojimi poslikavami in marmorjem enakovreden mnogim drugim. Na plošči, postavljeni na notranji strani vrat, beremo zapis o njeni slovesni posvetitvi: *Paulus Naldini, /Episcopus Iustinopolitanus, /Templum hoc, /S. Iusto Mart. Erectum, /Die XVII. Maij, Festo SS. Trinitatis, /Consecravit, /An. M. DC. XCIII.*"

Marko Semitecolo posvetil, njena bratovščina pa jo je vse do danes kar najbolj lepšala" (Darovec, 2001, 115).

### **Vrata Busterla**

Na območje vrat Busterla je uvrstil tri cerkve (Darovec, 2001, 116). Ker ne poznamo natančne lokacije vrat in vseh cerkva, nam Naldini z opisom skupine cerkva posredno pomaga razvozlati uganko. V vratih Busterla so naslednje cerkve: cerkev sv. Vida in Modesta, cerkev sv. Marije Nove (leta 1488 je dobila bratovščina novo cerkev pod pogojem, da opusti staro dvorano) in cerkev sv. Antona Opata (zgrajena 1375. leta, posvečena 1385. leta).

Za območje Busterlskih vrat pravi: "Enako število cerkva štejejo Busterlska vrata. Tu je cerkev svetih mučencev Vida in Modesta, znana po javni procesiji na dan rojstva svojih častitljivih zavetnikov. Druga je cerkev sv. Marije Nove pod srečnim zavetništvom predstavitve blažene Device v templju. Cerkev je sicer nova po imenu, stavba pa je stara dve stoletji, kot pričajo dokumenti škofa Valaressa, ki je leta 1488 prisilil bratovščino, da se je odpovedala bogoslužju v svoji dvorani, ker je medtem že dobila novo in dostojno cerkev. Krasijo jo trije oltarji, plemenita družina Vittorijevih pa ima nad njo svoj stari patronat, ki izhaja iz bogatega beneficija. Na njeno zadnjo stran se naslanja stavba liceja, ki ga je pred kratkim mesto postavilo v svoje dobro in v splošno korist vse cvetoče istrske mladine, ki vanj prihaja tudi iz najbolj oddaljenih krajev in se izobražuje v humanističnih študijih in svobodnih umetnostih. V ta namen je najelo izkušene učitelje in učene predavatelje, ki jim izplačuje primerne letne plače, za številne gojence pa so vse doslej zaslužno skrbeli redovniki somaski. Nazadnje je tu še cerkev sv. Antona Opata. Leta 1375 jo je na svoje stroške zgradil Clarello, po rodu iz Trevisa, stanujoč v Kopru, potem ko ga je globoka gorečnost tega svetnika navdihnila z globoko pobožnostjo. Da bi lahko tekmoval v vztrajnosti z večnim plamenom njenega patrona, jo je 15. oktobra istega leta širokogrudno obdaril z nepreklicno podaritvijo svojih hiš, pri čemer je zase in za svoje naslednike zadržal pravico, da škofu predlagajo kaplana, temu pa naložil natančno obveznost, da z resda pičlo, zato pa častno letno dajatvijo prizna obe vzdrževalnini, škofovsko in kapiteljsko. Ko se je pred nekaj leti cerkvi vdrla streha, ji je družina Petronijevih, ena najuglednejših v mestu, povrnila njeno prvotno dostojno podobo. Ob njeni slovesni posvetitvi 21. novembra leta 1385 je za pastoralno delo v njej skrbel Ludvik Morosini" (Darovec, 2001, 116–117).

### **Nova vrata**

Na območje Novih vrat je uvrstil tri cerkve: cerkev sv. Marjete, cerkev sv. Mateja in cerkev sv. Aleksandra. O njih piše: "Druga podobna skupina treh cerkva stoji

na področju Novih vrat, sedmih po vrsti. V prvi cerkvi, ki je bila že v prvih stoletjih zgrajena na obokih vrat, častijo predvsem neprekosljivo stanovitnost častiljive device in mučenke sv. Marjete; v zadnjem času jo je povečal in okrasil doktor Elij Belgramoni, ki s svojimi plemenitimi nasledniki uživa nad njo patronat, ki izhaja iz njej primerne beneficija" (Darovec, 2001, 117).

### **Kopenska vrata**

Na območju Kopenskih vrat omenja dve cerkvi: cerkev sv. Petra in Pavla in cerkev sv. Bassa (Darovec, 2001, 118). Opis Kopenskih vrat je pomemben zaradi posrednega opisa notranjih vrat mestnega obzidja ob cerkvi sv. Petra in Pavla: "Ob vratih, imenovanih Kopenska, ker prek dolgega kamnitega mostu odpirajo pot na kopno (edino pot, ki po suhem povezuje mesto s kopnim), stojita dve cerkvi, skoraj skupaj na istem trgu, čeprav na zunaj precej ločeni druga od druge. Bolj oddaljena nosi častljivo ime dveh prvakov krščanskega sveta, Petra in Pavla. Po svoji velikosti, še bolj pa po svojih prihodkih, je skromna, če ne štejemo uvidevne dobrotelosti sosedov, ki so v tem predelu, ob mestnem sejmišču, številnejši in jo tako širijo kot izboljšujejo.

Bližja je poimenovana po sv. Bassu, škofu iz Nice v Provansi, ki je v obrambi svete vere svojo brezmadežno sveto stolo prepojil s škrlatom svoje lastne krvi. Njena notranjost je široka in dolga kot moški špital sv. Nazarija, o katerem bomo spregovorili v nadaljevanju. Vendar uživa posebno pravico do Najsvetejšega za tolažbo obnemoglim siromakom in do krstilnice za potrebe zapuščenih otrok. V posvečeni kapelici nad krstilnico častijo čudežno podobo Križanega, vsak petek v marcu pa je v njej svečana daritev svete maše za zbrano pobožno množico. Ob njeni obnovi, [...], so pobožnemu Petru Pavlu Zarottiju, ki je zanj najbolj zaslužen, poveljeli napis, ki smo ga prepisali natančno tako, kot je vklesan v marmorju: "*Hanc Divi Bassi AEdem, /In ampliore, elegantioreque; formam redactam; /Et hujus sacri Hospitij /Supellectilem instauratam, /Charitatemq. in Pauperes adhibitam, /Petrus Paulus Zarottus /Proc: hujus loci /Deo dicavit M. D. XCIII.*"

### **Velika vrata**

Na območju Velikih vrat našteje dve cerkvi: cerkev sv. Klemna in cerkev sv. Apolinarija (v kateri je ljudstvo častilo sv. Krištofa) (Darovec, 2001, 119).

"Tudi Velika vrata niso brez svojih cerkva, ki, vsaj kar zadeva njihovo lego, od drugih ne morejo biti manj pomembne. Na začetku ceste, kjer se končuje širok trg, se dviga cerkev svetega očeta in mučenca *Klemna*, ki jo je ljudstvo v svoji goreči vdanosti olepšalo s čaščeno reliefno podobo svetega kardinala Karla Boromejskega, cveta in okrasa vseh škofov. Miza glavnega oltarja iz lepega in izbranega marmorja ne bi mogla biti lepše za-



snovana, vendar nestrpno čaka na dokončno dodelavo, ki bo krona celotnega dela. Že prej jo je krasil dragoceni tabernakelj Najsvetejšega, zaradi česar ji je Basegio di Basegio leta 1422 milostno dodelil redne prihodke."<sup>11</sup>

### **Vrata Brazzol**

Na območje Brazzolskih vrat je umestil dve cerkvi: cerkev sv. Urha (Zavetnik cerkve je nebeški zdravnik po grško Eskulap, Grki so tako imenovali egipčanskega arhitekta in zdravnika Imhotepa. Prva posvetitev cerkve leta 1221, druga 1329) in cerkev sv. Lenarta (Zavetnik cerkve je nebeški zdravnik Valentin) (Darovec, 2001, 120).

Območje Brazzolskih vrat so pred drugo svetovno vojno in kmalu po njej z novogradnjo korenito spremenili, zato je o teh vratih najmanj znanega. Tako je Naldinijev zapis poleg starih kart edina opora za natančnejše razvozlanje nekdanje podobe tega mestnega predela: "Brazzolova vrata, deseta po vrsti, imajo dve cerkvi, posvečeni svetima mučencema Urhu in Lenartu. Druga je dokaj nepomembna, saj je majhna, siromašna in ji vsega primanjkuje, čeprav je danes, ko ima vsaj en oltar, nekoliko lepša. Dopolnjuje jo prva, ki je ugledna, primerno velika in visoka. Bila je dvakrat slovesno posvečena, saj so jo najprej porušili, sto let kasneje pa ponovno zgradili. Starejšo je 13. aprila 1221 posvetil blaženi Absalom, kasnejšo pa 21. oktobra 1329 Tomaž Contarini, kar jasno priča o stari in nepretrgani predanosti mesta svetemu mučencu Urhu, ki so ga v vseh časih častili kot nebeškega Eskulapa, ki je znal čudežno pomiriti pekoči žar vročic. K večji pobožnosti navaja tudi drugi sveti mučenec, Valentin, prav tako nebeški zdravnik, ki ga častijo v tej cerkvi in kateremu se priporočajo za zaščito pred padavico oziroma božjastjo. Božja ljubezen, vedno radodarna s svojimi darovi, ju je v tolažbo ljudstvu na tem mestu združila; ker pa je bila cerkev po porušenju ponovno zgrajena, jo je bilo treba, oskrunjeno, ponovno tudi posvetiti, da bi bilo siromašnim in obnovenim zmerom na voljo varno in dostojno zatočišče."

### **Vrata sv. Martina oziroma Pristaniška vrata**

Na območju Morskih vrat naštevava dve cerkvi: cerkev sv. Nikolaja in cerkev Sv. trojice: "V bližini vrat, nekdanj

imenovanih Vrata sv. Martina, danes pa Pristaniška vrata (ker vodijo na obalo proti odprtemu morju, kjer plovila najpogosteje pristajajo), častijo v istoimenski cerkvi sv. Nikolaja iz Barija, škofa v Miri. Cerkev je primerno velika in pravilnih oblik, zanjo pa povsem dostojno skrbi in jo krasi bratovščina mornarjev, ki goji posebno čaščenje svojega svetega patrona. Med številnimi slikami, ki so v velikih okvirjih razvrščene po njenih stenah in predstavljajo svetnikova slovita dejanja, izstopa delo slavnega Carpaccia v izjemno živih barvah. Če se mimo cerkve po levi napotimo proti stolnici, pridemo do cerkve, imenovane Sveta Trojica, en sam Bog. Po zgradbi in legi je ta Božja hiša sicer skromna, po starosti in čaščenju pa presega vse druge" (Darovec, 2001, 120–121).

### **Zubenaška vrata oziroma Musellska vrata**

Na območju Zubenaških vrat omenja Naldini dve cerkvi: Staro cerkev sv. Nikolaja ("kot se danes, leta 1700, imenuje cerkev tik ob vratih") in cerkev sv. Katarine Aleksandrijske (ki je bila še leta 1700 v dvorišču Pretorske palače – in je bila pred preimenovanjem posvečena sv. Silvestru) (Darovec, 2001, 121–122).

Opis Zubenaških vrat nakaže težavo z različnimi poimenovanji v tej četrti in istočasno pojasni staro rabo obeh imen ter težave, nastale v arhivskih virih, ki se nanašajo ta dva pojma. Musella so nekoč imenovali severozahodni del obale, od Finijevega pomola za galeje do trdnjave Belveder. Zubenaga je bila označba za mestna vrata in območje mestne četrti ob njih. Območje zubenaške četrti je znano, medtem ko za opredelitev lege samih vrat ni dovolj zanesljivih opor, saj so to lahko vrata severnega obzidja ob sv. Nikolaju ali vrata nad današnjo Trubarjevo ulico.

"Zadnja vrata po vrsti so Zubenaška oziroma Musellska vrata, zadnji cerkvi pa stara cerkev sv. Nikolaja (kot se danes imenuje cerkev tik ob vratih) in cerkev sv. Katarine Aleksandrijske na skrajnem robu vrat. Ko se je bratovščina mornarjev na samem začetku s krepitvijo na morju utrdila tudi na kopnem, je zgradila to cerkev v čast svojemu svetemu patronu Nikolaju, vendar na kraju, ki je bil za mornarje odročen (daleč od pristanišča, njihovega prijaznega zatočišča), zato je v bližini pristanišča postavila še eno, in sicer ob že omenjenih

11 Drugi del opisa (Darovec, 2001, 119) je pomemben zaradi opredelitve cerkvenih stavb v prostoru, njihove problematike in načina takratnega vrednotenja opreme: "Če zavijemo na levo, odkrijemo drugo cerkev, posvečeno svetemu ravenškemu škofu in mučencu Apolinariju, v kateri pa razen ob dnevu nedolžnih otrok ne slavijo večjih praznikov. Morda jo je ljudstvo prav zato poimenovalo po sv. Krištofu. V nekaterih cerkvah po Italiji imajo pobožno navado, da se po končanih slovesnostih ob svetem rojstnem dnevu našega Odrešenika svečano spominjajo razburljivega in dolgega bega blažene Device iz Nazareta v Egipt, kamor je po Božjem ukazu rešila svojega Jezuščka, ga obvarovala pred divjanjem brezbožnega Heroda, ki je, z namenom, da njeno dete ubije, izvedel strahovit pokol na tisoče nedolžnih otrok. Ta praznik so poimenovali "Krištoforija", kar zveni skoraj kot "a Christum ferendo". Morda je bila na začetku taka tudi slovesnost, ki jo danes obhajamo v cerkvi sv. Apolinarija na dan nedolžnih otrok in ji zaradi Marijinega nošenja Kristusa v nekoliko popačeni obliki pravijo cerkev sv. Krištofa. Toliko bolj, ker tega svetnika v sami cerkvi razen na božični dan ne slavijo, ali pa redko kdaj, čeprav na sliki na obnovljenem oltarju kraljuje njegova sveta podoba, ki jo je verjetno kak nepoučen vernik postavil tja iz gole preproščine."

vratih. Poimenovali so jo nova cerkev sv. Nikolaja, prvo pa stara cerkev sv. Nikolaja. Ta je zelo stara, oh, in koliko bolje bi bilo zanjo poskrbljeno, če bi bila ostala edina! Lepšo usodo je imela cerkev sv. Katarine, ki so jo z zaprtjem javne ceste vključili v dvorišče Pretorske palače, ob kateri stoji, sodišče pa jo je za tem izbralo za svojo posvečeno stanovsko kapelo. S spremenjenimi okoliščinami se je verjetno spremenilo tudi njeno ime; prej je bila poimenovana po papežu sv. Silvestru, sedaj pa po devici sv. Katarini. Po svetem običaju, ki ga pobožno gojijo beneški sodniki, se ti nikoli ne odpravijo v sodno dvorano, ne da bi se prej udeležili svete maše. In ker so v to cerkev zahajali mestni načelniki, z njimi pa advokati in drugi dvorjani, da so se duhovno pripravili na predpisane sodne postopke, so po njihovem obiskovanju in pobožnostih cerkev sv. Silvestra poimenovali po sv. Katarini, zavetnici učiteljev in zagovornici odvetnikov."

Naldinijev opis dokazuje, da notranjih mestnih vrat, ki so po Finijevem mestnem načrtu stala s cerkvico v Kidričevi ulici, v njegovem času ne poznajo več niti najkompetentnejši strokovnjaki za cerkve, kot je nedvomno škof. Cerkev in mestna vrata so izginila iz izročila.

#### CAPRIN LETA 1905 O CERKVAH NAD MESTNIMI VRATI

Caprin (1905, 172) pomembno prispeva k temi cerkva na obokih mestnih vrat, saj Naldinijev spisek

cerkva v Kopru, Izoli in Piranu razširi na vso Istro in zanje pridobi nove arhivske vire. Poleg koprskih šestih cerkva in izolskih dveh cerkva, torej skupno osmih, ki jih je predstavil Naldini, Caprin v Istri najde še štiri cerkve nad oboki mestnih vrat. Skupno gre torej za dvanajst takih cerkva. Finijevih cerkva nad mestnimi vrati v današnji Kidričevi ulici ne upoštevata, verjetno zaradi pomanjkljive tehnične izobrazbe, brez katere ni mogoče ustrezno vsebinsko prebrati načrta.

Caprin nam o cerkvah nad mestnimi vrati v Istri posreduje naslednje izročilo in svoje ugotovitve (Caprin, 1905, 172)<sup>12</sup>: "V istrskih mestih so se v preteklosti nad vrati dvigovale male kapele, v katerih so vsako nedeljsko dopoldne prebivalci mestnih četrti praznovali cerkveni obred (mašo). Nad Velikimi vrati Labina je stala cerkev San Fior,<sup>13</sup> nad glavnimi vrati Novigrada je na treh lokih stala cerkev svetega Odrešenika.<sup>14</sup> Na Morskih vratih v Izoli je na loku stala cerkev sv. Bartolomeja; na Kopenskih vratih pa cerkev sv. Andreja (Prva vrata so bila porušena leta 1818, druga leta 1797)".

Caprinov vir za cerkvici nad mestnimi vrati v Izoli je škof Pavel Naldini, ki piše: "Cerkev, posvečena svetemu apostolu Bartolomeju, se dviguje nad obokom, ki je mogoče bil nekoč del antičnih Kopenskih vrat, izpostavljenih morju [...]; nad vrati, ki so s kamnitim mostom vodila od čeri do kopnega, se dviguje cerkev sv. apostola Andreja".

12 Povzetki Caprinovega zapisa o kapelah nad mestnimi vrati v Istri se v italijanščini glasijo (Caprin, 1905, 172):

*"In altre citta o castelli dell'Istria, allora, e piu tardi, si essero sulle porte piccole cappelle, in cui tutte le domeniche, di prima mattina, un sacerdote celebrava la messa per la gente del contado. Sulla porta Maggiore di Albona - stava quella di San Fiore; sulla porta principale di Cittanova a tre archi o ricovri, quella di San Salvatore.*

*Il vescovo Giacomo Filippo Tommasini, stimando le muraglie di Cittanova del XIV secolo, dice "che allora usavasi sovra le porte della citta fabbricar le chiese con oratori per assicurarsi con li divini aiuti dalle sorprese", soggiunge poi che San Salvatore, sopra le porte, aveva la sua fraterna.*

*Sulla porta a mare d' Isola quella di San Bartolomeo, e sulla porta di terra quella di Sant'Andrea (La prima venne atterrata nel 1818, la seconda nel 1797). Il vescovo Paolo Naldini, nella Corografia ecclesiastica o sia descrizione delle citta e diocesi di Giustinopoli ecc. (Venezia 1700), scrive: "la chiesa dedicata al santo Apostolo Bartolomeo grandeggia sovra d'un Arco, che forse fu l'antica porta della Terra, esposta al Mare...; sulla Porta conducente con un Ponte di pietra dallo scoglio al continente s'alza la chiesa dell'Apostolo Sant'Andrea. Il 7 di ottobre del 1400 il vescovo Giovanni Loredan consacrò la chiesetta di Sant'Andrea sovrapposta alla porta di Terra d'Isola.)*

*Pirano, sulla porta Campo, aveva l'oratorio di San Giacomo e sulla porta Marzana, corre tradizione che vi fosse la cappella dedicata a Sant' Ermacora.*

*Capodistria si presentava con sei chiesette piantate sugli archi delle sue porte.*

*Capodistria aveva dodici porte, sei a torrione, cioe: Pusterla, della Muda o del Ponte, Maggiore, Brazzuolo, San Martino o del Porto e Zubenaga; le altre sei sorreggevano con la volta dell'androne una chiesetta e cioe: porta Isolana: Santa Sofia; porta Busserdaga poi Busedraga: Santi Lorenzo e Donato; porta San Pietro: San Stefano; porta San Tomaso: So/z Tomaso; porta Pretorio: Ognissanti e porta Nuova: Santa Margherita.*

*Alcune porte vennero talvolta otturate, poi riaperte al movimento; nel secolo scorso si chiamavano porte certe roture della muraglia, raccomandate a publico passaggio e si denominavano: Porta della Fontana, del Bersaglio, dei Sali, del Torchio e della Fornasa.*

*Le piccole chiese erette sulle porte vennero piu volte restaurate e anco ricostruite di pianta; non erano tutte dell' VIII o IX secolo, alcune anzi di epoca assai piu tarda. Il vescovo Marco Semitecolo consacro il 1° novembre 1340 la chiesa di Ognissanti, murata sulla porta Pretorio di Capodistria."*

13 Glavni mestni vhod v stari Labin se imenuje Velika vrata ali *Porta San Fior*. Leta 1587 so bila obnovljena v baročnem slogu. Na vratih sta bila vzdana grba občine in mestnega načelnika Francesca Grimanija ter lev sv. Marka. Vrata so naslonjena na nekdanjo pretorsko palačo z zaporom iz leta 1555. Skozi vrata prispemo na spodnji trg.

14 (Caprin, 1905, 172) Škof Giacomo Filippo Tommasini, ocenjujoč obzidje Novigrada iz XIV. stoletja, je zapisal "da je bilo nekoč v navadi nad vrata mest zgraditi cerkve z molilnico, da bi se zavarovali z božansko pomočjo pred presenečenji" in nato pristavil: "sveti Odrešenik (*San Salvatore*) je imel nad vrati svojo bratovščino".

Kot dodatni dokaz za to, da je cerkva dejansko stala nad mestnimi vrati Izole, je Caprin uporabil zapis o njeni posvetitvi (Caprin, 1905, 172), ki se glasi: "Sedmega oktobra leta 1400 je škof Giovanni Loredan posvetil cerkvico sv. Andreja postavljeno na Kopenska vrata Izole".

Caprin je avtor delitve dvanajstih koprskih mestnih vrat na šest vrat s cerkvicami, postavljenimi na oboke, in šest z vhodnimi stolpi. Poglobljena raziskava kaže, da je eno cerkvico nad vrati izpustil, torej je imelo stolpe le pet vrat od dvanajstih. Caprinov opis so povzeli vsi, ki so obdelovali koprsko obzidje za njim (Smole, 1957; Bernik, 1968; Žitko, 1989; Guček, 2000). Caprin je skupno število mestnih vrat, imena in cerkve nad vrati povzel po Naldiniju, za mestna vrata v stolpih pa ni podal vira. Tako Naldini kot Caprin sta obdelavo koprskih mestnih vrat idealizirala, ker sta poljubno združevala vrata starega notranjega obzidja in novejšega zunanjega obzidja ter različne vire.

Cilj naša raziskave so cerkvice nad mestnimi vrati. Ker je Caprin izhodiščni vir raziskave, ga v nadaljevanju podajamo kot citat v prevedeni obliki: "Koper je imel dvanajst vrat. Šest v vhodnih stolpih (vrata Pusterla, vrata Muda, Velika vrata, Brazzuolska vrata, vrata sv. Martina in vrata Zubenaga); drugih šest je podpiralo obok podhoda,<sup>15</sup> na katerem so stale cerkvice: na Izolskih vratih je stala cerkva sv. Sofije - *Santa Sofia*; na Bošadraških vratih cerkev sv. Lovrenca in Donata - *Santi Lorenzo e Donato*; na Vratih sv. Petra cerkev sv. Štefana - *San Stefano*; na Vratih sv. Tomaža istoimenska cerkev: sv. Tomaža - *San Tomaso*; na Pretorskih vratih cerkev Vseh svetih - *Ognissanti* in na Novih vratih cerkev sv. Marjete - *Santa Margherita*.

Nekatera vrata so včasih zaprli in jih kasneje znova odprli mobilnosti - gibanju. V 18. stoletju so imenovali "vrata" nekatere preboje obzidja, prirejene javnemu prehodu, npr.: Vrata fontane, Vrata tarč, Solna vrata, Vrata torklje in Vrata peči.

Male cerkve, zgrajene na vratih, so bile večkrat restavrirane in tudi rekonstruirane iz samega izhodišča (tj. iz načrta); niso bile vse iz 8. in 9. stoletja, nekatere so pravzaprav iz precej kasnejšega obdobja. Škof Marko Semitecolo je 1. nov. 1340 posvetil cerkev Vseh svetih, sezidano nad Pretorskimi vrati v Kopru.<sup>16</sup>

Caprinovo delo je pri proučevanju kapel-cerkva nad

mestnimi vrati ključnega pomena, čeprav jih je obravnaval le v opombi, kot posebno zanimivost. S tem je izpostavil pomemben in enkratni pojav istrskih mest. Brez njegovega opozorila ne bi uspeli razvozlati Finijevih simbolov arhitekturne tipologije in Naldinijev opis pojava bi ostal spregledan. Caprin je spodbudil našo radovednost in tako vplival na poglobljeno raziskovanje enkratnega pojava kapel nad mestnimi vrati v Istri.

## METODA

Raziskovalne okoliščine proučevanja pojava cerkva nad starimi mestnimi vrati so že zaradi starosti, pozabe, skritosti v mnogih plasteh predelav ter skromnih in nasprotujočih si arhivskih virov izjemno zahtevne. Pri delu na terenu je nastopila vrsta skoraj nepremagljivih težav: prva je onemogočena dostopnost v prostore, kjer bi lahko na osnovi meritev in izdelave posnetkov rekonstruirali model zadnje materialno ohranjene cerkve nad mestnimi vrati. S tem modelom bi lahko razrešili verigo raziskovalnih neznank na mestih, kjer je pojav že tako močno zabrisan in degradiran, da ga lahko ohranimo pred pozabo le s posebno sofisticiranimi raziskovalnimi prijemi. Druga težava je poseben birokratski odnos uradno zadolženih institucij za prostor, informacije in dediščino do raziskovalcev, ki se odraža tako v skrivanju podatkov kot v izogibanju vsakemu večjemu naporu. Po ugotovitvi, da je za razumevanje, kako so nekoč izgledala mestna vrata s cerkvami zgoraj in rekonstrukcijo tega pojava ključna raziskava (meritev, izdelava posnetka, študij in rekonstrukcija) Poljskih vrat v Piranu, smo se poskušali dogovoriti za možnost proučevanja omenjenega objekta.

V preteklosti je redko prihajalo do težav z dostopom do objektov zaradi obojestranske koristi. Ena od izjem je stanovanje, v katerem je bila nekoč cerkva sv. Jakoba (Trubarjeva ulica št. 10), ki je od leta 1980 nedostopno za ogled in raziskave.<sup>17</sup>

Lastnika ni pritegnila mestna zgodovina, niti stavbni razvoj objekta na Trubarjevi 10, zaradi česar si ga znotraj ni bilo mogoče ogledati in ga izmeriti. Nasprotno pa so sosedje sodelovali pri odkrivanju preteklosti, s tem ko so nam prijazno razkazali prostore in omogočili meritev le-teh. Onemogočen dostop v prostore nekdanje cerkvice nad Poljskimi vrati je zahteval

15 V originalu *androna*. Androna je v Kopru poseben arhitekturno-urbanistični element, podhod na mali poljavni trg, ki je služil kot vhod v več objektov. Na zakritem delu trga, zastrtem pred pogledi z ulice, je imel kamnite klopi za druženje in klepet. Latiski slovar (Mir, 2003) označi *androne*, *andron-óis*; kot "*vestibulum*" (*vestibolo*; *ingresso*; *inizio*), *andron-óis*; *corridoio*, *passaggio*.

16 Prenova cerkva je pomenila v Kopru zaradi zgodnjega uvajanja krščanstva v mesto pred davnimi časi, proces nenehnega ustvarjanja, izgradnje, prenavljanja, opuščanja in ponovne oživitve sakralnih stavb. Nekatere cerkvene stavbe so redno vzdrževali in v izboljšavi le-teh tekmovali z drugimi četrtmi. Če cerkvenih stavb niso redno popravljali, so le-te občasno zahtevale temeljitejšo prenovo ali so jim po Naldiniju celo odvzeli posvetitev. Ko so tako cerkev ponovno vzpostavili, so jo tudi na novo posvetili. Število prebivalcev se je po kugi v 16. stoletju zmanjšalo iz prvotnih 10.000 le na 3.300, zato so mnoge cerkve ostale opuščene in so se kmalu spremenile v ruševine. Ko je število prebivalstva spet naraslo, so opuščene cerkve znova popravili. Zato so bile nekatere lahko večkrat posvečene.

17 Z ogledom prostorov nekdanje kapele in izdelavo modela cerkve nad mestnimi vrati bi dobili povsem drugačno izhodiščno gradivo za nadgradnjo in kakovost rezultatov raziskave.

specifično metodo arhitekturnih raziskav, ki se je osnovnemu pojavu približevala posredno, naokoli (kot neke vrste kalup, kjer fizični okvir odslikava z votlino virtualno obliko bodoče vsebine). Posredno približevanje vsebini je zahtevno, naporno in zamudno.

Zato so bile natančne arhitekturne meritve opravljene le tam, kjer je to bilo mogoče, model pa je bil izdelan na podlagi razpoložljivih delov. Okrnjen izhodiščni raziskovalni model zmanjšuje zanesljivost iskanja celotne raziskovalne verige.<sup>18</sup> Zato so omejeni tudi rezultati raziskave; opravljene eksaktne tehnične metode so bile deloma nadomeščene s tehniko opazovanja, skiciranja, fotografskega dokumentiranja, pri uporabi kombinirane historične in arhitekturne deskriptivne metode.<sup>19</sup>

Vendar je tudi metoda delnih meritev dala odlične rezultate, saj je z neizpodbitnimi tehničnimi dokazi razkrila, da so v strukturi obalnih mest, v prikriti obliki, dobro ohranjeni najpomembnejši in najvrednejši elementi stavbarske ter mestne zgodovine in razvoja. Uporaba teh potencialov je izjemno slabo izkoriščena za uveljavitev konkurenčnih prednosti skupnosti, ki z njimi razpolaga. Trije osnovni razlogi, zakaj se ti viri pri nas tako slabo izrabljajo, so:

- nerazpoznavanje pomembnih vrednot zaradi neustreznega in nerazvitega vrednostnega sistema povzroči, da posamezniki in skupnost ne zaznajo pomembnega dela družbenega bogastva;

- pomanjkanje idej in znanja o tem, kako materialno in nematerialno dediščino preteklosti uporabiti za presežni razvoj, povzroči podcenjevanje pomembnega segmenta virov družbenega bogastva;

- prevladujoča družbena paradigma "enostavnega" potrošništva izloča in onemogoča konkurenčne kvalitativne vzorce delovanja, da lahko vzdržuje svoje lastne kvantitativne oblike delovanja.

## REZULTATI

Rezultati raziskav z opazovanjem, študijem dosegljivih arhivskih in pisnih virov ter z arhitekturnimi meritvami na sedmih lokacijah nekdanjih mestnih vrat v Kopru in Poljskih vrat v Piranu potrjujejo, da je s skrbno interdisciplinarno metodo ter arheološkimi in arhitekturnimi konservatorskimi raziskavami s sondiranjem mogoče pridobiti relevantne podatke za rekonstrukcijo (v veliki meri že pozabljenega in skoraj izgubljenega) pojava. S tem podpirajo hipotezo, da so naši predniki v

predelavah prostora zaradi spoštovanja svojih prednikov ohranili vse zdravo in vredno, in sicer za izgradnjo strukture zidov v svojem obdobju. Iz tega razloga je s sofisticiranimi raziskavami mogoče razkriti tudi tisto, kar na splošno velja za izgubljeno. Odkrivanje tovrstnih elementov pa je ključnega pomena za osvetlitev pomembnega dela mestne zgodovine Kopra in Pirana.

V nadaljevanju navajamo ugotovitve (nova dejstva in spoznanja), do katerih smo prišli v svoji raziskavi.

### CERKEV SV. JAKOBA NAD POLJSKIMI VRATI V PIRANU (CAPELLA DI S. GIACOMO SOPRA PORTA CAMPO)

Poljska vrata (*porta Campo*) se nahajajo v starem piranskem obzidju (Brglez, 2005, 55–60), o katerem vemo le to, da je bilo zgrajeno že v 7. stoletju.<sup>20</sup> Po beneški zasedbi Pirana leta 1283 se tudi staro jedro obzidja ni več korenito spreminjalo. V začetku zato, ker so Benečani v zgodnjih obdobjih zasedbe istrskim mestom preprečevali in onemogočali možnost upora, kasneje, ko so Istrani postali "zvesti" republiki, v renesansi, pa so pri posodabljanju fortifikacije dejansko utrjevali obzidja le v sili, z najmanjšimi vložki. Tako so v renesansi na občutljivih delih obzidja utrdili vznožja le s poševnimi eskarpami iz odstranjenih ali znižanih stolpov ter le najbolj izpostavljene strateške dele obzidja odebelili tako, da so pred čelno stran dodali nov ščitni zid in eskarpo. V obdobju ognjenega orožja (renesansa) so pričeli v mestu nižati stolpe do obzidja in jih polniti z nasutji, medtem ko so stolpe obzidja kopenske zapore pustili in jim pozidali zadnjo stran pritličja ter jo napolnili z nasutjem. Po opustitvi pasivne obrambe mest v 19. stoletju so na staro obzidje le prizidali stavbe ter v njem odprli okna in vrata. Postopno je zdravo in trdno obzidje iz najstarejših obdobjih postalo vgrajeno med hiše (kjer je še vedno skrito ter dobro ohranjeno v strukturi mesta) in obzidano na najrazličnejše načine (popis 114 pozidanih in nepozidanih parcel, 16/17. stoletje, ob nekdanjem piranskem mestnem obzidju, Mihelič, 1990, 11–23).

Prav tako je potrebna velika previdnost pri datiranju na osnovi spominskih plošč, saj te označujejo le datum prilagoditve starega obzidja za novo orožje. Med stolpom kopenskih (Rašporskih) vrat in stolpom Batifredo je datirana prenova starega obzidja iz leta 1470. To letnico v vseh sodobnih virih o piranskem obzidju pripisujejo času njegovega nastanka. Dokaz, da je obzidje starejše od renesančne predelave leta 1470, najdemo na obeh

18 V Kopru iskanja izgubljene oblike sedmih mestnih vrat s cerkvami zgoraj in neznanega poteka obzidja.

19 V arhitekturi so historične in deskriptivne metode le pomožne splošne metode za razumevanje in sredstvo komuniciranja, saj so v odnosu do tehničnega načrta v podobnem razmerju kot pojmovno do stvarnega.

20 Istrska mesta so bila večinoma utrjena že v predantičnem času, vendar si utrjenosti ne smemo predstavljati v obliki antičnih in srednjeveških obzidij, temveč v obliki gradišč oziroma za Istro značilnih kaštelirjev. Pri raziskavah najstarejših ostankov obalnih mest stroka nima dovolj podpore, da bi se bolj poglobljeno, sistematično in interdisciplinarno lotila pomena zgodovinskih najdb iz preteklosti kot potencialov bodočega razvoja.

krilih obzidja, kjer se nove prezidave in dozidave zanesljivo ločijo od starega obzidja. Rašporski del obzidja je star, le z nekaj novimi renesančnimi dodatki: protitopovsko eskarpo, delnim dvigom obzidja ob stolpu in predelavo strelnic za ognjeno orožje. Obzidje med stolpoma sv. Nikolaja in Batifredom pa ima količinsko več renesančnih prezidav kot "Rašporski" del obzidja, saj je odebeljeno s postavitvijo novega zida in eskarpe pred staro obzidje (staro debelino obzidja zanesljivo dokazuje strelnica Batifreda, zaprta z novim obzidnim plaščem in milimetrsko špranjo).

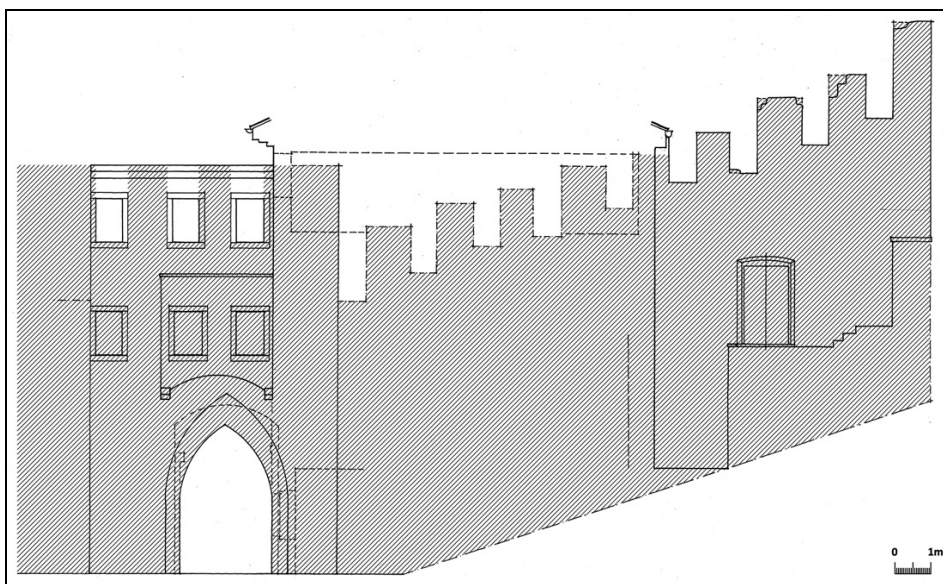
Tudi obzidje okrog Poljskih vrat uvrščajo v 13. stoletje, vendar je precej starejše, saj je obstajalo že davno pred beneško osvojitvi Pirana 1283. leta.

V najzgodnejšem obdobju so bila Poljska vrata iz obzidja izpostavljen vhodni stolp z izlivnim pomolom (ki je še vedno ohranjen v kasneje predelani obliki), nad zunanjim vhodom in dvokrilnimi masivnimi vrati, katerih kamniti tečaji so še ohranjeni. Tudi krona stolpa je imela cine, nad njimi pa streho, ki so jo po potrebi odvrgli.<sup>21</sup>

Dimenzije stolpa Poljskih vrat so bile skoraj enake kot dimenzije stolpa sv. Nikolaja. Iz obzidja segajoči

(nekoč izpostavljeni) del stolpa na levem boku mestnih vrat danes zapolnjuje prizidek arkadnega hodnika Piranskih galerij ter njegov podaljšek do čelne strani stolpa in prostor pod njim. Notranja stena arkadnega hodnika je staro obzidje. Med tem prizidkom in nekdanjo loggio ter pred mestnimi vrati je na Caprinovem načrtu Pirana še ulica pred obzidjem za obvladovanje napadalcev, ki so jo v renesansi imenovali pomerij.<sup>22</sup>

Na desni strani Poljskih vrat se stolp nadaljuje v prostor hiše na Trubarjevi 8, kjer ustvarja izbočen vogal, medtem ko se po notranji steni do podstrešja poševno dviga staro obzidje, ki se v vidni obliki nadaljuje na dvorišču te hiše in na drugi strmi ulici, ki pelje do stolnice. Nadobzidni del stolpa je višji od vrha obzidja za razliko med naklonom, ki ga ustvarja obzidje in vodoravno linijo od prvega vidnega zoba do stolpa. Notranje obzidje stolpa je v vhodni steni hiše na Trubarjevi 10, nad portikom, portik Poljskih vrat pa pod njenim balkonom in po celotni širini hiše. Stanovanjska hiša nad obokom Poljskih vrat je bila nekoč cerkev sv. Jakoba, urejena v starem mestnem stolpu. Tako drugi trije zidovi (skupaj z obzidnim) tvorijo star stolp. Nad mestnimi vrati na dveh kamnitih konzolah še stoji izlivni



**Sl. 2: Rekonstrukcija nekdanjega vhodnega stolpa in bočnega obzidja Poljskih vrat v Piranu. V nadstropju stolpa je bila cerkva-oratorij sv. Jakoba. Zazidan "skrivni" vhod v steni portika - pusterla, ki je nekoč vodil v gornja nadstropja stolpa, dokazuje, da so cerkvico zgradili v zadnjem obdobju delovanja utrdbe (avtor: D. Likar, računalniška obdelava: D. Kenda).**

**Fig. 2: Reconstruction of the former entrance tower and the side wall with the Field Gate in Piran. There used to be a small church - oratory of St. Jacob on the top floor of the tower. The "secret" entrance in the portico - pusterla, which used to lead to the upper floors of the tower, proves that the church was constructed during the last active stage of the fortification (author: D. Likar, design: D. Kenda).**

21 Na sliki Vettora Carpaccia iz leta 1519: Madona z otrokom in svetniki, ohranjeni po reprodukcijski risbi Giulia de Franceschija, sta v poenostavljeni obliki prikazana dva taka stolpa s streho.

22 Pomerij je bil prazen prostor oziroma neobdelan pas ob utrjenih mestih, ki ga niso smeli zazidati (Alberti, 2007, 149).

pomol, ki je bil v kasnejšem obdobju predelan iz kamnitega v opečnega: v času, ko so v njem naredili dve okni za osvetlitev stanovanja (Alberti, 2007, 149).

Staro obzidje ob Poljskih vratih vidimo danes na Trubarjevi ulici, ob poti k stolnici s petimi cinami, od katerih sta dva zoba izravnana, drugi trije pa se strmo dvigujejo proti stolnici. Vidna krona starega obzidja ni vzdrževana in je v propadajočem stanju.

Piransko obzidje je simbol mesta, pomembno je za razvoj in njegovo zgodovino. Staro obzidje ob Poljskih vratih je bistveno za mesto vsaj iz naslednjih dveh razlogov:

1. Pod krono obzidja so ohranjeni edini ostanki lesenega obrambnega hodnika v brunčnicah in opornih kamnitih ploščatih konzolah, po katerih je mogoče rekonstruirati, kako je izgledala lesena konstrukcija hodnika na obzidju pred uvedbo kamnitih konzol.<sup>23</sup> Stare lesene obrambne hodnike so v kasnejšem obdobju zaradi pomanjkanja lesa v obalnih mestih na izpostavljenih predelih nadomestili obstojnejši zidani hodniki.

2. Staro obzidje ob Poljskih vratih je bistveno za spoznavanje obzidja ob nekdanjem mandraču in zaradi svoje prehodne oblike iz ravnine v poševni breg, ki je prečno branila prehod strmine med mestom in ploščadjo stolnice.

Prehodno obliko obzidja je definiral oglat prehodni stolp s Poljskimi mestnimi vrati in zobčastimi sklepi v kroni, ki je zapiral Tartinijev trg proti mestu in varoval vznožje piranske stolnice; poleg vhoda je varoval bočni strani obzidij do dveh sosednjih stolpov. Naslednji stolp v smeri proti stolnici je danes skrit v škarpi visoke terase ob vznožju stolnice, medtem ko je drugi bočni stolp, v smeri proti morju, skrit v vogalu beneškega municipija.<sup>24</sup>

Leta 1307 so Benečani postavili municipalni sedež izven mestnega obzidja tako, da so stavbo naslonili na vogal obzidja in stolp, ki je znotraj mesta varoval mandrač. Na trgu za ulico, odmaknjeno od Poljskih mestnih vrat, so postavili tudi mestno loggio, prostor od stolpa do obzidja so pozidali in na njem postavili arkadni hodnik, ki ga lahko jasno vidimo iz perorisbe Giulia de Francescija in Pettenerove fotografije stare občinske hiše pred njeno predelavo leta 1877 (Bernik, 1968, 162–163). Staro obzidje se nahaja v zadnji steni občinske hiše.

Vhod v nekdanjo cerkev, kapelo sv. Jakoba (*San Giacomo*) na notranji vzhodni strani portika mestnih vrat, je v celoti ohranjen v originalni srednjeveški obliki z značilnim mediteranskim stopniščem, ograjo in balkonom, imenovanim baladur. Stopnišče je nekoč služilo kot vhod v stolp, medtem ko je bil balkonski del verjetno dodan pri predelavi prostorov stolpa nad obokom mestnih vrat v cerkev. Zato je tudi v oboku portika zgrajen neke vrste razširjen lok za dodatno oporo obokanega stropa. V zahodni steni portika so vidna višje nad tlemi zazidana vrata pusterle,<sup>25</sup> ki so pred predelavo stolpa v cerkev vodila v višja nadstropja. Strukture in oblike portika so starejše od gotskih vrat. Kamniti ležaji vrat pričajo o spremembi naklona tal portika. Notranjost stavbe nekdanjega stolpa nam ni poznana, ker lastnik ne dovoli ogleda. Iz razgovora z njim sklepamo, da je v prostorih ohranjena niša izlivnega pomola, v kateri sta dve okenški odprtini. Nišo izlivnice za smolo imenuje "čudna gradnja".

Kljub temu, da nam notranjost nekdanjega mestnega stolpa, v katerem so kasneje zgradili kapelo, ni poznana, so raziskave zidov pročelij, portika, stopnišča z balkonom in sosednjih zgradb podale dovolj zanesljive izmere elementov za jasno rekonstrukcijo prvotnega obzidja z vhodnim stolpom, mestnimi vrati in cerkvijo sv. Jakoba nad obokom Poljskih vrat. Po ogledu notranjosti nekdanje cerkvice bo mogoče dokončno potrditi ali ovreči domnevo, ki jo nakazujejo indici, da so za postavljanje cerkev nad mestna vrata izkoristili večje mestne vhodne stolpe in v njih zgolj preuredili prostor z manjšimi predelavami dostopov in stropov, tlakov ter sten, v katerih so poglobili oltarne niše.

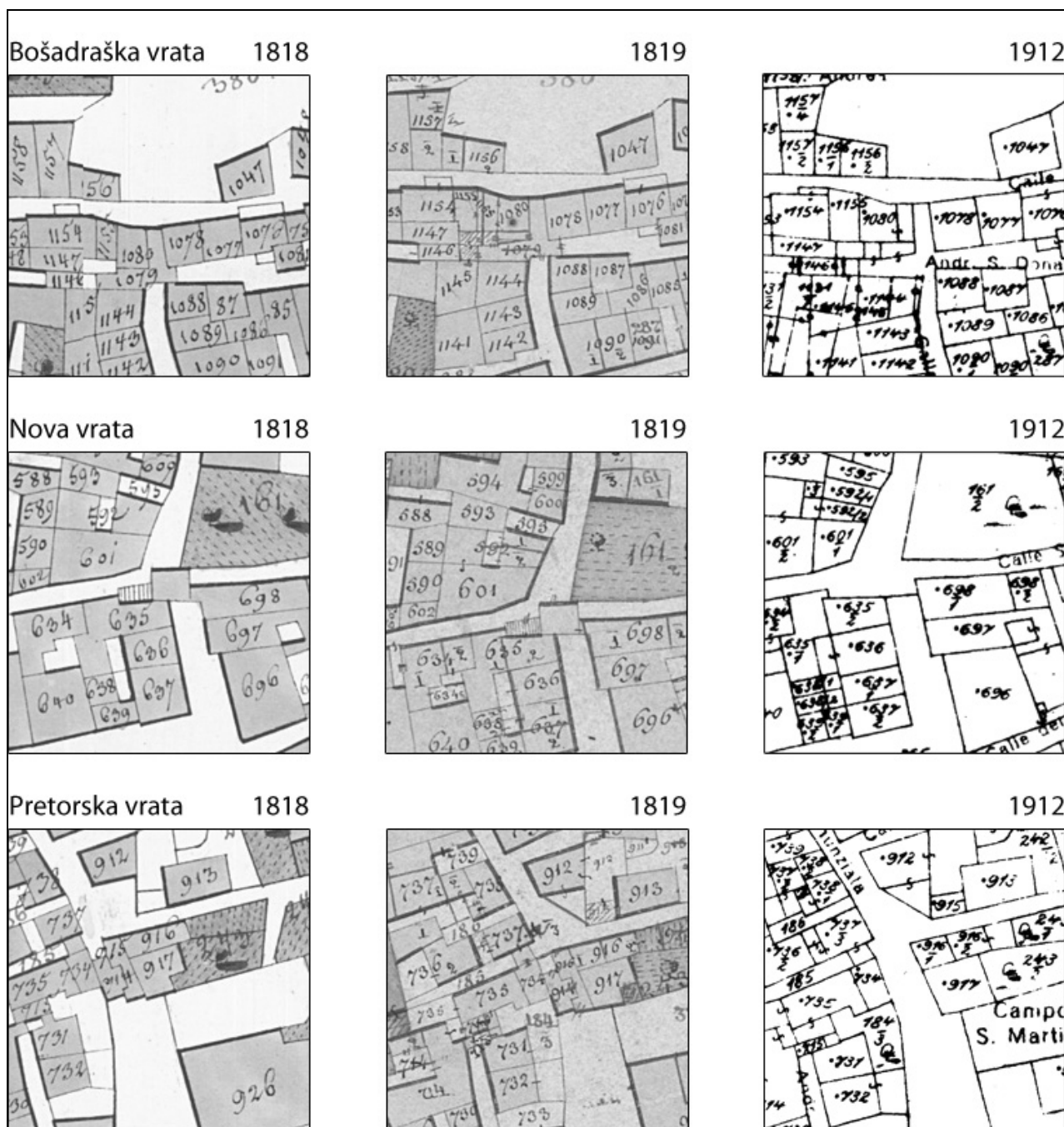
Tako predelan ambient so opremili s stenskimi poslikavami in slikami, stropnimi poslikavami ali kasetiranim stropom, oltarnimi slikami, ozkimi nišami, prilagojenimi oltarji, spodnji del stene pa so opremili z leseno lamberijo (lesena obloga sten) ter klopami.

V Kopru so po obliki Poljskim vratom povsem podobna Nova vrata s cerkvico sv. Marjete nad njimi, z razliko stopnišča, ki je v Kopru na zahodu vzporedno z obzidjem, medtem ko je piransko na severu in pravokotno na obzidje. Stari načrti Kopra, na katerih so kapele nad mestnimi vrati in ohranjeni ostanki teh vrat, dokazujejo enak arhitekturni princip gradnje cerkva na mestna vrata kot v Piranu.

23 Ta krona obzidja kaže, kakšen je bil lesen, konzolni, obešen obrambni hodnik na obzidju ob Poti v Fieso, nekoč imenovani *Strada dei ponti*, ki ima tako spretno zapolnjene brunčnice in zbrisan oporni sistem konzolne konstrukcije, da ga bo mogoče rekonstruirati le na osnovi izjemno sofisticiranega obojestranskega posnetka kamnite strukture obzidja.

24 Vidnega v Caprinovi karti Pirana z obzidjem (Caprin, 1905, 124).

25 *Busterela* je leksem, nastal iz besede *pusterla* ali *postierla* in označuje stranska vrata, tesna vhodna vratca na obrambni obhodni hodnik v fortifikacijah, skrita v zidovih obzidja. Ime izvira iz pozne latinščine – *posterula* kot derivat izraza *posterus* (zadaj) oziroma lociran zadaj, na skritem mestu. V srednjeveških mestnih obzidjih so obstajale številne *pusterle*, stranska vrata za vstop v mesto. Zasnovane so bile za razbremenjevanje glavnih vrat. Na Caprinovi upodobitvi piranskega obzidja sta označeni dve *pusterli*: vratca ob severnem stolpu in stranska vratca ob stolpu sv. Nikolaja. V Kopru so *pusterla* stranska vrata Mude. Arhivski viri o popravilu obzidja v letu 1399 omenjajo obnovo *pusterle* vrat sv. Tomaža (Caprin, 1905, 101): *rimettere a nuovo la pusterla di porta San Tomá*.



Sl. 3: Na franciscejskem katastru Kopra iz leta 1818 in načrtu mesta Luigija Strade iz leta 1819 so obstajala v obliki portikov kot prehodi skozi nize hiš še tri stara mestna vrata. Kataster mesta leta 1912 nad ulicami, kjer so nekoč stale kapele nad oboki mestnih vrat nima več označenih objektov. Ostanki arhitekturnih konstrukcij s spominskimi znamenji nekdanjih cerkvic Pretorskih, Bošadraških in Novih vrat so vidni še danes (DAT, FK; DAT, Strada; ZVKDP, KK).

Fig. 3: According to the Franciscan Cadastre of Koper from 1818 and the city plan of Luigi Strada from 1819, three of the city gates still existed in the form of porticos as crossings through strings of houses. In the cadastre from 1912, the street sites of chapels over city gates are no longer marked. The remains of architectural constructions with memorial marks of former churches in Praetor, Bošadraga, and New Gate remain discernible to this day (DAT, FK; DAT, Strada; ZVKDP, KK).

**MESTNA VRATA S CERKVICAMI NAD NJIMI V KOPRU**

Na katastru Kopra iz leta 1818 (DAT, FK) in katastru Luigija Strade iz leta 1819 (DAT, Strada) so še vedno vrisana tri od sedmih mestnih vrat s cerkvicami nad njimi – s Finijevega načrta. Kataster Kopra iz leta 1912 (ZVKDP, KK) nima več označenih teh treh notranjih mestnih vrat. To pomeni, da so vsaj do leta 1819 obstajala cela mestna vrata tudi v realnosti, ki pa so jih podrli med letoma 1819–1912. Sledove Novih, Pretorskih in Bošadraških vrat, prikazanih na obeh katastrih, lahko opazujemo še danes v zasnovi prostora in ostankov stavbnih členov v sosednjih hišah.

**NOVA VRATA S CERKVICO SV. MARJETE NAD NJIMI**

Nova vrata s cerkvico sv. Marjete prvič zasledimo leta 1619 na Finijevega načrta mesta (ASV, 1), nato po 81 letih v Naldinijevem opisu (Darovec, 2001, 117). Cerkev sv. Marjete je bila po Naldinijevem mnenju zgrajena že v prvih stoletjih na obokih starih mestnih vrat. Nekaj pred letom 1700 jo je povečal in okrasil doktor Elj Belgramoni, mecen, ki je imel nad njo patronat. Zadnjič jo zasledimo kot portik nad ulico v obeh katastrih iz 19. stoletja (1818 in 1819). Na katastru iz leta 1912 (ZVKDP, KK) je njen portik porušen. Nova vrata so mestna vrata starega notranjega mestnega ob-

zidja, ki so imela, kot vsa druga, na zunanjem obzidju svoj par mestnih vrat. Vrata v paru z Novimi vrati na zunanjem obzidju so se imenovala Busterla. Busterla je v Kopru tudi stara mestna četrt ob istoimenskih vratih. Finijeva karta in Naldinijev opis sta primarna vira za vse kasnejše omembe. Več uporabnega za arhitekturno rekonstrukcijo na osnovi arhivskih virov ne zveemo. Kljub temu je mogoče Nova vrata v veliki meri rekonstruirati na osnovi opazovanja in meritev skromnih ostankov ter indicev na terenu in katastrov iz 19. stoletja.

Nova vrata so stala nad križiščem Ulice talcev, Sabinijeve in Dimnikarske ulice. V zgodnejšem obdobju so bila ta vrata izoblikovana kot vhodni stolp notranjega mestnega obzidja. Stolp s prehodom je stal nad strmim klancem in je bil na notranji strani zgradbe naslonjen na zgornjo polico mestne prelomnice. Na zunanji strani je izstopal iz linije obzidja in segal do dna prelomnice. Samo obzidje so graditelji spretno postavili na mejo mestne prelomnice, s čimer so na najučinkovitejši možni način izkoristili naravno izoblikovanost tal nekdanjega otoka. Po izgraditvi novega zunanjega obzidja so nekdanje obzidje postopno izkoristili za del zadnje stene hiš, ki so jih zgradili pred obzidjem. Kdaj so nadstropja vhodnih stolpov starega obzidja spremenili v cerkvice nad mestnimi vrati, ni mogoče zanesljivo ugotoviti. Tloris Novih mestnih vrat s sakralnim objektom nad njimi je lepo viden na obeh katastrih iz leta 1818 in



**Sl. 4:** Mesto, kjer so na ploščadi in spodnjem delu vrtnega zidu čez današnjo Ulico talcev stala stara mestna vrata, imenovana Nova vrata (foto: D. Likar).

**Fig. 4:** A platform and the lower part of the garden wall across what is now the Ulica talcev street represent the site of the old city gate called the New Gate (photo: D. Likar).



1819. Bil je pravokoten, znotraj urejen v nadstropju nekdanjega vhodnega stolpa s stopniščem na podaljšku jugozahodne stranice. Stopnišče, prikazano na obeh katastrih, je nekdanj služilo dostopu na stolp in je bilo z bokom prislonjeno na obzidje. Vodilo je v nekdanjo cerkev, postavljeno v stolp nad podhodom.<sup>26</sup>

Prostor, na katerem je stalo nekdanje stopnišče, so domačini še pred nekaj desetletji imenovali "škaline". Približno četrtnina nekdanjega vhodnega stolpa je ležala na ploščadi, dvignjeni nad klanec, ki je danes ograjena s kamnitimi stebrički in kovano ograjo. Severozahodni vogal stavbe se je približeval izboklemu vogalu med hišo na Dimnikarski ulici št. 27 in hišo na Ulici talcev št. 10. Od tega vogala je severna stranica potekala do vrtnega zida hiše na Sabinijevi ulici št. 1, na drugi strani klanca Ulice talcev. Vzhodna stranica stolpa je še ohranjena v spodnjem delu vrtnega zida, medtem ko je vrhnji del z odstranitvijo oboka na novo izravnal z zidom drugačne strukture. Vzhodna stranica stolpa se je v ravni črti vrtnega zida nadaljevala nad Sabinijevo ulico z lokom in pred pročeljem hiše na Sabinijevi ulici št. 2, tako da je med prostorom, vzporednim hiši, in pročeljem nastal značilen opornik (lepo viden na katastru). Južna stranica je potekala v projekciji linije zidu hiše na Ulici talcev št. 12: čez ulični klanec do hiše na drugi strani. Nekdanji vhodni stolp je imel v pritličju portika kamnit obokan strop. Sam vhod v stara mestna vrata je stal na zahodni strani čelnega pročelja, blizu še danes ohranjene škarpe klanca Ulice talcev, ki je nekoč nosila drugi del oboka portika.

Kljub temu, da Nova vrata kažejo na terenu najmanj indicev, jih je najenostavneje arheološko raziskati. Večina ostankov stolpa leži na javnem prostoru, pod ulico in ploščadjo Ulice talcev. Če jih ni uničil kakšen novodobni poseg, lahko na območju Novih vrat pričakujemo najboljše raziskovalne rezultate med zadnjimi tremi lokacijami obstoja mestnih vrat.

#### **BOŠEDRAŠKA VRATA S SV. LOVRENCEM IN DONATOM (PORTA BUSSERDAGA POI BUSEDRAGA: SANTI LORENZO E DONATO)**

Bošadraška vrata so označena že na najstarejšem mestnem načrtu iz leta 1619 (ASV, SM, b. 223, 1).

Nekdanji trg ob Bošadraških vratih je po tem načrtu imel dvojje mestnih vrat. Ena so bila v zunanjem obzidju, druga pa nasproti tem, na notranji strani trga. Nad njihovim obokom je stala cerkvica. Naldini pravi: "Nasproti mestnih vrat v Bošadragi [...] se na obokih starih vrat dviga cerkev, posvečena sv diakonu Lovrencu

in škofu Donatu. Zdi se, da gre za eno samo cerkev, ki je razdeljena na dva dela, oziroma za dve, ki sta zlit v eno: je bolj široka kot dolga, oltarja njenih zavetnikov pa stojita na koncu ladje drug ob drugem." Ker njena višina ni povsod enaka, je Naldini predlagal primerno obnovo. Škof pojasni, da je v cerkvici shranjeno Najsvetejše. Za njegovo varnost pa sta bila zadolžena poseben duhovnik in ključar<sup>27</sup> Bošadraških vrat (Darovec, 2001, 114).

Na franciscejskem katastru iz leta 1818 in katastru Luigija Strade iz leta 1819 mestna vrata še stojijo, medtem ko jih na katastru iz leta 1912 ni več (DAT, FK; DAT, Strada; ZVKDP, KK).

V spomin na porušeno cerkvico so postavili tri obeležja: ob severni steni nekdanjega oboka so zgradili memorialni oltar in vanj vzdali originalni marmornat



**Sl. 5: Ostanki Bošadraških vrat (foto: D. Likar).  
Fig. 5: The remains of the Bošadraga Gate (photo: D. Likar).**

26 Ostanke dela bočnega obzidja in del stene stolpa mestnih vrat so pred kratkim odstranili in na novo pozidali kot nadomestno gradnjo hiše na Ulici talcev št. 12. Del obzidja so odstranili že nekoč pri širjenju ozkega obzidnega stopnišča za ustrežnejši dostop v cerkev v času izgradnje cerkve.

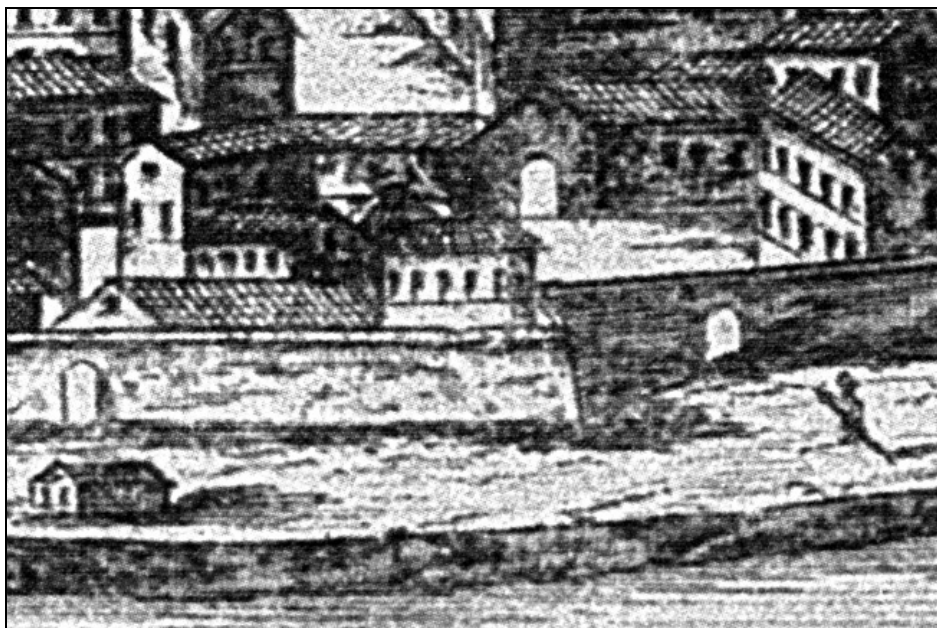
27 Naldini pojasni pomen ključarja leta 1700. Po starem običaju imajo namreč vsaka mestna vrata svojega ključarja.

okvir stare oltarne slike, nad streho južne stene nekdanjega oboka so postavili malo kovinsko zvonico z vzvodom za zvonjenje in mali zvon, v vzhodni steni so izoblikovali slepi okvir okna in v njem naslikali nekdanjo cerkev ter v strešni venec naslikali spominski napis.<sup>28</sup> Pred leti se je del napisa še lahko prebral "Vi mostrera come e stato [...] – vam pokaže, kako je bilo". V spomin na nekdanjo cerkev so na celotni južni steni pustili tudi opornik, na katerem je stala peta oboka.

Pred nedavnim so podrli južno steno mestnih vrat z opornikom in hišo, ki je oprla streho na zid. Pobrli so tudi zvonico. Oltarno spominsko sliko na platnu so že pred nekaj desetletji izrezali. Padavine so načele omet oltarja in izbrisale poslikavo v slepem okvirju. Spominski napis je postal še bolj nečitljiv.<sup>29</sup>

Na osnovi vidnih ostankov na terenu, katastrov iz 19. stoletja in Naldinijevega opisa lahko objekt zanesljivo rekonstruiramo. Katastra nam kažeta v tlorisu prostor, ki ga je pokrival obok in talne gabaritne linije<sup>30</sup> opor. Ohranjena zidana opora za obok nam kaže višino oboka, njegovo smer in princip ter način, kako je bil le-ta zgrajen. Na vrhu opore je stala peta kamnitega oboka, ki

je premostil Bošadraško ulico do Bazoviške ulice. Prav tak, vendar krajši obok, je premostil ulico med hišo z Ulice ob vodnjaku št. 2 in nekdanjo hišo na mestu Bazoviške ulice št. 35. Glavni obok je prečno premostil zaključek ulice od hiše z Ulice pri vodnjaku št. 2 do zida pred hišo na Pekarniški ulici št. 10. Potekal je od zaključka ulice v podaljšku stavbne linije obeh hiš, kjer je bilo čelno pročelje mestnih vrat, do zaključka opornika v Bošadraški ulici. Glavni obok je slonel na obokih Bošadraške ulice, ki sta služila kot oporna loka. Višino tal cerkvice sta določala vrh opornika in konstrukcija oboka, višino cerkvenega prostora pa čelni venec pročelja, izenačeno s sosednjima objektoma. Zaradi naklona ulice in podane višine čelnega venca je cerkev imela dve višini stropa, s katerima so ulovili višine južnega pročelja in vhoda v portik (o tem Darovec, 2001, 114). Na osnovi lege spominskih znamenj lahko sklepamo, da sta oltarja stala na zahodni steni, kar spet ustreza Naldinijevemu opisu, kjer je navedeno, da je ladja širša kot daljša. Vhod in stopnišče sta bila na vzhodu v vogalu in steni ob današnjem oltarju.<sup>31</sup> Čelna fasada mestnih vrat je bila pomaknjena poševno v zid,



**Sl. 6: Edina ohranjena upodobitev Pretorskih mestnih vrat na dveh variantah koprskega mestnega prospekta iz 18. stoletja (izsek prospekta) (Bernik, 1968, 21).**

**Fig. 6: The only surviving depiction of Praetor City Gate in two versions of the Koper city brochure from the 18<sup>th</sup> century (excerpt from the brochure) (Bernik, 1968, 21).**

28 Napis ni več čitljiv.

29 Pred leti so pretlakovali ulico z novimi kamnitimi ploščami, urejali novo kanalizacijo in zgradili novo hišo čez ulico, nasproti opornika. Ob tem niso izkoristili možnosti, da bi raziskali, kako so izgledala stara mestna vrata.

30 Zunanja črta obrisa konstrukcije opor, projicirana na tla.

31 Hipotezo o stopnišču bo treba preveriti z raziskavami.

kar je še vidno v smeri pročelja sosednje hiše v Pekar-  
niški ulici.

### PRETORSKA VRATA S CERKVICO VSEH SVETIH (PORTA PRETORIO: OGNISSANTI)

Tudi tretja stara mestna vrata na notranjem koprskem  
obzidju z vidnimi ostanki konstrukcij prvič zasledimo na  
Finijevevemu načrtu iz leta 1619 (ASV, SM, b. 223, 1), nato  
v Naldinijevem (Darovec, 2001) opisu iz leta 1700 in  
kasneje še v obeh katastrih iz 19. stoletja. Nekaj let  
zatem so odstranili obok starih mestnih vrat, strop cerkve  
in obe steni portika z vratnimi odprtinami.

Od vseh mestnih vrat s cerkvami nad njimi se je  
ohranila le podoba glavnega pročelja Pretorskih vrat, na  
dveh različicah upodobitve mestnega prospekta Kopra iz  
18. stoletja. Čeprav sta celotni upodobitvi mesta ideal-  
izirani in nezanosljivi, so Pretorska mestna vrata takrat  
še stala tako, da jih je avtor narisal po spominu v  
poenostavljeni obliki. Risba prospekta kaže dvoje mest-  
nih vrat, na notranji in zunanji stranici nekdanjega trga  
Vseh svetih, današnjega Kosovelovega trga (na notra-  
njem in zunanjem obzidju). Vrata na zunanjem obzidju  
so prikazana kot stranska mestna vrata, podobna malim  
Mudinim vratom. Notranja vrata, stoječa nasproti zuna-  
njih, na notranjem obzidju imajo na risbi dva specifična  
arhitekturna elementa: vratno odprtino s polkrožnim  
lokom v središču pročelja in trikotno čelo mestnih vrat.

Naldini je namenil Pretorskim vratom kratek, a po-  
memben zapis. Priča o tem, da cerkvena, zgrajena na  
starih obokanih vratih, pove njihovo staro opuščeno ime  
"Petrorijeva vrata" in pokaže, kako so leta 1700 dvoje  
mestnih vrat (na zunanjem in notranjem obzidju) ime-  
novali kar z istim imenom (Darovec, 2001, 115). Poleg  
tega pove, kako so izgledali oltarji v preteklosti, kakšni  
so bili v njegovem obdobju in ob katero steno so bili  
postavljeni.

Naldini zapiše: "Cerkve ob Petrorijevih vratih, kot so  
jih imenovali po starem, oziroma Vratih vseh svetih, kot  
jih ljudsko imenujejo danes, ...". Nadaljevanje zapisa je  
pomembno, ker dokazuje, da so v Naldinijevem času  
notranja in zunanja mestna vrata imenovali enako:  
"Prva, prav tako imenovana po vseh svetih, je zgrajena  
na obokih starih vrat. Včasih je imela tri oltarje, po-  
stavljene v tri enake niše, vse ob čelni steni, vendar ima  
danes le še enega, kar bolj ustreza tesnemu prostoru" ...  
"Prvega novembra 1340 jo je Marko Semitecolo po-  
svetil, njena bratovščina pa jo je vse do danes kar  
najbolj lepšala" (Darovec, 2001, 115).

Ostanki konstrukcij Pretorskih vrat so na terenu (od  
vseh treh omenjenih vrat) najboljše ohranjeni. Na za-  
hodni steni je spominsko znamenje na nekdanjo cerkev.  
Ob znamenjih opuščene cerkve po mestu so enkrat  
letno organizirali spominsko procesijo z obhodom vseh  
znamenj. Na skrajnih točkah vzhodne stene sta ohr-

njena poševna opornika, ki jasno določata arhitekturno  
višino nekdanjega portika in vrsto konstrukcije nad njim.  
Čeprav so po letu 1819 odstranili dele opornikov na  
nasprotni strani nekdanjega portika, ker so po rušitvi  
ovirali promet, je rekonstrukcija oboka jasna. Nad opor-  
niki so slonele pete plitvih lokov, nad njimi pa osrednji  
obok. Obe bočni steni nekdanjih vrat sta v pretežni meri  
ohranjeni, razen porušenega jugozahodnega vogala. V  
pročelju sten so številni konzolni nastanki, ki pa jih ni  
mogoče zanesljivo določiti, ker so ometani. Višino cer-  
kvene ladje nad obokom lahko določimo po kamnitih  
ostankih v severozahodnem vogalu ob Obzidni ulici.  
Strukturo, konstrukcijo in mere ukrivljenosti obokanega  
stropa nekdanjega potika Pretorskih vrat si lahko ogle-  
damo na piranskih Poljskih vratih (pač pa je pri koprskih  
mestnih vratih osrednji obok slonel na lokih, pri pi-  
ranskih vratih pa ravno obratno, ker so kasneje dodan  
obok balkona naslonili na starejši obok).

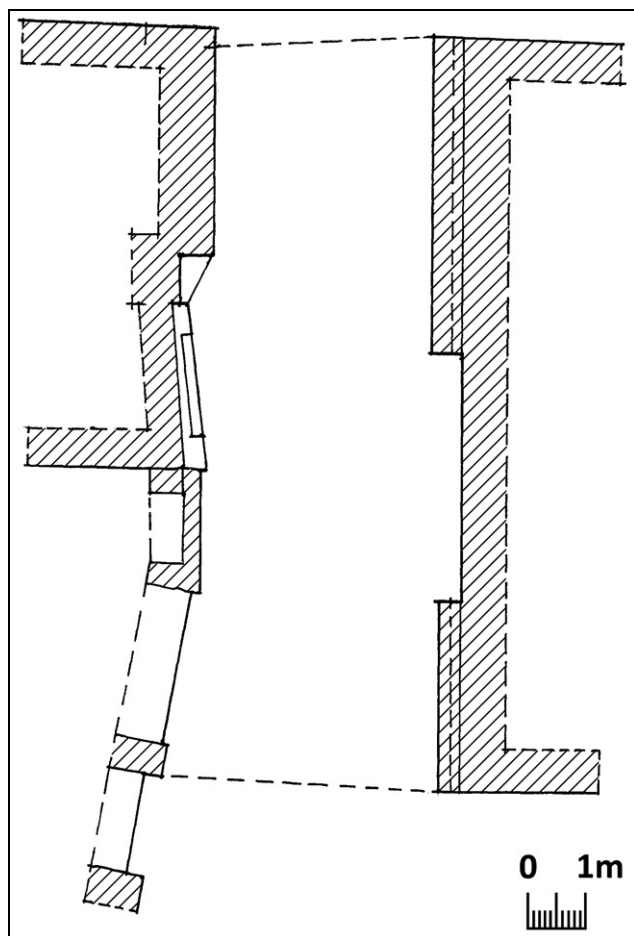


**Sl. 7: Pogled na nekdanja Pretorska vrata (foto: D. Likar).**

**Sl. 7: A view of the former Praetor Gate (photo: D. Likar).**

Večjih gradbenih posegov v originalno strukturo na javnih površinah na Pretorskih vratih v novejšem času ni bilo, zato so le-ta še vedno dovolj ohranjena, da bi ob kvalitetni interdisciplinarni raziskavi dobili dovolj podatkov za kakovostno rekonstrukcijo – vsaj v obliki računalniškega modela.

O opremljenosti cerkva na mestnih vratih razen Naldinijevih opisov in edine najdbe oltarne freske v kapeli sv.



**Sl. 8:** Arhitekturni posnetek obstoječih ostankov nekdanjih Pretorskih vrat – tloris. Na ohranjenih opornikih je slonela konstrukcija lokov, ki je podpirala obok mestnih vrat (avtor: D. Likar, računalniška obdelava: D. Kenda).

**Fig. 8:** An architectural sketch of the ground plan of the existing remains of the former Praetor Gate. The surviving props would support a construction of arches, which carried the arch of the City gate (Likar, 2009 B).

Tomaža nimamo drugih zanesljivih virov. V Istri so imele manjše cerkve tri starejše principe opremljanja cerkva: poslikavo s freskami, opremljanje sten z lamberijo (lesena stenska obloga), v sklopu katere so bile klopi, opremo z oltarno nadgradnjo komponiranih slik in kombinacije. Naldini opiše oltarno nadgradnjo po starem pri špitalu sv. Marka Evangelista ob Zubenaških vratih, "na kateri je več slik, ki so po starem med seboj povezane s pozlačenimi in izrezljanimi okvirji" (Darovec, 2001, 187). V cerkvi Vseh svetih nad nekdanjimi Pretorskimi vratmi so bile oltarne niše (Darovec, 2001, 115). Primer plitve oltarne niše je v cerkvi Sv. Trojice v Kidričevi ulici. V teh so bili posebni ozki leseni oltarji z oltarno sliko. Cerkev sv. Tomaža se je po Naldinijevih opisih sodeč lahko pohvalila z mnogimi slikarji, med njimi tudi s slovitim Carpacciom (Darovec, 2001, 115).

Čeprav o obstoju cerkva nad mestnimi vratmi ni natančnejših virov, je bila vsaka cerkev nekaj posebnega; tako zaradi specifičnih prostorskih pogojev pri gradnji na starih mestnih vratih kakor tudi zaradi prestižnega tekmovanja med uporabniki v tem, katera mestna četrt bo imela pomembnejšo in bolj oblikovano cerkev. Kako so v originalu izgledale opremljene cerkve v nadstropjih, po principu, o katerem govori Naldini, si lahko ogledamo v Benetkah, v znameniti dvonadstropni cerkvi, poznani pod imenom *Scuola Dalmata*. V Kopru nam opremo kapel nad oboki, čeprav v okrnjeni in osiromašeni obliki, najbolje predstavita cerkev sv. Nikolaja in cerkev Sv. Trojice v Kidričevi ulici.

#### PREOSTALA TRI NOTRANJA KOPRSKA VRATA DANES

Koper je imel dvanajst mestnih vrat na notranjem starem obzidju in enako število vrat na zunanem mestnem obzidju. Ker so nekdanji Koprčani po izgradnji zunanjega obzidja imenovali nova mestna vrata z enakim imenom kot stara (Darovec, 2001, 250) in ker so po mestnih vratih stari Koprčani imenovali tudi mestne četrti, trge ob njih in mandrač<sup>32</sup>, prihaja v literaturi do zmot in nezanesljivosti. Še posebej zato, ker pisni in arhivski viri tudi posamezno ime zunanjih vrat različno pišejo oziroma tudi posamezna vrata imenujejo na več načinov. Danes poznamo natančno in zanesljivo lego štirih mestnih vrat na zunanem obzidju (Vrata Muda, Vrata sv. Martina, Vrata Vseh svetih, Vrata sv. Nikolaja) in štirih na notranjem mestnem obzidju (Stolnična vrata, Bošadraška vrata, Nova vrata, Pretorska vrata). V tej raziskavi se posvečamo predvsem sedmim mestnim vratom s cerkvami nad njimi, ki so bila postavljena nad notranjim obzidjem. Ker smo tri natančno obdelali na specifičen arhitekturni raziskovalni način, nam preosta-

32 Imenovanje različnih pojavov z enakim imenom ustvarja zmedo. Kako so leta 1700 imenovali različne pojave z enim imenom, lahko razberemo iz konteksta Naldinijeve obravnave koprskih cerkva glede na mestna vrata (Darovec, 2001, 106–147).

nejo vprašanja, kje so, kako so ohranjena in kaj se je zgodilo po obdobju med letoma 1619 in 1700, ko jim lahko sledimo na Finijevem mestnem načrtu ali v Naldinijevem opisu. Posebno po najdbi, ki jo je prinesla raziskava starih piranskih Poljskih mestnih vrat: gre za presenetljivo dobro ohranjen star vhodni stolp in bočni obzidji v strukturi obsežnih in temeljitih mestnih predelav, ki niso dajale upanja, da bo mogoče poleg dela stolpa najti tudi v stavbnih konstrukcijah vdeleno obzidje, zanesljivo iz obdobja pred 13. stoletjem. Dokaz na piranskem primeru in poznavanje starih oblik arhitekturnega snovanja, ki je, če je bilo le mogoče, ohranilo najkakovostnejše obstoječe konstrukcije za ustvarjanje presežnih arhitekturnih možnosti novo zgrajenega, kaže, da so v obalnih mestih stare originalne konstrukcije bolje ohranjene, kot si predstavlja današnja javnost.<sup>33</sup> Med preostalimi štirimi mestnimi vrati s cerkvico nad obokom je po odkritju romanske bifore v notranjosti hiše na Kidričevi ulici št. 23, postala jasna natančna lega Stolničnih vrat v pročelju objekta na Kidričevi ulici št. 25 (med dvema lomoma pročelja). Nekdanja cerkev je označena s spominskim znamenjem v hiši nasproti nekdanje cerkve (Glagoljaška ulica št. 2). Lega enega oboka cerkve Izolskih vrat je v zidu hiše na Petronijeve ulici št. 12 (debelina zidu od 70–85 cm) in na zidu, stoječem na nasprotni strani ulice (Izolska ulica št. 1). Drugi ostanki so v tleh, na križišču Petronijeve in Izolske ulice.<sup>34</sup>

Vrata sv. Petra na notranjem obzidju, ob izteku Goriške ulice v Gramšijev trg, so pred leti, ob izgradnji nadomestnih objektov, precej poškodovani, tako da na tem mestu lahko pričakujemo večinoma le sledove v arheološki obliki. Enako velja tudi za pusterlo teh vrat na zožitvi Goriške ulice.

Vrata sv. Tomaža so zajemala večji kompleks, od katerega je ohranjena le spodnja kapela sv. Tomaža z odkrito (znamenito, a precej poškodovano in slabo ohranjeno) fresko Križanega, ki jo omenja Naldini. Natančna lega vrat ni znana, zato jo je mogoče odkriti le z natančnimi arheološkimi raziskavami na precej širokem območju in s pazljivim spremljanjem prenov hiš v sosednjih objektih kapele: na križišču Kmečke in Obzidne ulice ter na območju Kmečke in Grudnove ulice.

Nekdanja vrata *Brazzuol* v prehodnem stolpu notranjega mestnega obzidja so verjetno podhod na zaključku Župančičeve ulice skozi romansko hišo, saj ima objekt vse značilne arhitekturne elemente vhodnega stolpa: portik z zunanjim portalom, bočni vhod v stolp (pusterla), svetilno nišo in ustrezno višino stolpa (10,35 cm).

## DISKUSIJA

Raziskava arhitekture cerkva nad mestnimi vrati starega notranjega koprškega obzidja in oratorija sv. Jakoba nad Poljskimi vrati v Piranu je pomembna za razumevanje mestne zgodovine Kopra in Pirana, odkrivanje izginjajočih krajevnih znamenitosti in ker omogoča nove razvojne možnosti s pridobivanjem dodatnih mestnih znamenitosti. V Piranu je (preprosteje kot v koprskem primeru) mogoče spremeniti Poljska vrata s kapelo nad njimi in obzidjem, skritim v prostorih Obalnih galerij in na Trubarjevi ulici št. 8, v novo mestno zanimivost, privlačno za domačine in obiskovalce, ki obenem lahko postane tudi generator razvoja za gospodarske dejavnosti. V Kopru, kjer je pojav obeh obzidij bolj skrit in ne predstavlja mestnega simbola, ga je zahtevnejše pravilno strokovno uporabiti za nov mestni razvoj. Vendar ima nekdanja prestolnica Istre pod ometi pročelij in v strukturi stavb skrito bogastvo in zanimivosti, da si lahko na njihovi osnovi ustvari nove pogoje za učinkovito izboljšanje kakovosti življenja in nov razvojni vrhunec. Posebno, ker je danes večina zgodovinskih evropskih mest na novih razpotjih zgodovinskega razvoja pri preoblikovanju tehnološko-industrijskih in površinskih potrošniških struktur. Te so pred nedavnim imenovali napredne in revolucionarne – oziroma jih razvojni zamudniki šele postavljajo v nove kvalitativne oblike razvoja, s katerimi je mogoče preseči stare oblike, ki temeljijo zgolj na kvantitativni spremembi, širitvi in razvojni rasti po obsegu. Koper se lahko ponovno preoblikuje v simbolno – in nato tudi v dejansko prestolnico Istre – na osnovi svojih človeških in geografskih potencialov ter pomembne zgodovine in njene skrite materialne kulturne dediščine. Pomen raziskave je v opozorilu na obstoječe arhitekturno bogastvo, prikrito v strukturi naših obalnih mest in v razkrivanju tistih zakritih in deloma izgubljenih dodanih arhitekturnih vrednosti naše dediščine, ki so že veljale za odpisane in jim zato raziskovalci niso več posvečali pozornosti. Uspešnih vzorov pozitivne uporabe dediščine je danes v svetu mnogo. Vendar njihova predstavitev zahteva posebno opredelitev, kar presega razpoložljiv obseg naše razprave. Pozitiven in uspešen primer večje preobrazbe naselja v naši bližini je *Venzona* (Pušja vas). To naselje se je iz povprečnega spremenilo v atraktivno znamenitost po popotresni prenovi (potres 1976), ko je aktiviralo svojo dediščino kot temeljni resurs (*Venzona*, 2006).

33 Vprašanje odkrivanja zakritih delov pomembne dediščine je bolj vprašanje stopnje kulturno-civilizacijske razvitosti posamezne družbe in vplivnih posameznikov ter tega, ali vidijo v varovanju dediščine in uporabi zgodovinskega materialnega pričevanja dejansko možnosti za napredek in razvoj.

34 Ker v omenjeno križišče v zadnjem času še niso posegli s preoblikovanjem tlakov in kanalizacije ter druge infrastrukture, obstajajo velike možnosti odkritja nosilnih temeljev.

Raziskava je ena prvih na področju odkrivanja zakritih delov arhitekturne dediščine izgublajočega se pojava gradnje cerkva nad mestnimi vrati v raščeni stavbarski strukturi slovenskih obalnih mest in Istre. Zaradi nerazrešenih sistemskih protislovij med javnimi potenciali – skupnim dobrim in zasebnimi interesi – so rezultati odkrivanja novih arhitekturnih potencialov dediščine za povečanje zanimivosti naših mest na terenu omejeni s stopnjo zanimanja posameznikov, njihove pripravljenosti za sprejemanje drugačnega in novega ter zmožnostjo dialoga vseh udeleženih na območjih z veliko verjetnostjo dragocenih najdb. Vendar so rezultati naloge kljub oteženemu delu zaradi omejenega dostopa do arhitekturne dediščine na osnovi povečanega angažiranja dali dobre rezultate. Rezultati dokazuje drugačno realnost od splošno uveljavljenih predstav o (ne)ohranjenosti pomembnih starih zgodovinskih pojavov, omejenih v arhivskih virih. Tudi za deloma pozabljene in skrite pojave, o katerih se na splošno misli, da so uničeni ali se z njimi ni smiselno ukvarjati, obstajajo številni dobro ohranjeni materialni ostanki, ki jih je mogoče rekonstruirati z upodobitvami, kot prezentacijo znotraj novih struktur ali tako, da se jih obudi v življenje kot nove znamenitosti. Večino znanih zgodovinskih pojavov, o katerih velja danes prepričanje, da jih ni več, je racionalna družba prednikov ohranjala, ni odstranjevala zdravih in vrednih konstrukcij, temveč je dano le

ustrezno izkoristila in dopolnjevala za lažje uresničenje svojih ciljev. Z ustrežno metodo lahko najdemo te ohranjene ostanke, skrite v predelavah mestnega tkiva, izjema so le prostorski predeli, v katere je posegla sodobnost.

Uporabnost ugotovitev raziskave je metodološka in vrednostna. Metodologija podaja nov sofisticiran arhitekturni način razkrivanja strateško pomembnih, izgublajočih se struktur dediščine v stvarnosti (Likar, 2009).

Vrednostna uporabnost raziskave podaja možnost odkrivanja zgodovinskih struktur, ki so lahko pomembna razvojna komponenta današnje in bodočih generacij. Podaja možnost, da črpamo bogastvo in znanje preteklih generacij za naš nadaljnji razvoj. Pretekle generacije so vložile izjemno velike količine časa in ročnega dela, da so ustvarile izjemne vrhunske stvaritve.

Ker se je vrednostni sistem preteklih in sodobnih generacij radikalno spremenil, si današnja družba te vrhunske kakovosti ne more več konkurenčno privoščiti. Nekoč dragi materiali, energija in logistika so se v današnji družbi pocenili, nekoč poceni unikatno ročno delo potrebno za vrhunske stvaritve pa se je močno podražilo.

Akumulacija dediščine preteklih generacij je dragocen vir za gospodarski razvoj ter pomemben element sodobnega vrednostnega sistema, ki poudarja vrednote starega, originalnega in redkega.

## ARCHITECTURE OF CHURCHES ABOVE CITY GATES IN THE INNER CITY WALLS OF KOPER AND THE ORATORY OF ST. JACOB ABOVE THE FIELD GATE IN PIRAN

Darko LIKAR

University of Ljubljana, Faculty of Architecture, SI-1000 Ljubljana, Zoisova 12  
e-mail: darko.likar@arh.uni-lj.si

### SUMMARY

*The study of churches above city gates in the inner city walls of Koper and the church of St. Jacob above the Field Gate in Piran focuses on this extremely important and interesting phenomenon, the remains of which are disappearing from the historic memory due to aggressive contemporary interventions into architectural heritage. The artistry of the construction of churches above old city gates of Koper was admired by the bishop Naldini as early as the year 1700. The specific phenomenon of constructing churches above the former entrance towers within the city walls is greatly important because it physically combines two of the three most important functions of old cities as well as for its rarity and uniqueness. The consecrated – sacral space and the city gates within the city walls represent archetypical symbols of the existence of cities along with the space reserved for rulers. Along with the abandonment of old city walls after the construction of new ones, which were in turn abandoned themselves, the thirteen churches above city gates which existed in Istria (seven of them in Koper), have sunk slowly into oblivion. This phenomenon was noted as a peculiarity in the writings of Naldini, who discussed chapels above the arches of old city gates in Koper, Izola and Piran, and of Caprin, who added to Naldini's list the chapels above the gates in Labin and Novigrad*

in 1905. The above authors contributed the only known written sources on this phenomenon. Out of all Istrian churches constructed above city gates, only the Church of St. Jacob above the Field Gate in Piran and the last city church constructed in Istria – the San Fiore above the Great city gate in Labin – physically survived to this day. Both have been transformed into apartments. In Koper, the experts can recognise remains of five churches (three of those are easily recognised). The objectives of our research were to find how much of the former chapels remains preserved in Koper, to determine on the basis of the church above the Field Gate in Piran how the former entrance towers above city gates have been remodelled architecturally into their new form, and to draw attention to an important part of cultural heritage, which can further enhance the appeal of our cities. When studying the architectural structure of the city by employing the method of "architectural archaeology" we can retrace elements of the former architecture (architectural heritage) that have been lost. The results of this study include the reconstruction of the Field Gate in Piran and shed some light on the position and appearance of churches above the arches of old city gates. In Koper the phenomenon of locating consecrated spaces above the city gates is particularly important as the position of churches marks the position of old city gates and thus proves the existence of the former inner city walls and represents the only reliable indicator in tracing the course of the old inner city walls. The results of the study demonstrate that when undertaking the changing of structure of their settlements our ancestors would preserve those aspects of their inheritance which they considered important for practical and economic reasons or because of their desire to transfer important messages to future generations. Thus they demonstrated a high level of achievement in culture and civilisation in contrast to contemporary times, when physical remains of the historical continuity are often erased.

The results of this study indicate that the most important elements of near and distant past, which are generally considered to be lost, are still physically preserved and concealed within the structure of our cities. These elements represent a unique potential of achieving surplus development and an advantageous position in competition. However, the accomplishment of this potential requires an advanced level of awareness of an individual and of society, so that a symbiosis can be found between the demands of contemporary life and the potential resting within monuments.

**Key words:** churches above city gates, Koper, Piran, city walls architecture, Field Gate in Piran

#### VIRI IN LITERATURA

**ASV, SM** – Archivio di Stato di Venezia (ASV), Fondo "Senato Mar" (SM), b. 223, dis. 1, Fino, G. (1619): Načrt Kopra.

**DAT, FK** – Državni arhiv Trst (DAT), Franciscejski kataster (1818) (FK).

**DAT, Strada** – DAT, Strada, L. (1819): Mappa della città di Capodistria, kataster mesta.

**ZVKDP, KK** – Zavod za varstvo kulturne dediščine Slovenije, območna enota Piran (ZVKDP), kataster Kopra iz l. 1912 (KK), načrt mesta v M 1:1000.

**Alberti, L. B. (2007):** O arhitekturi (De re aedificatoria, 1452). Ljubljana, Studia humanitatis.

**Bernik, S. (1968):** Koper Izola Piran: Organizem slovenskih obmorskih mest. Ljubljana, Mladinska knjiga.

**Brglez, A. (2005):** Zrno soli za imperij, Piran 1579–1609. Materialna dediščina in kultura mesta. Koper, Annales.

**Budicin, M. (1998):** Aspeti storico-urbani nell'Istia Veneta. Rovigno, Centro di ricerche storiche.

**Caprin, G. (1905):** L'Istria Nobilissima, Parte I. Trieste, SCHIMPFF Editrice.

**Darovec, D. (ur.) (1999):** Stari krajepisi Istre. Koper, Znanstveno-raziskovalno središče RS - Zgodovinsko društvo za južno Primorsko - Pokrajinski muzej Koper.

**Darovec, D. (2001):** Paolo Naldini: Cerkevni krajepis ali opis mesta in škofije Justinopolis, Ljudsko Koper. Koper, Znanstveno-raziskovalno središče RS - Zgodovinsko društvo za južno Primorsko - Škofija Koper.

**Guček, M. (2000):** Anonimna arhitektura v prenovi Kopra. Koper, Založba Annales.

**Koch, W. (1999):** Umetnost stavbarstva. Ljubljana, Mladinska knjiga.

**Likar, D. (2009):** Arhitekturni postinformacijski sistem. Logatec, Ad Pirum.

**Margetič, L. (1993):** Statut koprškega komuna iz leta 1423 z dodatki do leta 1668. Koper, Pokrajinski arhiv Koper - Center za zgodovinske raziskave Rovinj.

**Mihelič, D. (1990):** K podobi nekdanjega Pirana (16/17. stoletje). Vjesnik HAR, 32/1990. Rijeka, 11–23.

**Mir, J. M., Calvano, C. (2003):** Nuovo vocabolario della Lingua Latina (It.-Lat./Lat.-It.). Milano, Mondadori.

**Simič, S. S. (2002):** Koper na robovih stoletij (Koprške razglednice). Piran, Sirart.

**Smole, E. (1957):** Koprsko obzidje, Mudina vrata in Levji grad. *Kronika*, 5,1. Ljubljana, 26–38.

**Štefanec, S. et al. (2000):** Dioecesis Justinopolitana, Spomeniki gotske umetnosti na območju koprške škofije. Koper, Pokrajinski muzej.

**Venzone (2006):** Venzone 1976–1996. La ricostruzione di un centro storico. Milano, Associazione "Amici di Venzone".

**Žitko, S. (1989):** Koprski obzidni pas in mestni tloris na karti Giacoma Fina iz leta 1619. *Ljubljana, Kronika*, 37, 1–2. Ljubljana, 37–45.