

VAŽNEJŠI SKLEPI 5. REDNE SEJE UPRAVNEGA ODBORA

Z DNE 8. 10. 1965

Glavna točka dnevnega reda je bilo obravnavanje obračuna proizvodnje za mesec avgust 1965. S tem v zvezi je upravni odbor sprejel naslednje sklepe:

— Obravnavana je razlika med fakturirano in plačano realizacijo ter naloženo analitski službi, da izvrši raziskavo vplivov neplačane realizacije ter obseg sredstev čistega dohodka, ki so zadržana iz obračuna zaradi neplačane realizacije.

— Neredno izstavljanje faktur za izvršeno proizvodnjo in neredno potrjevanje faktur vpliva na točnost obračuna proizvodnje in rezultatov. Upravni odbor nujno nalaga strokovnim službam, da se dosledno ravna po določenih poslovnika in da se ob resnejših nedoslednostih uporabijo tudi sankcije.

— Ob razpravi o gibljivem delu za mesec avgust je upravni odbor ugotovil, da trenutno ni možnosti za izplačilo, ker iz plačane realizacije nimamo doseženih dovolj sredstev čistega dohodka in zaradi perečih potreb po obratnih sredstvih.

— Upravni odbor razpravlja tudi o tem, da trenutno v našem nagrajevanju nimamo uvedene nobene oblike, ki bi direktno stimulirala vodstva in osebje enot k ažurnemu in pravičnemu obračunu izvršenih storitev. Ugotavlja se potreba, da uvedemo za organizatorje proizvodnje takšno obliko nagrajevanja, ki bo stimulirala po eni strani večji obseg proizvodnje in ažuren obračun, po drugi strani pa racionalno porabo stroškov — vse to pa na bazi fakturirane realizacije.

Upravni odbor nalaga upravi podjetja, da sestavi o tem ustrezno študijo in predlaga konkretno obliko in osnove in jo predloži organom in kolektivu v razpravo.

— V zvezi z obračunom in nagrajevanjem razpravlja upravni odbor tudi o tem, da je nujno dati enotam avtopark in strojni park status enote s samostojnim ekonomskim obračunom, tako glede prevzemanja del iz predračunov objektov, kot tudi glede ugotavljanja rezultata ter na podlagi tega tudi izplačevanje OD.

— V okviru obračuna proizvodnje se obravnava tudi obračun posrednega učinka za organizatorje proizvodnje. Pregledani so bili obračuni vseh sektorjev in ugotovljeno je bilo, da nekateri sektorji niso pravilno sestavili osnove za izplačilo posrednega učinka in tudi prejeli nepravilne zneske. V zvezi s tem ugotavlja upravni odbor:

a) da je potrebno sestaviti enotna navodila in tudi enoten obrazec, po katerem bodo vse enote ugotovljale osnove za izplačilo;

b) da mora biti ta obračun kumulativen, s čimer se onemogoči preobčutne variacije ali le občasno povečano storilnost.

Upravni odbor naroča upravi podjetja, da po stanju 31. 8. 1965 preveri kumulativni obračun za

vse sektorje in ugotovljene razlike oziroma nepravilno izplačane zneske poročila pri obračunu posrednega učinka za mesec september.

— Upravni odbor je obravnaval vsebino zapisnika 9. redne seje delavskega sveta sektorja Celje. Pri obravnavi se je upravni odbor dalj časa zadržal pri sklepu, ki določa, da bi vajence dodelili dobrim zidarjem, češ da bi se pri le-teh več naučili kot pa po dosedanjem načinu. Upravni odbor smatra, da ta sklep ni umesten predvsem sedaj, ko prevzema izobraževalni center v gradnjo razne objekte (individualna gradnja), katere bodo gradili vajenci.

Upravni odbor je obravnaval

tudi sklep DSS Celje, da ostane železokrivska delavnica kot samostojen obrat v sklopu celjskega sektorja in da se ne priključi sektorju Centralnih obratov.

UO je mnenja, da bi bilo ekonomičneje, da bi ta delavnica spadala pod sektor Centralnih obratov, ker že obratuje na kompleksu CO.

Istočasno ugotavlja upravni odbor, da je pravilno stališče nekaterih predlogov, da naj se obrati, ki služijo več gradbenim sektorjem nevtralizirajo, t. j. izločijo iz območja posameznih gradbenih sektorjev.

Te predloge naj uprava Ingrada prouči in dá na prihodnji seji uprav. odbora dokončen predlog.



Montažna stanovanjska gradnja v Demokratični republiki Nemčiji je dosegla že lepe uspehe, o katerih govori članek na 7. str. Na sliki: Arhitektonsko zanimiv in urbanistično lepo vkomponiran v naravno okolje je montažni stanovanjski blok

GRADNJA STANOVANJ ZA TRG

V ODNOSU NA OBRATNA SREDSTVA IN SPOSOBNOST TRŽIŠČA

Objekti, ki so v gradnji, oziroma, ki so pred pričetkom gradnje za trg (45-stanovanjski blok Ju-1, Ju-2, Ju-3, montažne stolpnice ST-1 in ST-2, šestorčki S-1 in S-2 ter 20-stanovanjski blok v Vrunčevi ulici) momentalno zavzemajo zaradi predplačil s strani kupcev zelo ugoden položaj. Ta položaj se bo poslabšal s do-

hodnem letu zelo previdne s trošenjem ustvarjenih sredstev in jih bodo raje uporabljale kot poslovna obratna sredstva.

Edino kar nam ostane je 4% stanovanjski prispevek, ki se bo s 1. 1. 1966 formiral pri podjetjih (sedaj občinski stanovanjski sklad). Z enim delom teh sredstev bodo morala podjetja sub-

za stanovanjsko gradnjo za trg. Neodvisnost financiranja stanovanjske izgradnje je edini izhod, da dosežemo kontinuiteto naših kapacitet.

Povpraševanje po stanovanjih se bo od leta 1967 pa do 1970 postopoma izboljšalo. Leta 1970 se pričakuje popolna normalizacija, s katero bomo lahko določili kontinuiteto gradnje.

Tržišče stanovanjske gradnje bo znano šele po izvršeni revalorizaciji, to je do 31. 12. 1965. Dokončne ugotovitve, ki naj bi imele le delno realno osnovo, bodo zaključni računi gospodarskih organizacij za leto 1966.

Povpraševanje po nakupu stanovanj v letu 1966 bo minimalno. Zato se lahko upravičeno vprašamo, kaj bo s tistimi neprodanimi stanovanji, ki jih že gradimo oziroma, ki jih mislimo po našem programu začeti graditi.

To so stanovanja v:

— 2 (dveh) šestorčkih na Otoku III., od 12 stanovanj prodanih 2;

— 20-stanov. v bloku Vrunčeva ulica, od 20 stanovanj prodanih 6;

— montažni stolpnici St-1 in St-2 na Otoku II., od 76 stanovanj prodanih 34;

— montažnem bloku Ju-3/III., od 45 stanovanj prodanih 36.

Po zgornjem prikazu imamo 75 neprodanih stanovanj. Ali bo podjetje zmoglo prevzeti riziko za vložena sredstva tako dolgo, da se stanovanja prodajo? Ta odgovor terja premislek kaj in kako naj se gradi v bodoče, da bodo ta stanovanja kupcu ravno v tej prehodni dobi dostopna.

Naš montažni sistem ima veliko prednost pred klasično gradnjo. Vendar lahko trdimo, da v tem obdobju (v obdobju reforme) ne bi smeli graditi več montažnih sistemov hkrati kot so Ju-61, Ju-64, stolpnice, MVH 1 in MVH 2, da o sistemih v okviru GIPOSSA ne govorimo. Odločiti se moramo za en sistem in tistega dopolnjevati tako, da bo po ceni in kvaliteti odgovaljal povpraševanju.

Zaključki in predlogi:

— V letu 1966 bo prodaja stanovanj omejena. Zato se še sedaj postavlja vprašanje prodaje 75 neprodanih stanovanj.

— Nove gradnje za trg ne bi smeli pričeti tako dolgo, da se vprašanje financiranja predhodno ne reši.

— Odločiti se moramo za en montažni sistem gradnje in izdelati variante za pocenitev.

— Pocenitev pripraviti predvsem za neprodana stanovanja.

OTO LAH

Delovnemu kolektivu Ingrad!

Zbrani na naši prvi konferenci v tekočem šolskem letu se frankolovski pionirji spominjamo tudi vašega delovnega kolektiva, ki nam je v preteklem šolskem letu nudilo toliko lepega. Za vašo na-

klonjenost, ki nam jo izkazuje, smo vam neizmerno hvaležni.

Želimo vam mnogo delovnih uspehov in vas iskreno pozdravljamo!

Frankolovski pionirji

graditvijo omenjenih objektov, posebno tedaj, če nam ne bo uspelo prodati teh stanovanj. Od vseh razpoložljivih sredstev, katere uporabljamo za poslovanje podjetja, bi lahko za stanovanja za trg uporabili največ 400 milijonov. Ta znesek odgovarja nekako obsegu neprodanih stanovanj v zgoraj navedenih objektih. To nam pove, da podjetje praviloma ne bi smelo graditi novih objektov, preden se vprašanje financiranja ne reši.

Gradnja za trg je praviloma namenjena za neznanega kupca na kar bomo morali v bodoče vedno bolj računati. V tem primeru in v sedanjih pogojih lahko podjetje gradi samo en 45-stanovanjski blok v znesku 250 milijonov din. To pa je za naše zmogljivosti vsekakor premalo.

Kaj lahko pričakujemo od tržišča v letu 1966—1970?

V letu 1966 bodo vsekakor vsi skladi in obseg sredstev namenjenih za stanovanjsko izgradnjo minimalni. Računati moramo na to, da bodo vse gospodarske organizacije in ustanove v tem pre-

vencionirati razliko med revalorizirano in ekonomsko najemnino, z drugim pa bodo kupovala nova stanovanja. Nova stanovanja pa se bodo kupovala le tedaj, ko se sredstva zberejo do gotove višine. Iz tega izhaja, da v prvem polletju 1966 kupci še ne bodo kupovali stanovanj. To se bo verjetno zgodilo ob koncu leta 1966, še bolj verjetno pa ob zaključku bilance za leto 1966. Zaradi tega upravičeno pričakujemo v letu 1966 praznino po nakupu stanovanj.

Ta praznina pa ne bi smela vplivati na zastoj stanovanjske izgradnje. Pričakuje se namreč, da bo GIPOSS (združenje montažnih podjetij v Sloveniji) z generalno ponudbo, ki je bila predložena IS SRS, uspel rešiti problem financiranja stanovanjske izgradnje vsaj v času te prehodne dobe.

Ne glede na to možnost pa bi moralo podjetje pri delitvi OD izločiti kar največ sredstev za obratna sredstva. Ta obratna sredstva bo treba stalno večati in sicer do višine, ki bo zadostovala

Aktiv ZMS »Ingrad« CELJE

SESTAVA KOMITEJA

Predsednik: Aškerc Anton

Sekretar: Klopotan Stefan

Blagajnik: Jazbec Olga

Idejno vzgojna dejavnost: Smrečnik Branko

Društvena dejavnost: Vidmar Metka, Smodiš Franc

Mladinske delovne akcije: Sošter Janez

Športna dejavnost: Gostečnik Ivan in Vrtič Maks

Predstavniki organizacij v našem podjetju o gospodarski reformi in ukrepih

Vprašanja:

1. Vaše mnenje in stališče do ukrepov, ki so sprejeti v podjetju?
2. Kaj je potrebno, da bodo ti ukrepi realizirani?
3. Ali ste mnenja, da bo izvršitev ukrepov izboljšala stanje in dvignila standard zaposlenih?

4. Kakšni so vaši dodatni predlogi za to, da bi se normaliziralo stanje (produktivnost, obseg dela, OD in vse ostalo)?
5. Kakšno vlogo naj bi odigrale ob izvrševanju teh ukrepov politične organizacije v podjetju?

FRANC VRBNJAK

PRESEDNİK SINDİKALNE PODRUŽNICE



sedniki sindikalnih podružnic pa naj se povežejo s šefi sektorjev in predsedniki EE zaradi dosledne vključitve vseh članov kolektiva v reševanje sprejetih ukrepov. Za izvedbo sprejetih nalog pa so potrebni na vseh delovnih mestih mesečni proizvodni sestanki.

Zanimanje je večje in bolj pestro, če sodelujejo pri obravnavah ne samo politični ampak tudi strokovni delavci, ki znajo posamezna področja prikazati tudi analitično.

Ce pa bi se pokazala nezainteresiranost prav strokovnih delavcev, ki se včasih radi odrečejo nalogam politično-družbenih organizacij, sem mnenja, da bi morali proti takim primerom izvajati sankcije.

Prav tako je treba izboljšati sam sistem obveščanja volivcev. Le-ti morajo dobiti predhodno material v študij, da lahko na sestankih zastopajo svoje volivce, vzporedno s tem pa na sestankih prenašati mnenja in stališča svojih volivcev. Povezava mora biti obojestranska.

Kakšno je vaše mnenje glede izvrševanja funkcij posameznih ljudi v podjetju?

Posamezniki kaj radi prevzamejo funkcije, kasneje pa se izkaže, da svojega poslanstva ne izvršujejo zadovoljivo. To je zelo neodgovorno, ter bi bilo potrebno tiste ljudi, ki sprejemajo funkcije samo zaradi imena in nič drugega, javno kritizirati.

Glede koriščenja delovnega časa in normalne stopnje boleznin so bila še sprejeta merila v letnem proizvodnem planu. Za izvajanje teh meril pa je potrebna zaostreitev discipline in kontrola, slehernega delavca pa je treba seznaniti z dejstvom, da koriščenje izostankov preko normale oziroma preko planirane stopnje zmanjšuje sredstva za OD na posameznem sektorju oziroma, da zmanjševanje izostankov ta sredstva povečuje. Ob vsem tem pa se moramo zavedati, da ne zadržuje le denarna sankcija, niti priganjanje, temveč da je poleg tega potrebna tudi zavest, da je skupni učinek odvisen od vseh posameznikov v enoti ter da izostanki in slabše delo ne grejo na škodo samo dotičnega, temveč tudi na škodo vseh sodelavcev v enoti oziroma v podjetju. Vsak član kolektiva naj torej pripomore k izboljšanju delovne discipline in vsak naj ve, da je z izostankom sodelavca ali z njegovim slabim delom oškodovan tudi sam. Zato je prav vsak delavec zainteresiran na tem, da operativnim vodjem pomaga pri izboljšanju razmer — to pa je tudi ena glavnih funkcij neposrednega proizvajalca kot upravljalca.

Pri obravnavanju stimulativnih oblik nagrajevanja moramo v naših pogojih ločiti stimulacijo na:

- a) povečanje obsega proizvodnje in
- b) izboljšanje ekonomičnosti proizvodnje,

in pri tem ločiti še tri kategorije članov kolektiva glede na njihov vpliv pri doseganju boljših rezultatov, to pa so:

- a) neposredni proizvajalci, od katerih sta odvisna poraba časa in materiala, pa tudi kvaliteta izvršene delo.
- Pri nagrajevanju po učinku pa se mnogokrat dela napake, ki so še bolj škodljive kot delo po času. Tako so primeri, kjer se prvotno postavljena norma oziroma akordni znesek pri obračunu znižuje ali pa se cena določi šele potem, ko delo že teče ali celo, ko je delo že gotovo.

Glede nagrajevanja po učinku za fizične delavce bi bilo dobro razmisliti o *progresivnem akordu*, kar bi prav gotovo dvignilo interes za prevzemanje del po učinku in za boljše doseganje norme. V vsakem primeru pa je potrebno čimprej pristopiti k izpopolnitvi internega cenika, vendar ne tako, kot smo to delali do sedaj, ko smo poznali izključno le ublažitve norm, kljub izpopolnitvam v tehnoloških postopkih. Takšna praksa bo ob pogojih ostre konkurence nesprejemljiva, saj vodi le k podražitvam — vemo pa, da gospodarska reforma zahteva nasprotno.

Od takomenovanih neproduktivnih delovnih mest imamo do sedaj le malo takšnih, kjer je uvedeno delo po učinku. Prav gotovo ne more biti res, da ne bi mogli to obliko razširiti še na nekatera druga delovna mesta. Eno pa je res: dokler je na nekem delovnem mestu zagotovljen fiksn osebni dohodek ne glede na intenzivnost in ne glede na zmanjševanje obsega, tako dolgo tudi ne bo iniciative in predlogov s teh delovnih mest.

Za vsa »neproduktivna« delovna mesta bi moralo veljati isto načelo, kot velja za delavce v neposredni proizvodnji. Če tam ugotavljamo kvoto realiziranih OD kot limit za izplačilo, lahko isto storimo tudi pri strokovnih službah. Če imamo v podjetju strokovnega osebja za proizvodnjo 6 milijard, dejanska proizvodnja pa je za 20% nižja, potem je možno samo dvoje:

- ali znižati osebje za sorazmerni del,
 - ali pa lahko prejmejo vsi le za 20% nižje OD.
- V prvi fazi bi bilo možno tak ukrep izvesti tudi tako, da ostane del osnovnega OD zagotovljen (npr. 60% ostali del pa je odvisen od obsega).
- a) operativno vodstvo nepo-

sredno v proizvodnji to je na objektih in obratih, ki z boljšo organizacijo proizvodnega procesa omogoči doseganje boljših učinkov,

c) vsi tisti člani kolektiva, ki niso neposredno v proizvodnji, pa vendar imajo posreden vpliv na organizacijo — npr. vodstva sektorjev, priprava dela in druge strokovne službe.

Kot stimulans za povečanje obsega proizvodnje služi nagrajevanje po učinku. Kot osnovni pokazatelj učinka in okvir za izplačilo so reanizirani izdelavni osebni dohodki po situaciji. Ti so izračunani na podlagi stvarno izvršene količine in normativov iz enotnega cenika podjetja. S tem smo dosegli to, da se iz vsote realizacije izloči točno določeni del, ki je v naprej namenjen za izplačilo učinkovnih osebnih dohodkov neposrednim proizvajalcem in v okviru katerega prejme posameznik toliko, kolikor je prispeval k realizaciji. Pri tem je posebno važno še to, da pri licitacijah ne popuščamo na račun osebnih dohodkov, temveč na račun drugih stroškov, ki še vsebujejo rezerve (material, transport, režija). Da bi dosegli čim popolnejšo realnost normativov in s tem potrebnih sredstev za osebne dohodke, bo potrebno v čimkrajšem času izpopolniti interni cenik del, ki mora biti obenem osnova za nagrajevanje po učinku in osnova za sestavljanje kalkulacij.

V okviru realizirane kvote OD, ki je kolektivu objekta ali obrata na razpolago za izplačilo, pa je potrebno izbrati tak način razdelitve doseženih sredstev med skupine in med posameznike, ki bo zagotovil pravično plačilo po vloženem delu. Najenostavnejši način je plačevanje po času (po urah in obračunski postavki), vendar je ta način sprejemljiv le tam, kjer je storilnost vseh delavcev povsem izenačena, da pridnejši niso oškodovani na račun počasnejših. Kjer pa je storilnost med skupinami ali med posamezniki različna, pa nagrajevanje po času ne ustreza več in je nujno nagrajevanje po učinku za posamezne skupine oziroma posamezna dela. Kot posebna oblika, ki jo še premalo izvajamo, je nagrajevanje po učinku za posamezne faze gradnje.

Za delovna mesta, na katerih dejansko ni možno meriti neposrednega učinka, je treba izbrati takšna merila, ki bodo stimulovala delo na določenem delovnem mestu. Tipičen tak primer je sedanja oblika posrednega učinka za operativna vodstva. Nesporno je, da je ta oblika vzpodbudna za delovodjo, dočim za vodje objektov in višja delovna mesta ne obsega vseh njihovih funkcij, niti ne najvažnejših. Pri teh oblikah bi se morali tudi v večji meri posluževati računsko dokazljivih osnov, ki jih nudi vsakomesečni obračun proizvodnje.

Kot primer naj navedem obliko, ki bi bila ustrezna za delovna mesta vodij objektov in šefov sektorjev, izvedljiva bi bila tudi v sektorjih obratov, kot povprečja pa tudi v službah, ki posredno ustvarjajo pogoje za boljše in racionalnejšo proizvodnjo. Skrb teh delovnih mest ni samo storilnost živega dela, ki povzroča le del ekonomičnosti, temveč tudi vsi drugi organizacijski in tehnični ukrepi, ki se kažejo v boljšem ali slabšem finančnem rezultatu objekta in sektorja, s tem pa tudi podjetja kot celote. Izvedba bi bila možna naprimer tako, da bi pripadal vodji 3 kratni odstotek prihranka pri lastni proizvodnji (brez storitev kooperantov, tj. obrtnih del), konkretno takole:

normirana PC	50.000 m
dejanski stroški	46.000 m
prihranek	4.000 m

= 8%
učinek: $(60.000 \times 8\%) \times 3 =$
din 14.400

Isto bi moglo veljati za rezultat sektorja kot celote, ki zajema

tudi režijo sektorja, enak pa je kriterij za podjetje kot celoto, torej za organizatorje na upravi podjetja. Takšna oblika bi pripomogla k temu, da bi ravno člani kolektiva na ključnih delovnih mestih posvetili več pažnje racionalnosti v proizvodnji, točnosti obračuna, izpolnitvi pogodbenih rokov, urejenosti dokumentacije itd., saj je znano, da vsi ti činitelji odločno vplivajo na poslovni uspeh.

Slične oblike, odvisne od obsega proizvodnje ali od poslovnega uspeha so možne tudi na drugih delovnih mestih, npr. nabava materiala, projektni oddelek itd. Tu je navedena le ena od možnih učinkovitih oblik, ker bi bilo preobširno navajati vse možne variante in za vse službe. Pri uvajanju pa bo treba vzeti v račun dejstvo, da se prvi poizkus obnese točno tako, kot je v naprej zamišljeno in željeno in da je treba takšne začetne pomanjkljivosti odpraviti — ne pa enostavno trditi: »ne gre!«

V nasprotju z družbenimi načeli in z načeli gospodarske reforme bi bilo, če bi podjetje čakalo na direktive ali na pomoč »od zgoraj«. Ravno v tem času je vsako odlaganje škodljivo. Približno isto velja tudi za službe v podjetju. Napačno bi bilo pričakovati, da bo nekdo sestavil merila, ki jih bomo potem lahko kritizirali. Treba je, da vsaka služba najprej sama razmisli o svojih možnostih in poda predloge, ki bi jih nato komisija pregledala in delavski svet odobril.

Ob vsem tem pa moramo imeti pred očmi dejstvo, da sta zavest in občutek odgovornosti med glavnimi činitelji tako pri formuliranju kot pri razdeljevanju osebnih dohodkov — posebno še v naši panogi, kjer je skleda, iz katere vsi zajemamo, sorazmerno majhna. Koliko bo v njej, pa bo odvisno izključno le od nas samih.

KARLO NOVAK

PODPRESEDNİK DS



Povzemam splošno mnenje, ki ga je slišati med kolektivom, da je v prvi vrsti pregledati uslužbena delovna mesta in jih sistemizirati. To velja za upravo, še bolj pa za zunanje sektorje, kjer obstojajo delovna mesta, ki niso 100% zasedena.

Kot podpredsednik DS ugotavljam, da je potrebno sistemirati delovna mesta. Pred tem pa je seveda treba korigirati organizacijo podjetja in ugotoviti ali povzroča decentralizirana oblika večjo režijo kot centralizirana.

Ce bo prišlo do zmanjšanja režije, moramo v prvi vrsti gledati na to, da bomo pripravili temeljite analize za vzroke takega zmanjšanja.

LUDVIK ARNUŠ

ANALITİK PODJETJA

KORISČENJE DELOVNEGA ČASA IN STIMULATIVNO NAGRAJEVANJE

Težnje in ukrepi za izboljšanje proizvodnih rezultatov so v letošnjem letu že kar permanentno na programu vseh zasedanj in razprav, tako v samoupravnih organih kot v strokovnih službah. Po uvedbi gospodarske reforme pa se takim razpravam in ukrepom daje še poseben poudarek, ker prehajamo v obdobje zelo ostre konkurence na gradbenem tržišču in bo predvsem od kolektiva odvisno, ali bomo ta konkurenčni boj vzdržali in kakšen bo pri tem poslovni rezultat, od katerega je odvisen življenjski standard kolektiva (osebni dohodki), kakor tudi obstoj in razvoj podjetja (skladi).

Ker ima kljub industrializaciji živo delo v naši proizvodnji večjo udeležbo kot pa strojno delo, je centralni delavski svet pri sprejemanju ukrepov v zvezi z izboljšanjem poslovanja sprejel tudi nekatere, ki se nanašajo prav na to področje. To so predvsem ukrepi:

3. »Poostri koriščenje delovnega časa« — kar je posebej osvetlila analiza za prehod na skrajšani delovni čas.
5. »Odpraviti je delo po času predvsem v operativni in obratih — režijsko delo je zmanjšati na minimum. Organizacija dela naj omogoči delo po učinku.«
7. »Za organizatorje proizvodnje je iskati nova merila za stimulativni osebni dohodek.«
24. »Zaostri je kontrolo izkoriščanja boleznin.«



Kljub temu, da je bila večina teh ukrepov obdelana že v analizi za prehod na skrajšani delovni čas, ne more biti odveč, če si ta vprašanja zastavimo še enkrat, vendar tokrat še konkretnije in pri tem poiščemo res takšne oblike koriščenja časa in stimulacije, ki bodo zagotovile večjo storilnost in boljše koriščenje sredstev, s tem pa večji neto produkt, od katerega živita kolektiv in podjetje.

Celoten kompleks, ki ga je treba rešiti, bi lahko razdelili na dve glavni vprašanji in sicer:

- a) koriščenje delovnega časa (ukrep št. 3 in št. 24) ter
- b) stimulativne oblike nagrajevanja (ukrep št. 5 in št. 7).

JOŽE PINTAR

SEF CENTRALNIH OBRATOV

NEKAJ MISLI O SKLEPU DS V ZVEZI Z ZDRUŽITVIJO OBRATOV IN ODDAJE MEHANIČNIH DEL V AKORD

Z ukrepi, ki jih je sprejel Centralni delavski svet v zvezi z gospodarsko reformo, s ciljem zmanjšati režijo, je mišljena tudi združitev nekaterih delavnic.

Sektor centralnih obratov ima 11 različnih obratov. Obrati se delijo na proizvodne, vzdrževalne, SIP in avtopark. Kapacitete obratov so prilagojene potrebam podjetja in znaša njihova letna realizacija od 16 do 200 milijonov po obratu. Vzporedno z zmanjšanjem obsega del v okviru celotnega podjetja bo potrebno prilagajati tudi kapacitete delavnic. Zaradi zmanjšanja obsega del se je že pokazala potreba po zmanjšanju zaposlene delovne sile v elektro in vodovodni delavnici. Nekvalificirana delovna sila, ki je bila v preteklem letu sprejeta v ti dve delavnici na priučevanje, je bila že premeščena na druge gradbene sektorje. Tako bodo kapacitete v nekaterih delavnicah zmanjšane na minimum. V kolikor bi formacija delavnic ostala neizpremenjena, nastopi vprašanje konkurenčnosti, ker se režija z zmanjšanjem delovne sile veča. Zato je nujno preanalizirati posamezne obrate in proučiti možnost združitve sorodnih delavnic. S tem bi nastale večje enote, bila pa bi zajamčena tudi konkurenčnost na tržišču.

Nekoliko težav bo pri taki združitvi povzročal značaj dela v posameznih delavnicah. Servise delavnice pretežno dela izvajajo v režiji, procent del v akordu pa je sorazmerno zelo majhen. Nasprotno pa se v proizvodnih delavnicah pretežno vsa dela izvajajo v akordu, saj znaša povprečna mesečna oddaja del v akord nad 80%. Zato je potrebno predhodno razmisliti o organizacijski obliki — združene delavnice. Res pa je, da bi delavci, zaposleni v sedanjih servisnih delavnicah, imeli tekom meseca možnost vključevanja v akordne skupine. S tem bi se jim tudi osebni dohodek zvišal za % presejanja akorda. Razumljivo pa je, da bo temu primerno tudi potrebno prilagoditi obstoječi sistem nagrajevanja. S sklepom centralnega delavskega sveta je tudi predvideno, da bi SIP prevzema zemeljska dela s posebno pogodbo in nastopal v bodoče kot izvajalec teh del. Če predhodno se je precej razmišljalo o akordiranju teh del, ker bi se s tem znatno izboljšal efekt dela. Pri tem pa bodo povzročale precejšnje težave nekontinuirane potrebe po posameznih strojih. Praksa kaže, da se običajno v istem obdobju zgrupirajo potrebe po istem stroju. Prav zaradi tega je bilo prenešeno odločanje o prioriteten vrstnem redu tehničnemu direktorju podjetja. Niso redki primeri, ko je potrebno isti stroj večkrat premeščati iz enega na drugo gradbišče, kjer je pač bolj nujna potreba, ter ponovno vračati na prvotno odrejeno delo. Tako premeščanje znatno zvišuje proizvodne stroške. Da bi se takemu premeščanju v bodoče izognili bi bilo nujno, da bi pripravila dela podjetja izdelala plan oziroma rokovnik potreb po mehanizaciji. Šele na tak način bi bilo mogoče prevzemanje del s strani SIP-a. Nobenega pomisleka ni za prevzemanje del SIP-a za masovna zemeljska dela. Težave pa se bodo kazale pri manjših delih in te bo, po vsej verjetnosti, potrebno še nadalje prevzemati režijsko. Temu primeru bo potrebno prilagoditi obračunsko službo v SIP-u (snemanje terena, vodenje gr. knjige itd.).

Znatno težje je prevzemanje horizontalnih in vertikalnih no tranjih transportov materialov.

SIP nima nobenega vpliva na skrajšanje časa gradnje in na zmanjšanje stroškov najemnine žerjava. Delo žerjava je namreč odvisno od organizacije gradbišča, dotoka materiala, zaposlene delovne sile itd. Priprava dela bi morala na osnovi kalkulacijskega elaborata določiti potreben čas za delo transportnega sredstva odnosno dvigala in določiti limit najemnine žerjava za dovršitev prevzetega dela. Tako bi bilo možno primerjati dejanski čas najemnine z normiranim in ugotovljati vzroke prekoračenja stroškov najemnine.

ZAKAJ IMA SIP NEGATIVEN FINANČNI REZULTAT?

V tem obratu je evidenčno in stroškovno združena vsa težka in lahka mehanizacija podjetja. Zaradi tega se tudi vsi stroški zbirajo v breme tega obrata ne glede na to, ali je ta mehanizacija 100% zaposlena ali ne. Vemo tudi, da je pretežen del mehanizacije zastarele in dotrajane. Ze v preteklem letu smo izločili nekatere stroje, katerih popravilo bi se približalo nabavni vrednosti. V obratovanju so še stroji, ki bi jih bilo potrebno izločiti, saj njihovo popravilo visoko zvišuje stroške mehanizacije, vendar jih v sedanjem času ni mogoče izločiti, ker so podjetju neobhodno potrebni, ni pa sredstev za nadomestitev le-teh.

Eden izmed vzrokov za negativni finančni rezultat je predvsem v visokih stroških vzdrževanja, saj so ti stroški z mesecem julijem za 44% višji kakor so bili s finančnim planom predvideni. Nadaljnji vzrok je v ceniku. Cenik za zaračunavanje najemnin je bil izdelan v letu 1961 in je za interno zaračunavanje najemnin še vedno v veljavi v kljub temu, da so se stroški od leta 1961 pa do danes bistveno spremenili (zvišanje nabavnih cen goriva mazivo, amortizacija, OD itd.).

V preteklem letu je bil sicer sestavljen nov cenik, ki pa po Centralnem delavskem svetu za interno obračunavanje najemnin ni bil osvojen. Tako se še nadalje obračunavajo najemnine po ceniku iz leta 1961. Kalkulacijski oddelek podjetja pa je vseskozi kalkuliral delo mehanizacije po novem ceniku. Tako vsebujejo vsi predračuni dejanske stroške najemnine. Razlike med dejanskimi najemninami in onimi, ki jih zaračunava SIP so znatne in vse ostajajo gradbiščem.

Res je, da moramo vse negativne razlike na mehanizaciji pokrivati vsi, toda vprašanje pa je, če so na tak način pravilno stroškovno obremenjeni posamezni objekti iz naslova stroškov mehanizacije, ker vemo, da je korišćenje mehanizacije po objektih različno.

Zato bi bilo prav, da se izdela nov cenik in preide na pravilno razmejevanje stroškov najemnine po koristnikih.

PREKLIC

Preključujem neresnične besede, katere sem govoril proti Šoštaršč Stefanu in želim, da ostaneva še naprej dobra prijatelja.

Petelinšek Ivan,
gradbišče Jugomont



MIRO MEDVED

TAJNIK MLADINSKE ORGANIZACIJE

S sigurnostjo lahko ugotavljam, da je podjetje bilo pripravljeno na gospodarsko reformo in da bo probleme lahko rešilo, če bo pridobilo zavest slehernega člana kolektiva. Ko govorim o zavesti, mislim v prvi vrsti na delo v popoldanskem času. Na žalost so ljudje nasploh zelo nezainteresirani za podjetje in je za vsakogar važno le to, da opravi osem ur, nato pa se umakne in živi sam za sebe. Zaradi nezainteresiranosti je tudi delo opravljeno zelo nevestno in brez elana.

Mislím pa, da so tukaj važni tudi drugi faktorji, ki so sokrivi za tako početje ljudi. Tako na primer akordno delo in proizvodnja na nekaterih gradbiščih ni organizirana tako, da bi vzbudilo v ljudih željo, da bi se trudili.

SILVA ČREPINŠEK

RACUNOVODKINJA

Moje mnenje je, da se naj odškodnine za prevoze na delo in iz dela plačujejo še naprej, vendar ne v taki višini in obliki kot doslej. Pregleda naj se vsak primer in določi odškodnino po dejanskih stroških.

Ad. 10

Dosledno naj se izvaja sklep, da se sme potne naloge izdajati šele na podlagi pismenega odobrenja direktorjev služb oziroma šefov sektorjev. Koordinira naj se potovanja, predvsem glede prevozov, da bodo vsi polno izkoriščeni. Popolnoma pravilno je tudi, da se zaostri kontrola obračunavanja in izplačevanja dnevnic za službena potovanja.

Ad. 19

Naš knjižni stroj je polno izkoriščen, saj se že več mesecev dela v dveh izmenah. Smatram, da bo treba zajeti še kakšno novo področje za strojno obdelavo kot na primer obračun osebnih dohodkov, vendar mora v tem primeru poznati strojno delo še več uslužbenk, za primer raznih izpadov, kot so dopusti, boleznine itd.

Prav tako nam je istočasno potreben še en enak stroj, ker samo z enim ne moremo vsega zanjati.

FRANJO ČEVNIK

PRAVNI REFERENT V PODJETJU



K točki 4:

Naš pravni sistem socialistične skupnosti ne pozna več takozvanih disciplinskih starešin, ki bi bili pooblašteni izrekat disciplinske kazni zoper kršilce delovne discipline. Ustava SFRJ od 7. 4. 1963 in nov Zakon o delovnih razmerjih Ur. list SFRJ št. 6/65 postavljata nove temelje odnosov med člani delovne skupnosti in sicer na zavestnem izpolnjevanju delovnih nalog in dolžnosti vsakega posameznika na njegovem delovnem mestu. Iz tega sledi, da ima vsak član delovne skupnosti svoje delovne dolžnosti na svojem delovnem mestu, v obsegu kakor smo si jih predpisali sami, zlasti v poslovniku podjetja, v statutu in drugih samoupravnih aktih. Neizpolnjevanje delovnih dolžnosti pa pomeni kršitev prevzetih dolžnosti, ki jih je moral in jih mora prevzeti vsak posameznik, ko vstopi v članstvo delovne skupnosti. Posameznik tedaj ni prekršil, če ni izpolnil naloge pri delu nadrejenega delavca samo njegov ukaz, ampak mnogo več, ni izpolnil svoje delovne dolžnosti, katere član je. Če pa dolžnost ni izpolnjena, mora temu nujno slediti sankcija. Tako poznamo najhujšo sankcijo za hujše kršitve delovne dolžnosti izključitev iz članstva delovne organizacije, o čemer odloča delavski svet podjetja. Kršitve delovnih dolžnosti so v našem kolektivu na dnevem redu in menim, da je prav, da je delavski svet podjetja med ukrepi v zvezi z gospodarsko reformo odločil tudi, da je zaostri delovno disciplino na vseh nivojih. Navedem naj primer kršitve delovne dolžnosti. Neizpolnitev pogodbenih obveznosti do investitorjev. Tu trpi ugled vsega članstva naše delovne organizacije — moralna odgovornost. Dalje so materialne posledice, ki grede konkretno v breme vsakega poedinca in delovne organizacije. Brez dvoma je za tako kršitev odgovoren celoten kolektiv, ki mu je bila zaupana izpolnitev določene naloge. Tu pa je poiskati konkretne kršilce od organizatorjev do neposrednih izvrševalcev v proizvodnji? Za pravočasno nabavo materiala, pravilno tehnično izvedbo, pravočasen obračun, zagotoviti zadostno število potrebne delovne sile, uvedbo dela v izmenah itd.

Kaj pa smo dolžni kot posamezniki?

Delati določen delovni čas in opraviti odrejena dela. Z osebnim trudom čim vestneje izpolnjevati naloge na delovnem mestu. Na sestankih družbeno političnih organizacij in v organih delavskega samoupravljanja aktivno sodelovati, dajati predloge in opozarjati na nepravilnosti. To so tudi norme našega družbenega sistema in neizogibni zakoni proizvodnje. Če pa član delovne skupnosti te norme prekrši je dolžnost pristojnih organov, da zoper njega izreka stroge ukrepe.

K točki 26:

Naš pravni sistem pozna več oblik integracije — združevanja, kot so npr. spojitve in pripojitve delovnih organizacij, da delovne organizacije ustanovijo novo podjetje, poslovno tehnično sodelovanje, ustanovitev poslovnega združenja in podobno. Vse to pa v cilju, da gospodarske organizacije združijo svoje materialne in kadrovske kapacitete, s čimer dosežejo boljši rezultat v svojem poslovanju.

Za naše podjetje je značilno, da zadnja leta intenzivno dela v tem smislu in išče razne integracijske oblike zaradi doseganja čimvečjega poslovnega uspeha na tržišču. Prva faza je bila dosežena v letu 1963, ko je podjetje sklenilo pogodbo o prevzemu li-

cence »Jugomont«. Drugo fazo lahko označimo s pravkar ustanovljenim poslovnim združenjem »GIPOSS« o katerem je bilo več napisanega v prejšnji številki glasila. »Ingrad« je prav tako v tesnih poslovnih stikih z Zavodom za raziskavo materiala SRS, Gradbenim centrom Slovenije in drugimi institucijami, s pomočjo katerih bi našli nove gradbene materiale. Za zagotovitev proizvodnje in dobave že znanih in eventualno novih gradbenih materialov pa bo potrebno najti ustrezno obliko integracije.

K točki 30:

Podjetje lahko proda lastna družinska stanovanja svojim članom kolektiva ali drugim pravnim in fizičnim osebam. Razumljivo je, da bi članom kolektiva stanovanja, ki jih že zasedajo, odprodalo pod ugodnejšimi pogoji, z daljšim odplačilnim rokom in s pravico prednakup. Pogoji pa po predpisih ne smejo biti ugodnejši kakor se dodeljuje kredit iz sklada za stanovanjsko izgradnjo.

Povsem jasno je tudi, da je vrednost stanovanj REVALORIZIRATI na današnjo vrednost. Po odloku skupščine občine Celje bi bilo na dan 31. 12. 1964 revalorizirana vrednost, ki služi kot osnova za plačilo stanarine povprečno 90.000 din po 1 m² čiste stanovanjske površine.

Kakšna bi bila tedaj vrednost posameznih stanovanj in pogoji za nakup?

Če vzamemo konkreten primer. Stanovanje, ki meri okrog 55 m² čiste stanovanjske površine bi imelo osnovno vrednost 5 milijonov din. Od te vsote bi bilo odšteti po dosedanjih kriterijih amortizacijo, ki je bila sedaj računana na 100 let. Če je tedaj stanovanje staro 5 let se od vrednosti odšteje 5%, kar znese od 5.000.000 din 250.000 din. Tako dobimo vrednost stanovanja ali kupnino v višini 4.750.000 din. Ob sklenitvi pogodbe bi plačali npr. 10% 475.000 din, ostalo pa v mesečnih obrokih v dobi 30 let. Mesečni obrok za plačilo stanovanja bi v tem primeru znašal okrog 13.800 din. Poleg tega bi kupec bil dolžan plačati od vrednosti kupnine še prometni davek okrog 594.000 din in 2% obresti od neplačane kupnine oziroma 1% člani ZB. Podjetje vzame za plačilo kupnine tudi potrošniški kredit za industrijsko blago.

Interesenti za nakup stanovanj naj bi predložili upravi podjetja svoje ponudbe, nakar bi o načinu in pogojih prodaje dokončno odločil delavski svet podjetja.

DOPISUJTE
v svoje glasilo!

GIBANJE NEZGOD IN BOLEZNI

V ČASU OD 1. I. DO 31. VII. 1965

V prvih sedmih mesecih letošnjega leta smo imeli 93 delovnih izgub, med njimi eno smrtno. Zaradi nezgod smo izgubili 2012 delovnih dni.

Poškodbe v tem obdobju delimo:

a) po vrstah poškodb v naslednje:

- 11 primerov vbodljajev,
- 8 primerov padcev
- 4 primerov zlomi okončin,
- 5 primerov izvinov gležnjev,
- 5 primerov poškodb oči,
- 2 primera zloma reber,
- 2 primera zmečkanin,
- 9 primerov prometnih nezgod,
- 1 primer smrti zaradi padca,
- 7 poškodb na strojih,
- 2 primera poškodb z električnim tokom,
- 4 primerov vsled padca materiala na človeka,
- 15 primerov poškodb z orodjem,
- 10 primerov poškodb z materialom,
- 3 primere opeklin.

skupaj 92 poškodb

b) po virih poškodb:

- 13 primerov neograjeni odri in prehodi,
- 6 primerov nezaščitenih odprtih,
- 12 primerov razmetan les in material,
- 9 primerov kolesa, motorji, avtomobili,
- 5 primerov neuporabljanje očal,
- 8 primerov neuporabljanje varnostnih pasov,
- 4 primeri neustrezna obutev,
- 5 primerov nezavarovani stroji,
- 11 primerov neuporaba zaščitnih rokavic,
- 9 primerov lastna malomarnost in neprevidnost,
- 7 primerov neizdana zaščitna sredstva,
- 8 primerov neustrezno grajeni odri, prehodi, lestve.

Po številu nezgod se uvrščajo sektorji takole:

1. Sektor Ljubljana	22 poškodb
2. Sektor Medlog	17 poškodb
3. Sektor C. O.	15 poškodb
4. Sektor Slov. Konjice	10 poškodb
5. Sektor Zalec	9 poškodb
6. Sektor Cinkarna	9 poškodb
7. Sektor Celje	6 poškodb
8. Sektor Zaklj. dela	2 poškodb
9. Sektor Store	2 poškodb
10. direkcija, komunala odd. za izobr.	1 poškodba

Z ozirom na število zaposlenih je odstotek poškodb po sektorjih naslednji:

1. Sektor Ljubljana	10,89 %
2. Sektor Zalec	9,26 %
3. Sektor Slov. Konjice	9,00 %
4. Sektor Medlog	8,17 %
5. Sektor Cinkarna	6,29 %
6. C. O.	6,22 %
7. Sektor Store	2,12 %
8. Sektor Celje	1,69 %
9. Sektor Zaklj. del	1,57 %
10. Sektor direkcija	0,68 %

Po številu izgubljenih delovnih dni se sektorji uvrščajo:

1. Sektor Slov. Konjice	18,82 %
2. Sektor Medlog	13,68 %
3. Sektor Zalec	13,24 %
4. Sektor Zaklj. del	13,24 %
5. Sektor Ljubljana	11,64 %
6. Sektor Store	11,09 %
7. Sektor C. O.	11,05 %
8. Sektor Celje	5,95 %
9. Sektor Cinkarna	3,24 %
10. Sektor direkcija	0,13 %

Smrtni primer beleži kleparska delavnica sektorja C. O.

Povpreček poškodb v podjetju za to obdobje znaša 5,18 % ozirom na 1794 zaposlenih.

Povpreček izgubljenih delovnih dni v podjetju znaša 247.777 opravljenih delovnih dni.

Ze bežen pregled prikazanih razvrstitev pove, da je npr. 22 poškodb na sektorju Ljubljana z 202 zaposlenimi, napram šestim nezgodam sektorja Celje z 354 zaposlenimi, več kot anomalija, ki je ni moči zagovarjati.

Isti slučaj je ob primerjavi % poškodb kjer prednjači sektor Ljubljana z 10,89 % napram Celju z 1,69 %.

Prav tako ni moči zagovarjati dejstva, da ima sektor Slov. Konjice z 111 zaposlenimi 18,82 % izgubljenih delovnih dni napram sektorju Cinkarna, ki ima 3,24 % pri 143 zaposlenih.

Izredno veliki razponi med posameznimi sektorji dokazujejo, da imajo ugotovitve in zapisniki pristojne službe svojo osnovo in utemeljenost, ob istovrstni ugotovitvi, da pa je reakcija nanje ravno na teh sektorjih minimalna.

Dejstvo je, da so nekateri sektorji, predvsem v Celju in okolici občutno znižali število nezgod pri delu. Trdimo, da ima velik delež pri zniževanju po-

škodb inšpekcija dela občine Celje. Tembolj pa je zaskrbljujoč konstanten porast nezgod na sektorjih Ljubljana, Slov. Konjice, Medlog in Zalec.

Tudi sicer ugotavljamo, da je stanje varstva pri delu zunanjih sektorjev slabo, saj ob ugotavljanju napak ni najti opravičila za opuščanje in zanemarjanje varstva pri delu, kar je še posebno zaskrbljujoče.

Primerjava gibanja nesreč pri delu kaže, da se je število poškodb znižalo pri osebah za 1,42 % in za 1,99 % pri izgubljenih delovnih dnevih zaradi nezgod pri delu. Zasluge za znižanje nosijo sektorji Celje, Zaključ. dela, Store in Cinkarna in C. O. Uspeh pa bi bil mnogo večji, če sektorji ne bi imeli rapidnega naraščanja poškodb. Primerjava stanja z istim obdobjem lani je razvidna iz priložene tabele.

Gibanje bolezni v času od 1. I. do 31. VII. 1965 pa daje malone porazno sliko. Iz priložene tabele je razvidno naslednje:

Od 1794 zaposlenih je bilo v tem času 1302 primera obolenj ali 72,57 %, kar pomeni, da je bolchal vsak sedmi v podjetju.

Od opravljenih 247.777 delovnih dni je zaradi bolezni izgubljeno 15.416 delovnih dni, ali 6,30 %.

Po številu obolelih se sektorji uvrščajo takole:	
1. direkcija, menze, naselja, odd. za izobraževanje	222 obolelih
2. sektor Ljubljana	190 obolelih
3. sektor Celje	167 obolelih
4. sektor Medlog	146 obolelih
5. sektor Cinkarna	142 obolelih
6. sektor C. O.	134 obolelih
7. sektor Slov. Konjice	103 obolelih
8. sektor Zaključ. del	89 obolelih
9. sektor zaiec	62 obolelih
10. sektor Store	47 obolelih

V razmerju s številom zaposlenih pa se sektorji uvrščajo:

1. direkcija, menze, naselja, oddelek za izobraževanje	106,00 %
2. sektor Cinkarna	99,30 %
3. sektor Ljubljana	94,05 %
4. sektor Slov. Konjice	92,71 %
5. sektor Medlog	70,19 %
6. sektor Zaključ. del	70,07 %
7. sektor Zalec	63,91 %
8. sektor C. O.	55,60 %
9. sektor Store	50,00 %
10. sektor Celje	47,17 %

Po številu izgubljenih delovnih dni z ozirom na število zaposlenih.

1. sektor Slov. Konjice	11,31 %
2. sektor Celje	9,37 %
3. direkcija	6,80 %
4. sektor Store	6,78 %
5. sektor Medlog	6,37 %
6. sektor Zalec	6,29 %
7. sektor Zaključ. del	6,09 %
8. sektor Cinkarna	5,64 %
9. sektor Ljubljana	4,13 %
10. sektor C. O.	3,75 %

Podatke o zdravstvenem stanju in bolezninah, virih in vzrokih ter razčlenitev bi bila možna le pod pogojem, da podajo ustrezno analizo: naša obratna ambulanta in zdravstveni domovi, kjer se zdravijo naši delavci. Zato je tako analizo v tem poročilu nemogoče podati.

Iz razpredelnice in tabele je razvidno gibanje bolezni po posameznih sektorjih.

Nesporna je ugotovitev, da je število obolelih oseb v letošnjem letu poraslo za 8,60 % in število izgubljenih delovnih dni za 1,87 % napram istem obdobju lani.

Da je stanje poškodb in bolezni dejansko tako, kaže naslednji obračun za obdobje od 1. I. do 31. VII. 1965:

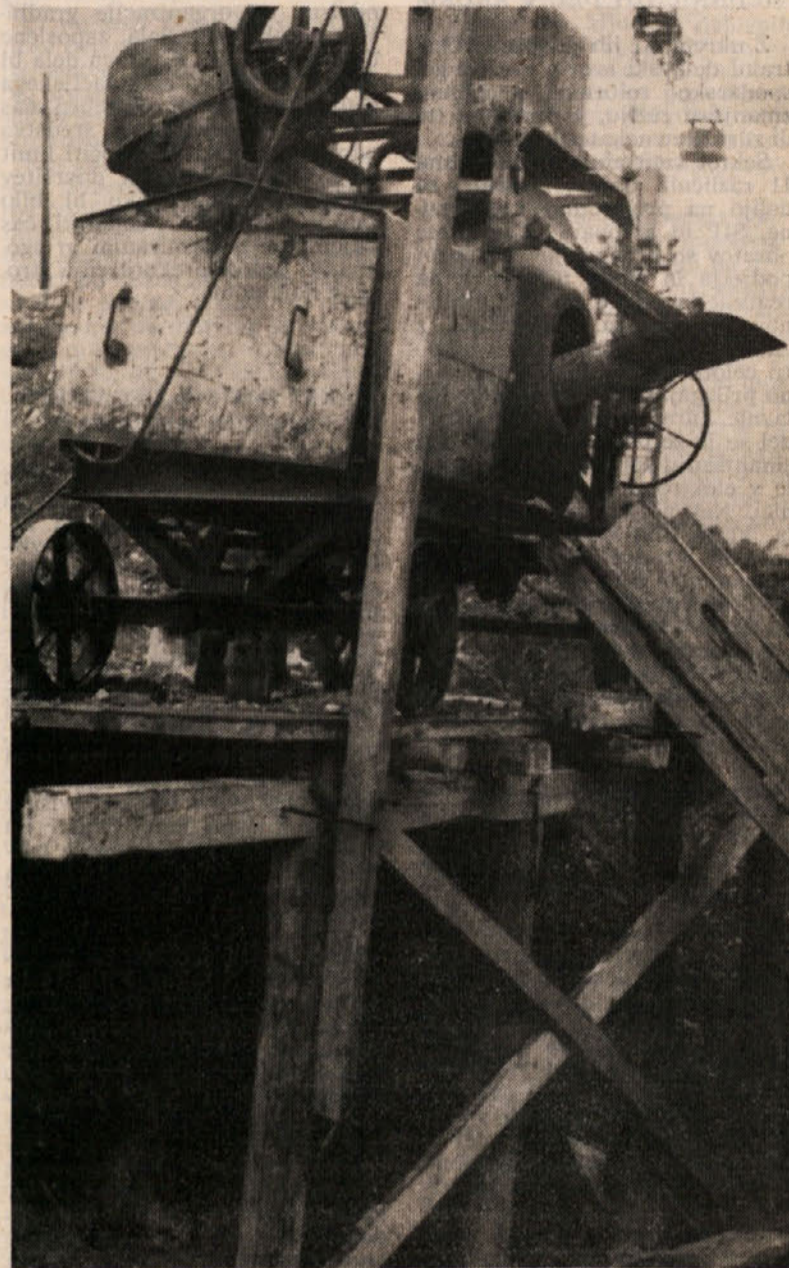
Izplačano nadomestilo OD	11.494.583 din
Stroški poškodb	265.785 din
Dopolnilni in dodatni prispevek	20.214.714 din
Skupaj	31.975.082 din
Bonifikacije Zavoda za soc. zav.	11.984.257 din
Ostane v breme podjetja	19.990.825 din

Ta znesek pa se bo še povečal za stroške poškodb, ki od 1. IV. 1965 dalje z Zavodom še niso obračunani.

Zavod za socialno zavarovanje pa nam je z nedavno odločbo, o kateri je že razpravljala upravni odbor podjetja, znižal za leto 1965 bonifikacije za 9.000.000 dinarjev in hkrati povečal dopolnilni dodatni prispevek za 8.000.000 dinarjev, skupaj se bodo stroški povečali še za nadaljnjih 17.000.000 dinarjev. Če pa prištejemo še 19.990.825 din, dobimo že sedaj za 36.990.825 dinarjev stroškov poškodb in bolezni, pri tem pa je treba upoštevati, da bodo ti stroški sorazmerno narasli še za obdobje 5 mesecev, ki nam ostanejo do konca leta.

Naslednji prikaz izgube gornje navedbe samo še potrjuje: Zaradi poškodb in bolezni je izgubljeno od 1. I. do 31. VII.

Skupaj	17.974 delovnih dni
ali	143.792 delovnih ur.
(Nadaljevanje na 6. strani)	



Morda je takole »opremljen in zavarovan« betonski mešalec tudi notroval najvišjemu procentu nezgod...? Koliko časa bomo še omalovaževali skrb za človekovo zdravje...?

Varstvena zaščita na gradbišču pivovarne v Laškem

Gradnja objekta sladarne pivovarne Laško je v zaključni fazi. Ta gradnja je več ali manj znana skoraj že vsakemu članu našega kolektiva, vendar bi za osvežitev navedli v grobih obriših značilnosti objekta.

V kompleks zgradbe je zajeta sladarna, strojni oddelek in silosi. Objekt sega v onem delu, kjer so zgrajeni silosi v višino tovarniškega dimnika pivovarne in je visok 34 metrov. Že sama višina objekta, še bolj pa kompliciranost celotne zgradbe in so-objektov sta zahtevala od operativnega kadra gradbišča maksimalne napore, truda in iznajdljivosti, posebno, če upoštevamo vse težave, ki so nastopale v času gradnje objekta.

No, naš namen je predvsem opisati potek varstvene zaščite v času gradnje tega objekta.

Predvsem in na prvem mestu moramo kolektivno gradbišča pivovarne izreči pohvalo in priznanje za posebno skrb in izvajanje varstvene zaščite za ves čas gradnje, saj je gradnja končal brez nesreč pri delu in brez večjih poškodb članov gradbišča. To priznanje jim gre tembolj, če upoštevamo, da so gre delovali na zelo omejenem manipulacijskem prostoru, da so za opazovanje in varovanje del morali uporabiti stotine kubičnih me-

trov lesa in postavljati na tisoče kvadratnih metrov cevni odrov, ter da je bila izvedba gradnje dokaj komplicirana, pretežno v skeletni izvedbi, z velikimi odprtinami, ki pa so bile vzorno zaščiteni. Cevni oder okrog in okrog objekta je bil potem, ko so ga dopolnili, zgradbo postavljen in varovan, posebno idealno pa je tov. Karel Mirnik, delovodja, poskrbel za izvedbo lestvenih dostopov, ki so bili varovani, kakot nikjer do sedaj in znotraj skeleta cevnega odra. Urejeno je bilo sodelovanje med delavci na gradbišču in žerjavisti, posebno še tedaj, ko je objekt dosegel nevarno višino in ko je nešteto ovir, nepreglednost radi značaja objekta zahtevala še poostreno nadzorstvo, odnosno, ko je bila možnost padcev največja. Po odstranitvi žerjava je bilo k objektu postavljeno SKIP-ovo dvigalo. Izvedba zaščite dvigala pri delu, še bolj pa izvedba varnostnih zapor na odjemalščih v celotno višino 34 metrov visokega objekta, lahko služi ostalim gradbiščem za zgled.

Ko se je operativni kader mučil z nešteti težavami, so se pridružile še nove. Pričelo je primanjkovati tesarjev in železokrivcev. Izhod iz težav je bil sicer rešen z najetjem tesarjev (Nadaljevanje na 6. strani)

KADROVSKA POLITIKA

ZAKLJUČKI

seje kadrovske komisije z dne 29. 9. 1965.

DNEVNI RED:

1. Reševanje prošelj za dodelitev štipendij.
2. Dopolnitev pravilnika o štipendiranju.
3. Razno.

Ad 1.

Komisija je pregledala vse prošnje za štipendiranje, ki so jih poslali prosilci na podlagi javnega razpisa v Večer u z dne 21. 9. 1965.

Pri reševanju prošelj se je komisija odločila za naslednje:

Gradbena fakulteta, oddelek za gradbeništvo in arhitekturo.

1. Fekonja Drago, stanujoč Jesenice, je letos vpisal na FAGG. Komisija je pri tem osvojila že znano načelo, da se za prvi letnik ne podeli štipendija in je zaradi tega prošnjo odklonila.

2. Sotler Alojz, stanujoč Celje, Tomšičev trg 9, enako kot pod točko 1.

Ker nobeden od navedenih ne izpolnjuje predpisanih pogojev, se je komisija odločila, da o razpisu štipendij obvesti vodstvo FAGG, da zbere ugodnejše ponudbe.

Ekonomska fakulteta

1. Saloven Milena, stanujoča Šentjanž 18, p. Dravograd, je letos vpisala na fakulteto. Komisija je prošnjo zavrnila.

2. Sodin Vanja, Ljubečna 35, p. Skofja vas, je letos vpisala na fakulteto. Komisija je prošnjo zavrnila.

Tudi za to šolo bo komisija poslala razpisne pogoje vodstvu fakultete, da zbere ugodnejše ponudbe.

Višja tehniška šola, Maribor

Za šolanje na tej šoli ni bila razpisana nobena štipendija, zaradi česar so negativno rešene prošnje naslednjih prosilcev:

1. Cvirn Nada, Maribor,
2. Tekavec Jože, Maribor,
3. Dvoržak Janez, Maribor,
4. Jeza Vesna, Selnica ob Dravi,
5. Rac Marija, Prevalje,
6. Kovač Stane, Maribor.

Srednja tehniška šola, strojni oddelek Celje

Štipendija za šolanje na tej šoli ni bila razpisana, zaradi česar je prošnja Možine Marjana iz Gomilškega negativno rešena.

Srednja tehniška šola, gradbeni oddelek Celje

Ugodno rešene prošnje:

1. Kenda Rozika, Celje, Lisce 7, je z dobrim uspehom dokončala I. letnik TSS.
2. Pukl Rajko, Ostrožno 95, je s prav dobrim uspehom končal I. letnik TSS.

3. Draškovič Ignac, stanujoč v delavskem naselju podjetja, je z odličnim uspehom končal I. letnik šole. Komisija se je zedinila, da naj se imenovanemu poleg redne štipendije dodeli še socialna štipendija po čl. 26/III in členu 28/III pravilnika o štipendiranju v mesečnem znesku po 15.000 din.

Komisija se je odločila za ta ukrep iz razloga, ker je bil imenovani v preteklem letu s strani podjetja napoten na šolo s tem, da je imel skrajšani delovni čas. Ker je letos ta možnost odpadla, se mora Draškovič vpisati kot redni slušatelj šole, nima pa nobenih finančnih možnosti za plačilo prehrane in stanovanja. S šefom sektorja Ljubljana tov. Zrnecom je dogovorjeno, da bo tovariš Draškovič stanoval v delavskem naselju v Ljubljani in se tudi hranil v menzi podjetja v Ljubljani za ceno, ki je določena za člane kolektiva.

Pogodbeno razmerje uredi pravna služba podjetja.

Negativno rešene prošnje:

1. Hotko Milena, Celje, Lisce 2.
2. Berghaus Danica, Štore 43.

3. Galuf Slava, Štore 60,
4. Vrečko Jože, Celje, Partizanska 35,
5. Bevc Emilija, Gallusova 4, Celje,
6. Vodišek Silva, Celje, Mariborska 76 a,
7. Kukovič Olga, Dobrava pri Sl. Konjicah,
8. Vrbnjak Vikica, Slov. Konjice,
9. Hercog Anica, Celje, Zagrad 142,
10. Zorko Franc, Celje, Dečkova 25,
11. Omerzel Mateja, Cesta na Ostrožno 6, Celje,
12. Srebotnjak Dušan, Štore 17,
13. Gornik Karel, Male Braslovče,
14. Mirnik Ivan, Celje, Dečkova 50,
15. Došler Janez, Šempeter v Savinjski dolini,
16. Catež Anica, Celje, Zagrad 66.

Ekonomska srednja šola, Celje

Ugodno rešena prošnja:

1. Vengust Ivanka, Celje, Cesta na Ostrožno št. 8, je s prav dobrim uspehom končala I. razred šole.

Negativno rešene prošnje:

1. Storman Milica, Celje, Drapšinova 11,
2. Bračun Ivan, Prebold 25,
3. Puncer Jožica, Braslovče, Sp. Gorče,
4. Krbavec Marija, Celje, Resljeva 33,
5. Pajek Dragica, Roginska gorca, p. Pristava pri Mestinju.

Delovodska šola, Ljubljana

Ugodno rešena prošnja:

1. Medved Miroslav, kval. zidar, zaposlen na sektorju Celje, stanujoč v Celju, Kocbekova ul. št. 5,
2. Valenšek Alojz, zidar, stanujoč Ostrožno 87 je postal nezmožen za delo, oz. za še nadaljnje opravljanje zidarskega poklica.

Zaradi te ugotovitve ga je poslal zavod za rehabilitacijo invalidov na delovodsko šolo v Ljubljani s tem, da plača celotno šolanje zavod za rehabilitacijo, Ingrad pa se je obvezal Valenška zaposliti na ustreznem delovnem mestu po dokončanju šole.

Negativno rešene:

1. Gmajnič Stefan, VK tesar na sektorju Celje,
2. Šekoranja Ivan, brigadir na sektorju Medlog,
3. Jugič Ante, KV zidar na sektorju Medlog,
4. Hajnšek Karl, zidar na sektorju Zalec.

Administrativna šola, Celje

Na podlagi razpisa sta prispeli dve prošnji za dodelitev štipendije, vendar nobena od prosilk ne izpolnjuje razpisnih pogojev.

Negativno sta bili zato rešeni prošnji:

1. Strnad Martina, Šmatevž 15, p. Gomilsko,
2. Jus Ivica, Celje, Otok 4.

A 2.

Komisija predlaga delavskemu svetu spremembo in dopolnitev pravilnika o štipendiranju v naslednjem:

Clen 19 c. pravilnika naj se v celoti spremeni in se spremenjen glasi:

»Višina osnovnega dela redne štipendije iz čl. 18. se določi v pogodbi o štipendiranju in lahko znaša največ za:

1. Podiplomski študij ali strokovna izpopolnitev do	din
	30.000
2. Študij na visokih šolah I. in II. letnik	17.000
III. in IV. letnik	19.000
3. Šolanje na srednjih šolah in njih enakih šolah I. in II. letnik	9.000
III. in IV. letnik	11.000

Clen 24. pravilnika naj se spremeni in se spremenjen glasi:

»Višina variabilnega dela štipendije znaša za:

1. Povprečno oceno vseh opravljenih izpitov, ki predstavljajo pogoj za vpis v naslednji semester ali v višji letnik na fakultetah in višjih šolah:

ob I. semestru odnosno polletju

a) pri uspehu odlično	din
b) pri uspehu prav dobro	48.000
c) pri uspehu dobro	36.000
	30.000

ob naslednjem semestru odnosno ob koncu šolskega leta

a) pri uspehu odlično	din
b) pri uspehu prav dobro	48.000
c) pri uspehu dobro	36.000
	13.000

2. Povprečno dosežen uspeh v srednjih, strokovnih in njih enakih šolah:

ob I. polletju za dosežen uspeh

a) pri uspehu odlično	din
b) pri uspehu prav dobro	27.000
c) pri uspehu dobro	20.000
	13.000

ob koncu šolskega leta

a) pri uspehu odlično	din
b) pri uspehu prav dobro	27.000
c) pri uspehu dobro	20.000
	13.000

Ad 3.

— Prošnja Jančič Franca za plačilo šolnine na večerni šoli za poklicne voznike v Celje se zavrne, ker ni potreba podjetja, da na tak način vzgaja poklicne voznike motornih vozil.

— Prošnja Kregar Zinke za povrnitev stroškov šolanja na Ekonomski srednji šoli v Celju je negativno rešena.

— Prošnja Badiure Gevanda za plačilo šolnine v znesku 50.000 din za šolanje na Višji ekonomski komercialni šoli v Mariboru je negativno rešena.

— Komisija je prečitala dopis Gradbene tehniške šole iz Ljubljane, s katerim obvešča, da je dijak Gradbene delovodske šole v Ljubljani tovariš Harinski Matija slab dijak ter da ni uspešno opravil popravnega izpita. Zaradi te ugotovitve nima pravice vpisati v drugi letnik delovodske šole ter bi moral prvi razred ponavljati.

Komisija je согласно osvojila sklep, da se Harinski Matija na stroške podjetja ne more več šolati na Delovodski šoli ter da zahteva od imenovanega povračilo šolnine za prvi letnik šolanja, ki znaša ca. 160.000 din.

Imenovani je dolžan povrniti šolnino v roku enega leta. Pravna služba podjetja naj sklene z imenovanim ustrezno pogodbo o odplačevanju dolga.

— Skupščino občine Zalec je pisмено obvestiti, da podjetje ne more prevzeti njihovih štipendistov raznih šol, ker so razpisane štipendije že podeljene.

— Prošnja Skubic Draga za odobritev šolanja na Višji šoli za organizacijo dela — paralelni pouk v Celju, se začasno odloži. Komisija je namreč sprejela sklep, da je potrebno o paralelnem pouku te šole obvestiti celoten kolektiv in na podlagi zbranih prijav odločiti, kdo bo šel na stroške podjetja v to šolo. Pri tem pa je komisija mnenja, da bi za potrebe podjetja bilo potrebno šolati najmanj 3 slušatelje.

— Komisija je potrdila plan operativne prakse projektantov, ki je naslednji:

1. Marjanovič Djordje se s 1. 10. premesti na sektor Zalec, gradbišče Nazarje.
2. Ing. Crepišek Elza se s 1. 10. odnosno s pričetkom del na vrstnih hišah na Hudinji premesti na to gradbišče.
3. Ing. Sadar Jure se s 1. 1. 1966 premesti na gradnjo objektov, katere je sam projektiral (delavnice za Avto Celje, ali pralnice za Avtobusni promet ali Otok 2).
4. Vučko Tatjana se s 1. 3. 1966 premesti na sektor Zalec.
5. Ing. Bresjanac Antanasije se s 1. 3. 1966 premesti na Otok III — Jugomont.

Predsednik
Karlo Novak

Pregled gibanj nezgod in boleznin za mesec I. do VII. 1965

NAZIV ENOTE	Povpreč. št. zaposlenih v času od 1. I. - 31. VII.	Št. opravljenih delovnih dni od 1. I. - 31. VII.	Število nezgod				Št. izgubljenih del. dni zaradi delov. nezgod			%			Št. obolelih zaradi bolezni od 1. I. do 31. VII. 1965			%			Izplačano denarno nadomestilo oseb. dohod. v času od 1. I. do 31. VII. 65
			lahke	težke	smrt	skupno	do 30 dni	nad 30 dni	skupaj	oseb	dni	od 1. I. do 31. VII.	do 30 dni	nad 30 dni	skupaj	oseb	dni		
Sektor Celje	354	81.189	5	1	—	6	159	26	185	1.69	5.95	167	867	2055	2922	47.17	9.37	1.465.651	
Sektor Cinkarna	145	22.820	8	1	—	9	74	—	74	6.29	3.24	142	795	483	1286	99.30	5.64	1.059.626	
Sektor Zalec	97	14.847	8	1	—	9	56	141	197	9.26	13.24	62	425	510	955	63.91	6.29	611.829	
Sektor Slov. Konjice	111	14.558	7	3	—	10	224	50	274	9.00	18.82	105	709	937	1646	92.71	11.31	905.475	
Sektor Ljubljana	202	83.748	21	1	—	22	213	180	393	10.89	11.64	190	1170	226	1396	94.05	4.13	1.436.464	
Sektor Medlog	208	80.555	13	4	—	17	165	255	418	8.17	13.68	146	765	1184	1947	70.19	6.37	1.044.439	
Sektor C. O.	241	38.524	8	6	1	15	207	219	426	6.22	11.05	134	925	520	1445	55.60	3.75	1.636.977	
Sektor Zaklj. del	127	18.041	1	1	—	2	61	178	239	1.57	13.24	89	657	442	1099	70.07	6.09	934.832	
Ostali (direkcija, komunala, naselje IC)	147	30.552	1	—	—	1	4	—	4	0.68	0.13	222	1235	843	2078	106.00	6.80	2.049.377	
Sektor Štore	94	9.916	2	—	—	2	11	—	11	2.12	11.09	47	518	354	672	50.00	6.78	349.913	
Skupaj	1794	247.777	74	18	1	93	1143	869	2012	5.18	8.21	1302	7862	7554	15416	72.57	6.30	11.494.583	
Leto 1964	1710	250.811	92	21	—	113	1588	970	2558	6.60	10.20	1094		11135		63.97	4.43	7.323.682	
Razlika										-1.42	-1.99					+8.60	+1.87		



Vedno ustrežljivi in nasmejani »barba Luka« — upravnik je tudi letos ostal v lepem spominu mnogim obiskovalcem našega počitniškega doma v Crikvenici!



Slovenska delegacija družb. pol. organizacij pri tov. Titu. Tov. Vrbnjak je prvi z leve strani

ZA 73. ROJSTNI DAN PRI PREDSEDNIKU REPUBLIKE TOVARIŠU TITU

Cutim za prijetno dolžnost, da v našem Glasilu na kratko poročam o svojem obisku pri tovarišu Titu.

Na pobudo najvišjih družbenih organov v SRS je bila v prvi polovici meseca maja letos imenovana delegacija družbeno političnih organizacij in delovnih kolektivov SRS za obisk pri predsedniku republike. Naloga delegacije je bila, da v imenu slovenskega ljudstva čestita predsedniku Titu za njegov 73. rojstni dan. V to delegacijo sem bil imenovan tudi jaz, poleg mene pa še tovariši iz ostalih krajev Slovenije: iz Kopra, Izole, Postojne, Kranja, Ljubljane, Zalca, Slovenskih Konjic, Maribora, Ptuja, Ormoža, Murske Sobotne in še iz nekaterih drugih krajev, tako, da nas je bilo vseh skupaj 20.

Dne 24. maja, točno ob 11. uri, je bil prisrčen sprejem v poslopiju ZIS v Novem Beogradu. Vsi smo nestrpnost čakali trenutka, ko bomo lahko stisnili roko tovarišu Titu in mu čestitali za njegov 73. rojstni dan v imenu delovnih ljudi iz Slovenije. Tako se je tudi zgodilo. Točno ob napovedanem času smo čestitali in mu osebno zaželeli srečo in zdravje v nadaljnjem življenju, hkrati pa mu izrazili tudi veliko zadovoljstvo v imenu vseh delovnih ljudi iz Slovenije za njegovo vodstvo.

Na koncu sprejema se je tovariš Tito zahvalil za čestitke, katere smo mu prinesli v imenu naših ljudi ter dejal, da z zelo velikim zadovoljstvom ugotavlja, da so naši narodi v teh 20 letih po

vojni storili največ v zgodovini jugoslovanskih narodov. Dejal je, da smo že toliko napredovali, da se lahko lotimo vse bolj zahtevnih nalog in postavimo naše gospodarstvo na pravi tir. Treba bo marsikaj spremeniti in izboljšati; toda mi smo trdno odločeni, da to storimo, pri tem pa pričakujemo trdno podporo vseh delovnih ljudi naše skupnosti. Na koncu je poudaril, da bo gospodarska reforma ena najbolj resnih ukrepov in da bodo nekatera podjetja prišla začasno v slabši položaj, druga bodo razočarana, končno pa bomo le vsi ugotovili, da smo to storili predvsem v interesu nas vseh.

Ob zaključku nas je tovariš Tito povabil na zakusko v istem poslopiju, kjer smo se v veseljem razpoloženju pogovorili še o nekaterih aktualnih vprašanjih našega delavskega samoupravljanja, problemih proizvodnje, investicij, tržišča in izvoza. Tovariš Tito se je zelo zanimal kako gospodarimo, kako gledamo na gospodarsko reformo, hkrati pa smo mu tudi mi postavljali vprašanja na katere je odgovarjal in se na koncu naših razgovorov zavzel ponovno za enotnost naših delovnih ljudi predvsem pri izvajanju gospodarskih ukrepov.

Tako smo preživeli dve uri v prijetnem in prisrčnem kramljanju pri predsedniku SFRJ tovarišu Titu, od koder bom ohranil prijetne spomine.

Franc Vrbnjak

NOVA KONSTRUKCIJA

MREZNA ARMATURA IZ HLADNO OBDELANEGA BETONSKEGA JEKLA

V letošnjem letu smo začeli pri našem podjetju uporabljati mrežno armaturo iz hladno-obdelanega jekla. Žico proizvaja v naši državi podjetje Elektroda iz Konjščine pri Zagrebu, točkovno vari pa mreže Jugomont Zagreb. Isto podjetje je nabavilo stroje za izdelavo mrež v sosednji Avstriji pri firmi EVG v Grazu.

Kakšna je ta armatura? Izdeluje se iz navadnega betonskega jekla C-34, C-37 in C-42. Betonsko železo ϕ 6, 8 ali več se večkrat zaporedoma vodi skozi posebne valje, ki mu zmanjšujejo presek, istočasno ga pa še raztegujejo. Iz profila ϕ 6 mm dobimo žico

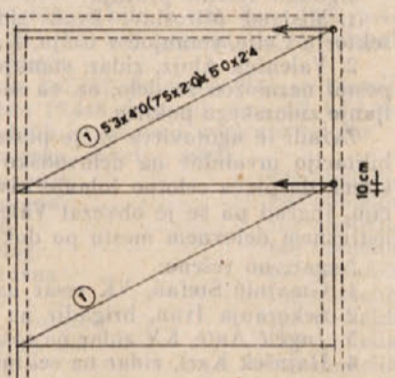
kg/cm². Takšna žica nosi pri enakih presekih enkrat več. Površina žic je tudi po obdelavi gladka.

Seveda teh žic ni mogoče do takšne mere izkoristiti, če jih vlagamo v beton posamično, ker bi v betonu drsele. Zato jih je potrebno variti v mreže (elektrovarjenje).

mreže pri kletnih stenah stolpnice. Uporabili jih bomo lahko tudi pri armiranju betonskih cevi velikih profilov (za kolektorje).

Prednost mrež je v enostavnem in hitrem polaganju, saj zahtevajo komaj eno desetino časa, ki ga sicer porabimo pri polaganju in vezanju običajne armature. Mreže

Skica 1:



Puščica označuje smer glavne armature, diagonale velikost plošče.

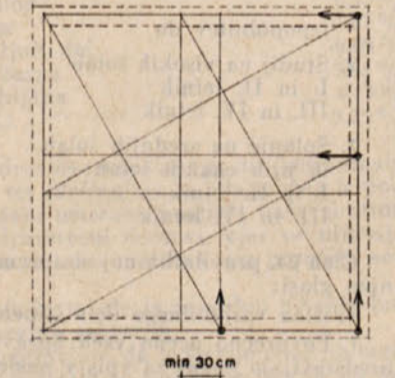
Primer označbe mrež:

1	2	3
Profil žic	Vel. oken	
(mm)	(cm)	
5,3 x 4,0	(7,5 x 2,0)	
Velikost mreže (m)		
5,0 x 2,4		

Pokrivanje mrež v prečni smeri mora znašati minimalno 10 cm.

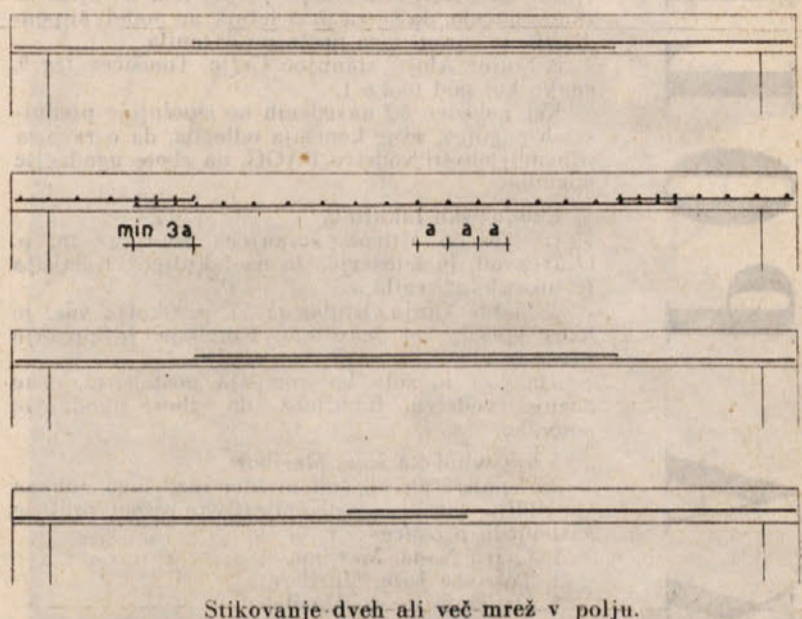
ϕ 4 mm, iz ϕ 8 žico b 5,3 mm itd. Jeklo pri tem povsem spremeni svoje lastnosti. Trdnost se zviša od 3.700 kg/cm² na 6.500 do 7.000

Skica 2:



b) Križemarmirana plošča

Skica 3:



Stikovanje dveh ali več mrež v polju.

Prečne žice pri mreži preprečujejo polzenje vzdolžnih. Pri mreži pa zato niso potrebne kljuge na podporah (zidovih).

Uporaba mrež je vsestranska. Najbolj pogosto se uporabljajo pri križemarmiranih stropnih ploščah, gobastih ploščah, armiranobetonskih stenah, silosih, potem pri gradnji betonskih cest, kot ojačenje pri tlakih v skladiščih z večjo obtežbo, temeljnih ploščah, vodnih bazenih, kanalnih itd.

Pri našem podjetju so bile mreže prvič uporabljene na sektorju Medlog pri stropnih ploščah za garaže. Zdaj jih uporabljajo pri vseh montažnih stropnih ploščah. Posebno praktične so se pokazale

so tudi bolj ekonomične. Pri enaki obtežbi stropa znaša teža potrebne mreže 1/2 teže klasične armature, cena mrež pa zato ni dvakrat višja.

Zaradi boljšega razumevanja načrtov podajam dva primera risanja le-teh.

a) Plošča je nosilna samo v eni smeri: (skica 1).

b) Križemarmirana plošča.

Ce je potrebno dodamo v srednjem delu še eno mrežo. Negativna armatura se podobno polaga, fiksira se jo v pravilni višini nad spodnjim opazem s stranicami iz ϕ 6. Marka betona mora biti vsaj MB-220.

Vinko Kuzman dipl. gr. ing.

Varstvena zaščita na gradbišču pivovarne v Laškem

(Nadaljevanje s 4. strani)

podjetja »Sljeme« iz Zagreba in z najetjem delovne sile gradb. podjetja »Vegrad« iz Velenja, odnosno s premeščanjem ostale delovne sile iz drugih naših gradilišč na ta objekt v Laško. S tem momentom pa je bil operativni kader gradbišč postavljen pred dodatno nalogo, kako vzdržati redno varnost še te, novodošle delovne sile, kako preprečevati poškodbe, padce in nesreče. Količino živčnosti in obenem hladnokrvnosti je bilo potrebno, vesta le šef gradbišča ing. Peter Pavlin in delovodja Karel Mirnik, katerima je pomagal tudi delovodja tov. Novak.

Primer gradilišča v Laškem dokazuje, da se z razumevanjem, dejanskim izvajanjem zaščitnih ukrepov, pa čeprav včasih z dosti napora in truda, lahko opravi neprimerno več in koristneje, kakor z vsemi dogovarjenji in zapisniki, ki ostanejo le mrtva črka na papirju. Pri tem ne smemo pozabiti tudi vodstvo sektorja, saj je gradbišče našlo pri šefu sektorja tov. ing. Zlajpahu polno razumevanje in podporo.

Ce odbijemo nered skladiščenja materiala zaradi premalega manipulacijskega prostora, padca vibratorja, manjše nereda, ki so jih povzročala podjetja »Sljeme«, »Vegrad«, Komgrap«, par manjših vbovod in prask, lahko smelo trdimo, da je gradbišče

doseglo na področju varstvene zaščite uspeh, ki ga v podjetju redko beležimo.

Primer Laškega je dokaz, da je tak uspeh mogoče doseči le in izključno tako, da tehnično osebje vloži poleg strokovnih naporov in sposobnosti tudi osebne napore in razumevanje za službo varstva pri delu, da tehnično operativno osebje svoje izkušnje in znanje s področja varstva v najprimernejši obliki prenese na člane kolektiva in uspeh ne more izostati. Gradbišče v Laškem je ta smoter doseglo v celoti.

Ta primer na najbolj očiten način izpodbija trditve, sicer samo nekaterih redkih operativcev, da je sedaj, ko »preganjamo« varnost po gradbiščih, več nesreč, kakor jih je bilo prej.

Naša želja je, da bi primer varstvene zaščite na gradbišču v Laškem bil svetel zgled tudi ostalim našim gradiliščem, delavnicam in obratom, kakor tudi, da naj gradbišče Laško za tak uspeh prejme zaslužen priznanje tudi od vodstva podjetja in samoupravnih organov podjetja.

Se enkrat pa izreka kolektivno gradilišča pivovarne Laško in njegovemu vodstvu, tehnično operativnemu kadru zahvalo in priznanje za trud v času izvajanja del na tem objektu.

HTV služba podjetja

Gibanje nezgod in bolezni

(Nadaljevanje s 4. strani)

Pomnožimo izpadle ure s ceno proizvodne ure tj. z din 1.650 pa dobimo podatke, da je vsled bolezni in poškodb v tem obdobju izpadla proizvodnja v vrednosti 257.256.800 dinarjev, odnosno, če vzamemo samo povprečno prodajno ceno ure 941 din, izpad 135.508.272 dinarjev dohodka podjetja.

Tak porast bolezni je pojav, o katerem bi bilo potrebno takoj in temeljito razmisliti in ukrepati. Glavni vzroki so nam vsem prilično znani, vendar smo bili do tega vprašanja vsa leta dokaj indolentni in nismo ničesar ukrenili. Tembolj je taka ugotovitev zaskrbljujoča, ko smo ob pričetku prehoda na skrajšan delovnik med ukrepe vnesli postavko znižanja poškodb in bolezni, delali pa ravno obratno. Podjetje je med ukrepi v zvezi z gospodarsko reformo pod toč. 24 sprejelo ta sklep v ponovno izvedbo. Sedanje gospodarsko stanje ne dopušča nikake indolentnosti do tega vprašanja, posebej še zaradi ugotovitve, da pokazatelj kaže za mesec avgust in september še nadaljnji občutni porast bolezni.

Izplačana, odnosno izgubljena finančna sredstva

na račun nezgod pri delu in vsled bolezni tembolj potrjujejo, da nekateri ne morejo ali pa nočejo razumeti, da pomeni varno delati — ekonomično upravljati s podjetjem. Nerazumljiva je ugotovitev, da se s temi številkami le redki v podjetju ukvarjajo, čeprav je to vprašanje bistvene važnosti za vse člane našega kolektiva. Popolnoma napačno in zgrešeno pa je mišljenje onih, ki žive v prepričanju, da varstvene ukrepe ravno zaradi reforme opuščamo in zanemarjamo.

Ko nam bo vsem razumljivo, da pri varstvu ni in ne more biti kompromisov, ko bomo ugodnosti soc. zavarovanja koristili res le v času bolezni in ne za opravljanje svojih privatnih del in, ko bodo številke nezgod, obolenj in izgubljenih delovnih dni pričele rapidno upadati, bodo podjetju prihranjeni težki in prepotrebni milijoni. Zakon ekonomike je neizprosni, zato so ukrepi s tem ciljem neodložljivi.

Rešitev tega problema ni in ne more biti stvar poedincev, temveč je to dolžnost nas vseh.

Ivan Sever referent HTV (Glej tabelo na 5. strani)

Montažna gradnja stanovanj v DR Nemčiji

Zvezni gradbeni center je organiziral 24. in 25. septembra t. l. v Beogradu predavanje o uspehih in problemih montažne gradnje stanovanj v Vzhodni Nemčiji, kar sta podajala eksperta Akademije za gradbeništvo DR Nemčije dipl. ing. Hildebrant in dipl. ing. Grabowski.

Začetki montažne stanovanjske gradnje segajo v l. 1958, ko so začeli sistematično proučevati montažne sisteme gradnje, jih razvijali ter leta 1964 dokončno osvojili panelni sistem. Sedaj imajo v celi državi 30.000 tovarn s skupno kapaciteto 20.000 stanovanj letno.

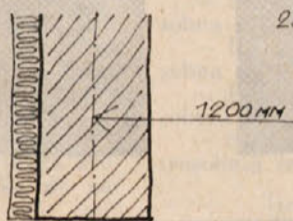
Objekti so pretežno stanovanjski bloki P + 4 etaže, stolpi P + 8, P + 10 in P + 12 etaž, izdelane pa že imajo načrte za stolpnice P + 16, P + 20 in P + 24 etaž, ki jih nameravajo graditi od leta 1967 dalje. Poleg stanovanjskih zgradb pa imajo v montažni panelni izvedbi tudi objekte javnega značaja (otroški domovi, jasli, internati, hoteli itd.). Do leta 1970 imajo predvidenih še 23 novih tovarn s skupno kapaciteto 50.000 stanovanj letno. V obratovanju imajo dva tipa tovarn in sicer s kapaciteto 600 in 1600 stanovanj letno.

Razvoj oziroma napredek montažne gradnje proučuje posebna komisija v Institutu Akademije za gradbeništvo, v kateri so arhitekti, gradbeniki, ekonomisti, instalaterji itd.

V vseh tovarnah uporabljajo enotne oblike osnovnih elementov, ki pogojujejo tipske projekte. Vendar se lahko razlikujejo po: balkonih, stopnicah, ograjah, oblagah, vhodih itd. Enotna oblika elementov zagovarjajo z ekonomičnostjo ter rutinerskim delom vseh sodelujočih (gradbenih in obrtnih delavcev), kar pa gre seveda na račun urbanistične in arhitektonske obdelave.

Osnovni modularni element je 10 cm in ne več 12,5 cm kot ga

predvidevajo dosedanji DIN predpisi. Modularne širine stropnih in stenskih elementov so 12 M = 120 cm = 1200 mm. Za vertikalne pa je osnovna mera 30 cm. Etažna višina znaša 2700 ali 3000 mm, stropna plošča je debela 140 mm; diletacijska fuga je 25 mm, debelina obloge pa 25 mm.



Označba modularne linije za zunanje elemente.

Elementi za čelne zidove so zaradi izolacije debelejši.

Za objekte višine do 5 etaž, računajo napetosti po enostavni formuli $\delta = \frac{W \cdot P}{F} + \frac{M}{W}$

pri višjih objektih pa se poslužujejo preciznejših formul. Marka betona je 160, 220 in 300, debelina stenskih elementov do 10 etaž je 15 cm, za 16 in 24 etaž pa 19 cm. Debelina stropnih elementov pa je 14 cm. Velikost stropnih plošč je 2,40 x 3,60 m (polovica prostora). Stropne plošče so na licu mesta medsebojno varjene.

Za razpetine od 4,80 do 6,00 m pa so stropne plošče prednapete (elektrotehnično in parjene). Velikost stenskih plošč je prav tako 2,40 m in 3,60 m.

Pri statičnem računu se smatrajo stenski elementi kot nearmirani.

V zadnjem času uporabljajo osnovni kalup, (hidravlični) velikosti 6,0 x 6,0 m, v katerem je možno kombinirati različne dimenzije plošč.

V stat. računu je upoštevana 7 potresna cona.

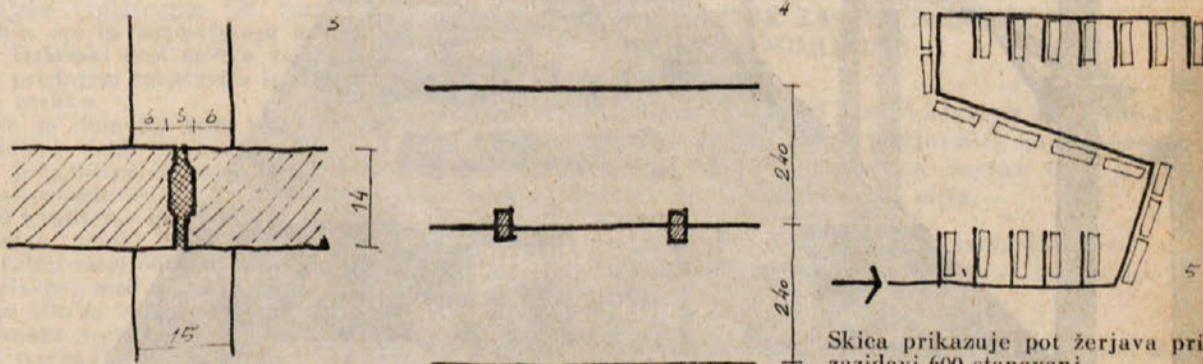
Fasade so izdelane že v kalupih ali pa tudi na licu mesta, vendar take zahtevajo fasadne odre.

Obloge: keramične ploščice, omet, kulir itd.

Uporablja se tudi obloga iz plastične PVC malte, vendar šele naknadno na gradbišču (odri). Plastični obrizgi se nanašajo s posebnim »Valjem« in »ježem«. Do 5 etaž visoke objekte načelno barvajo, špricoke in nanašajo (v delavnici, vendar v pokončnem položaju), višje stavbe pa načelno oblagajo s keramiko (že v kalupih pred betoniranjem). Kalupi so železni, opremljeni s hidravličnim dvigalom. Okenski in vratni okvirji so nameščeni in vratni skupaj z nosilno armaturo pred betoniranjem. Vsi okvirji za omenjene odprtine so železni (leseni so se slabo izkazali). Predelne oziroma prečne stene pa betonirajo v vertikalnem položaju. V ploščah pu- (Nadaljevanje na 8. strani)



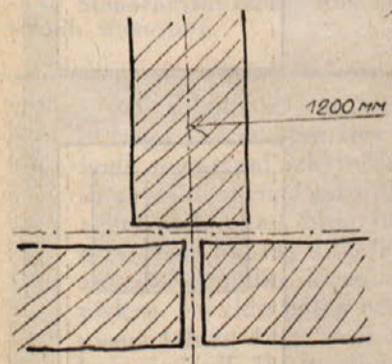
Slika predstavlja montažna stanovanjska bloka višine P + 6 etaž s pritličnimi prostori namenjenimi raznim gospodarskim uslugam. Tudi pritlični objekt je montažen. Fasada je arhitektonsko dovolj plastična in funkcionalna.



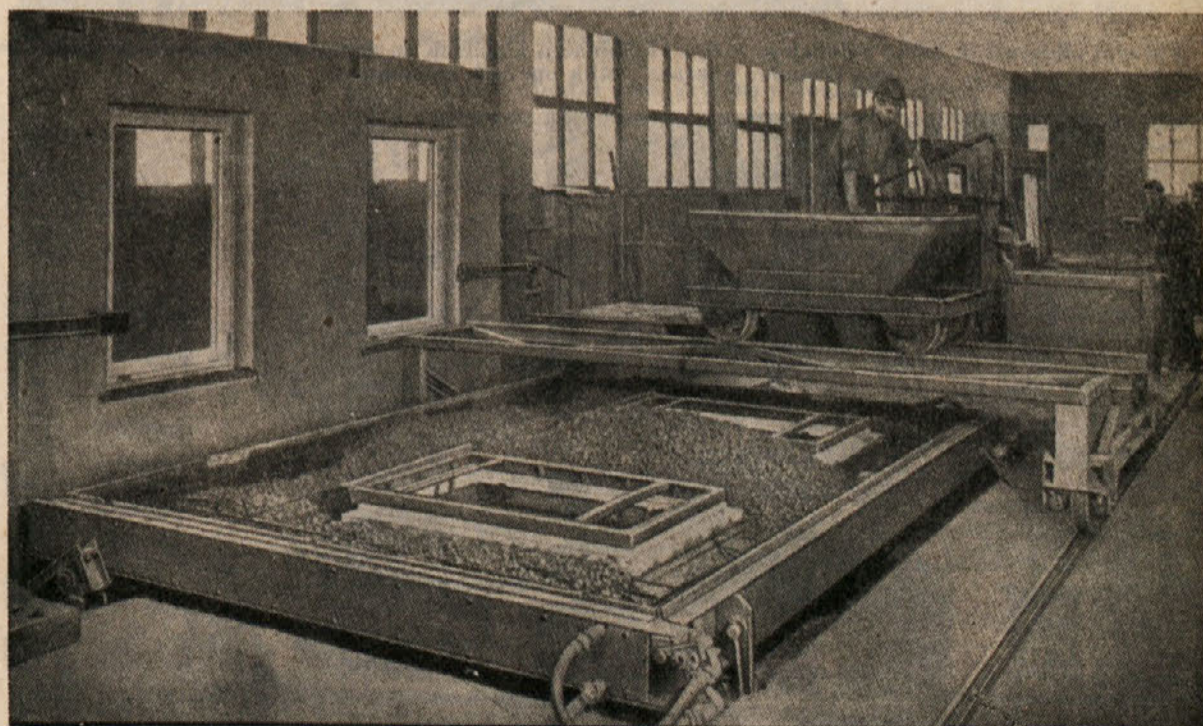
Vertikalni prerez skozi stropno ploščo

Planarna ojačitev in povezava stropnih plošč z na licu varjenimi mozniki

Skica prikazuje pot žerjava pri zazidavi 600 stanovanj



Označba modularne linije za prečne stene.



V tovarni montažnih stanovanj uporabljajo samo jeklene modele, ki so razstavljeni. Betoniranje je mehanizirano. V kalup se na mestju okvirji za vse odprtine (okna, vrata) pred zabetoniranjem z izolacijskim betonom. Na stoječem elementu so vidni navpiki za pritrjevanje.

Glasilo »INGRAD«
Naklada 1500 izvodov
Izdaja gradbeno industrijsko podjetje »Ingrade« v Celju
Odgovorni urednik Franc Vitanc
Tehnični urednik Darko Maligoj
Urejuje uredniški odbor
Tiska CP »Celjski tisk« v Celju
LETNIK XIV, Št. 10
NOVEMBER 1965

ščajajo tudi odprtine za potek instalacij. Zunanje (fasadne) stene so izdelane v keramitnem ali sličnem lahkem betonu (izolacija) v debelini 30 cm, nosilci so betonski MB 220 in 300.

Transport:

Vse elemente vozijo iz tovarn tudi do 50 km oddaljena gradbišča s Tatrami — prikolica do 4 tone nosilnosti. Pri urbanističnem oblikovanju naselja močno upoštevajo izkoriščenost žerjavne proge. Žerjav sam premešča tirnice (primer naselje s 600 stanovanji, montiranega z enim žerjavom).

(Glej skico 5).

Montaža:

Temelji in talna plošča z estrihom so klasično betonirani. Montažna je klet in vse naslednje etaže. Betonirajo tudi v zimskih mesecih (do -15°C), vendar temelje pokrivajo. Vertikalne spojnice se zapirajo s pomočjo visečega vozička in brez fasadnega odra. Pozimi se malta transportira v termo posodah (do -22°C) na gradbišču pa se hrani na grelec. Za zunanje spojnice uporabljajo plastični kit ali pa pustijo spojnice »odprte«, kar je dalo po zadnjih preiskavah boljše rezultate od »zaprtih« spojnic.

Notranja obdelava:

Podlaga tal je sledeča: na montažno betonsko ploščo nanesejo Anhidridni gips, na njega položijo izolacijske plošče kot podlogo za pod (PVC). Fuge med ploščami zalijejo s hidravlično malto.

Notranje stene obdelajo z enoslojnim tankim gips ometom, belijo, tapete, plastične obrizge itd.

Elektroinstalacija:

Vsa horizontalna instalacija je že v elementih (cevi), števeci so v stopnišču, vertikalni vodi so nameščeni v železnih vratnih okvirjih (poseben utor), vtičnice so 20 cm iznad tal.

Celotno omrežje za stanovanje je že v industriji izdelano in zvezano in ga je na gradbišču samo montirati. Vsi elektrovi so aluminij.

Sanitarni vozil:

Za uspešno industrijsko gradnjo stanovanj je osnovni pogoj koncentrirana vsa instalacija vode. Z uvedbo montažnega koncentriranega sanitarnega vozla se je zmanjšala izguba časa za montažo instalacij za 80%. Stranišče je nameščeno v kopalnici.

Ekonomika gradnje:

Prikaz nekaterih številok porabe materiala oziroma števila delovnih ur se nanaša na normalno stanovanjsko enoto (SE) velikosti 2 in pol sobe (55 m²).

— Skupna poraba betona:

36 m³ za 1 SE
— Poraba cementsa 270 kg/m³
— Poraba železa 1.1 t za 1 SE
— Poraba časa:

a) betoniranje 4.9 h za 1 m³ betona v tovarni t. j. 170 — 185 h za 1 SE;

b) transport povprečno 20 h po 1 SE;

c) montaža in zaključna dela 490 h za 1 SE; od tega samo za slikanje 23 — 24%.

Cena stanovanja 1 SE (55 m²):

a) klasična gradnja (opeka) 100%

b) polmontaža (bloki) 85%
c) montaža (paneli) 75%

ZAKLJUČEK:

V zgornjih stavkih sem nakazal le del bogatega gradiva o izkustvih panelne montažne gradnje v DR Nemčiji. Ponovno smo se prepričali da so osnovne prednosti montažne gradnje:

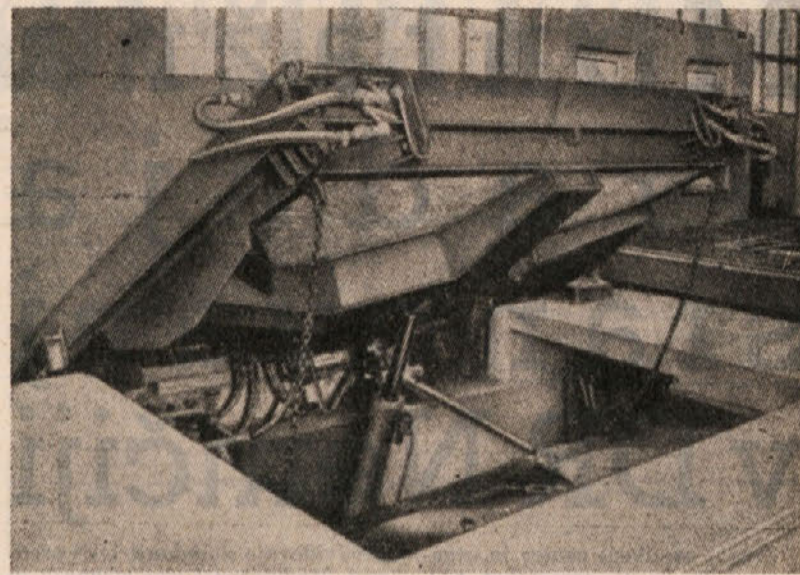
- omogoča industrijski način dela;
- zmanjšuje težko fizično delo;
- omogoča nemoteno proizvodnjo preko celega leta;
- poveča proizvodnost zaposlenih in njihov zaslužek;
- poviša kvaliteto dela;
- zmanjšuje delovno silo.

Zahteva pa:

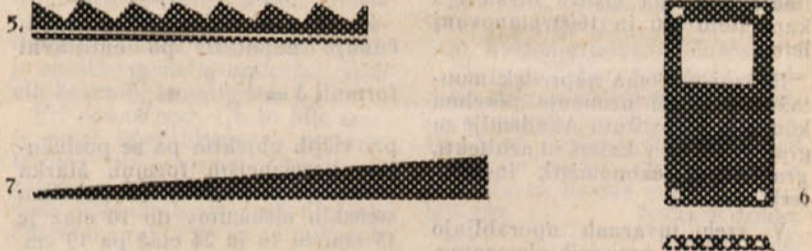
- dobro organizacijo podjetja;
- dobre strokovnjake, (arhitekta, gradbenike, ekonomiste, tehnologe, instalaterje itd.) za timsko delo;
- specializirano delovno silo in mehanizacijo;
- visoko kvaliteto osnovnega agregata (gramozi, betoni itd.);
- čimvečjo prefabrikacijo in finalizacijo vseh elementov;
- nemoteno in tekočo proizvodnjo vsaj 300 stanovanj letno;
- določene urbanistične rešitve;
- delno spremembo nekaterih predpisov in JUS norm za gradbeništvo (ki upoštevajo še vedno samo klasičen način gradnje).

Zelim, da bi ta sestavek poglobil razmišljanja, delo in napore naših strokovnjakov in vseh, ki sodelujejo pri naši montažni stanovanjski izgradnji s ciljem: moramo graditi industrijsko, toda kvalitetno in ekonomično.

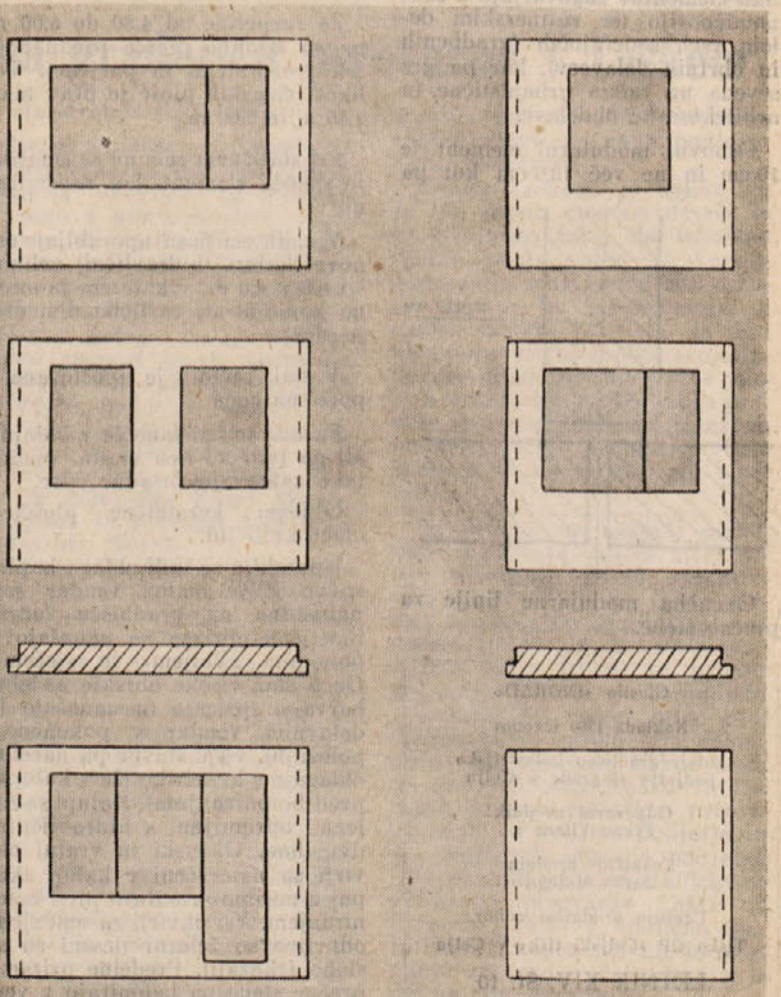
Darko Maligoj
dipl. ing. arh.



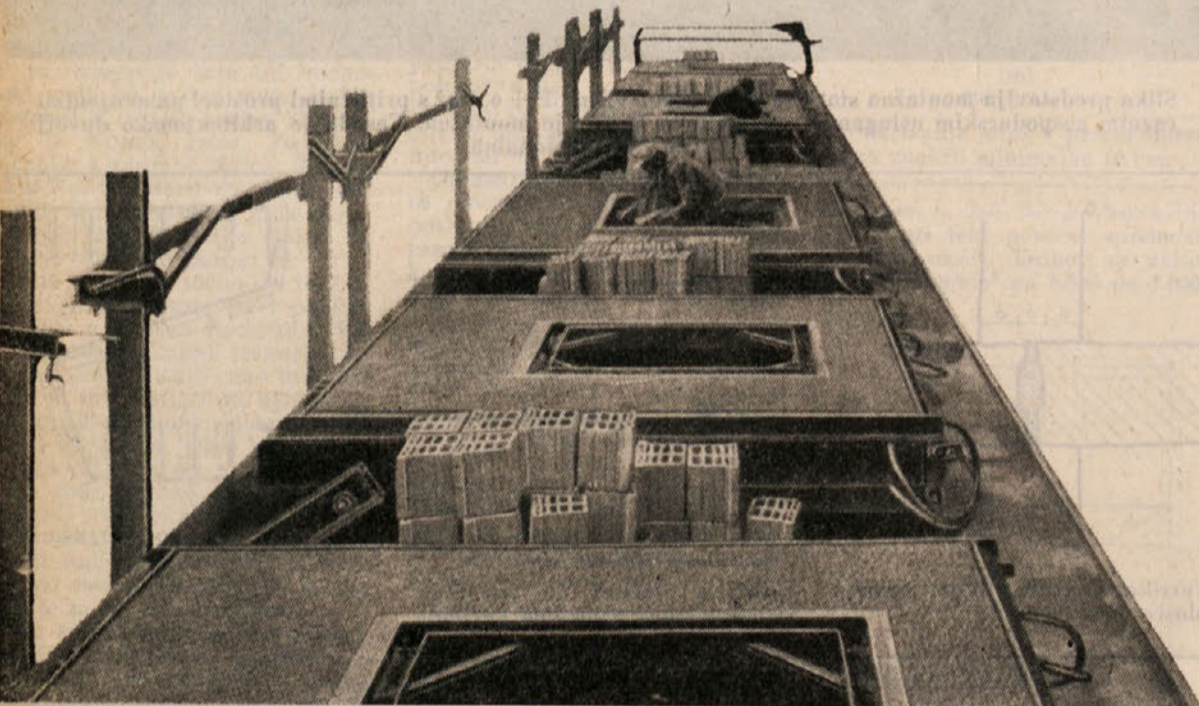
Ko je kalup v vertikalnem položaju »osvobodil« pravkar zabetonirani element se mehanično ponovno vrača v prvotni položaj, kjer je takoj sposoben za nadaljnje betoniranje.



1. element za srednje zidave; 2. balkonski element; 3. vogalni element; 4. stropni element; 5. stopnišni element; 6. strešna plošča; 7. nadokenski element.



Razni fasadni elementi. (Polni, balkonski, enojno okno, dva okna).



Fasadni elementi se lahko izdelujejo tudi v kombinaciji klasičnih in novih materialov ter elementov. (Primer: uporaba votlih opečnih elementov).



Primer stanovanjskega bloka z montažnimi »prislonejimi« balkoni. Fasada je obložena s keramičnimi ploščami, ki so položene že v kalup pred betoniranjem.