

vezilo

OB TRIDESETLETNICI



**VČERAJ,
DANES, JUTRI**

Čas hitro teče. Včeraj si bil otrok, danes si odrasel človek, jutri — starec. Kaj je včeraj? Si lahko sploh zastavim to vprašanje?

Včeraj je tisto, kar danes vidimo in kar je stvarno, včeraj kot stvarnost je samo iluzija.

Ko te dni praznujemo 30-letnico obstoja naše DO bi želel napisati nekaj besed o »stvarnosti«, ki je več ni, kot tudi o »stvarnosti, ki jo doživljamo danes in o »stvarnosti«, ki jo bomo oziroma jo bodo doživljali.

Majhne, s slamo pokrite hišice, okrog njih veliko veselih otrok, v eni sobi stara miza, na mizi velika skleda z mlekom in žganci.

Kako lepo je bilo! Celo umetniki so se lotevali tega prizora. To je tisto včeraj, to je čas, ko se je vse skupaj pričevalo. Iz slamatih hišic — za šivalni stroj, za elektronski računalnik, za robot, v novo civilizacijo. Neverjetno, kakšne spremembe v samo trideset letih.

Danes so slamnate hiše redkost, tudi številni otroci, so pa nove hiše, dnevne sobe, kopalnice, kuhinje, kurilnice, ga-

raže, televizorji, pralni stroji, HI-FI, hišni računalniki... So šole s telovadnicami in igrišči, so asfaltirane ceste in poti, ni več lačnih ust in raztrganih otrok. To je danes. Pa jutri?

Jutri bo takšen, kakršnega bomo hoteli imeti. Jutri bo takšen, kakršnega bomo uresničili. Človeški um je stremel in bo dalje, občasno kot da se malo ustavi, pogleda okrog sebe in krene naprej. Jutri bomo imeli gotovo še več hiš, sob, cest, avtomobilov, imeli bomo sodobnejše stroje, nove programe, znanja.

Mislím pa, da smo na začetku časa, ko bomo vrnili človeku človeka, vrnili otroke staršem, ko bo postala narava ponovno del nas ali mi nje, ko bodo med nami polne osebnosti.

Da, to je tisti jutri, ki si ga želimo, moramo pa ga tudi uresničiti.

Dragi prijatelji naše Bele krajine in Beti, hvala vam za pomoč, ki ste nam jo nudili. Ne bomo vas razočarali niti v prihodnje, kajti učimo se iz preteklosti, živimo sedanost in zremo v bodočnost.

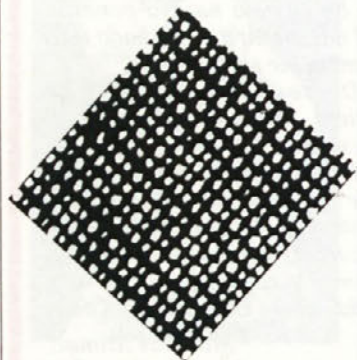
Miroslav Štimac,
glavni direktor Beti



NAGRADE IN PRIZNANJA

**Dosedanji
predsedniki
DS DO Beti**

Jože Simonič
Matija Jarnevič
Franc Barbič
Silva Dular
Anton Štrucelj
Jože Pirkovič
Toni Gašperič
Jože Štrucelj
Anton Matjašič
Janez Žele



Oktet VITIS

Pod okriljem delovne organizacije poje tudi oktet Vitis. Ustanovil ga je in nekaj let tudi vodil Branko Herak, po njegovem odhodu iz Metlike pa je prevzel taktirko Marjan Končar-Jack. Oktet Vitis, ime pomeni vrsto vinske trte, je pel in še poje po Beli krajini, nemalokrat pa pokuka tudi preko Gorjancev. Od ustanovitve pa do danes se je zamenjalo kar precej članov, vendar pa to ni vplivalo na kvaliteto njihovega petja.

Zlata košuta	Beograd	september 1974
Nagrada mladih potrošača	Beograd	september 1974
Diploma ljubljanski zmaj	Ljubljana	januar 1975
Diploma ljubljanski zmaj	Ljubljana	januar 1976
Zlata košuta	Beograd	september 1977
Statua ljubljanski zmaj	Ljubljana	januar 1977
Statua ljubljanski zmaj	Ljubljana	januar 1978
Zlata medalja Sarajeva	Sarajevo	marec 1978
Nagrada mladih potrošača	Beograd	marec 1978
Nagrada mladih potrošača	Beograd	oktober 1978
Statua ljubljanski zmaj	Beograd	januar 1979
Zlata košuta	Ljubljana	oktober 1979
Diploma ljubljanski zmaj	Ljubljana	januar 1980
Srebrna košuta	Beograd	marec 1980
Srebrna košuta	Beograd	oktober 1980
Srebrna medalja	Sarajevo	marec 1981
Diploma ljubljanski zmaj	Ljubljana	januar 1982
Zlata košuta	Beograd	oktober 1982
Diploma ljubljanski zmaj	Ljubljana	januar 1983
Srebrna medalja	Sarajevo	februar 1983
Diploma ljubljanski zmaj	Ljubljana	januar 1984
Zlata medalja	Sarajevo	marec 1984
Srebrna medalja	Sarajevo	september 1985
Statua ljubljanski zmaj	Ljubljana	januar 1986
Srebrna košuta	Beograd	februar 1986
Zlata košuta	Beograd	oktober 1986



**Metliški
mešani pevski
zbor Beti**

Beti ima tudi svoj zbor, ki se imenuje Metliški mešani pevski zbor Beti. Ustanovljen je bil decembra 1978, do zdaj pa je imel že dvaindevetdeset nastopov.

Sprva ga je vodil Ibro Čoralić, nato Franc Milek, zdaj pa poje zbor pod vodstvom Ani Jankovič-Šober.

Zbor, ki šteje preko trideset članov, nastopa v domači metliški občini, redno se udeležuje srečanja obkolpskih pevskih zborov v Gribljah, bil je v Šentvidu, peli so v Sevnici in drugje, kjer radi prisluhnejo narodni, umetni in partizanski pesmi.

V zboru pojejo delavci iz domala vseh delovnih organizacij v občini.

Posebna številka

Drobc iz naše zgodovine

Ker se v sestavu imena delovne organizacije, o kateri bo govora v nadaljevanju, nahaja tudi beseda »belokranjska«, je prav, da zapis o njej začnemo takole:

Bela krajina je svojevrstna dežela svetlih steljnikov in belih brez na jugo-vzhodu SR Slovenije, vpeta med reko Kolpo in pogorje Gorjancev, ki je upravno-politično razdeljena na dve občini — Črnomelj in Metlika.

Občina Metlika, ki je sicer manjša od sosednje črnomaljske, šteje vsega 8.200 prebivalcev, od katerih jih slaba polovica živi v občinskem središču. Skoraj toliko kot prebivalcev je v Metliki delovnih mest, kaže na sorazmeroma visoko stopnjo vsakodnevne migracije zaposlenih, po drugi strani pa še na dejstvo, da so v občinskem središču skoncentrirane domala vse dejavnosti, tako gospodarske kot negospodarske, in da se v njegovem bolj ali manj oddaljenem okolju nahajajo industrijsko pretežno nerazviti kraji. Vključno s tistimi iz sosednje hrvaške ozaljske občine, od koder na delo v Metliko vsak dan prihaja kar blizu 30% od skupnega števila zaposlenih v tem sicer sorazmeroma majhnem mestu.

Podatek, da ima neki kraj skoraj toliko zaposlenih, kot v njem živi vseh prebivalcev, si je moč razložiti tako, da že tri desetletja nazaj v strukturi metliškega gospodarstva prevladuje tekstilna, torej delovno intenzivna industrija, katere delež v njem znaša več kot 70%. K temu pa razen DO »Beti« po svoje prispevata še dve metliški tekstilni tovarni: DO — konfekcija »Komet« in TOZD — predilnica »Novoteks«.

Ne samo po številu zaposlenih, temveč tudi po obsegu poslovanja, je DO »Beti«, katere delež v družbenem proizvodu občine Metlika znaša kar 50%, med vsemi daleč največja. Še več — kazalci gospodarjenja kažejo, da je hkrati tudi največja belokranjska tovarna in s tem ena izmed nosilk industrijskega razvoja te, za slovenske razmere žal gospodarsko še vedno dokaj nerazvite regije.

»Belokranjska trikotna industrija Metlika slavi letos svoj 30-letni jubilej. Že od dneva ustanovitve se skrajšano imenuje »Beti« in prav pot tem imenom so jo postopoma spoznavali ne le domači, temveč tudi kupcina nekaterih tujih trgov. Morda ravno v povezavi z jubilejem ne bo odveč spomniti se tako njenega začetka kot tudi — na kratko povzeto — njene bolj ali manj mukoma prehojene dosežke:

Torej, leta 1956, ko v Metliki, čeprav njene mestne pravice datirajo že tja iz leta 1365, še ni bilo nikakršne industrije, je bilo odločeno, da se invalidsko podjetje »Belokranjka« iz takratnega okrajnega središča Črnomlja preseli v Metliko. Pod novim imenom »Beti« se je že prvo leto obratovanja tovarne v njej zaposlilo 107 delavk in delavcev. Seveda pa tedanji prostori še zdaleč niso bili podobni pravi tovarni, saj se je proizvodnja odvijala kar v nekdanjem dijaškem internatu in v nekaj zasebnih hišah.

Ker je takšno stanje onemogočalo nadaljnjo rast proizvodnje, se je podjetje leta 1959 odločilo odkupiti opuščene vojaške barake, ki so po odselitvi vojaške enote ostale izpraznjene

na bregu blizu metliške želiezniške postaje. V lastni režiji, predvsem pa z udarniškim delom članov kolektiva, so bile te barake obnovljene in že naslednje leto pripravljene za vselitev. Istega leta je podjetje izdelalo program za rekonstrukcijo obstoječih in nakup novih strojev, saj je imelo možnost v novih prostorih znatneje povečati proizvodnjo izdelkov, ki jih je že imelo ali pa jih je šele nameravalo uvrstiti v svoj proizvodni program. Po sprejetju perspektivnega plana za razdobje 1961—1965, kar je sledilo kmalu zatem, pa so se pomembnejši dogodki kronološko odvijali takole:

— 1962: Uvoz prvih štirih rashel pletilskih strojev iz ZR Nemčije;

— 1962: Odprema strojev za izdelovanje čipk na rekonstrukcijo v ZR Nemčijo;

— 1962: Ureditev prostorov za barvarno;

— 1962: Pripojitev znova ustanovljenega črnomaljskega podjetja »Belokranjka« k metliški »Beti«;

— 1964: Pripojitev pletilskega podjetja »Dolenjka« iz Mirne peči;

— 1964: Pripojitev pletilskega podjetja »Doko« iz Dobove;

— 1965: Razširitev obrata pletilnica s snutkovnimi in okroglimi stroji in obrata barvarna v Metliki;

— 1966: Otvoritev poklicne tekstilne šole v sestavu podjetja »Beti«;

— 1967: Izgradnja nove konfekcijske stavbe v Metliki;

— 1971: Otvoritev nove tovarne za proizvodnjo teksturirane preje v Metliki;

— 1971: Nakup elektronskega računalnika Honeywell

G-118 in otvoritev centra za AOP;

— 1973: Posodobitev in razširitev konfekcijske proizvodnje v Mirni peči;

— 1973: Posodobitev in razširitev konfekcijske proizvodnje v Dobovi;

— 1974: Posodobitev in razširitev konfekcijske proizvodnje v Črnomlju;

— 1975: Začetek 3-letnega intenzivnejšega posodabljanja pletilskih, barvarskih in šivalnih strojev;

— 1978: Otvoritev nove tovarne za proizvodnjo otroške konfekcije v Žakanju (SRH);

— 1979: Izgradnja novega in večjega objekta ter nakup novih strojev za proizvodnjo sintetične preje v sklopu reprodukcijske celote Yulon iz Ljubljane v Metliki;

— 1982: Začetek postopnega posodabljanja poslovne računalniške opreme z uvajanjem interaktivno — preko terminalov — orientiranega informacijskega sistema;

— 1984: Posodobitev in razširitev konfekcijske proizvodnje v Dobovi;

— 1985: Posodobitev in razširitev konfekcijske proizvodnje v Črnomlju;

— 1985: Posodobitev in razširitev konfekcijske proizvodnje v Metliki;

— 1985: Posodobitev in razširitev konfekcijske proizvodnje v Žakanju;

— 1986: Nakup CAD/CAM sistema za optimizacijo krojenja in za design novih konfekcijskih modelov;

— 1986: Izgradnja novega konfekcijskega obrata v Krstnji (SRH).

Tako postopna rast podjet-

(nadaljevanje na 4. st.)

(nadaljevanje s 3. st.)

Drobci iz naše...

ja, kot tudi vmes pojavljajoče se sistemske zahteve o organiziranosti gospodarskih subjektov v družbeni lasti, so terjale tudi nenehno organizacijsko prilagajanje novo nastalim razmeram. Rezultat tega je, da je DO »Beti« danes sestavljena iz 7 proizvodnih TOZD, TOZD Srednje šole tekstilne usmeritve in DSSS. V njej je zaposlenih že več kot 2.000 delavk in delavcev, od katerih jih dobra polovica dela v Metliki, kjer je seveda sedež delovne organizacije, preostali pa v drugih organizacijskih enotah po Sloveniji in Jugoslaviji. Proizvodne TOZD so še v Črnomlju, Mirni peči in Dobovi (SRS) ter v Žakanju (SRH), v sestavu katerega se formalno-pravno nahaja tudi novo zgrajeni obrat Krstinja (SRH), predstavništva pa so v Ljubljani, Beogradu in v Splitu.

V dosedanjem razvoju delovne organizacije »Beti« so se s postopnim obvladovanjem ustreznih tehnologij, ki po tehnološko-proizvodni plati sicer pomenijo kontinuirano zaporedje med seboj odvisnih faznih proizvodnih procesov, medtem ko po tržni orientaciji, kot bomo videli v nadaljevanju, temu niti ni tako, izkristalizirali naslednji trije proizvodno-prodajni programi:

— proizvodnja in prodaja sintetične poliamid in poliester preje ter volnene preje za pletenje, kar v strukturi obsega poslovanja predstavlja 34%, nadalje

— proizvodnja in prodaja metražnega blaga (vseh vrst kaširanih in nekaširanih trikotažnih pletiv za usnjarsko, pohištveno in avtomobilsko industrijo ter vseh vrst oplemenitenih — barvanih, beljenih in

tiskanih pletiv za nadaljnjo konfekcijsko predelavo in široko potrošnjo), kar predstavlja naslednjo proizvodno fazo in nadaljnjih 26% obsega poslovanja ter

— proizvodnja in prodaja konfekcijskih izdelkov (moškega, ženskega in otroškega trikotažnega perila ter vrhnjih oblačil za prosti čas in kopalk), kar predstavlja zadnjo proizvodno fazo in preostalih 40% v strukturi celotnega obsega poslovanja DO »Beti« Metlika.

Vrednostno pomenijo prikazane strukture posameznih proizvodno-prodajnih programov v skupnem prihodku DO »Beti«, ki je v letu 1985 znašal 12.429 milijonov din, za isto leto naslednje deleže:

— program preja in volna: 4.247 milijonov din

— program metraža: 3.167 milijonov din

— program konfekcija: 4.944 milijonov din

Če se še nekoliko pomudimo pri karakteristikah predstavljenih proizvodno-prodajnih programov, velja omeniti, da skoraj 80% izdelkov, proizvedenih v sklopu prvega programa, najde pot na eksterno tržišče in se jih torej le 20% usmerja v naslednji program Metraže. Dalje — od vseh pletiv, ki jih splete in oplemeniti program Metraže, a ki se s surovinami pretežno oskrbuje iz eksternega tržišča, se jih okoli 40% proda na eksterne trgu, preostalih 60% pa jih v razne konfekcijske izdelke predelujejo konfekcijske TOZD Delovne organizacije »Beti« medtem ko morebitno oskrbovanje konfekcijskega programa s surovinami — pletivi iz eksternega tržišča, lahko zane-



marimo in torej praktično vse potrebe pokriva iz produkcije predhodnega programa Metraže.

Glede zunanje-trgovinskega poslovanja želi DO »Beti« biti aktivec in to zlastnim izvozom, izvozom preko svojih kupcev in z izvozom v reproverigi.

Države, v katere je DO »Beti« doslej neposredno ali posredno izvažala svoje izdelke, so ZR Nemčija, Francija, Avstrija, Švedska, Italija, Velika Britanija in Nizozemska, pa Sovjetska zveza, Čehoslovaška, Poljska in Madžarska, od ostalih dežel pa Irak, Libija in Angola.

Uvozno je Delovna organizacija »Beti« skoraj v celoti navezana na zahodno tržišče in tudi tu so v največji meri udeleženi poslovni partnerji iz ZR Nemčije.

Zapišem naj še to, da je v minulem obdobju nenehno absolutno rast delovne organizacije spremljala tudi njena postopna relativna rast, tako v slovenskem, kot tudi v jugoslovanskem merilu. DO »Beti« Metlika danes uvrščajo med vodilne proizvajalce tekstilnih izdelkov v SR Sloveniji, je pa

hkrati tudi člen enotne jugoslovanske reproverige v tekstilni panogi, saj neposredno sodeluje z mnogimi kupci in dobavitelji iz vseh republik.

Z nekaterimi od njih ima sklenjene samoupravne sporazume o skupnih vlaganjih in dolgoročnem sodelovanju, v zadnjem času pa se je začela povezovati tudi z drugimi industrijskimi panogami (usnjarsko, avtomobilsko, pohištveno itd.).

Dolgoročni načrt DO »Beti« do leta 2000 je v skladu z razvojnimi usmeritvami SR Slovenije in upošteva prestrukturiranje njenega gospodarstva. Tako bodo novi programi delovne organizacije temeljili na kar se da visoki stopnji tehnološke predelave in na čim večji koncentraciji znanja zaposlenih. To naj bi še najhitreje pripomoglo k zasuku iz dosedanjega pretežno ekstenzivnega razvoja, ki pa je bil v danem razdobju neizogiben, na bolj intenzivni razvoj delovne organizacije. Drugače povedano pomeni, da bomo v prihodnosti z večjimi vlaganji v znanje, oziroma z zmanjševanjem relativne stopnje zaposlovanja, progresivno večali rast delovne organizacije.

TOZD KONFEKCIJA ČRNOMELJ

Starejši od delovne organizacije Beti

Zgodovina črnomaljskega kolektiva je starejša od zgodovine Beti, saj sta bili predhodnici tovarne, invalidsko podjetje »Pletilstvo«, ki se je pozneje preimenovalo v Belokranjko, ustanovljeni v Črnomlju. Pletilstvo je bilo ustanovljeno z odločbo vlade LR Slovenije 21. avgusta 1948. Belokranjka se je hitro razvijala, zato so leta 1954 začeli graditi nove prostore. Vendar pa se je gradnja zavlekla do leta 1956, ko se je podjetje preselilo v Metliko ter se preimenovalo v Beti.

Za črnomaljski tozd Konfekcija sta v razvoju pomembni predvsem dve obdobji, in sicer leto 1974, ko je bila zgrajena prva proizvodna hala, v katero so se preselili iz starih prostorov ter leto 1986, ko so končali z adaptacijo in dozdavo starih prostorov, tako da je nastala zaokrožena enota. Pridobili so 950 kv. metrov novih prostorov, tako da imajo sedaj 2.000 kv. metrov delovne površine. S tem so hkrati zaokrožili tudi tehnološki proces.

V Črnomlju krojijo in šivajo oblačila za rekreacijo in prosti čas: trenirke, jogging, telovadne drese, kopalke. 80 odst. proizvodnje izvozijo, od tega je 12 odst. lohn posla, ostalo pa je klasični izvoz. Direktor tozda Miomir Čikič pohvali, da so v letošnjih devetih mesecih za 4 odst. presegli produktivnost, ki so si jo začrtali v planu, finančno pa je ta odstotek že nekoliko večji. Danes je v tozdu zaposlenih 267 ljudi, od tega 247 žensk.

Delavci se udeležujejo delavskih športnih iger v stre-

ljanju in kegljanju. V streljanju so si prislužili že veliko priznanj. Imeli so tudi zelo aktivno kulturno skupino, katere članice so same pisale celo skeče. Veliko so nastopale, a ne le v kolektivu, ampak tudi drugod. Sedaj ima skupina nekoliko kadrovskih težav, vendar delavci upajo, da se bodo članice skupine, ki so jih velikokrat razveselile, zopet dobile skupaj.

Po mnenju delavcev pri njih družbenopolitične organizacije dobro delajo, pa najsi gre za sindikat, mladino, komuniste. V ZK je 20 članov, 3 pa so letos izključili iz organizacije zaradi nedelavnosti. Sindikalna organizacija pa je leta 1984 ob 30-letnici samoupravljanja prejela priznanje kluba samoupravljalcev za uspešen razvoj samoupravljanja.

Tozd Konfekcija je vsekako povezan tudi s krajem, predvsem pa s krajevno skupnostjo Heraja Starihe. Uresničujejo samoupravni sporazum o sofinanciranju krajevnosti, krajanom dajo tudi prostor v tovarni za proslave ob praznikih.

V Črnomlju ne nameravajo več vlagati v zidove, zato pa toliko bolj v opremo, saj naj bi po načrtih vsako leto zamenjali 15 odst. strojev, torej 20 do 30 strojev. Zaposliti pa nameravajo novo delovno silo, saj so v začetku oktobra postavili v tovarni tretji tekoči trak, na katerem bo v dveh izmenah lahko delalo 90 delavcev.

M. B.-J.

TOZD OTROŠKA KONFEKCIJA ŽAKANJE

Ob tovarni je zraslo novo naselje

8. oktobra je minilo 8 let, odkar smo v Žakanju odprli Betin obrat, ki je po dveh letih prerasel v tozd. Začeli so s 50 zaposlenimi, danes pa jih je že 225. Leta 1984 so v tozdu dogradili 1.200 kv. metrov proizvodne hale, ki sedaj meri 3.600 kv. metrov. Da smo se v Beti odločili zgraditi tozd prav v Žakanju, je več razlogov. Občina Ozaljška je iskala delovno organizacijo, ki bi bila pripravljena graditi v kateri od vasi, iz katerih so se ljudje množično izseljevali, poleg tega pa je Hrvaška za gradnjo ponudila tudi sredstva iz sklada manj razvitih. Prav iz Žakanja in okolice se je v metliško Beti vozilo vsak dan veliko delavk, zato nismo veliko oklevali, ko smo se odločili za gradnjo. Danes so v Žakanju zaposlene v glavnem delavke od Ribnika do Kamanja, vozijo pa se celo iz Netretiča in Ozlja.

S tovarno se je ustavilo izseljevanje, okrog tovarne pa je začelo rasti novo, strnjeno naselje. V bližini so zgradili novo šolo, pravkar pa rase tudi poslovno-stanovanjski objekt. Za vse to ima veliko zaslug prav naš tozd. Tudi v urbanističnem načrtu je zarisano, da se bo kraj razvijal okrog tovarne. Kot je povedal direktor tozda Blagoje Tošeski, so jim pri začetnih težavah veliko pomoči nudile ozaljske družbenopolitične organizacije in občinsko vodstvo, prav tako pa tudi matična tovarna v Metliki.

Žakanjski tozd je registriran za izdelovanje otroške konfekcije. Glede na to, da imajo veliko lohn posla za Nemce, pa se ne morejo držati le osnovnega programa, ampak šivajo tudi ženska in moška oblačila. Na leto imajo v povprečju

okrog 60 odst. lohn posla, nekatere mesece pa je tovrstna proizvodnja 100-odstotna. Pohvalijo, da v osmih letih, kar šivajo, niso imeli večjih reklamacij ne na domačem ne na tujem trgu, za kar pa gre zahvala vsem zaposlenim. Njihovo osnovno načelo je namreč bilo, da morajo doseči visoko kakovostno raven, pa četudi bodo izdelali manj izdelkov. To pa se jim je obrestovalo, saj danes dosega načrtovano proizvodnjo.

Tošeski nekoliko potarna, da rekreacija pri njih ni ravno razvita, saj sodelujejo le na sindikalnih igrah. »95 odst. zaposlenih je žensk, od tega jih ima 90 odst. doma še kmetijo, skoraj vse pa so tudi poročene. Vendar menim, da bi se kljub temu športno udeleževale, če bi imeli gonilno silo, ki bi jih znala zainteresirati, je odkrit. Vendar pa pod pokroviteljstvom tozda deluje v Žakanju kulturno-umetniško društvo, ki nosi ime tovarne, ob praznikih pa pripravijo delavke v sodelovanju z osnovno šolo kulturne programe. V društvu namreč prevladujejo članice, ki so zaposlene v Beti. Prav tako pa sodeluje s tovarno 5 gasilskih društev iz okoliških vasi, v tozdu pa imajo enoto z 20 gasilci.

Družbenopolitične organizacije imajo, po besedah Tošeskega, več dela takrat, ko so problemi, te pa je pri njih malo. Poslušajo dobro, tudi materiala jim ne primanjkuje. Pohvalil pa je mladinsko organizacijo, ki pripravlja plese, vodi pa tudi akcijo »Mladi delavec — samoupravljalec«. Tako vsak mesec izberejo v tozdu najboljšega mladince, najboljši pa poleti za nagrado odidejo na mladinsko delovno akcijo.

TOZD KONFEKCIJA DOBOVA

**Rešitev je
v posodobitvi**

1. Januarja se je Pletiljstvo DOKO Iz Dobove kot obrat priključilo Belokranjski trikotajni industriji Beti. Takrat je v stavbi, ki jo temeljna organizacija »Konfekcija« Dobova uporablja še danes, delalo 60 delavk in to vse do leta 1973, ko je bilo dozidanih 750 m² novih proizvodnih prostorov in so zaposlili še 30 novih delavcev. Takrat so izdelovali predvsem čipkaste bluze, nemalo tudi za izvoz.

Preteklo leto so dogradili še 400 m² prostorov in zdaj je v Konfekciji Dobova v dveh izmenah že 166 zaposlenih. To so v glavnem delavke iz bližnjih krajev, nekaj malega tudi iz sosednje Hrvaške. Ker gre pretežno za domačine, v tem kolektivu ni veliko odhajanj. Zato je tudi povprečna starost zaposlenih okoli 33 let. Torej delovni kolektiv je dokaj »star«, zato skrbijo za stalno pomlajevanje s tem, da vsako leto štipendirajo oziroma šolajo pet konfektionark na tekstilni šoli v Sevnici.

Poleg vlaganj v zidove pa so vsa ta leta obnavljali tudi stroje. Zdjaj so dokaj dobro opremljeni, zavedajo pa se, da še vedno krepko zaostajajo za svetom, zato bodo z vlaganji v posodabljanje strojne opreme nadaljevali tudi v prihodnje. Proizvajajo v glavnem žensko konfekcijo, nekaj malega tudi moške in otroške, in to predvsem program za prosti čas. Tako izdelajo okoli 50 tisoč komadov različnih oblačil letno, kar 55% svojih zmogljivosti pa namenijo izvozu in to na zahodnoevropsko tržišče. Tu gre največ za takomimeno-vane lon (predelovalne) posle, ostalo pa za klasični izvoz.

Do zdaj dobovska temeljna organizacija Beti ni kupovala stanovanj in so ta sredstva namenjali predvsem za kreditiranje gradnje individualnih stanovanjskih hiš ali za nakup stanovanj. Letos so v novem poslovno-stanovanjskem objektu v Dobovi kupili eno stanovanje, eni delavki pa so ga dodelili iz sklada solidarnosti. Sicer pa se v teh letih v Dobovi ni veliko gradilo, vsaj stanovanj ne, čeprav je v tem kraju, kot drugem središču občine Brežice, zaposlenih kar 1000 delavcev.

Zato pa so uspešno rešili problem otroškega varstva, zgradili novo osnovno šolo, kjer imajo enoizmenski pouk, s samoprispevki pa so uspeli asfaltirati skoraj vse ceste v krajevni skupnosti, priključili 760 telefonskih naročnikov in uredili celo vrsto drugih stvari. Vse to dokazuje, da so delavci, ki so istočasno tudi krajani, tesno povezani s krajem in skrbijo za njegov razvoj. Vseskozi so tudi delavke in delavci Betine temeljne organizacije po svojih močeh pomagali pri reševanju krajevnih problemov.

In kakšni so načrti za naprej? »Nujno bo še modernizirati strojno opremo, saj bomo le tako lahko izpolnjevali zahteve evropskega trga, poleg tega pa moramo izboljšati tudi kvalifikacijsko strukturo zaposlenih, torej vlagati v znanje, v kadre,« je ob predstavitvi temeljne organizacije »Konfekcija« iz Dobove dodal njen direktor Slavko Vujašinović, ki je na čelu tega delovnega kolektiva že deset let.

G. R.

PREDSTAVNIŠTVO BETI V LJUBLJANI

V koraku z modo

Predstavništvo Beti Ljubljana obstaja od 1. maja 1966. leta. Tam je vzorčni oddelek za izdelavo vseh vzorcev, ki jih pozneje proizvaja Beti v večjih serijah. V enem letu naredijo v Ljubljani dve kolekciji: za pomlad-poletje in jesenzimo. Za domači trg izdelajo še kolekcijo za Elan, za tujega pa spomladi kolekcijo kopalk in kompletov za na plažo.

Slednjo prodajamo v Beti preko Jugotekstila za zahodno tržišče, posebna kolekcija kopalk pa je narejena še za Rusijo in ČSSR.

V jeseni pripravijo v Ljubljani kolekcijo tekaških in telovadnih dresov za izvoz. Poleg tega so v belem mestu zadalženi se za pripravov sejemskih razstavnih prostorov na domačih tekstilnih sejmih v Ljubljani, Beogradu in Sarajevu.

Kreatorke kreirajo za zelo različne zvrsti oblačila: kopalke, jogginge, majice, trenirke, perilo in podobno vse za moške, ženske, otroke in baby programe. Vse kolekcije tudi razmnožijo v več primerih za trgovce. Za tako obsežno delo pa so v Ljubljani prostorsko zelo utesnjeni, prav tako pa je tudi število zaposlenih premajhno.

Za kreiranje skrbijo: **Andreja Vodnik-Ovsenjak, Bojana Dolničar, Vera Zupanc** in vodja kreacije **Ana Marija Vernik**. Za kroje pa modelariki **Erna Kokošar** in **Jožica Žagar**.

Sicer pa dela v Ljubljani še šestnajst šivilj, vodja predstavništva in snažilka. Vsi skrbijo, da je naša Beti v koraku z modo.

P. Ž.



TOZD KODRANKA IN VOLNA

Program preja

Začetki te tehnološke faze segajo v leto 1970, ko smo realizirali prvo večje prestrukturiranje takratnega proizvodnega programa TRIKOTAŽE tudi v proizvodnjo vseh vrst sintetičnih prej in volne za ročno pletenje. To so narekovale lastne potrebe reproverige, kakor tudi širše tržne potrebe po visoko kakovostnih surovinah za tekstilno industrijo. V začetku je proizvodnja tekla v zato novo zgrajenih prostorih v sklopu sedanje METRAŽE. Večji del celotne proizvodnje, ki je bila takrat cca 600 ton letno, je bil predelan v lastni uporabi, manjši del pa na eksternem trgu.

Dosežena stopnja kakovosti proizvodov, poslovnost na trgu, visoka stopnja strokovne usposobljenosti so bili dovolj velika osnova, da smo se v letu 1978 odločili skupaj v PROGRAM »JULON« Ljubljana za izgradnjo nove tovarne z vsemi spremljajočimi objekti in energetiko ter nabavo celotne nove opreme iz uvoza.

Izgradnja je bila realizirana v samo 14 mesecih in stekla proizvodnja že konec leta 1979. Obseg proizvodnje je bil povečan za petkrat, razširjen asortiman na nove vrste prej za trikotajo, nogavice, svilene tkanine, dekorativne tkanine in drugo.

Danes je zaposlenih 300 delavcev, ki ustvarijo letno 3.300 ton proizvodnje preje in volne, katere kupci poleg BETI, so tekstilne tovarne širom po Jugoslaviji pa tudi kupci v Italiji, Avstriji in drugod. Posebnosti tega programa so, da je proizvodna oprema vezana izključno na uvoz in vsako posodabljanje procesa in sprememba asortimana narekuje nova vlaganja. Prav tako je še vedno večji delež oskrbovanja

osnovne surovine uvožena ali pa uvožena substanca in izdelani filamenti v DO »JULON« Ljubljana, kar pa predstavlja le cca 30%. Proces teče kontinuirano v štirih izmenah pod zahtevnimi delovnimi in klimatskimi pogoji. Prav vsled tega smo že leta 1975 opustili delo žena ponoči, zaposlili moško delovno silo in odnos je 50 — 50. Zahteve tehnologije narekujejo stalno strokovno izobraževanje in usposabljanje, zlasti strokovnega in vodilnega kadra, ki mora slediti razvoju tehnologije in trga in lahko rečemo, da smo na tem področju dokaj uspešni, kar dokazujejo tudi sproti doseženi poslovni rezultati na eksternem tržišču in številna priznanja naših kupcev.

Model PROGRAMSKE organizacije DO »BETI«, kakršen imamo danes, v katerem posluje PROGRAM »PREJA«, daje široko možnost in visoko stopnjo inovativnosti in mobilnosti za obvladovanje zahtev procesa in trga k cilju doseganja večjega DOHODKA in kakovosti poslovanja. Čeprav poslujemo v organizacijski obliki TOZD in sodelujemo delno tudi v SKUPNEM PRIHODKU BETI pa svoje sposobnosti in rezultate preverjamo in vrednotimo na eksternem trgu sproti in tudi le tako ustvarjeno, delimo in vlagamo.

Tržišče, katerega obvladujemo, zahteva in mora slediti stalno k višji kakovosti in modi, kar obvezuje tudi nas, da temu sledimo. Razvoj tehnologije opreme v svetu teži v visoko stopnjo produktivnosti, kar zahteva nove vrste surovin filamentov, kjer pa poleg DO JULON Ljubljana v Jugoslaviji ne sledimo temu napredku in smo v velikemu zaostanku na tem področju.

Na te zahteve smo v letu 1985 že obnovili del tehnološkega procesa z opremo, ki ima 100% višjo produktivnost napram generaciji iz leta 1980.

Razširili smo program v fine najlon preje za nogavice, povečali obseg barvane preje, posodobili klimatske pogoje dela, razširili skladiščne prostore, tako da smo danes v popolnosti izkoristili vse pogoje sedanje lokacije in prišli do nivoja obsega poslovanja, ki opravičuje sedanjo organizacijo poslovanja, uveljavlja vlogo delovnega človeka kot nosilca razvoja, ki mora slediti potrebi postalnemu posodabljanju procesa in finančnih vlaganjih v tako zahtevne tehnološke procese, kakršen je naš.

Temu smo do sedaj uspešno sledili, kar potrjujejo rezultati in naš položaj na trgu in to večji delež z lastnimi sredstvi in tako bomo vlagali napore tudi vnaprej, kar od nas tudi naše sodanji in bodoči kupci pričakujejo.

IVAN MALEŠIČ

TOZD KONFEKCIJA METLIKA

Prvi vbodi so rodili sadove

Letos mineva 30 let in nehote nam misel poleti na začetne vbode, ki so jih pridne, takrat še mlade delavke, pustile na prvih modelih, ki so že nosili etiketo Beti. Veliko težje in toliko bolj trdo delo je rojevalo prve sadove. Iz enostavnega šivanja so nastajali novi modeli, takratna šivalnica se je razvila, pridobivala vedno novejši in sodobnejši stroje, vse do današnjega dne, ko s ponosom opazujemo proizvodno kolo, ki je od lani še večje in bogatejše. Komu gre zahvala, najbrž ni potrebno zapisati z velikimi črkami. Med nami so delavke, ki že vrsto let — 30, 25,

20, sedijo sklonjene nad stroji in s svojim neumornim trudom in znanjem služijo za boljši jutri.

Ob takšnem jubileju moramo stopiti korak nazaj in še enkrat prehoditi prehojeno pot.

Kaj bi nam povedala delavka, ki je začela pred 30 leti?

Od ustanovitve 1956, vse do leta 1962, so šivilje šivale pletenine in jih oblikovale v puloverje in jope. To delo je bilo vsekakor težko, vendar enostavno. Program pa se je postopoma spreminjal in dobival vedno nove kvalitete. Vzporedno s pleteninami se je začelo proizvajati bluze, kombineže, hlačke, trenirke in tokrat moderne pulije.

Razvoj je vseskozi zahteval svoje, tako da smo pred 15 leti začeli opuščati nekatere artikole, kot so kombineže, bluze in začeli uvajati nove programe — še danes aktualne kopalke, ki so bile na tržišču vedno bolj iskane, povpraševanje pa je preraslo tudi meje naše domovine. V tem obdobju smo se prvikrat srečali z izvozom, najprej z lonom in nato izvozom svojih izdelkov.

Skratka, s ponosom ugotovljamo, da se je ob večjem zaposlovanju skoraj izključno kvalificirane delovne sile bogatila kakovost. Zahtevnost, strokovnost in odgovornost pa so dobivali vedno večji pomen, saj nas je poleg osebne zavzetosti v to silil hiter tehnološki napredek doma in v svetu.

Rade se spominjajo časov, ko so isti model delale v sto tisoč kosov, nepretrgano tudi do pet let. Dandanes pa, ko smo od masovnosti povečali na kakovost in modnost izdelka, imamo tudi po 20 modelov v traku, z vsakodnevnimi spremembami.

TOZD Konfekcija Metlika šteje danes 293 delavcev, od tega 281 žensk in to v krojilnici, šivalnici in adjustirnici. Posebno močna je krojilnica, saj krojimo za lastne potrebe, za



TOZD METRAŽA

kooperacijo, občasno pa tudi za druge TOZD.

Osnovni program dela so ženske kopalke, ki jih letno proizvedemo do 800.000 kosov, od tega skoraj polovico za izvoz. Poleg tega šivamo žensko perilo za nemškega partnerja Triumph in jogging program. Z zadovoljstvom ugotavljamo, da so bile storjene tudi velike spremembe v opremi, ki se je ves čas postopno posodabljala, zlasti v zadnjem času na področju krojenja, kjer smo letos kupili računalniški sistem za optimizacijo krojenja. Ne zaostajamo tudi pri skrbi za šivalne stroje, saj jih letno zamenjamo do 15%.

V 30 letih razvoja je Konfekcija nekajkrat spremenila svojo mikro lokacijo. Lani smo obnovili proizvodne prostore šivalnice, ki je glede na razpoložljive možnosti zaposlovanja že preseglala svojo optimalno velikost. V prihodnje bo vsako vlaganje temeljilo izključno v znanje in tehnološki napredek. Napore pa bomo še nadalje usmerjali na področje krojenja, ki ga predvidevamo v Metliki v bližnji prihodnosti ne samo povečati, pač pa še bolj posodobiti.

Z zadovoljstvom ugotavljamo, da so tako proizvodni kot poslovni rezultati današnjega TOZD dobri in trdni, saj so zrastle postopoma, s trudom vsakega od nas in kar je najvažnejše, temeljijo na kakovosti izdelka in pravočasni izdelavi.

Edino, kar še lahko rečemo, je to, da kolektiv ni več tako mlad, saj je povprečna starost 31 let. Veseli pa smo, da ga pomlajujejo mlajše delavke, aktivne v mladinski organizaciji, ki je dobila že več priznanj, tako v DO kot izven nje.

JOŽICA CIGIČ

**Nekoč
in
danes**

Delovni kolektiv TOZD Metraža se je formalno pravno organiziral z letom 1981, ob takratni združitvi TOZD Pletilnica in TOZD Barvarna. Vendar se zgodovina piše s samim rojstvom tovarne, s prvimi ploskimi ročno pletilnimi stroji in proizvodnjo volnenih vrhnjih pletenin. Da, to so bili osnovni začetki pletenja, prvič proizvodni asortiman pletenin. Ženske roke so z vztrajnim in požrtvovalnim delom prispevale, da so postopoma prihajale generacije novih pletilnih strojev, vse do današnjega dne, ko imamo sodobno visoko produktivno opremo z že vgrajeno avtomatiko in elektro-

Vzporedno je rasla in se razvijala tudi Barvarna. Od primitivnih in spoštovanja vrednih začetkov barvanja, do današnjih sodobnih strojev, aparatov, delovnih naprav in priprav z visoko tehnologijo barvanja in oplemenitenja pletenin.

S permanentnim razvojem kapacitet, urejanjem sodobne tehnologije in lastnim znanjem, bo 300 zaposlenih doseglo letošnjo načrtovano proizvodnjo 2.100 ton pletenin. Polovico količin plasiramo v lastne konfekcije. Te tudi v popolnosti oskrbujemo, drugo polovico pa na jugoslovanski trg. In kdo je naš kupec? Naši proizvodi so vgrajeni v širokem asortimanu trikotažnih konfekcijskih izdelkov, izdelki so za prosti čas in šport, nosijo jih skakalec na smučeh, tekač in alpski smučar, najsi bo tekmovalci ali rekreativci. Tudi v čevljih in galanterijskih izdelkih so vgrajeni naši materiali. Tako so naši pomembni kupci konfek-

cijska in obutvena industrija širom po Jugoslaviji ter ostali proizvajalci, ki vgrajujejo tehnične pletenine.

Naše proizvode v majhnih količinah tudi izvažamo neposredno, sicer pa pomembnejše nastopamo na zunanjem trgu v izvozni reprovverigi. In prav prodor na svetovni trg mora postati naš primarni cilj. Temu cilju moramo podrediti našo organizacijo dela, produktivnost, pametno politiko investiranja v sodobno tehnologijo ter predvsem doseči odprtost do znanja in pridobivanja novih kvalitetnih kadrov. Prav znanje bo odločilno vplivalo v konkurenčnem boju za domači in tuji trg. Zato se ne ustrašimo prodora računalništva. Nasprotno, terminali morajo postati naša vsakdanjost. Kajti postati moramo in želimo cenjeni dobavitelj pletenin, poznan po kvaliteti svojih proizvodov in dobavnem roku. Doseženi rezultati, razviti samoupravni odnosi in aktivnost družbeno-političnih organizacij so porok za uresničitev načrtovanih planskih nalog in višjega življenjskega standarda zaposlenih.

Praksa je pokazala, da so samoupravni organi in družbeno-politične organizacije aktivne, da delajo z veliko mero odgovornosti. S svojim kritičnim odnosom do vsega kar je dobro in slabo, so tudi garancija za realizacijo zastavljene poslovne politike in za premagovanje tekoče problematike. Ko te dni praznujemo 30-letnico obstoja naše tovarne, se nehote spomnimo mnogih težkih in lepih dni, veliko udarniškega dela, starejših delavcev in upokojevcem, ki so rasli in sledili razvoju, bogatemu po spremembah in odrekaniju. Vendar čas, v katerem živimo, ne priznava milosti, zato moramo slediti razvitemu svetu v nenehnem boju z novimi tehnologijami in znanjem, pa pozabiti na včeraj in le razmišljati na jutri, pojutrišnjem...

**Ženski
rokometni
klub
Beti**

Klub deluje že od leta 1980. Ustanovil ga je Zvone Cej, metliški zlatar in športni entuziast. Klub se je sprva imenoval ŽRK Metlika. Okrog sebe je zbral dekleta, ki so nekoč že igrala rokomet, bodisi aktivno ali pa le rekreativno. Začetni neuspehi niso omajali deklet in tudi uprave ne. Veliko bolj problematične so bile finančne težave, saj je redno ligaško tekmovanje sila drago. Zato je klub sprejela pod svoje pokroviteljstvo DO Beti in delo kluba je bilo v marsičem olajšano. Iz mladinskih vrst so začela prihajati v člansko ekipo prva dekleta, ki so svojo športno pot in prve rokometne korake naredila v ŽRK BETI.

Prva ekipa trenutno tekmuje v II. slovenski ligi in je v sezoni 1986/87 končala jesenski del tekmovanja na drugem mestu z neskritimi ambicijami, da se v nadaljevanju prvenstva prebije na prvo mesto in s tem v višji rang tekmovanja.

Klub je v svojih vrstah vzgojil tudi nekaj lastnih strokovnih kadrov (trenerje, vaditelje, mentorje in sodnike) in tudi nekaj igralk, ki so nastajale ali pa še do v mladinskih in kadetskih republiških selekcijah.

Prav je, da se spomnimo vseh trenerjev, ki so delali v klubu. To so: Zvone Cej, Janez Štrukelj, Miše L. Milojkovič, Aleksander Likavec, Mladen Ivičič in Milan Kalin. Trenutno vodi člansko ekipo Ratko Knežević iz Karlovca, z mlajšim naraščanjem pa delajo Jože Omerzel, Branko Ivičič in Matjaž Rus.

Predsednik kluba je vse od njegove ustanovitve Ivan Malešič. Poleg njega pa po svojih močeh pomagajo še Marjan Pavlovič, Veljko Jezerinac, Janez Zele, Drago Vlah, Hasan Mahmutović, Jilica Janžeković, Radmila Orlič, Nevenka Brunski in seveda Bojan Cimerman. Medicinske usluge pa nudi Branimir Ivka.

SPOMINI NA PRVE DNI

Moje prvo srečanje z Beti

Takrat mi je bilo komaj petnajst let. Čeprav sem si želela, da bi šla naprej v šolo, sem se le morala sprijazniti s tem, da sem se zaposlila.

Bilo je zgodnje pomladansko jutro, ko sem se prvič v svojem življenju odpravila od doma med ljudi, ki si služijo svojvsakdanji kruh na drug način kot kmetje.

Nisem šla sama. Z menoj so šle prijateljice, ki so bile že leto dni zaposlene v tovarni Beti. Imele so si veliko povedati, vendar jih takrat nisem razumela.

Molče sem stopala za njimi. Pred očmi mi je bila velika bela stavba, ki pa sem jo videla le od zadaj. Kaj je v njej, je bila takrat zame še velika skrivnost. Pot se mi je zdela zelo kratka in že sem se znašla pred velikimi vrati.

Tesno mi je bilo pri srcu. Stala sem pred vrati pisarne in si ogledovala delavce, ki so se v velikih gručah zgrinjali v tovarno. Vsem se je zelo mudilo. Malokateri se je ozrl name, me z ostrim pogledom ošinil od glave do nog in odhitel dalje.

Po kratkem času me je neka tovarišica odpeljala v šivalnico, kjer naj bi delala. Ko sva vstopili, sem zagledala veliko dvorano, ki je bila pol-

na »črnih pošasti«, ki so trašno ropotale in tulile. Najraje bi zajokala in zbežala iz tega »pekla«...

Prišla je mojstrica in mirreklala: »Mlada si še, zato boš pisala etikete.«

Pokazala mi je majhno mizo, kjer so bile razmetane črne 'štambiljke' in več vrst barvnih listkov, ki so jih imenovali etikete. Pristopila je prijazna delavka in mi pričela razlagati, kako naj pišem. V začetku mi je šlo zelo počasi, nato pa vse hitreje. Sodelavke so me tolažile: »Vsak začetek je težak.«

Kazalec na uri se je približal drugi. Stroji so počasi utihnili, ostri glas zvonca se je porazgubil po velikem prostoru. Delavke so se usule skozi velika vrata kot čreda lačnih ovac ter se razkropile. Šla sem za njimi.

Tovarna je bila že daleč za menoj, moje misli pa so bile še vedno pri barvnih listkih in črnih žigih, v ušesih mi je ostalo brnenje. Moj prvi tovarniški delavnik je bil končan.

Danes, po dvaindvajsetih letih, je vse drugače. Etiketne piše računalnik, sodobni stroji in novejša tehnologija je izrinila staro...

JOŽICA KLEMENČIČ

DITT Metlika ne spi

V okviru delovne organizacije Beti in Komet deluje društvo inženirjev in tehnikov tekstilcev Metlika, ki si je zastavilo naslednji načrt dela:

1. sodelovanje z društvi iz drugih OZD na strokovnem področju (izmenjava izkušenj — strokovnih in drugih)

2. ogled sejmov z novo tehnologijo (tekstila, tekstilne opreme, sejmi mode)

3. širjenje in vključevanje v delo na področju tehnoloških izboljšav, organizacije dela in inovacij

4. izobraževanje:
— predavanje o tehnološkem napredku na področju tekstilne tehnologije in organizacije dela

— tečaji tujih jezikov — nemški, angleški — začetni in dalje

— dodatno izobraževanje iz posameznih TOZD, ki bi zajemalo:

— odnos do dela
— kvaliteta in tehnologija dela

— drugo
— tečaji računalništva (osnova)

5. sodelovanje pri izboru in naročanju strokovne literature za knjižnico

6. skrbeti bo treba za aktivno vključitev članov v izpopolnjevanje predlaganega dela zlasti pri opravljanju delovnih nalog

7. Skrbeti bo treba za strokovne prispevke v sredstvih javnega obveščanja (Vezi-
lo, Tekstilec itd.).

Predsednik DITT:
MILENA PAVLOVIČ



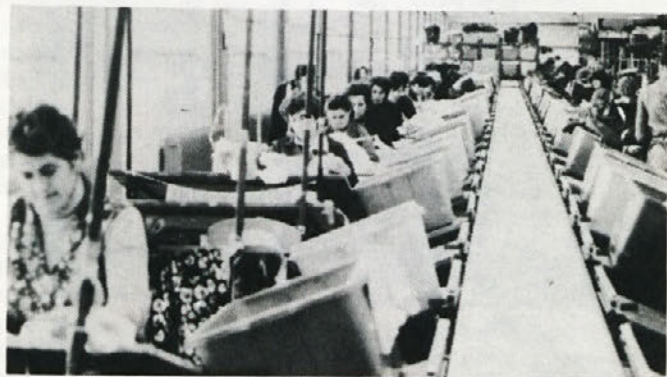
JOŽEFA VRANIČAR — V Beti dela od 20. 4. 1956. Trenutno je zaposlena v delovni skupnosti skupnih služb.



MARTINA BADOVINAC — V Beti je zaposlena od 1. 5. 1955. Trenutno dela v delovni skupnosti skupnih služb.



ANICA JURKAS: »V tem kolektivu v Dobovi delam že od leta 1957 in sem trenutno najstarejša delavka, po stažu namreč.«



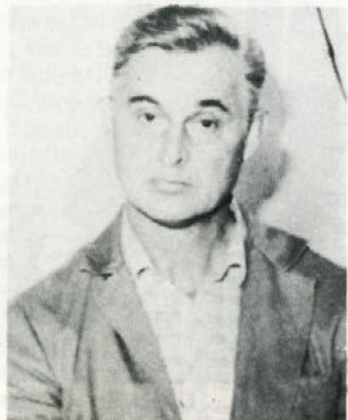
Organizirano preživljanje dopustov



ANGELA KAPUŠIN — V Beti je prišla 19. 11. 1956. Zdaj združuje delo in sredstva v TOZD Konfekcija Metlika.



MARIJA VARDIJAN — s krajšo prekinitvijo je v Beti od 1. 4. 1955. leta. Dela v TOZD Konfekcija Metlika.



ALOJZ SLANC — trenutno dela v TOZD metraža, v Beti pa je od 19. 10. 1956.

V Beti se zavedamo, da delavec ne potrebuje le osebni dohodek. Delovna organizacija mu mora nuditi tudi nekaj več in to »nekaj več« je možnost do organiziranega preživljanja dopusta. V ta namen ima Beti svoj počitniški dom v Seči pri Portorožu, ki je odprt v juniju in avgustu, kjer si lahko nabereemo novih moči in se naužijemo sonca in morja, in to po sorazmerno nizkih cenah.

Enodnevni penzion v Seči je stal leta 1986 le 1100 din. V tem letu je letovalo 331 naših delavcev in njihovih družinskih članov. To je 2275 nočitev. Dom je odprt tudi za naše poslovne partnerje.

Poleg doma, imamo še devet prikolic, ki so nameščene na otokih in sicer Krku, Rabu in Pagu. Tudi te med poletnimi meseci niso prazne. Zato smo prisiljeni, posebno v času kolektivnih dopustov, najeti privatne apartmaje.

V bodoče bo nujno potrebno storiti nekaj več za razširjanje lastnih počitniških kapacitet, saj je interes za dopuste, ki so preko DO veliko cenejši, iz leta v leto večji.

Pozabljamo pa na eno stvar.

Niso vsi ljudje navdušeni le za letovanje na morju. Veliko jih je, ki bi svoj dopust želeli preživeti v gorah, na smučanju, pa v zdraviliščih in toplicah. Gre predvsem za starejše delavce. Res je, da vsako leto organiziramo 7-dnevno smučanje, a to še zdaleč ni dovolj.

Predvsem bi morali spoznati, da je zimsko letovanje, dopust v gorah ali v zdravilišču enakovreden tistemu na morju. Zato bi takšni obliki dopusta morali posvečati več pozornosti.

M. RUS

TOZD SREDNJA ŠOLA TEKSTILNE USMERITVE

Do uvedbe usmerjenega izobraževanja je bila to poklicna šola, ki je delovala pod okriljem Srednje tekstilne in obutvene šole Kranj, izobraževala pa je konfekcijske šivilje in po potrebi delovne organizacije Beti tudi pletilce. Šola je bila ustanovljena 1966. leta. Trenutno jo obiskuje blizu sto osemdeset učencev, v glavnem deklet, z Dolenjske, Bele krajine in sosednje Hrvatske.

Šolanje traja leto in pol — skrajšani program — pomočnik konfekcijskega tehnika, dve leti — srednji program — tekstilni konfektor I, in tri leta — srednji program — tekstilni konfektor II. Po končanem šolanju se zaposlijo učenci v Beti, Kometu, Labodu in Novoteksu, v delovnih organizacijah, ki jih med šolanjem tudi štipendirajo. Srednja šola tekstilne usmeritve Metlika že šest let uspešno sodeluje s Srednjo šolo družboslovne, naravoslovne in kovinarske usmeritve Edvard Kardelj iz Črnomlja. Sodelovanje se kaže v skupni uporabi specialnih učilnic, v izmenjavanju učiteljskega kadra ter še v drugih oblikah: skupni športni dnevi, kulturne prireditve in podobno.

V dvajsetih letih delovanja je posvečala šola veliko pozornost tudi izobraževanju ob delu. Domala vseskozi je deloval oddelek za odrasle, ki so si želeli pridobiti izobrazbo do V. stopnje, občasno pa so bili organizirani oddelki za pridobitev naziva delovodja, deloval je oddelek mariborske višje tekstilne šole, organizirana je bila vrsta tečajev šivanja, krojenja, učenja tujih jezikov, da o predavanjih in seminarjih sploh ne izgubljamobesed.

Za še uspešnejše delo v bodoče bi bilo treba posodobiti učilnice, misliti bi bilo treba na zgraditev telovadnice in na ureditev športnih objektov ob šivalnici Beti. Brez tekstilne šole bi bila Beti in Metlika siromašnejša za znanje in polet, ki ga prinašajo mladi.

Toni Gašperič



TOZD KONFEKCIJA MIRNA PEČ

Evropa v Mirni peči

Da je Beti res ženski kolektiv, govori tudi podatek, da je v tozdu Konfekcija Mirna peč od 120 zaposlenih samo sedem moških. Sedanji mirnapeški tozd se je kot obrat priključil Beti leta 1964, do takrat pa je tam delovala pletilnica Dolenjka. Zaposlenih je bilo vsega 30 delavk, šlo jim je slabo, njihovih izdelki niso šli v prodajo, v kakšnih razmerah so delali, pa zgovorno pove dejstvo, da je proizvodnja potekala kar na osmih mestih, v glavnem v zasebnih hišah.

Ko je obrat prevzela Beti, so na hitro preuredili stare pode in uredili proizvodne prostore, ki so bili za takratne razmere dokaj primerne. V teh prostorih so preusmerili delovni program in organizacijo dela in začeli izdelovati moško in žensko bombažno in sistetično perilo. Širitvijo proizvodnje so seveda prihajale tudi nove delavke in kmalu po letu 1970 so začeli misliti na gradnjo novih proizvodnih prostorov. Novo proizvodno dvorano so zgradili prej kot v enem letu in tako dobili 2.400 m² prostorov, v katerih še danes poteka delo te Betine konfekcijske temeljne organizacije. Leta 1974 je dotakratni obrat postal tozd, sedaj eden od petih konfekcijskih tozdov Beti. Proizvodni program je vseskozi ostal enak.

Število zaposlenih je naraščalo do pred šestih let, ko so dosegli najprimernejše število za tak obseg proizvodnje. Sprva so zaradi prostorskih zagat in slabše tehnološko opremljenosti delali v dveh izmenah, ko pa so vse to uredili in prešli na enoizmensko delo, se je storilnost povečala kar za 14 odst. Leta 1975 so se preko ljubljanskega Intertrada povezali z znano ameriško firmo Jockey in začeli pod tem imenom proizvajati moško perilo na svetovni kakovostni ravni. Po dolgoletnem sodelovanju so pred dvema letoma ta program opustili in uvedli do-

mači program Adamo, ki se je že v tem kratkem času lepo uveljavil na domačem trgu. Že leto zatem so uvedli še program ženskega perila, ki so ga poimenovali Adama in tudi tega je trg dobro sprejel. Pred tremi leti je mirnapeški tozd začel tesno sodelovati z znano in svetovno uveljavljeno nemško firmo Triumph, v kar jih je tako rekoč prisilila nuja po izvozu in s tem povezanimi dragocenimi devizami. S Triumphom so se povezali na osnovi dolgoročnih kooperacijskih odnosov. To sodelovanje pa Beti ne prinaša samo prepotrebni deviz, ampak so v Mirni peči deležni tudi njihove tehnološke pomoči ter izkušenj in danes je produktivnost v Mirni peči taka, kot v Triumphu, se pravi na evropski ravni. Njihov nemški partner je zadovoljen tudi s kvaliteto mirnapeških šivilj in roki, ki se jih dosledno držijo. Skratka, sta zadovoljni obe strani, kar je tudi najtrdnjše zagotovilo za nadaljnje uspešno sodelovanje.

V Mirni peči izdelajo na leto od 800 tisoč do milijon kosov izdelkov iz programov Adamo in Adama ter okoli 700 tisoč kosov ženskega perila za Triumph. Po časovnih normativih pa delajo 55 odst. za izvoz in 45 odst. za domači trg. Glede na to, da je, kot rečeno, storilnost v Mirni peči na evropski ravni, so za naše razmere primerni tudi poslovni rezultati. Seveda se zavedajo, da bi brez stalne tehnološke posodobitve zaostali in ne bi mogli v korak z vedno hujšo konkurenco, zato si v okviru možnosti Beti prizadevajo za sprotno izpopolnjevanje in posodabljanje. Tako na leto zamenjajo okoli desetino strojev s sodobnejšimi in zmogljivejšimi.

Še danes je mirnapeški Betin tozd edina temeljna organizacija v kraju in krajevni skupnosti sploh. Poleg Beti deluje v kraju le še ma-

njši lesni obrat Novolesa. Seveda se je z razvojem in rastjo Betinega tozda razvijala in posodabljala tudi Mirna peč in okoliški kraji. Tako rekoč vsi zaposleni so od tu in v teh letih so tudi zahvaljujoč dejstvu, da so številne ženske, ki prej niso bile zaposlene, dobile delo in stalni zaslužek v domačem kraju, zrasle številne nove hiše, ljudje, ki so v glavnem tako imenovani polproletarci, pa so posodobili svoje kmetije, nakupili kmetijsko mehanizacijo in tako jim tudi kmetija prinaša dodaten zaslužek. Seveda pa zahteva tudi dodatno delo. Vendar so za razliko od prejšnjih počeznih »ugotovitev« nekaterih naših pametnjakovičev že pred časom ugotovili, da je tisti, ki rad in dobro dela na kmetiji, dober in vesten delavec tudi v tovarni. In v Mirni peči imajo od tega koristi Beti, kraj in ljudje.

Seveda je mirnapeška Beti tesno povezana s krajem, krajevno skupnostjo, dobro sodeluje s šolo. Skoraj bi lahko rekli, da se kraju ne zgodi nič pomembnejšega, da ne bi bilo zraven Beti. Iz mirnapeške šole pa je šlo v nadaljnje šolanje v Srednjo tekstilno šolo v Metliko že precej deklet, ki se potem izšolane vračajo v domači kraj, kjer jih čaka zaposlitev.

Kaže, da bo prej ko slej urejen še en večji problem kraja. Beti daje zaposlitev skoraj izključno ženskam, moške in fantje pa so zaposleni v glavnem v bližnjem Novem mestu. Sedaj, ko je lesni obrat v Mirni peči prevzel Novoles, pa se obeta razširitev tega obrata in s tem tudi precej več možnosti za zaposlitev moških. Sodelovanje med zaposlenimi v Beti in tem obratom pa bo tudi gotovo pripomoglo, da bo še več mladih družin ostajalo doma in da se bo tudi povprečna starost, ki je sedaj v mirnapeški Betini konfekciji 36 let, znižala.

OBRAT KONFEKCIJA KRSTINJA

Nova delovna mesta in nadomeščanje kooperacij

Da je Beti res mlada delovna organizacija, mlada tudi pri načrtih, dokazuje naša nova naložba. Tokrat smo šli čez mejo, na Hrvaško, v Krstinjo pri Vojniću. Skratka — dobili smo nov obrat Belokranjske trikotajne industrije.

Gre za investicijo v višini 656 milijonov dinarjev

Več kot pol denarja je prispeval republiški sklad za manj razvita območja SRH, petino je posodila Komercialna banka Karlovac, preostali del pa je iz drugih virov.

Povejmo še to, da je imel projektantska in gradbena dela na skrbi Pionir iz Novega mesta, rok izgradnje pa je bil devet mesecev.

V našem novem obratu, v katerem bodo šivali konfekcijo, se je že zaposlilo 70 delavk, prav toliko pa naj bi se jih še po novem letu. Torej je odveč podatek, da ima nova tovarna izjemen pomen za manj razvito območje, predvsem kar zadeva delovna mesta. Vendar moramo priznati, da se nismo šli socialne. Za Beti investicija pomeni nadomeščanje kooperacij v oddaljenosti več kot 200 kilometrov, pa tudi obogatitev izvoznega programa.

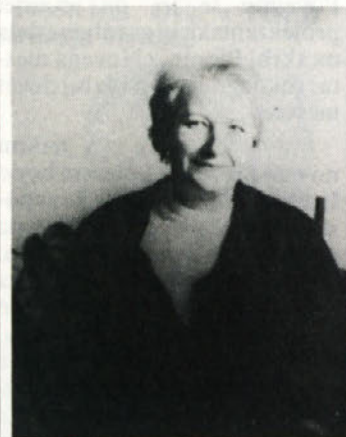
N. Ž.



JOŽEFA BAHOR — v Beti je od 1. 7. 1956, zdaj pa dela v TOZD konfekcija Črnomelj.



ALBINA POTOČAR — dela v Beti TOZD konfekcija Črnomelj. V Beti je od 8. 8. 1956.



ANGELCA PLUT — v delovni organizaciji Beti je zaposlena že od 1. 1. 1953. Trenutno dela v TOZD konfekcija Črnomelj.

Končno so le naredili red

Že dalj časa so ljudje z najboljšim vonjem govorili po Hitrošivu, da nekaterim med zaposlenimi le preveč zaudarja iz ust po alkoholu, in to med službenim časom.

Odbor za gospodarjenje je zato sprejel sklep o nakupu alkotestov, s pomočjo katerih bodo končno ločili uživalce alkohola od treznih. S škatlo alkotestov sta dva člana samoupravne delavske kontrole stala tistega sončnega dne v vratarnici.

»Oprostite, tovariš generalni direktor, preizkušamo, pa vas prosimo, da pihate.«

Snov je pozelenela, oba člana tudi, obraz generalnega direktorja pa je bil še naprej višnjevo rdeč.

»Obisk Nemcev imam. Gre za veliko zadevo. Skupno smo spili nekaj viskijev, kar se mi zdi pri takšnem poslu normalno.«

Člana samoupravne delavske kontrole sta pritrdilno prikimala. Kmalu zatem še enkrat, kose je enako zgodilo tovarišu komercialnemu.

»Nič čudnega,« je rekel, »prodali smo nekaj tisoč nogavic kupcem iz Bosne, lepo kupčijo pa je treba dobro zaliti.« In se je šel z Bosanci dotočit v gostilno pri Treh kegljih.

Tovariš tehnični direktor niti pihati ni hotel, ampak je priznal. »Seveda sem ga srknil. Mar vi ne bi, ako bi danes rešili večni problem koordinacije med pripravo dela in proizvodnjo?«

Finančnemu direktorju se je že od daleč videlo, da je dobre volje, a so ga vseeno preizkusili.

»Red mora biti,« je rekel, ko je zabeležil balonček prisotnost alkohola, »toda morata razumeti. Pravkar sem izposloval krasno posojilo, od katerega bomo imeli vsi koristi, pa smo nazdravili.«

Člana samoupravne delavske kontrole sta razumevajoče potrdila in večji od njiju je rekel: »Čestitamo!«

Direktorja splošno kadrovskega sektorja je malce zanašalo na poti od njegove pisarne do vratarnice. Upravičenost zanašanja je potrdil tudi zeleni balonček.

»Najraje bi zavriskal,« je rekel ob zeleni barvi direktor splošno kadrovskega sektorja, »končno nam je uspelo dobiti tako iskanega pravnika. Šolani ljudje nočejo v naše gnezdo, razumeta?«

Člana samoupravne delavske kontrole sta razumela direktorja splošno kadrovskega sektorja, in ker je bilo že okoli trinajstih, sta zapustila vratarnico, kmalu zatem pa odprla vrata gostilne pri Treh kegljih.

»Danes se ga pa bom nacukal,« je rekel večji od njiju.

»Le kdo se ga ne bi ob kopici tako dobrih novic za naš Hitrošiv?« je dodal manjši.

TONI GAŠPERIČ:
Iz knjige HUMORESKE



TEREZIJA KLEMENČIČ — Dela v TOZD konfekcija Črnomelj, v Beti pa je od 5. 7. 1954.

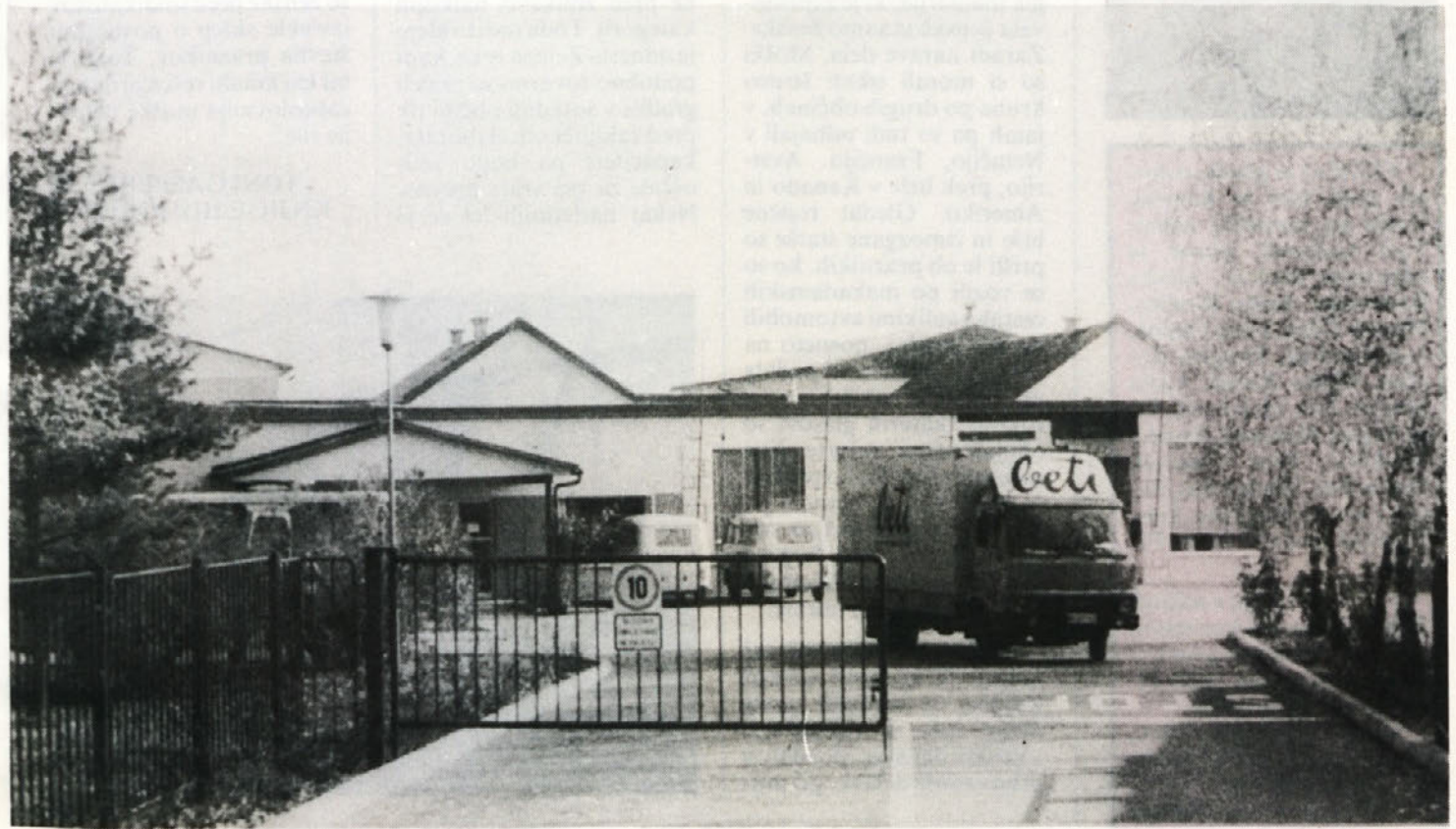


MARIJA JURAJEVČIČ — dela v TOZD konfekcija Črnomelj. V delovni organizaciji Beti je od 27. 6. 1955



JOŽEFA BRODARIČ — V Beti je od 29. 3. 1954 (s krajšo prekinitvijo). Trenutno dela v delovni skupnosti skupnih služb.

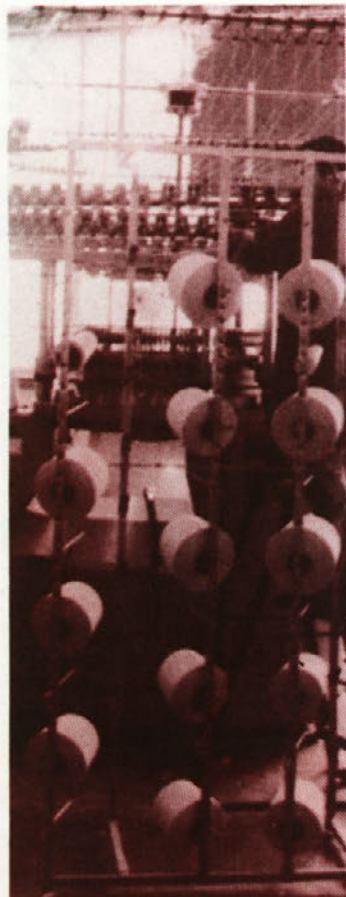
Črna tiskina svoj problem



VČERAJ, DANES, JUTRI

HUMORESKA

Ženske rešile svoj problem



VEZILO je glasilo delovnih ljudi Beti in Kometa. Ureja ga uredniški odbor: Toni Gašperič, glavni in odgovorni urednik, Alenka Badovinac, Janko Bračička, Miomir Čikič, Irena Flajnik, Jože Gerkišič, Dragica Končar, Mojca Konda, Ljilja Maršič, Jure Matekovič, Vida Šegina Matkovič, Branko Matkovič, Tone Omerzel, Dušan Rus, Matjaž Rus, Sonja Zorc in Marjetka Žele. Tehnični urednik: Janez Pezelj.

VEZILO izhaja v nakladi 2300 izvodov, in sicer enkrat na mesec. Grafična priprava DIC Novo mesto, tiska TISKARNA Novo mesto.

Naslov izdajatelja: Beti, Tovarniška 2, 68330 Metlika, telefon. 58 170.

VEZILO je po mnenju Republiškega komiteja za informiranje SRS oproščeno temeljnega davka na promet proizvodov.

V Repičevi dragi so si vsi odgovorneži pulili lase za voljo problema, ki je bil tako star, da bi se ga gotovo dobro spominjala še stara Lončarica, ako ne bi že pred leti zapustila tega sveta.

Zadeva je bila sila enostavna: v Repičevi dragi je bilo že od nekdaj preveč žensk. Smešno, toda hkrati tudi resno dejstvo. Smešno zato, ker se Repičani radi ozirajo za kıklami, a resno zato, ker mlada dekleta nočejo letati naokoli brez lastnega gnezda od osemnajstega leta starosti dalje, ampak si prizadevajo ustvariti družine. Topel dom z možem, avtom, hladilnikom, pralnim strojem, z enim otrokom in s kosilnico za rezanje angleške trave pred bajto.

Da se je žensk kar trlo po Repičevi dragi, je pripomogla industrija, ki je zaposlovala ženske in samo ženske. Zaradi narave dela. Moški so si morali iskati štruco kruha po drugih občinah, v jatah pa so tudi odhajali v Nemčijo, Francijo, Avstrijo, prek luže v Kanado in Ameriko. Gledat rojstne hiše in izmzgane starše so prišli le ob praznikih, ko so se vozili po makadamskih cestah z velikimi avtomobili in tujo glasbo, posneto na kasetah. Dekleta so padala na bleščečo pločevino in rokerje, katerih glasovi so uhajali skoz odprte šipe avtomobilov. Ko so prazniki odšumeli, so ostajali po delovnih organizacijah stroji, za katerimi so še pred kratkim sedele kvalificirane šivilje, presegajoč norme.

»Tako ne more iti več dalje,« je ugotovil tovariš Župan, si obliznil prste desne roke in nadaljeval: »Veliko denarja vložimo v priučevanje delavk, po pra-

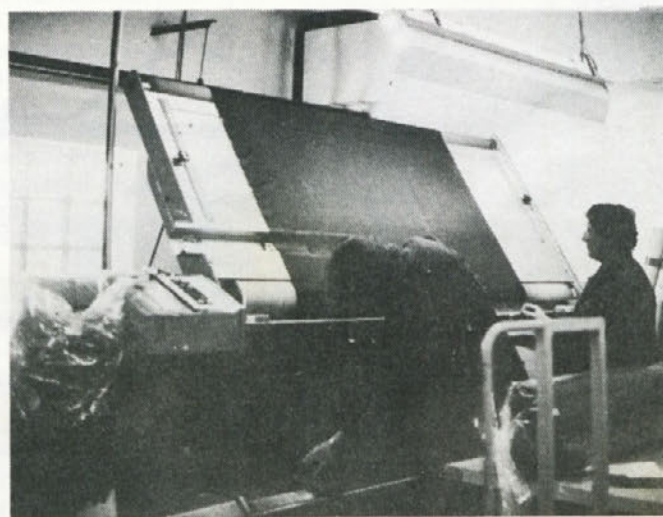
znih pa jih več ni. Zgraditi moramo industrijo, v kateri bodo našli zaposlitev moški. To je edina rešitev.« Prisotni vodilneži Repičeve drage so prikimali, zavedajoč se pomembnosti rešitve.

Leto dni je posebna skupina ljudi pripravljala vse potrebno za zgraditev tovarne samokolnic z gumenimi kolesi. Ko je bila dokumentacija na Županovi mizi, so ugotovili, da imamo pri nas že toliko tovarn samokolnic, da bi jih morali voziti celo univezitetni profesorji, ako bi hoteli, da bi bile vse v ročnem pogonu. Zato so zaklenili papirje v Županovo pisalno mizo in so se naslednje leto dni ukvarjali z mislijo, kako bi zgradili v Repičevi dragi fabriko, ki bi izdelovala ključavnice, varne pred zmikavti najvišjih kategorij. Toda tudi to idejo je odnesla Zelena reka, kajti podobno tovarno so pričeli graditi v sosednji občini tik pred zaključkom elaborata, kapacitete pa bodo zadostne za vsa vrata pri nas. Nekaj naslednjih let se je

govorilo po Rečičevi dragi o tovarni plugov, o tovarni mask za traktorje, o tovarni umetnih gnojil, pa še o tovarni vijakov, namiznih svetilk, plinskih vžigalnikov, nalivnih peres, obešalnikov za srajce, zračnih pušk, tlačilk za kolesa, otroških piščalk, električnih peči, zobotrebecev, ustanoviti so hoteli celo tiskarno s starimi stroji, ki so prišli iz Belega mesta, ter dati v pogon tovarno gramofonskih plošč z narodnimi motivi. Toda iz vsega tega ni bilo nič: enkrat ni bilo denarja, drugič ni premogla deželica tovrstnih strokovnjakov, spet tretjič so odkimali republiški možje.

Žensk pa je bilo v Repičevi dragi še vedno zelo veliko, in medtem ko so občinski predstavniki iskali rešitve, so ženske pred sindikalistov izvlekle sklep o povečanju števila praznikov. Tako je bil kaj kmalu rešen problem zaposlovanja moške delovne sile.

TONI GAŠPERIČ: IZ KNJIGE HUMORESKE



Včeraj, danes, jutri