

Interesna skupnost tudi za preskrbo

Okviru javne razprave o zagotavljanju pogojev za hitrejši razvoj kmetijstva, uveljavljanja novih družbenoekonomskih odnosov in preobrazbe vasi v srednjeročnem razvoju 1976—1980, s pomembnim poudarkom na večji proizvodnji hrane in učinkovitejši preskrbi, je občinska konferenca SZDL Ljubljana Center pripravljena razpravi v krajevnih skupnostih in na vseh predhodnih posvetovanjih, organizirala 5. aprila 1977, posebno problematiko konferenco. Nanjo je povabila poleg predstavnikov krajevnih skupnosti, občine in mesta tudi predstavnike delovnih organizacij, sindikatov, gospodarske zbornice, uprave živilskega trga druge, ki so odgovorni za preskrbo mesta Ljubljane.

Razprava je zajela problematiko proizvodnje, predelave, preskrbe, prodaje in potrošnje. Izvajalci so opozorili na nevarnosti nestabilnega poslovanja, prav stalno dvigujejo proizvodnost. Tudi trgovinske organizacije zaradi zamrznjenih cen ne krijejo vseh stroškov. Načrtajo, da so za to potrebni temski ukrepi širše družbene opornosti, ker je razumljiva socialna politika glede cen osnovnih živil. Proizvajalci so ob opozorili na nezanesljivo politiko dotacij na uspehe pri izboljševanju kmetov v koopezijske odnose in na to, da stopno, zaradi industrijskih urbanih cen, izgubljajo vedno več najboljše zemlje, kar pomeni nova vlaganja v slabodeloma zamocvirjeno zemljo, na premajhno skrb za vzdrževanje ustreznih, skrb za vzdrževanje poslovnih centrov oz. talov itd.

Ugotovljeno je bilo, da bi s koordiniranim poslovanjem vseh preskrbovalnih organizacij združenega dela lahko bili rezultati v nabavi, preskrbi, prevozu, izkoriščanju skladišč itd., še boljši. Zato je bil sklenjen družbeni dogovor o ustanovitvi interesne skupnosti za preskrbo Ljubljane, ki naj bi se lotevala vprašanj bolj kompleksno in dolgoročno. Trenutno zaostaja sklepanje samoupravnih sporazumov med organizacijami združenega dela, ker je treba marsikaj znova razčistiti in dokazovati. Dogovorjeno je bilo, da bo izvršni svet mesta čimprej sklical podpisne dogovora, tako da bi bila skupnost ustanovljena najpozneje v juniju.

Izražena je bila potreba po večjem in širšem uveljavljanju svetov potrošnikov in po tesnejšem sodelovanju z organizacijami združenega dela, kot

narekuje zakon o združenem delu, kar pa je v zvezi tudi z močnejšim povezovanjem organizacij združenega dela z življenjem v krajevnih skupnostih. Sveti potrošnikov ter njihova občinska in mestna konferenca so ob podpori občinskih in mestne konference SZDL ter skupščin družbenopolitičnih skupnosti v tem pogledu dosegli že nekatere uspehe, čeprav vseh 70 svetov potrošnikov še zdaleč ni dovolj aktivnih.

Soglasna ugotovitev na problemski konferenci je bila, da po administrativni poti ni mogoče več reševati problemov, temveč da je potrebna družbena vloga sil za čimbolj koordinirano in uspešnejše delovanje. Predstavniki organizacij združenega dela so pozdravili interes družbenopolitičnih organizacij in družbenopolitičnih skupnosti za probleme preskrbe in ugotovili, da je bilo doslej premalo ustreznih oblik sodelovanja, sprotnega reševanja in razčiščevanja odprtih vprašanj, ki navadno niso samo ozko gospodarska. Sprejet je bil predlog, da je v bodoče potrebne organizirati podobne razprave o posameznih vprašanjih.

J. S.

Vsem otrokom zdrave počitnice

Problemska konferenca, ki je v zvezi z letovanji otrok običajno pripravljena, je bila zares problemska. Živna diskusija delegatov je razkrila številne probleme v zvezi s tem vprašanjem; primer je resno opozorila nase sama statistika Zavoda za študijsko letovanje otrok občine Ljubljana-Center, ki pravi, da je bilo letujočih šolarjev v letu 1974 po številu 818, se je leta 1975 ta številka zmanjšala že na 627, medtem ko je lanskoletna statistika, za leto 1976, prišla komaj na 601 otroka. Podatek je n po sebi zastavljal številna vprašanja. Kje so vzroki za tako stanje? Kdo je kriv, da se je letujočih otrok upa-

ka. V tem primeru so bila sicer zadovoljivo rešena vprašanja letovanja tistih otrok, ki izhajajo iz socialno resno ogroženih družin. Družine, po finančni zmogljivosti nekeje na mejni socialni, pa so imele zelo majhne možnosti za regresirano letovanje otrok; kljub temu, da mnogim od teh — izdalek, ki bi bil potreben — ne samo, da ni bil majhen, v mnogih primerih je bil, iz takega ali drugega vzroka, sploh nemogoč.

Kot tretji, največji vzrok upada letovanj pa je bila omejena cena enega oskrbnega dne za otroka, ki je zelo visoka; v primerjavi s ceno, ki je določena v domovih raznih podjetij, kjer imajo člani sindikata popust zase in za svoje otroke, pa je sploh nesprejemljiva in nerealna.

Pojasnilo, da je visoka cena nujna, če naj Zavod za počitniško letovanje otrok ostane rentabilen, ker sta počitniška domova Centra (tako kot vsi ostali podobni domovi) registrirana kot gostišče in je za zavoljo tega nujno, da se pri postavljanju cen gleda skozi računico, ker bi bilo sicer koristnejše, če bi domova zaprli, kot pa da bi ob nizki ceni delala z izgubo, ni zadovoljil. Nasprotno! Pojasnilo je izzvalo pravo jedro spora, kajti vsi navzoči so si bili edini, da je tako enačenje šolskega počitniškega doma in gostišča hudotolislovo. Hoteli in gostišča so na razpolago tistim, ki imajo denar. Šolski počitniški domovi pa so in morajo biti dosegljivi vsem otrokom, pa naj so njihovi starši bolj ali manj petični, ali sploh nepetični in se morajo že za

skromno sprotno življenje trdno boriti; za vsakdanji kruh sebi in svojim otrokom. Na pačni kriterij, ki ga v tem primeru zavzema (če ga res zavzema?) naša zakonodaja, pa je nujno razčistiti; tako kot je nujno razčistiti vse ostale probleme, ki gredo na škodo otrok. Udeleženci problemske konference so si bili edini, da bi bilo v prvi vrsti potrebno najti možnost, da bi se delo počitniških domov združilo v neko skupno, enotno in močno organizacijsko silo, ki bi načrtno usmerjala politiko letovanja za otroke; ne samo s področja Centra, pač pa s področja mesta kot celote.

Trenutno situacijo glede financiranja (tako je bilo dogovorjeno) pa bo potrebno rešiti (dokler tega ne bo mogoče rešiti drugače — z zakonom) s iskanjem raznih virov, s samoorganiziranjem, z intervencijo in s skupnimi prizadevanji, tako krajevnih skupnosti kot občin, SIS, vzgojnih in šolskih zavodov ter z dogovarjanji s podjetji, z gospodarskimi organizacijami itd.

Vprašanje letovanja otrok je širokega družbenega pomena in zato je bila, iz vrst delegatov, določena komisija, ki ima nalogo, da bo vse iznešene predloge in mnenja proučila, na osnovi tega izdelala ustrezne sklepe in hkrati izvedla dogovore, ki bodo potrebni za končno rešitev obstoječe problematike v zvezi z letovanji šolskih in predšolskih otrok. Izdelane sklepe pa bo komisija predhodno posredovala vsem delegatom, ki so se udeležili problemske konference.

Marta Grom

ljšji obeti

Ob vsem tem bodo morali delovati, kar velja tudi za primer Buje, z dogovarjanjem in sprejemanjem srednjih razvojnih načrtov znova objaviti že dogovorjena stališča in zahtevati revizije načrtov v primerih, ko so sprejeti planistični načrti taki, da onemogočajo ali ovirajo razširitev prečnih in pogosto dogovorjenih zmogljivosti počitniških domov in naselij. Razumljivo je, da ne gre izenačevati različnih neupravičenih pritiskov na ukinjanje domov z rmalnimi zahtevami, da se novi in naselja posodobijo da zadostijo higienskimi in avstvenim zahtevam ter da vključeni v komunalno uredbo kraja.

Ob tem je tekla pred dnevi tureseda na pogovoru delegatov predstavnikov upravljavcev počitniških domov in RS s predsednikom skupščine občine Buje Lucijanom Benulčinom o problematiki organiziranja preživljanja letnih dopustov delavcev iz Ljubljane in okolice na območju bujske občine. In vse kaže, da se bodo pri slednjem obrnile na levo.

I. V.



iz glasil OZD

Karlovški most že raste



GLASILO BRADIS

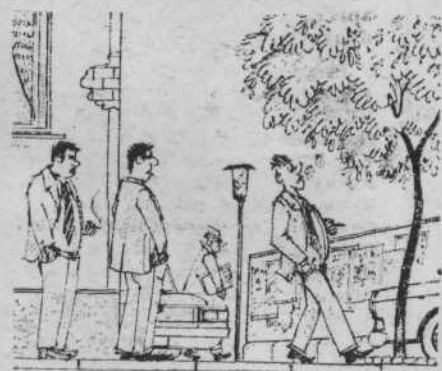
Dolgo se je o Karlovškem mostu samo govorilo, pripravljali so take in drugačne variante in prebivalci Ljubljane so se že kar naveličali vseh teh predvidevanj, ugibanj, kdaj bo most, kje bo speljan itd. Danes pa nihče ne more več mimo očitnega — rastočih opornih zidov novega Karlovškega mostu.

Most bo stal na štirih podporah. Krajni podpori sta fundirani vsaka na 4 pilotih, srednji podpori pa vsaka na 5 pilotih. Piloti so armirani, debeli 1,5 metra. Njihova globina je različna; na levem bregu so globoki 35 do 40 m, na desnem pa približno 8 metrov. Na levem bregu so zato tako globoki, ker je tam geološka prelomnica, saj gradnja poteka na robu ljubljanskega barja.

Širina mostu je na mestni strani 28,43 m, na dolenski strani pa 23,93 metra. V tem so že všteti hodniki za pešce in kolesarske steze.

Rok za izgradnjo celega mostu je konec septembra letošnjega leta, z oziroma na zelo otežkočeno fundiranje pa je tak rok vprašljiv. TOZD GE

Ljubljana pripravlja podporno konstrukcijo, TOZD GE nizke gradnje pa bo montirala prekladno konstrukcijo. Projekte je pripravil Projektivni biro iz Maribora pod vodstvom ing. Vukašina Ačanskega.



»Ti, kaj se pa Pepe tako visoko nosi?«



»Ja, veš, pri Staninvestu je v službi, pa mu je v glavo usekalo, ker so vsak dan v časopisu ali pa na TV!«

Gostinstvo, hoteli, turizem...

V začetku februarja je o smernicah za uresničevanje programa družbenega razvoja Ljubljane za letošnje leto spregovorila delegatska skupščina mesta.

Za nas je prvotnega pomena tisti del smernic, ki govori o gostinstvu, hotelirstvu in turizmu. V gostinstvu bodo OZD in zasebni gostinci izboljšali kakovost storitev, samoupravno izvedli kategorizacijo gostinskih objektov in pričeli graditi nove prenočitvene in sedežne zmogljivosti. Večja investicija bo nov hotel z 250 posteljami in pripadajočimi sedežnimi zmogljivostmi, ki ga bo gradil hotel Union.

Več pozornosti kot doslej bo v tem letu posvečeno najslabše razvitemu delu gostinstva — družbeni prehrani. Nosilec razvoja družbene prehrane v Ljubljani, HP Kolinska skupaj z GHT Ljubljana bo z udeležbo mestne skupščine zagotovil izdelavo študije o stanju in perspektivah razvoja družbene prehrane v Ljubljani. HP Kolinska bo

poleg tega začela graditi tudi obrat za pripravljene in polpripravljene obroke hrane za potrebe družbene prehrane in gospodinjstva.



V turizmu bo za reševanje skupne poslovne problematike in za hitrejši razvoj te dejavnosti ustanovljena ljubljanska turistična poslovna skupnost. Zagotovila bo enoten nastop turističnih organizacij na domačih in tujih trgih z usklajenimi propagandnimi akcijami in povežala ljubljanski turizem z drugimi turističnimi območji. Usklajevala in programirala bo nadaljnji razvoj turizma, organizirala združevanje sredstev za skupno dogovorjene investicijske naložbe in vzpostavila trajnejše sodelovanje z organizacijami na drugih področjih.

Vprašanja — Odgovori

V tej številki Dogovorov bomo začeli seznanjati naše bralce z najbolj zanimivimi delegatskimi vprašanji in odgovori. Pozornost bomo posvetili predvsem takim odgovorom, ki zanimajo čim širši krog občanov.

VPRASANJE

V dnevnem časopisu smo zasledili informacijo o viru sredstev, iz katerih se lahko naenkrat pokriva izguba Kmečke občeti. Pri pokrivanju vsakoletnih izgub te prireditve se vsiljuje pomislek, če je Kmečka oheet takšnega pomena za Ljubljano, da se splašča, kljub vsakoletnim izgubam, nadaljevati s to prireditvijo?

Odgovor: (Oddelek za gospodarstvo in finance)

Turistično folklorno prireditve Kmečke oheet (doslej jih je bilo enajst) je bila vsa leta financirana iz sredstev, ki so jih prispevali:

- pokrovitelj
- organizator prireditve
- lastna sredstva, ki jih je ustvarila prireditve in
- sredstva sklada za pospeševanje turizma pri SML, v katerega se je stekala turistična taksa.

Kmečka oheet ni nobeno leto imela izgube, ki bi se pokrivala z dodatnimi proračunskimi sredstvi, ampak je bila vsako leto realizirana v okviru sprejetega vsebinskega in finančnega programa.

Zadnja prireditve leta 1975 je bila izvedena v programsko razširjeni obliki (več folklornih skupin in njihovih nastopov) zato je bila tudi v finančnem programu predvidena večja udeležba Sklada in to v višini 350.000 dinarjev. Prireditve za leto 1975 je bila razpisana že koncem leta 1974. V začetku leta 1975, ko so v svetu že pričeli z zbiranjem parov, kar je dalo prireditvi tudi že precejšnjo publiciteto, je prišlo do ukinitve Sklada za pospeševanje turizma in turistična taksa se je v celoti prelila v občinske proračune. Tako organizacijski odbor ni

prejel od Sklada v programu predvidenih in obljubljenih sredstev. Ta sredstva je v dogovoru s skupščinami ljubljanskih občin odobrila Skupščina mesta Ljubljane s svojim rebalansom ob koncu leta 1976. Torej ne gre za pokritje izgube Kmečke oheeti, ampak za odobritev obljubljenih sredstev, ki bi jih moral dobiti organizator prireditve iz sredstev Sklada za pospeševanje turizma.

Vprašanje krajevnih skupnosti Stari Vodmat:

Delegacija želi odgovor na vprašanje, kako je z realizacijo komunalno ureditvenih del (cestišč in pločnikov), ki so programirani v srednjeročnih načrtih KS in občine?

Odgovor: (Oddelek za gradbene in komunalne zadeve)

V letošnjem letu so sredstva na obeh računih, to je na računu prispevka za uporabo mestnega zemljišča in na računu za ceste in ulice, zelo omejena. Realizacija lanskoletne porabe je bila skoraj 100%, tako je bil prenos sredstev iz leta 1976 minimalen. Po smernicah za leto 1977 smo vnesli v program najnujnejše investicije in sicer tiste, ki se tičejo realizacije in dopolnjevanja k prometnemu režimu v samem središču mesta.

In tiste, ki razbremenjujejo vpadnice ter izboljšujejo varnost že obstoječega prometa. To so predvsem semaforizacije križišč ter ventilacijske naprave v grajskem predoru.

Letošnji program ureditvenih del bo realiziran po stopnji prioritete. Za ostala komunalna dela oz. investicije pa pripravljamo investicijsko-tehnično dokumentacijo.