



Leto XXVII. Številka 2

GLAS

Kranj, sreda, 9. 1. 1974
Cena 70 par

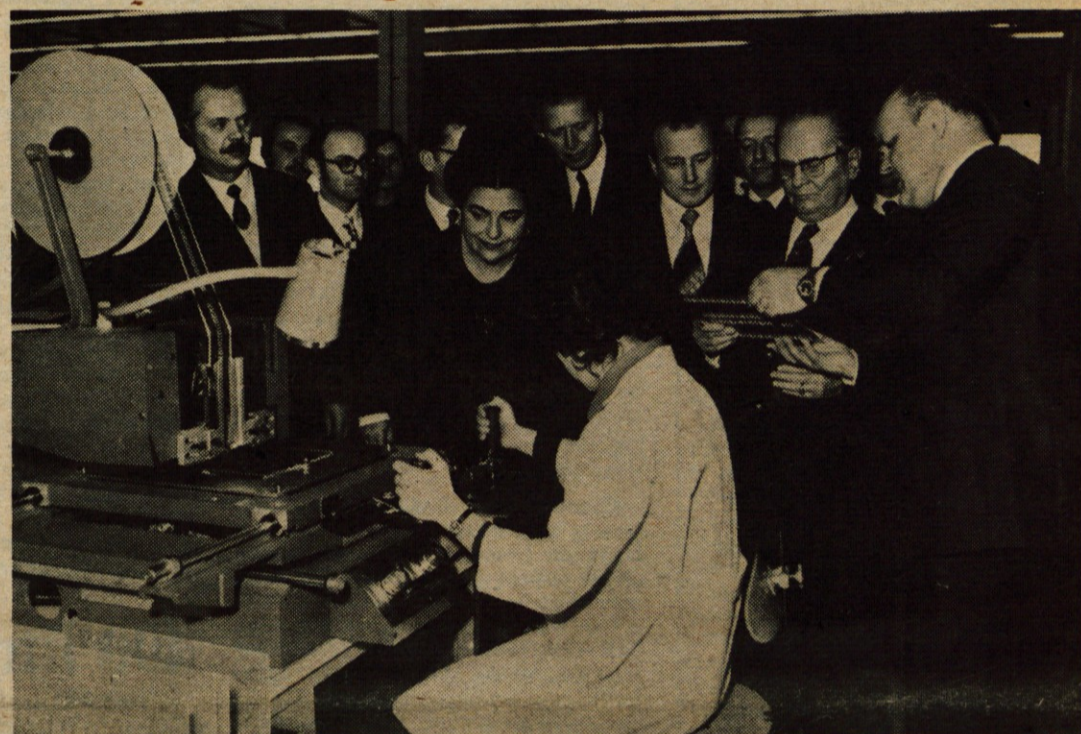
Ustanovitelji: obč. konference SZDL
Jesenice, Kranj, Radovljica, Sk. Loka
in Trzin — Izdaja CP Gorenjski tisk
Kranj. Glavni urednik Anton Miklavčič
— Odgovorni urednik Albin Učakar

List izhaja od oktobra 1947 kot tednik.
Od 1. januarja 1958 kot poltednik.
Od 1. januarja 1960 trikrat tedensko.
Od 1. januarja 1964 kot poltednik,
in sicer ob sredo in sobotah

GLASILO SOCIALISTIČNE ZVEZE DELOVNEGA LJUDSTVA ZA GORENJSKO



Predsednik Tito si je z zanimanjem ogledal novo osnovno šolo v Predosljah — Foto: F. Perdan



V novi Iskrini tovarni na Laborah se je med obiskom zanimal za proizvodnjo — Foto: F. Perdan

Tito obiskal šolo Predoslje in Iskro

Kranj, 8. januarja — Predsednik republike Josip Broz-Tito je ob 9. uri na Brdu pri Kranju sprejel 10-člansko delegacijo XIV. divizije. S člani delegacije, ki jo je vodil predsednik republiškega odbora ZZB NOV Slovenije Janko Rudolf, se je pogovarjal o legendarnem pohodu divizije na Stajersko. Člani so mu ob tej priliki izročili spominsko značko ob 30-letnici pohoda XIV. divizije.

Malo po 10. uri je predsednik Tito z ženo Jovanko v spremstvu Mitje Ribičiča in Franca Popita obiskal novo osnovno šolo Josip Broz-Tito v Predosljah, ki je bila odprta 29. decembra lani. Pred vhomom so ga pozdravili predsednik kranjske občinske skup-

ščine Franc Šifkovič, sekretar občinskega komiteja ZK Stane Mihalič, podpredsednik skupščine Janez Sušnik in ravnatelj šole Marjan Kne. Mojca Basaj in Slavko Hudobivnik, učenca 8. razreda, doma s Suhe, sta predsedniku Titu in ženi Jovanki izročila šopka, predsednik zbora delovne skupnosti šole Friderik Sulcer pa jima je zaželel dobrodoščilo.

Predsednik Tito si je z zanimanjem ogledal prostore in obiskal učence tudi pri pouku zemljepisa. V dvorani so učenci pripravili kratek kulturni program in tovarišu Titu in ženi Jovanki na koncu izročili darilo. Pohvalil je novo šolo, se zahvalil za darilo in rekel: »Srečno, moji dragi otroci, in dobro se učite.«

Potem je predsednik Tito s spremstvom ob 11. uri obiskal novo Iskrino tovarno telekomu-

nikacij na Laborah. Tod so ga pozdravili predsednik republiškega izvršnega sveta Zvone Dragan, generalni direktor kranjske Iskre Jože Hujs in predstavniki tovarne ter ZP Iskra. V imenu 7000-članskega kolektiva Iskre sta Titu in Jovanki izročila šopke delavca Anica Bobnar in Andrej Lapanje. Po ogledu ene najmodernejših tovarn v Jugoslaviji se je s predstavniki Iskre dobro uro pogovarjal o proizvodnji in programu Iskre ter o gospodarskih vprašanjih. Poudaril je, da se mora naše gospodarstvo v prihodnje čim bolj povezati z deželami v razvoju. Nazadnje se je vpisal v spominsko knjigo, predsednik delavskega sveta Henrik Peternelj pa je Titu in ženi Jovanki izročil darilo.

A. Žalar



Na Brdu pri Kranju je predsednik Tito sprejel delegacijo XIV. divizije — Foto: F. Perdan

Hitro minevajo leta. Vedno bolj nas odmikajo od dogodkov, ki so osnova temu, kar smo, in tistemu, kar imamo. Čim večkrat, posebno pa v prazničnih dneh, je treba obuditi spomin nanje, obuditi zato, da ne pozabimo žrtev in da njihova veličina ne bi nikoli zbledela.

Zaključeno celoto sestavljajo dogodki iz decembra 1941 in januarja 1942. Vsak zase je pomnil in še pomeni uspeh narodnoosvobodilne borbe, hkrati pa je tudi člen verige, ki so jo začeli kovati neustrašni in na žrtve pripravljeni borci Cankarjevega bataljona. Partizani na našem območju, zbrani v Cankarjevem bataljo-

Dvaintrideset let nas že loči od krvavih obračunov v Rovtu in Dražgošah, tistih obračunov, v katerih je na vsakega padlega partizana prišlo vsaj dvajset ubitih okupatorjevih vojakov. Podobnih podvigov vojaška zgodovina ne pozna dosti. Upravičeno lahko trdimo, da je ob bitki na Sutjeski, simbolu osvobodilnega odpora jugoslovanskih narodov, bitka v Dražgošah istočasno sinonim boja za svobodo na Gorenjskem.

Družbeni red, ki ga gradimo na trdnih, zdravih nosilcih, postavljenih v letih narodnoosvobodilne vojne, je prav zaradi čvrstih temeljev zadosti močan, da ga ne bi mogle omajati nobene sile, pa naj bi kakorkoli poskušale vplivati in delovati nanj.

Vsa leta po osvoboditvi delovni ljudje občine Škofja Loka z izjemno zavzetostjo gradimo gospodarstvo, vzporedne negospodarske dejavnosti in seveda tudi sebe. Posebej pa smo se potrudili v preteklem letu, ko smo z delom in delovnimi uspehi praznovali dve pomembni obletnici. Vsaka posebej nam je predstavljala spodbudo. Doseženi rezultati so zato nerazdružljiva celota, izražena v enem samem pojmu: skupni napredek.

Praznovanje 1000-letnice loškega ozemlja, ki ga zaključujemo z letošnjim občinskim praznikom, je sprostil ustvarjalne sile na področju prosvete, kulture in telesne kulture. Dosledni smo bili pri izpolnjevanju obveze, da ne bomo praznovali le s prireditvami, marveč tudi z obnovljenimi in z novimi objekti, ki imajo bodisi trajni praktični, bodisi zgodovinski pomen.

30. obletnica II. zasedanja AVNOJ in zgodovinski sklepi tega zasedanja so nam bili spodbuda in vodilo pri izpopolnjevanju samoupravnega sistema. Teško bi bilo naštet vse razprave, predloge in sklepe, ki so jih v prizadevanju za izboljšanje samoupravljanja pripravili in sprejeli občani naše komune. Zato jih raje poskusimo zbrati v ugotovitvi, da vsak delovni človek ve za svoje dolžnosti in pravice, ki izvirajo iz zadovoljivo opravljenih dolžnosti.

Dobre osnove in velik ustvarjalni elan v preteklem letu bomo izkoristili tudi letos. Najboljša garancija rastočega napredka so kipeče ustvarjalne sposobnosti zavestnih ljudi, ki imajo pred seboj jasno začrtane cilje, sleherni trenutek pa izkoristijo za iskanje boljših poti, po katerih je te cilje mogoče hitreje doseči.

Neštetim čestitkam in željam, ki smo jih ob nastopu novega leta izrekli drug drugemu, želim dodati še eno: naj bi nam bila sreča in zadovoljstvo delovnega tovariša ter soseda pomembnejša od česarkoli drugega! V medsebojnem sožitju naj bo leto 1974 lepo in polno uspehov.

TONE POLAJNAR

Naročnik:

Ob prazniku

nu, so bili v vojaškem pogledu izredno gibljiva enota z veliko borbena sposobnostjo in visoko zavestjo. Nobena stvar, niti številčno veliko močnejši sovražnik, niti slaba oborožitev in pomanjkanje ustrezne opreme, ni mogla uničiti njihove volje, njihovega zanosa. Najpomembnejše boje tega bataljona, ki so dosegli višek januarja 1942 v Dražgošah, zgodovina narodnoosvobodilne vojne nikakor ne more prezreti.



Planina, Kranj

Jelovica, lesna industrija, Škofja Loka

Verjetno že dobro poznate Jelovico, lesno industrijo, Škofja Loka. V skoraj četrstoletnem uspešnem delu je postala eden največjih proizvajalcev stavbnega pohištva, saj proizvaja 17% slovenske in 12% jugoslovanske proizvodnje stavbnega pohištva. Skoraj bi bilo odveč naštevati, kaj vse podjetje izdeluje, saj finalizirano stavbno pohištvo »JELOVICA SUPER« in montažne hiše po sistemu »ključ v roko« poznajo vsi po Jugoslaviji in tudi v zamejstvu.

Lansko leto se je podjetje znašlo v težavah, saj je prvo polletje poslovalo z izgubo. Zaradi zunanjih in notranjih problemov so izdelali in prodali manj, kot so načrtovali. Tudi izvoz ni tekel tako kot prejšnja leta. Nekoliko bolj so šli v denar montažni objekti, slabše pa stavbno pohištvo. Cene žaganega lesa, okovja in nekaterih drugih pomembnih materialov so v zadnjem letu poskočile kar za 50 do 100 odstotkov; in poslovanje v takih okoliščinah res ni kar tako. Čeprav podatki za prvo polletje, niso ugodni, pričakujejo, da

bodo s številnimi akcijami in napori za boljšo prodajo na domačem in tujem trgu ter z zagotovljenimi obratnimi sredstvi, ustvarili ob koncu leta boljši finančni in poslovni uspeh. Že nekaj števil iz preteklih treh mesecev kaže, da se bodo načrti uresničili. Naročil imajo več kot znašajo proizvodne zmogljivosti. Delavci v tovarni so se odločili in delali tudi ob sobotah in celo ob nedeljah. Prizadevanja kolektiva je podprla tudi Ljubljanska banka, ki je zagotovila kredite za obratna sredstva, znatna pa je bila tudi po-



Potapljanje okenskih okvirjev v posebno vremensko odporno barvo

moč republiškega in občinskega sklada skupnih rezerv.

Jelovica je prva v Jugoslaviji začela izdelovati finalizirano in embalarano stavbno pohištvo. Zaradi dobre kvalitete izdelkov je danes eden vodilnih jugoslovanskih proizvajalcev stavbnega pohištva in montažnih hiš. Res, obstajajo tudi reklamacije in napake v izdelkih, toda v podjetju poznajo rek: »Slab glas seže v deveto vas«, zato dobro organizirana servisna služba dokaj hitro vse napake odpravlja. Močna razvojna služba sproti sledi tehnološkemu napredku v svetu in ga uvaja v proizvodnjo. Zavedajo se, da vodi trend v razvitih državah k vse večji realizaciji izdelkov in vse večji zamenjavi lesa, kjer ta ni nujno potreben, z drugimi materiali. Za svoja prizadevanja je ob koncu leta kvalitete Jelovica, kot edina od proizvajalcev stavbnega pohištva v Jugoslaviji, dobila priznanje — plaketo leta kvalitete, katero ji je podelila Zvezna gospodarska zbornica.

Vsi napori se kažejo tudi pri prodaji, kajti proizvodnja ne more sproti izdelati vseh naročenih oken, vrat in hiš. Tak širok asortiment ji zagotavlja lastna široka trgovska mreža z mnogimi poslovalnicami: Škofja Loka, Zagreb, Sarajevo, Osijek, Tuzla, Pulj, Crikvenica, Zadar, Šibenik, Split, Niš in Skopje. Poleg tega imajo tudi lastno firmo LOKA v Münchnu, prek katere izvažajo stavbno pohištvo. Tare jih pomanjkanje delovne sile, kajti mnogim, predvsem delavcem iz drugih republik, je delo v Jelovici samo odskočna deska za odhod v tujino.

Druga težava so surovine, predvsem les. Vzroki za to so neurejene razmere na trgu te surovine. Cene na domačem trgu so zamrznjene na skoraj polovico nižji ravni kot so cene za les na svetovnem trgu. Ker je prost izvoz, oziroma ga država celo stimulira z različnimi izvoznimi bonitetami, je interes tistih, ki razpolagajo z lesno surovino, da je čimveč izvozijo, saj na svetovnem trgu dosegajo dvojno ceno. Tako je bilo izvoženo iz Slovenije v prvih devetih mesecih 118.000 kub. m žaganega lesa in 90.000 kub. m najbolj kvalitetnih

druge ukrepe, da bi dobili surovine. Urediti bi torej morali vprašanje o upravičenosti prekomernega izvoza. V tem smislu je prek 1000-članski kolektiv že poslal predlog ustreznim organom. Surovine, ki jih predelamo, bi morali do čimvišje stopnje predelati v obstoječih kapacitetah in dati zaslužka delavcem ter jih šele nato izvažati. Poleg tega so tu tudi težave s cenami. Nekatera podjetja so reševala akumulativnost finalne proizvodnje z žaganjem hlodovine in prodajo na svetovni trg. Edina možnost, ki jo je Jelovica imela, je bila preusmeritev proizvodnje. Z izdelavo novih vrst so sicer uspeli, vemo pa, da je vsako preusmerjanje proizvodnje drago. To pomeni, da je uspešno gospodarjenje bolj odvisno od instrumentov ekonomske politike kot od prizadevnosti delovnega kolektiva. Še več, ko delavci spoznajo, da njihov trud bolj malo vpliva na uspehe podjetja, jih to prav gotovo destimulira.

Vendar v podjetju vseeno na vsa dogajanja gledajo optimistično. Letos nameravajo doseči 6 milijard starih din v uvozu, za izvoz pa imajo v načrtu 3 milijarde starih din. Predvsem na zahodna tržišča, in to s stavbnim pohištvo in stanovanjskimi hišami. Izvoz je zelo zahtevna dejavnost, saj tuji temeljito pregledajo vsak izdelek in že najmanjša praska je povod za reklamacijo. Treba je torej še posebno pozorno spremljati kakovost izdelkov, hkrati pa se držati dobavnih rokov. Oba faktorja spoštujeta in zato so jim tuja tržišča odprta. V letu 1973 so dosegli 230 milijonov din celotnega dohodka, in to s 1050 člani kolektiva. Ostanek dohodka pa ni bil dosežen v načrtovani višini zaradi zgoraj omenjenih pogojev poslovanja. Povprečni osebni dohodki so znašali 2000 din.

Jelovica si je v zadnjem času precej prizadevala za tesnejše sodelovanje v lesni industriji, vendar je bilo precej težav, zato priznajo, da mnogo dalj kot do začetka še niso prišli. Vsa Slovenija je pravzaprav tolikšna kot mestna četrt kakega velemesta. Zato bi morali enotneje nastopati tako na domačem in še bolj na tujem trgu. Ne moremo se dogo-



Plaketa Leto kvalitete

hlodov in pilotov. Znatna pa je bila tudi prodaja, predvsem privatnega sektorja v druge republike. Po grobi oceni je bilo tako iz Slovenije izvoženo prek dvesto tisoč kub. m lesa, po drugi strani pa uvoženo prek 85.000 kub. m. Gre torej za dva bistvena primera:

1. Občutno pomanjkanje lesa za predelovalno lesno industrijo zaradi pretiranega izvoza,

2. ter za bistveno neenakopravne pogoje tistih, ki s to lesno surovino razpolagajo in s prodajo na svetovnem trgu ustvarjajo visoke dobičke, in tistih v predelovalno lesni industriji, ki po visokih cenah to lesno surovino na svetovnem trgu kupujejo po dnevnih cenah, pri finalnih proizvodih pa imajo cene zamrznjene.

Gre torej za neenakopraven družbenoekonomski položaj tistih, ki to surovino imajo in tistih, ki to surovino predelujejo. Niso redki primeri, ko na železniški postaji razkladajo uvožen les in na iste vagone nakladajo naš les za izvoz.

Jelovica predela na leto več kot 25.000 kub. m prvovrstnega lesa, kar ni malo. Zmogljivost tovarne je torej velika in delavce je treba zaposlovati in zagotavljati osebne dohodke, zato so primorani uvažati les in uvajati še

voriti niti o reševanju osnovnih in za nas vse važnejših vprašanj, s katerimi bi lahko na zunanem in notranjem trgu uspešneje nastopali. Morda bo ravno ustanavljanje temeljnih organizacij združenega dela, ob katerem naj bi podjetja bolj skrbela za svoje interese, privedlo k temu, da se bo slovenska lesna industrija začela zavedati svoje velikosti in moči ter obenem tudi majhnosti, svoje majhnosti, kateri botruje ravno njena razdrobljenost. V podjetju so že predlani sklenili, da bodo začeli ustanavljati temeljne organizacije združenega dela. Na podlagi dobro pripravljene ekonomske in samoupravno-politične analize so sklenili ustanoviti tri TOZD, po katerih naj bi podjetje najracionalneje poslovalo. To so: TOZD tovarna stavbnega pohištva, TOZD tovarna montažnih objektov, TOZD trgovske službe in organizacija skupnih služb.

Torej v podjetju Jelovica ne manjka težav, s katerimi se pa kolektiv dokaj uspešno spoprijema, kar kažejo tudi številni rezultati. Upravičeno pa pričakujejo, da se bodo nekateri širši problemi predelovalne lesne industrije v letošnjem letu uspešneje reševali.

Poklicne šole: skrb za kvaliteto pouka in napredek

Čevljarški šolski izobraževalni center

Čevljarški šolski izobraževalni center Žiri bo letos slavil že 25. letnico dela in obstoja. 1949. leta so ustanovili prvo industrijsko čevljarško šolo pri nas, ki je dobila nalogo izobraževati kadre za potrebe obutvene industrije. Najprej so iz njenih klopi prihajali le industrijski čevljarji, nekaj let kasneje so se jim pridružili tudi obrtni. V zadnjem času pa šola daje veliko poudarka izobraževanju ob delu in šolanju poklicev ozkega profila. Vse to ji narekuje potrebe naše čevljarške industrije.

Šola ima velik okolišč. Zajema vso Slovenijo, le Planika in Peko sta za svoje delavce organizirala svojo šolo. Ker je šola v precej oddaljenem kraju in jo obiskujejo učenci iz vse republike, ima že od vsega začetka tudi lepo urejen dijaški dom. V njem je prostora za skoraj 100 gojencev, vendar jih je v njem trenutno le 32. Tisti, ki stanujejo bližje šoli, se kljub nič kaj ugodnim avtobusnim zvezavam vozijo. Ob tem kaže poudariti tudi to, da je oskrba v domu med najcenejšimi, če ne celo najnižja v Sloveniji. Gojenci odštejejo mesečno za bivanje in hrano komaj 500 dinarjev.

Letos je na šoli 125 učencev. Že več let pa na šoli ugotavljajo, da zanimanje za čevljarške poklice upada. Vzrokov, menijo, ne gre iskati v stagniranju obutvene industrije, temveč bolj v tem, da mlade ljudi bolj privlačijo drugi poklici, predvsem kovinske in avtomehanske stroke. In še neko zanimivost opažajo. Včasih je veljal poklic čevljarja za izrazito moško delo. V zadnjih letih pa imajo na šoli skoraj sama dekleta.

Učitelji in vodstvo šole bi tudi želeli, da bi jih tovarne čevljeve bolj seznanjale z razvojnimi načrti in bi tako šola lahko vnaprej planirala vpis in tudi pripravila učne programe za priučevanje delavcev za nov obrat ali delavnico. Ker tega ni, se dogaja, da imajo eno leto na šoli tako malo učencev, da zmogljivosti niso polno izkoriščene, že ob naslednjem vpisu pa morajo učence celo zavračati oziroma jih napotiti na kasnejši rok.

Posebno pozornost so na šoli v zadnjem času posvetili izobraževanju ob delu. Ta vrsta šolanja postaja vse bolj pomembna ob nenehni rasti zmogljivosti obutvenih tovarn, še posebno pa zaradi naraščanja mehancizacije in nove tehnologije dela. Vse to pa zahteva nove poklice v čevljarstvu, ki sicer ne zahtevajo dvo- ali triletnega šolanja, potrebno pa je določeno znanje, ki ga delavec ne more pridobiti na delovnem mestu.

Ker pri vsem tem šolanju brez praktičnega pouka ne gre, si je center v četrt stoletja trajajočem razvoju uredil sodobno opremljene delavnice, kjer se lahko učenci v gospodarstvu in tisti delavci, ki se izobražujejo po delu, seznanijo z vsemi deli in zahtevami sodobne industrije.

Načrti? Že v prihodnjem šolskem letu bodo odprli nov oddelek. V njem se bodo šolali tisti delavci, ki bodo želeli pridobiti poklic čevljarškega delovodje. To bo dvoletna šola. Kot pogoj za vpis bo končana poklicna šola. Že sedaj je za vpis veliko zanimanja.

Poklicna lesna šola Trata

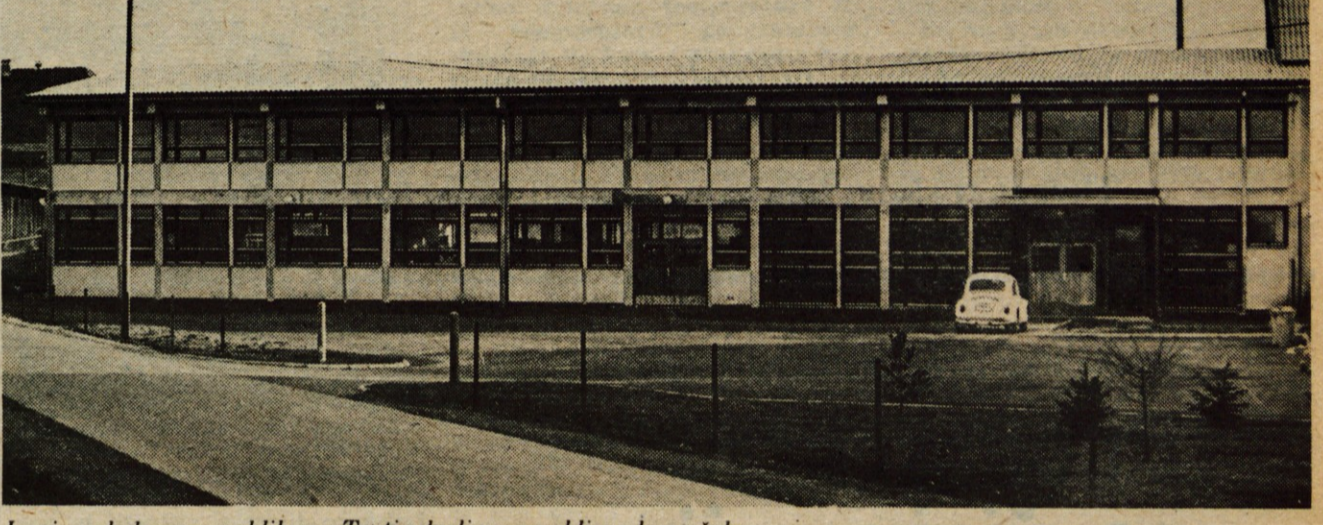
Lani ob dnevu republike so se učenci lesne stroke preselili v novo šolo na Trati. Nova šola je nedvomno pomembna pridobitev ne samo za učence in učitelje ter občino, temveč za vso lesno industrijo. Stari prostori namreč niso omogočali povečevanja števila učencev in so slabo vplivali tudi na kvaliteto pouka. Za 250 učencev ene izmene je bilo na voljo le 150 metrov delavnic za praktični pouk in 3 učilnice. Zato so morali najemati prostore na drugih šolah.

V novi šoli pa je 1420 metrov delovnih površin. Od tega zavzemajo delavnice za praktični pouk 700 metrov. V stavbi je tudi 5 učilnic, dvorana za prireditve, kabineti, telovad-

nica za parterno telovadbo, sodobne sanitarije in prostori za upravo. Šola ima tudi kuhinjo, v kateri lahko učenci poleg malice dobijo tudi pomenkosila.

Nedvomno pa je ob tem treba omeniti tudi nevsakdanji uspeh kolektiva šole in izvajalca del pri gradnji nove stavbe. Ne samo, da je bila gradnja končana v določenem roku, zaključni račun je bil celo nižji od predračuna. Ko so začeli delati, so izračunali, da bo šola in oprema veljala 2,950.000 dinarjev. Zaključni račun je bil za 200.000 dinarjev nižji. Kako so to dosegli v vrstoglavem naraščanju cen in storitev?

Ob otvoritvi šole je direktor Feliks Ježek, ki je bil tudi gradbeni nadzornik, o tem dejal: »Vsi, tako šola, ki je nastopala kot investitor, in SGP Tehnik Škofja Loka, ki je bil izvajalec del, smo se trudili, da bi delali čimhitreje, brez nepotrebnih zastojev. Kolektiv šole je med počitnicami delal teden dni 'udarniško'. Barvali smo okna in vrata, čistili podboje in okna in opravljali druga podobna dela. Nekaj denarja smo prihranili s tem, še več pa, ko smo v šolskih delavnicah skupaj z učenci naredili vsa okna in vrata za šolo.«



Lani so ob dnevu republike na Trati odprli novo poklicno lesno šolo

Šolski center za kovinsko in avtomehansko stroko

Šolski center za kovinsko in avtomehansko stroko v Škofji Loki je bil ustanovljen leta 1961 na pobudo delovnih organizacij v občini in na osnovni potrebi po delavcih v industriji in obrti. Poleg osnovnega izobraževanja mladih kovinarjev in avtomehanicov je novi center dobil tudi nalogo funkcionalnega usposabljanja že zaposlenih kadrov, za kar so pokazali posebno zanimanje LTH, Iskra in Transturist. Leta 1969 pa so se v njem začeli šolati tudi kandidati za poklicne voznike motornih vozil.

Od leta 1968 šola izobražuje učence izključno za poklic kovinarja in avtomehaničarja: kovinarje le s področja škofjeloške občine, avtomehaničarje pa za vso Gorenjsko in še za območje ljubljanskih občin.

Problem vsake šole posebej ali vseh treh ali vseh poklicnih šol pri nas? Učenci se šolajo po zakonu o srednjem šolstvu in ob uspešno končanih treh letnikih dobijo spričevalo srednje šole. Toda le spričevalo. Če hočejo na srednjo tehnično, se morajo vpisati v prvi letnik, če hočejo na fakultete, morajo opravljati dodatno šolanje in jim je pot navzgor tako rekoč skoraj zaprta. Zato šolniki in učenci upravičeno zahtevajo, da tudi poklicne šole dobijo potrebno družbeno priznanje kot jim po učnih programih in obsegu izobraževanja gre.

Šolski center za kovinsko in avtomehansko stroko

Šolski center za kovinsko in avtomehansko stroko v Škofji Loki je bil

Boljša in cenejša stanovanja

SGP Tehnik iz Škofje Loke uvedel novo tehnologijo gradnje stanovanj — Ugodna cena kvadratnega metra stanovanjske površine

Tudi stanovanjska graditev zahteva stalno izpopolnjevanje tehnoloških postopkov, uvajanje novih surovin in materialov in vse hitrejši način dela. Nedvomno SGP Tehnik iz Škofje Loke, ki poleg stanovanj gradi tudi industrijske in komunalne objekte, ne zaostaja, lahko bi celo trdili, da je korak pred drugimi. S sodobno organizacijo dela, primerno mehanizacijo in spremljanjem vseh novosti v gradbeništvu, mu še vedno uspeva dosežati zelo ugodno ceno kvadratnega metra stanovanjske površine, ki je med najnižjimi v republici.

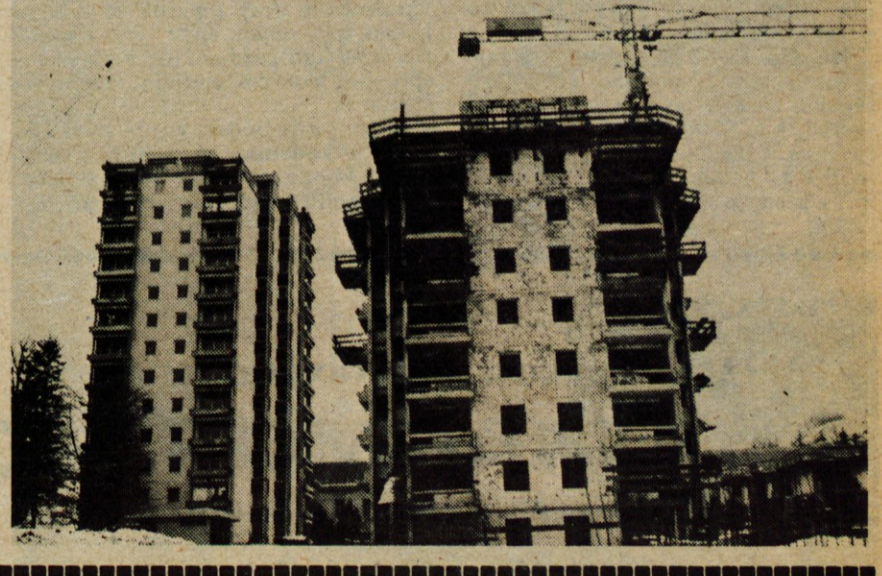
Pred koncem leta so v sodelovanju s škofjeloškim stanovanjskim podjetjem Lokainvest dokončali dela pri gradnji stolpnice na Partizan-

vanjska stolpiča, v katerih bo 50 stanovanj. Poleg stanovanj je SGP Tehnik Škofja Loka sodelovalo pri številnih drugih delih. Naj naštejemo le gradnjo novih industrijskih prostorov pri Iskri v Železnikih in v Retečah, gradnjo novega računskega centra v

invest — slednji pripravljaja gradbena zemljišča in stanovanja prodaja —, pripomogla tudi do zelo ugodne cene. Kvadratni meter čiste stanovanjske površine stane 3410 dinarjev, kar je trenutno med najnižjimi vsotami, ki jih je treba odplačati za kvadratni meter stanovanja. Gradbena dela so v tej ceni udeležena s 46 odstotki, obrtniška s 23 odstotki, inštalacije z 19 odstotki, izdatki za zemljišče, komunalno opremo in ostali stroški pa znašajo skupaj 12 odstotkov.

V preteklem letu je podjetje predalo stanovalcem 55 stanovanj v Škofji Loki in 12 v Žireh. V gradnji pa imajo še tri stolpnice — v vsaki je 55 stanovanj — ob Partizanski cesti v Škofji Loki in stanovanjski blok v Medvodah. Vanj se bo lahko še pred koncem leta vselilo 48 družin. Tudi stanovanja, ki jih gradijo v Škofji Loki, bodo vseljiva še letos. V Železnikih pa bodo spomladi začeli graditi dva stano-

LTH, sodelovalo je pri gradnji kanalizacij in vodovodov in pri drugih komunalnih delih v občini. Kolektiv SGP Tehnik iz Škofje Loke ob občinskem prazniku čestita vsem občanom in poslovnim prijateljem ter jim želi v novem letu 1974 obilo uspeha!



V letošnjem letu bodo dejavnost pospeševalne službe in kreditiranja razširili tudi na kmečki turizem. Pravkar so skupaj z razpisom kmetijskih kreditov razpisali tudi kredite v ta namen.

Da bi kmete čimbolje seznanili z vsemi novostmi na področju kmetijstva, je zadruga tudi za letos pripra-

vila več vrst predavanj, ekskurzij in demonstracij, za katere se kmety živo zanimajo. Sploh je čutiti dobro sodelovanje med zadružniki in zadrugo. Najzaslužnejše zadružnike zadruga vsako leto tudi nagradi.

Kolektiv kmetijske zadruge Škofja Loka ob prazniku iskrene čestita vsem zadružnikom in občanom

Kmetijska zadruga Škofja Loka

Večji hlevi in gospodarska poslopja

Kot večina kmetijskih zadrug pri nas ima tudi škofjeloška kmetijska zadruga glavno dejavnost v kooperacijski proizvodnji kmetijskih pridelkov in odkupu tržnih viškov, to je reja govovih pitancev in odkup mleka in krompirja. Zraven seveda še oskrbuje kmety z gnojili, krmili, zaščitnimi sredstvi, stroji itd. Poleg tega ima zadruga tudi svojo mehanično delavnico, kjer zadružniki lahko popravljajo svoje kmetijske stroje, avtopark in lastno mlekarno.

Pospesovalna služba škofjeloške kmetijske zadruge je samostojna obračunska enota in lahko bi rekli najpomembnejša in najbolj zanimiva veja zadruge. Njena naloga je pospeševanje kmetijske proizvodnje, predvsem zasebnega kmetijstva.

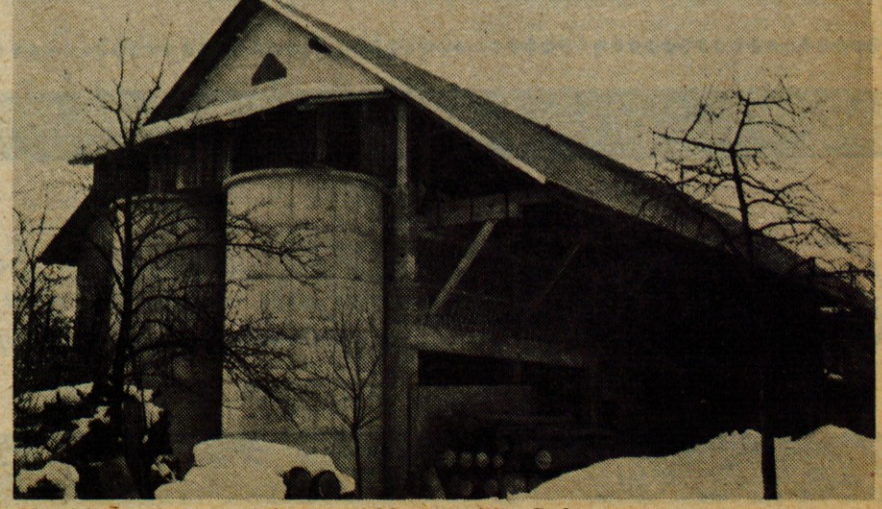
Sem spada preusmerjanje kmetij v predvsem živinorejsko v hribovitih predelih škofjeloške občine, na Sorškem polju pa skrbi za poljedelstvo. Močno je njeno delo povezano s hranilno kreditno službo in skupaj z njo pripravljaja usmeritveno-investicijske programe za opremljanje kmetij: skrbe za to, da bi čim bolj kompletilaril strojne linije za spravilo krme in pridelovanje krompirja, kjer to pride v poštev. Najskrbnejše pa se ukvarjajo s kmetijskimi gradnjami. Te naj bi bile čim racionalnejše, tehnološko ustrežajoče in kar je glavno, ne premajhne. Največkrat pridejo ravno pri tem s posameznimi kmeti navzkriž. Premajhna gradnja bi bila kaj hitro pretesna glede na nove, moderne metode živinoreje in seveda na vedno večje potrebe trga.

S pomočjo zadruge je bilo v letu 1973 adaptiranih 22 govejih hlevov, 4 so bili zgrajeni na novo in kmety so dobili 57 silosov. Gradnja silosov gre hitro, ker ima zadruga na voljo dva kompleta opažev in svoj vibrator.

Pospesovalna služba zadruge je lani za svoje območje izdelala kar 110 usmeritveno-investicijskih programov in posredovala prek 5 milijonov srednjeročnih investicijskih kreditov.

Na področju selekcije govedoreje vodi A in B kontrolo proizvodnosti mleka, odbira plemenske telice za nadaljnjo rejo in premiranje.

Za boljše gnojenje travnatega sveta so lani odvezli in analizirali 91 vzorcev zemlje, zaradi nasvetov za boljše krmljenje živine pa 35 vzorcev krme.



Nov hlev s silosema za krmo pri Mružu pri Sv. Duhu

Kaj so in kaj nam še pripravljajo v reteški Iskri

Leto 1973 je bilo za reteško Iskro problematično: ni bilo denarja za razširitev proizvodnje, manjkalo je reprovromateriala in potem še te redukcije toka, ki so se kar vrstile. Najhuje je bilo zaradi toka pri električni peči za emajliranje, ki je bila pri tem pravo ozko grlo proizvodnje. Če ni bilo kompletnih zastojev, so bili pa delni. Močno bo to kolektiv čutil pri rezultatih četrtega tromesečja. Problem so imeli tudi pri preskrbi z obratnimi sredstvi za sezonsko blago, kot so to peči. Izvensezonsko dobo je treba premostiti in na srečo so našli na razumevanje pri Ljubljanski banki, podružnica Skofja Loka, ki jim je pomagala s premostitvenimi krediti. Močno jim pripomaga skladišnih prostorov za skladiščenje zaloga za zimsko sezono. Blago je voluminozno in potrebuje veliko prostora vse do takrat, ko gre na trg. Tudi tu jih je letos udarilo; zaradi pomanjkanja plina in jeklenk peči niso mogli prodajati.

Toda kljub vsemu so tu lepi dosežki. V primerjavi z letom 1972 se je v 9 mesecih preteklega leta povečal obseg proizvodnje in prodaje kar za 32 %, medtem ko se je v republiki za 20,5 % in v celotni ISKRI za 23,2 %. Stopnja storilnosti se je dvignila za 23 % na zaposlenega. Dvig bi bil seveda še večji, če bi bili bolj preskrbljeni z reprovromaterialom in če ne bi bilo izpadov električne energije. Stopnja rasti po obsegu pri proizvodnji gospodinjskih aparatov pa se je dvignila kar za 88,7 %.

Vse to so rezultati sodobne metode tehnologije in študije dela in časa, ki so jo uvedli lani. Svoje pa je k takemu rezultatu dalo tudi posebno stimuliranje zaposlenih. Vsak zaposleni dobi ob koncu meseca izplačanih 150 din za točno prihajanje na delo in navzočnost pri delu. Izvzeti so seveda primeri vojaških vaj in pa seveda dopusti in prazniki. Razmišljajo tudi o tem, da bi pri tem opravičili matere, ki morajo peljati otroke k zdravniku. No, kdor je imel

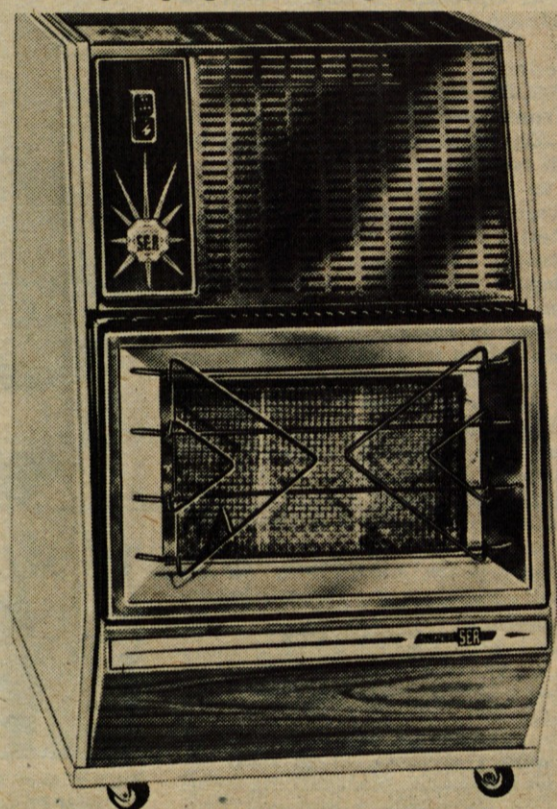
pogoje, je ob koncu meseca dobil celih 150 din, sicer pa toliko manj. Poznalo pa se je vsem.

NOVO ZA TRG V LANSKEM LETU...

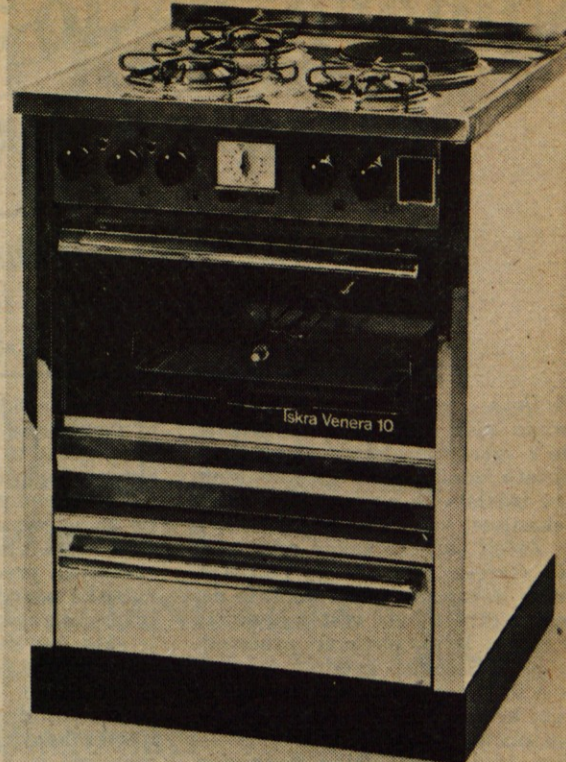
V letu 1973 so v reteški ISKRI začeli s proizvodnjo kombiniranega plinsko-električnega štedilnika VENERA 10. Tržišče seveda še ni seznanjeno s kvaliteto in z uporabnimi vrednostmi tega štedilnika, ker je še pramalo časa na trgu. Posebna značilnost tega štedilnika, naj bo to v emajliranju ali krom izvedbi, je ta, da ga je mogoče namensko vključiti v vsako kuhinjo med lesne elemente globine 60 cm in predstavlja skupaj z njimi zaključeno celoto. Danes ga

lahko vidimo že na vseh sejnih. Kar 80 % naših proizvajalcev kuhinjskega pohištva že prezentira svoje eksponate z reteškimi štedilniki. Uporabno vrednost štedilnika in peči jamčijo atesti Zavoda za napredek gospodinjstva, saj je v peči možno poleg klasičnega pečenja najbolj zahtevnih jedi, peči tudi na ražnju in žaru. Pri konstruiranju tega štedilnika je sodeloval tudi Zavod za avtomatizacijo in strojna fakulteta. V celoti ustreza jugoslovanskim standardom.

VENERA 3 ima enake karakteristike kot VENERA 10, le da je čisto električna in ima vgrajene programatorje, ki omogočajo programiranje grelne plošče z



Njihov ponos plinska katalitična peč Super SER in ...



kombinirani štedilnik VENERA 10

brezstopensko avtomatsko regulacijo in prav tako programiranje električne peči, kar omogoča gospodinji, da pred odhodom v službo programira kuhanje hrane, to je začetek in konec v določenem času. In kaj pomeni to »brezstopensko«, se boste gotovo vprašali. To pomeni, da ploščo lahko nastavite na točno določeno temperaturo in to temperaturo programator vzdržuje do konca programa kuhanja ali pečenja.

Potem je tu še infra rdeča plinska peč SUPER SER, 3000 kcal/h, brez odvoda v dimnik in z avtomatskim vžigom. Za varno uporabo peči skrbita vgrajen kontrolor zraka in posebna varnostna naprava. Primerna je za ogrevanje prostorov do 80 kub. m, ker pa je prevozna, lahko z njo ogrevamo tudi več prostorov hkrati.

IN LETOS?

V tovarni že pripravljajo nov, zložljiv sušilec za lase z visoko kapaciteto 700 W; odlikuje ga posebna regulacija.

Potem je tu nova električna konvekcijska peč s termostatsko regulacijo temperature prostora — princip konvekcije na osnovi toplotnega izmenjevalca. Ima veliko radiacijsko površino, kar omogoča blago toploto.

Razvijajo tudi vgradne peči v več variantah, vse z visoko uporabno vrednostjo in več tipov vgradnih kuhalnih plošč.

Pri vseh teh novostih so močno angažirani Zavod za avtomatizacijo, Zavod za napredek gospodinjstva in univerzitetne inštitute ter upajo, da bodo ti novi izdelki povsem zadovoljili še tako zahtevnega potrošnika, pa naj bo to glede kvalitete, uporabnosti ali estetike.

Ob škofjeloškem občinskem prazniku iskreno čestitamo vsem občanom in poslovnim prijateljem.

Iskra, tovarna elektromotorjev in gospodinjskih aparatov

Veliko povpraševanje

Dobro je, če gredo podjetju izdelki dobro v denar in hudo je, če ne morejo ustreči vsem kupcem. Trg za motorje, kakršne izdeluje ISKRA v Železnikih, je velik in nenasiten. Specializirali so se za manjše motorje od 1,5 do 500 W, to je od tistih čisto majhnih, ki jih potrebujejo za vgradnjo v gramofone, kalorifer-ventilatorje itd., pa do malo večjih, kompresorskih motorjev.

Lanski plan 3.700.000 motorjev niso dosegli. Ko so računali na tisto večjo storilnost na koncu leta, finiš, bi lahko rekli, jih je onemogočila redukcija toka. Toda kljub temu leto

ni bilo slabo. Ob koncu leta jim je ostalo okrog 900 milijonov čistega dohodka. In če pomislimo še na to, da je bilo leta 1967 podjetje v stečaju!

Pravijo, da se v 10 letih v podjetju ni toliko vložilo v orodjarno in v popravilo strojev kot v preteklem letu. Uspelo jim je dobiti kredite; nekaj od banke, nekaj komercialnih kreditov iz tujine, ostalo so prispevali sami in danes stoji na dvorišču tovarne nova hala, ki bo v kratkem že rabila za tako potrebne skladiščne in proizvodne prostore.

Plan za leto 1974 so kljub neizpolnjenemu letošnjemu, še dvignili. Izdelati morajo kar 4 milijone motorjev, od tega 350.000 gospodinjskih aparatov. Izvozili bodo okrog polovico izdelkov, kar pomeni za okrog 6,5 milijona dolarjev deviznih vrednosti.

Do sedaj je bil njihov izvoz namenjen pretežno danski firmi DANFOSS, letos pa se bo struktura izvoza delno spremenila; močnejše bo zastopana Zahodna Nemčija, in sicer kar s 50—70 %. Sledile pa bodo, tako predvidevajo, Italija, ZDA in Švica. Lani so imeli nekaj izvoza tudi na



Še naprej bodo v železnikarski ISKRI kooperirali s firmama GIRMI in BRAUN in dajali na trg odlične gospodinjske aparate

Vzhod, in sicer motorje za Madžarsko in gospodinjske aparate za Češkoslovaško. Nekako tak bo tudi letos izvoz na vzhodno področje.

Povpraševanje je tolikšno, da mu večkrat niso kos. Da bi se zavarovali pred izgubo kupcev, saj teh danes res ni kar tako pustiti, so se dogovorili z nekaterimi slovenskimi podjetji za pomoč. Tako je na primer maloserijsko proizvodnjo motorjev, kondenzatorske motorje in del motorjev za izvoz v ZDA prevzel v delo ptujski Elektrokovinar in pravkar teko dogovori s Tehnico v Železnikih, kjer naj bi montirali alarmne sirene.

Proizvodnost se je v podjetju povečala kot so predvidevali, za letos pa računajo, da se bo storilnost povečala za novih 15 %. Tu bo močno pomagal že dodobra vpeljan sistem študije dela in ča-

sa, novi prostori in nova oprema. Primerno temu se bodo seveda povečali tudi osebni dohodki; predvidevajo, da kar za 20 %.

Kot povsod so tudi v železnikarski ISKRI veliko razpravljali o samoupravnem sporazumu in zadnje dni starega leta se je 1004-članski kolektiv odločil: ustanovili so TOZD proizvodni oddelki Železniki, TOZD montažni oddelki Idrija in delovno skupnost skupne službe. Taka razdelitev se jim je zdela najbolj primerna, kaj je dobro in kaj je boljše, se bo pa seveda pokazalo v letošnjem letu.

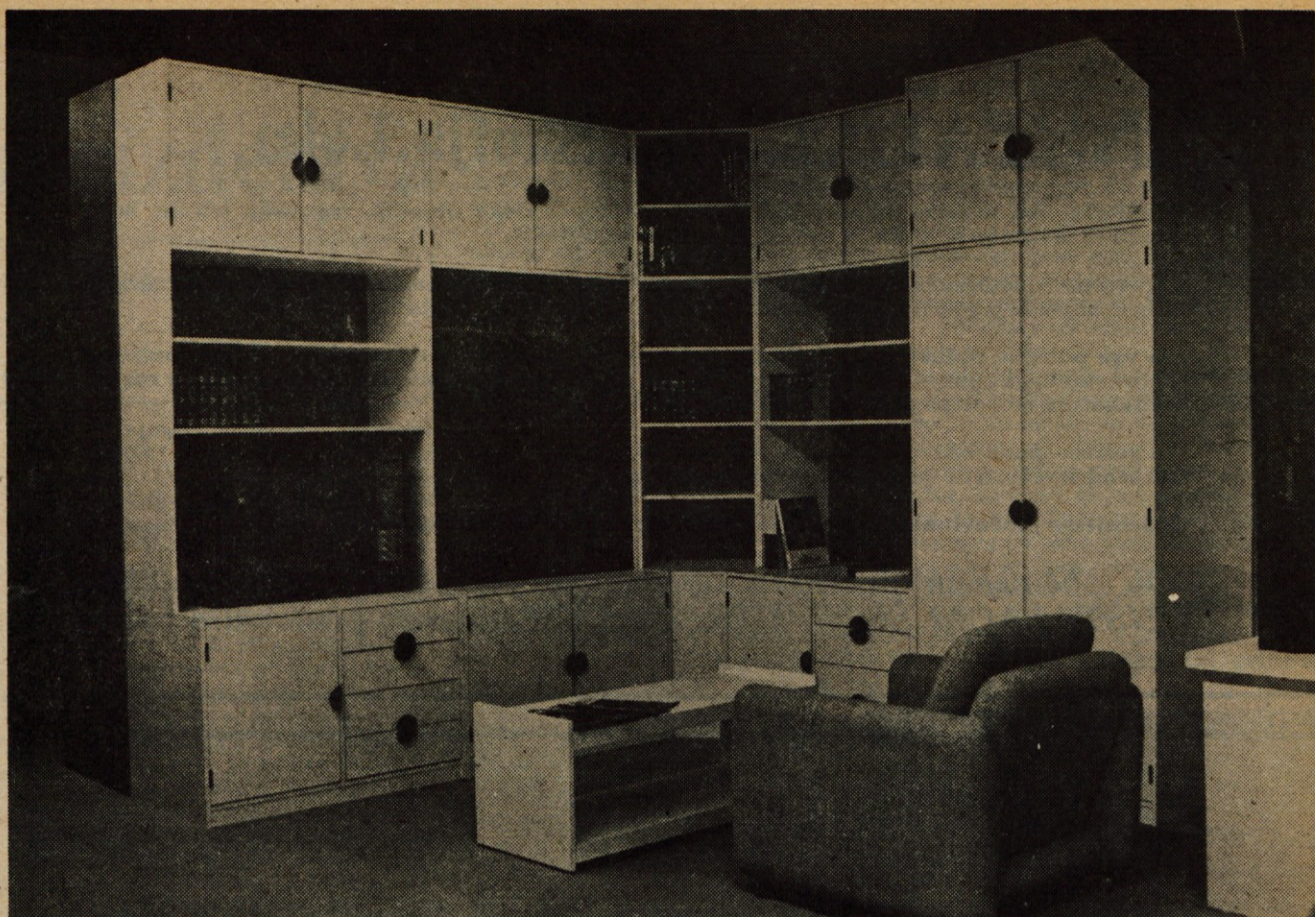
Ob občinskem prazniku kolektiv Iskre — Tovarne elektromotorjev in gospodinjskih aparatov Železniki iskreno čestita vsem poslovnim prijateljem in občanom.



Maja letos bo nova hala že urejena in napolnjena z izdelki in stroji

Predstavljamo vam proizvodni program tovarne pohištva Alpes Železniki

- pohištvo ARTUR
- »B« program
- predsobne garniture ALFA FL in DELTA
- mladinsko pohištvo MIHEC
- drobni kosovni program omaric za čevlje, predsobnih sten, pisalnih miz, stojal za rože
- podboji, zaboji



Od navedenega dokaj širokega programa smo se odločili, da Vas širše seznanimo

- s pohištvom ARTUR in
- z mladinskim pohištvom MIHEC

Pohištvo ARTUR smo pripravili za Vas v štirih izvedbah:

v teaku, v orehu, v stilni izvedbi in v beli izvedbi. S sedmimi sestavljivimi elementi omarastega pohištva, klubsko mizo, nočno omarico in posteljo lahko opremito:

- dnevno sobo
- spalnico
- dekliško sobo
- otroško sobo
- delovni kabinet
- in ostale stanovanjske prostore

Pohištvo ARTUR zadovoljuje tudi najzahtevnejše kupce. Pohištvo ARTUR prinaša v Vaše, stanovanjske prostore toplino in prijetno počutje.



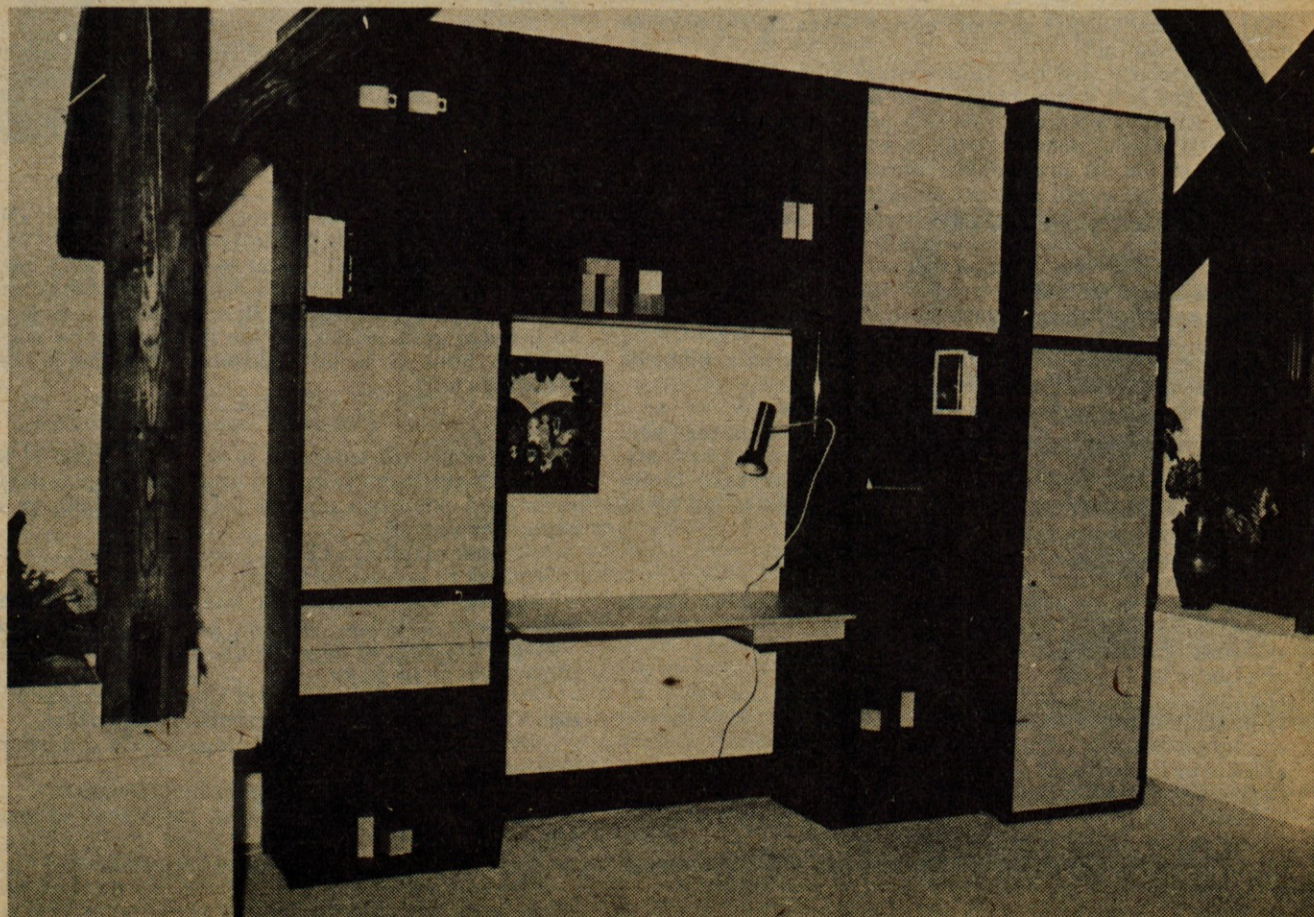
Sestavljivo mladinsko pohištvo MIHEC je novost v našem proizvodnem programu. Mladinsko pohištvo MIHEC je produkt dolgotrajnega dela oblikovalcev in tržnih potreb. Univerzalna rešitev možnosti opremljanja sob za mlade ljudi, otroških sob, dnevnih sob, kabinetov in pomožnih prostorov se kaže v oblikovni izvedbi posameznih elementov pohištva. Zaradi tenkočutno izbranih kombinacij barv (oranžno-bela, oranžno-temna) je pohištvo MIHEC izredno sveže in živahno. Sestavljivost mladinskega pohištva MIHEC omogoča opremljanje različno velikih prostorov.

Odreži in nalepi na dopisnico!

Ime in priimek:

Naslov:

Prosim, pošljite mi prospekte vaših proizvodov



Gorenjska predilnica v Škofji Loki slavi 40 - letnico obstoja

investicijami v strojno opremo za proizvodnjo česanih prej volnenega tipa, v izgradnjo barvarne, rekonstrukcijo kodranke, v previjalne in sukalne kapacitete, v obrat pletilnice in plemenitilnice blaga pa smo postali proizvajalec zahtevnejšega asortimenta strojnih prej in tudi blaga za široko potrošnjo: ročna prediva in jersey blago. Posledica investicijske politike je v padajočem deležu proizvodnje bombažne preje, v celotni prodaji imajo proizvodi z večjo udeležbo dela, ki so tudi bolj donosni, vse večji pomen.

Investicije so bile pretehtano izbrane, saj smo lahko s sistemom pospešene amortizacije skoraj vsa osnovna sredstva sproti amortizirali, hkrati pa smo tudi med najbolj akumulativnimi podjetji tekstilne industrije v Sloveniji. Modernizacijo tehnoloških postopkov in naraščajoč delež proizvodnje blaga za široko potrošnjo sta lastnosti proizvodne usmeritve, ki jo potrjujejo tudi znatne naložbe v letu 1974. Modernizirali bomo predilnico akrilnih prej, obratovati pa bo začela trgalnica sintetičnega kabla.

Preusmeritev proizvodnje na donosnejše proizvode je omogočila, da vprašanja osebnega in družbenega standarda hitreje rešujemo. Poslovni rezultati in sistem varčevanja prispevata k reševanju stanovanjskih problemov. Veliko vlagamo v izboljšanje delovnih pogojev, družba pa nam bo morala v bodoče pomagati pri dokončni odpravi nočnega dela žensk. Zavedamo se, da razvoj samoupravnih odnosov poteka počasneje zaradi zaostajanja v strokovnosti delovnih ljudi — samoupravljalcev. Zato so naši napori usmerjeni v izboljšanje kadrovske strukture in dopolnilno izobraževanje zaposlenih. S tem bomo v praksi uveljavili sprejet statut, ki terja in omogoča mnogo večje angažiranje vsakega delavca.

V jubilejno leto stopamo sredi dinamičnega razvoja. Njegova pravilna usmeritev je jamstvo za hitrejše uresničevanje ciljev. Občanom Škofje Loke ob občinskem prazniku čestitamo in želimo mnogo uspehov.

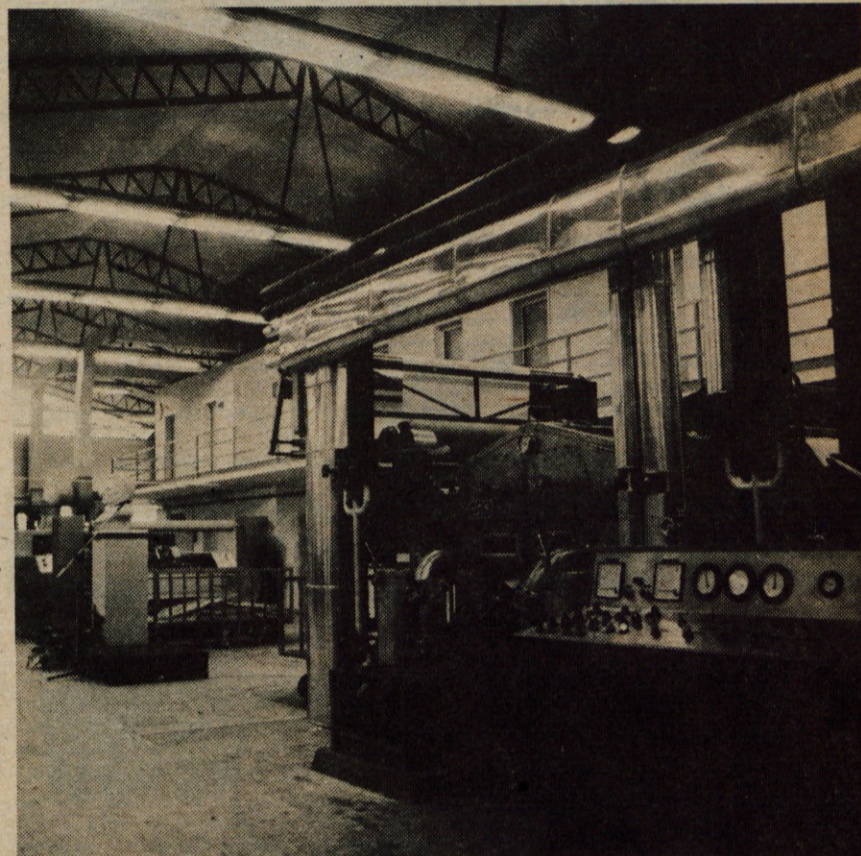


Bavšanje acrylnih prej na hirschburgerjih

Po rasti celotnega dohodka in produktivnosti, velikosti podjetniške akumulacije na zaposlenega in povprečnih osebnih dohodkih, skrbi za družbeni standard in socialno varnost zaposlenih se uvršča Gorenjska predilnica v Škofji Loki med najuglednejše predstavnike tekstilne industrije Slovenije, hkrati pa ustvarja dobro desetino družbenega produkta občine Škofja Loka. Z modernizacijo osnovnih sredstev in spremembami strukture proizvodnje v korist proizvodov z večjo količino vloženega dela zasledujemo predvsem naslednje cilje:

1. razširitev in poglobitev samoupravljanja,
2. ustrezno reševanje socialnih problemov s ciljem večje socialne varnosti zaposlenih,
3. ustvariti čim več sredstev za potrebe kolektiva in družbene skupnosti.

Do leta 1968 smo proizvajali surove bombažne preje in nylon krep. Z



Širinski pralni stroj in razpenjalni sušilni stroj v plemenitilnici blaga

Ob občinskem prazniku
Škofje Loke čestitamo
vsem občanom

Lth



loške tovarne
hladilnikov
Škofja Loka

čas kolin - čas zamrzovalne skrinje

