

štva. Splošnega značaja je bilo tajništvo mestnega ljudskega odbora.

V začetku leta 1954 so združili okrajni ljudski odbor Celje-okolica z mestnim ljudskim odborom Celje-mesto. To so napravili tako, da so združili oba okrajna ljudska odbora (tako okrajnega kakor mestnega zbora in zbora proizvajalcev). V okviru novega okraja je Celje postalo mestna občina s posebnimi pravicami.

Leta 1955 je nastala dalekosežna sprememba. Dne 16. julija 1955 je Zvezna ljudska skupščina sprejela splošni zakon o ureditvi občin in okrajev. Na njegovi podlagi so se osnovala velike občine (komune). Celju so definitivno priključili Šmartno v Rožni dolini, Škofjo vas in Štore. Vodstvo občine je prevzel občinski ljudski odbor, ki si je na I. seji 18. avgusta 1955 določil svoj statut. Po statutu ima občinski ljudski odbor predsednika, dva podpredsednika in

z njimi 50 odbornikov. Občinskemu ljudskemu odboru in predsedstvu je na pomoč deset svetov, ki so jim člani deloma tudi neodborniki. Sveti so naslednji: za gospodarstvo, komunalno, splošno upravo in proračun, stanovanjske zadeve, šolstvo, prosveto in kulturo, zdravstvo, varstvo matere in otroka, socialno skrbstvo, delo in delovna razmerja.

Prejšnje občine Štore, Šmartno v Rožni dolini in Škofja vas so po statutu dobile krajevne odbore.

#### LITERATURA EN VIRI:

Ignacij Orožen, Celjska kronika, Thomas Fürstbauer, Cilli 1876—1892, 1892, Andreas Gubo, Geschichte der Stadt Cilli 1909, Janko Orožen, Zgodovina Celja I-III, 1927—1950. Oris za novejšo dobo pa temelji vseskozi na gradivu, ki je v arhivu mestne in bivše okoliške občine. Izza leta 1953 izdaja mestni (občinski) ljudski odbor mesečno tiskan Bilten, ki poleg poročil o sejah in odločb prinaša tudi razpravice iz mestne problematike in zgodovine; urejuje ga načelnik komunalnega oddelka Zoran Vudler.

## SREDNJEVEŠKA ARHITEKTURA NA GRADU PRI SLOVENJEM GRADCU V LUČI ZGODOVINE IN NOVIH ODKRITIJ

DR. MARIJAN ZADNIKAR

V enem najlepših predelov Slovenije, kjer se Mislinjska dolina razširi v Slovenjegraško kotlino, sredi katere mežika v samem zelenju belo »mestece med gorami«, se lepoti pokrajine pridružujejo mnogi pomniki zgodovinskega dogajanja na tem čudovitem koščku slovenskega sveta in ga delajo še mikavnejšega. Nekdanja deželna pripadnost h Koroški in poznejša soseščina s to, spomeniško tako bogato deželo, se razodevata ne samo v značaju pokrajine z osamelimi kmetijami na položnih in prisojnih pobočjih zahodnega Pohorja, temveč tudi v ohranjenih umetnostnih spomenikih. Za primer naj povem, da je prav Mislinjska dolina posredovala s Koroške n. pr. značilne romanske »vzhodne zvonike« v notranjost Slovenije dol do Save in da so se tu najbolj proti jugu pomaknjeni ohranili do danes poleg slovenjegraškega sv. Duha še pri sv. Ahacu v Okarju in pri sv. Magdalenii na Brdah nastrešni stolpiči kot zadnji predstavniki nekoč gotovo bolj razširjenih malih zvonikov nad podružnicami, ki jih danes označujemo kar za koroško posebnost. Tako je prirodni obraz pokrajine skupaj z njenim odsevom v ljudski kulturi in umetnosti obrnjen proti severozahodu, kamor tekó tudi njene vodé, ki jim na vzhod in na jug zapirajo pot visoka gorovja.

Če se omejimo na spomeniško posest, ki se z množico majhnih in bogato opremljenih cerkva, s poljskimi in obpotnimi znamenji in s kmečkimi domovi dobro veže z naravo v značilno krajinsko podobo, ki so jo ustvarjala stoletja z življenjem preprostih ljudi, pa moramo hkrati ugotoviti tudi nekatere umetnostne pojave, ki presejajo povprečje te kulturne pokrajine in ki niso zrasli iz nje same. Posebna zgodovinska usoda je njih nastanek posredovala semkaj iz umetnostno vodilnih središč in predstavlja dosegke višjih umetnostnih stremeljenj, kot jih je bila sposobna dati ta zemlja iz lastnih moči. Mednje sodijo kot baročna kiparska in umetnoobrtna mojstrovina n. pr. veliki oltar v slovenjegraški župnijski cerkvi, delo graškega mojstra J. J. Schoya, dalje gotske freske tujega mojstra Andreja pri tamošnjem sv. Duhu, baročna arhitektura na Kronski gori in še marsikaj. V skupini tistih izrednih spomenikov, katerih pomembnost presega ožji okvir in dobiva zlasti še v luči nedavnih novih odkritij kar evropski pomen, pa se uvršča na prvo mesto izredna srednjeveška arhitektura cerkve svetega Pankracija na Gradu nad Starim trgom pri Slovenjem Gradcu. Njena stavbno-zgodovinska problematika je predmet te razprave.

Cerkev stoji na hribu, ki ga ljudje na kratko imenujejo Grad, kar že samo izdaja njegovo zgodovinsko pomembnost. Tu so bile ugotovljene posamezne predkeltске najdbe, ki izpričujejo poselitve že v starejši železni dobi, medtem ko je za mlajšo dobo železa ugotovljen v utrjenem gradišču Pušava poleg vrha grajskega hriba že tudi manjši stanovanjski zaselek. Rimska doba na griču samem ni zapustila in situ ohranjenih pomembnejših sledov, ker se je takrat življenje osredotočilo ob vznožju hriba na mestu današnjega Starega trga, kjer je stala ob državni cesti Celeia-Virunum poštna postaja z imenom Colatio. Staroslovensko pokopališče iz X. in XI. stol. v notranjosti gradišča Pušava pa bi morda kazalo na to, da se je življenje v tem času spet preneslo na višine<sup>4</sup>. Za visoki srednji vek pa nismo več navezani samo na arheološke izsledke, ker so odslej zgodovinski viri in podatki tako bogati, kot za malokateri kraj, in dobro dopolnjujejo ohranjene spomeniške vire.

Ime »Grad« za Grajski hrib skoraj nedvomno kaže na njegovo srednjeveško zgodovino in funkcijo, medtem ko se je staroslovenska oznaka za gradišče na njegovem vrhu v obliki besede »Gradec« prenesla pozneje na bližnji novi trg, to je sedanje mesto Slovenj Gradec<sup>2</sup> in je celo dala ime vsej Mislinjski dolini, ki jo viri XII. stol. imenujejo kar »Grêztal«<sup>2a</sup>. Zelo verjetno je torej, da je stal nekoč na omenjenem hribu grad, pod njim pa se je na mestu rimskega Colatia razvila trška naselbina, ki so jo po ustanovitvi Slovenjega Gradca ob koncu XII. stol. v razliko z njim kot z novim trgom pričeli imenovati Stari trg, ki še danes obstaja s sožupno cerkvijo sv. Rade-gunde pod vznožjem Grajskega hriba<sup>3</sup>. V tej zvezi se ne moremo dlje spuščati v čisto zgodovinsko problematiko, ki tvori samo zunanji okvir našemu predmetu in ki do-selej še ni povsem pojasnjena, tako da bo verjetno edimole arheološki poseg lahko tudi za visoki srednji vek povedal svoje, če bo v eventualno ohranjenih temeljih okrog sedanje cerkve dokazal na Grajskem hribu obstoj gradu, predem je bila tu pozidana obstoječa cerkev. Že sedaj pa lahko s precejšnjo verjetnostjo sklepamo nanj, če pripišemo spodnji del samostojnega zvonika poleg cerkve ostanku nekdanjega grajskega obrambnega stolpa, ki se skriva v njem, kakor bomo tudi še pozneje omenili.

Listinski viri so za obstoj neke cerkve s patrocinijem sv. Pankracija na območju Slovenjega Gradca zelo številni in sedanja

stavba, posvečena istemu patronu, govori za to, da je tudi njena lokacija bila ves čas ista, to je vrhu Grajskega hriba nad Stari-m trgom pri Slovenjem Gradcu. Ne povsem dokumentirano navaja njeno prvo omembo štajerski zgodovinpisec Muchar že za leto 1090<sup>4</sup> kot »St. Pankratz in Graz«, medtem ko se leta 1106 omenja v Slovenjem Gradcu že fara, pri čemer smemo po mnenju F. Kosa misliti na faro sv. Pankracija v Starem trgu oz. na hribu nad njim.<sup>5</sup> Čeprav tudi še l. 1167 le posredno lahko sklepamo na obstoj cerkve, ko se omenja »Bertholdus archidiaconus de Graze«<sup>6</sup>, pa je zato že v začetku leta 1174 izrecno omenjena kot »ecclesia sancti Pancratii de Graz«<sup>7</sup>, ko je oglejski patriarh Ulrik III. v sporu med opatom samostana Beligne pri Ogleju in med savinjskim diakonom Bertoldom pravico do omenjene cerkve razsodil tako, da naj dobi arhidiacon omenjeno cerkev od opata v fevd, kar je pozneje potrdil tudi papež<sup>8</sup> in je l. 1178 patriarh svojo razsodbo ponovil<sup>9</sup>. Leta 1186 ali 1187 je papež Urban III. cerkev, »que dicitur Graze«, spet potrdil belinjskemu samostanu<sup>10</sup>, kateremu jo je prav tedaj jemal istrski mejni grof, da je morala preko oglejskega pa-



G. M. Vischerjev bakrorez Slovenjega Gradca iz l. 1681, detajl: Grad

triarha o lastninskih pravicah nad njo spet razsojati Apostolska stolica omenjenemu samostanu v prid<sup>11</sup>. Pomembnost cerkve je torej morala biti že ob koncu XIII. stoletja v gospodarskem pogledu precejšnja, če so se tako odlični in oddaljeni tekmeci potegovali zanjo in seveda za njene dohodke. Iz začetka XIII. stoletja imamo za cerkev spet posredne podatke<sup>12</sup>, hkrati pa tudi o gradu in župnišču v njem, ne da bi natančno vedeli, kakšno je bilo medsebojno razmerje vseh treh stavb<sup>13</sup>. Leta 1246 se belinjski opat spet pritožuje pri oglejskem patriarhu, da mu po krivici zadržujejo kapelo v Slovenjem Gradcu<sup>14</sup>. Prav ta listina pa odpira nove važne poglede na razmerje oglejskega patriarha do naše cerkve. Medtem ko je namreč patriarh Bertold belinjskemu opatu zaradi drugih težav in krivic, ki so mu jih delali razni gospodje, obljubil svojo pomoč, mu je slednjo izrecno odrekel v pogledu kapele v Starem trgu. Zakaj?

Lastniki Slovenjega Gradca so bili nekaj časa koroški Spanheimi, nato grofje iz rodu Weimar-Orlamünde in od leta 1146 dalje grofje Andeški, ki so dobili leta 1180 še naslov »Meranski«, hkrati pa se je njihova slovenjegraška posest ločila od Koroške in se oblikovala v samostojno Slovenjegraško gospostvo. Tako je bil Slovenj Gradec z okolico v prvi polovici XIII. stoletja, to je v času, ki nas zlasti zanima v zvezi z obravnavano arhitekturo, v posesti andeškega rodu. Leta 1218 je bil izvoljen nekdanji nadškof v ogrski Kalocsi, andeški grof Bertold, za oglejskega patriarha in tako je bila odslej v eni osebi združena oblast deželnega kneza, zemljiškega gospoda in cerkvenega poglavarja nad velikim delom slovenske zemlje in torej tudi nad Slovenjim Gradcem.

Patriarh Bertold je osrednja osebnost slovenske zgodovine v prvi polovici XIII. stoletja. Z rodbinskimi zvezami je segal njegov vpliv daleč po Evropi in preko svojih treh poročenih sester do vidnih evropskih dvorov. Za časa svojega oglejskega vladanja (1218—1251) je Bertold vneto posegal v severnoitalijanske politične razmere, osebno pa se je zanimal tudi za svoja rodbinska posestva na Kranjskem in Štajerskem, kjer se je pogosto mudil. Njegove osebne stike z našimi kraji bomo še omenili, ko bomo poskušali dokazati, da je tudi izredni umetnostni spomenik na Gradu pri Slovenjem Gradcu kot odsev njegove izredne osebnosti nastal na njegovo pobudo.

Poleg manjših omemb, ki pa se ne spuščajo v problematiko, kot n. pr. v naštevaju nekaterih štajerskih arhitektur pri

J. Grausu<sup>15</sup>, je bil doslej v strokovni literaturi ta edinstveni spomenik deležen le malo pozornosti. Tako se je n. pr. leta 1822 le bežno ustavil ob njem Carl Schmutz<sup>16</sup>, ko je menda prvi zapisal vse do danes se ponavljajočo trditev, da je cerkev nastala iz gradu, J. C. H.<sup>17</sup> pa jo je proglasil zaradi »lepega in velikega stebra sredi cerkve« kar za rimski tempelj. Nastanek cerkve iz gradu je poskušal dokazati leta 1863 Karlmann Tangl<sup>18</sup> s tem, da se hrib, na katerem cerkev stoji, še sedaj imenuje Grad; da je cerkev v stavbnem pogledu povsem svojevrstna in kaže na visoko starost; da stoji zvonik samostojno in je bil poprej grajski stražni stolp; da so tla okrog cerkve zaradi podzemskih prostorov votla itd. Grad so po njegovem delno spremenili v cerkev že v XI. stoletju. — Stavbno zgodovinsko in slogovno je objekt prvi ocenil Hans Petschnig<sup>19</sup>, ki je obstoječo cerkev določno proglasil za nekdanjo grajsko dvorano in njen obok postavil v konec XV. ali na začetek XVI. stoletja, prej pa, da je imela raven lesen strop, ker cerkev nima opornikov. Kljub tej nevzdržni presoji celote pa se je njegova domneva, da je kapitel osrednjega stebra baročno oblečen, šele po skoraj sto letih nedavno tega izkazala za točno. — J. A. Janisch<sup>20</sup> je leta 1878 ponovil, da je cerkev nastala iz gradu že v XI. stoletju in je na njenem portalu bral danes ne več »gotovljivo letnico 1208. V duhu svojega časa je seveda zapisal tudi pripovedko o nastanku cerkve. — Domači župnik Davorin Trstenjak je v svojem zgodovinskem pisanju<sup>21</sup> sklepal, da kaže cerkveni patrocinj sv. Pankracija na zgodnje krščanstvo v teh krajih, za stavbo samo pa ni mogel pritrčiti tistim, ki so mislili, da je steber ostanek rimskega templja, ker baje v vsej okolici ni takega marmora, temveč je domneval, da so steber v času Henrika IV. prepeljali iz Ogleja in potem povečali nekdanjo grajsko kapelo, na kar naj bi se tudi nanašala letnica 1208 nad cerkvenim portalom, kakor jo je bil še bral Janisch. — Isti H. Petschnig je leta 1890<sup>22</sup> nastanek kvadratnega arhitekturnega prostora z osrednjim stebrom, nekdanjo grajsko dvorano datiral v XIV. stoletje, medtem ko sta šla Travner in Baumgartner še dlje in sta prezidavo gradu v cerkev pripisala celo cesarju Frideriku III.<sup>23</sup>, E. Baumgartner sam pa pozneje<sup>24</sup> te prezidave ni mogel več »natančneje dognati«.

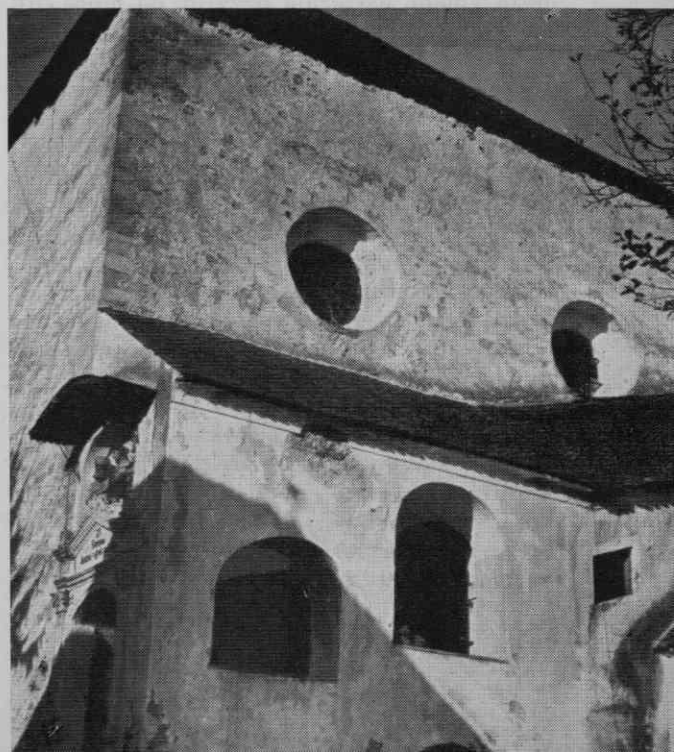
Tako vidimo, da je vsa skromna dosedanja literatura obstala pred nenavadno arhitekturo našega spomenika brez zadovoljivega odgovora in je ni mogla uspešno

uvrstiti med dotlej poznane tipe cerkvenih stavb. Prav to pa je bil tudi vzrok, da so jih zgodovinski podatki o gradu navajali na misel, da gre za grajsko dvorano, kar pa bi bilo težko resno jemati v pretres. V nadaljnjem pa bomo poskusili dokazati, da se ta arhitektura tudi ne da razložiti samo z vplivom avstrijske gotike na »sosednje jugovzhodne pokrajine«, kakor je mislil ob menda časovno zadnji literarni omembi našega spomenika W. Buchowiecki<sup>25</sup>, ker v Avstriji ni ohranjenih vzorov zanjo in ker predstavlja z danim arhitekturnim tipom enega najstarejših primerov take arhitekture v vsej Srednji Evropi in bi zato govorili o vplivanju morda laže v obratni smeri.

Cerkev stoji vrh 527 m visokega Grajskega hriba ali Gradu, dobrih sto metrov nad ravnino in ne cele pol ure hoda iz Slovenjega Gradca proti zahodu. Že od daleč opozarja nase zajetna stavbna gmota, od katere se samo višji zvonik lahko uspešno dviguje iznad drevja, s katerim je porasel zlasti vrh strmega hriba. Bolj strma pot nas pripelje na vrh mimo baročnih postaj križevega pota, ki se prične ob vzhodju pri sožupni cerkvi sv. Radegunde v Starem trgu in konča na vrhu pri starotrški pravi župnijski cerkvi sv. Pankracija ob dohodu na »svete stopnice«, katere je srednjeveški arhitekturi na južni strani nad zakristijo prizidal pozni barok. Mežnarjeva hiša z gospodarskimi poslopji je vrhu hriba še danes edina stavba izven obzidja, ki oklepa prostor južno od cerkve tako, da poteka v nepravilnih zalomljenih črtah, kot jih narekuje teren, ki na vse strani strmo pada. Zahodno od cerkve stoji na najvišjem mestu stolp, v jugozahodnem kotu obzidja pa obenj prislonjena nekdanja duhovska hiša z nenavadnimi okroglimi okenci, ki bi utegnili biti precej starejši, kot bi hišo morda na pogled ocenili. Okrogla okna spominjajo od daleč na enaka v južni cerkveni steni, čeprav samo zaradi njih še ne kaže delati kakšnih prenatgljenih sklepov. Osrednjo pozornost pa priteguje v tem obzidanem kompleksu nase cerkev. Če bi si odmislili baročne prizidke na južni strani, pa tudi ves vzhodni del s tristrano zaključenim prezbitერიem, ki tudi ni starejši od baroka, bi ostala pred nami mogočna kubična gmota ogromne kocke v geometrično čisti obliki, ki jo prekriva piramidasta skrilasta streha. Tako nam jo še kaže Vischerjev bakrorez

s pogledom na Slovenj Gradec iz leta 1681<sup>26</sup>, na katerem se za obzidanim mestom dviga pretirano strmo upodobljen grajski hrib, na njem pa je sredi obzidja, ki je bilo takrat še utrjeno s stolpi, dobro vidna kvadratična stavba s strmo streho brez vsakega prizidka, za njo pa stoji samostojno postavljen zvonik. V steni, ki gleda proti mestu, to je proti vzhodu, se dobro vidijo okna, ki dokazujejo, da cerkev v tem času še ni imela prezbitერიja. Isto potrjujejo tudi zapiski cerkvenih vizitacij iz XVIII. stoletja, ki so za obliko stavbe in za njeno opremo v tem času zelo zgovorni. Najstarejša je vizitacija škofa Hrena iz l. 1600, ki pravi, da stoji cerkev sredi obzidja starega gradu in da je brez prezbitერიja ter omenja steber, ki opira obok<sup>27</sup>. Leta 1611 ponavlja vizitator isti opis in posebej omenja, da je steber iz enega kosa<sup>28</sup>. Tudi leta 1631 je vizitator izrecno pripomnil, da je cerkev brez prezbitერიja<sup>29</sup>, medtem ko je leta 1652 poleg stavbne oznake navedel celo njene mere<sup>30</sup>. Izredna arhitektura cerkve je s svojo enotno, svetlo in jasno pregledno prostornino očitno ustrezala renesančnemu in humanističnemu okusu vizitatorja, da jo je leta 1684 ponovno označil za »lepo zgradbo«<sup>31</sup>. Žal nam vizitacije ne povedo, kdaj je bil pozidan prezbitერიj, vendar lahko po njegovi arhitekturi in po slogu glavnega oltarja, ki je bil že zanj naročen, sklepamo, da se je to zgodilo okrog l. 1700.

Zunanjščina stavbe je nerazčlenjena, brez podzidka in brez podstrešnega venca. Skozi tenak omet preseva kamnita gradnja, ki je večinoma nepravilna, le ponekod kot n. pr.



Zunanjščina župne cerkve sv. Pankracija od juga s prizidanimi baročnimi »Svetimi stopnicami«  
(Foto: M. Zadnikar)

na južni strani nad okni so dobro vidni obdelani pravokotni kamni v vodoravnih legah. Ogli razkazujejo lepo obdelane kvadre, ki so klesani iz debeloznatega belega marmora, katerega šele pod vrhom zamenjajo bloki iz peščenca v enaki obdelavi. V južni steni je nekako sredi zgornje polovice višine dvoje velikih okroglih oken ( $2r = 2.50\text{ m}$ ), ki sta pravokotno vrezani v steno, na sredi njene debeline pa zmanjšuje odprtino v steno vloženi močan kamnit okvir za zasteklitev, ki je z obeh strani navznoter poševno posnet. V osi zahodne fasade je bil nad baročnim vhom viden rahlo šilast lok iz peščenca, ki se je, kakor bomo pozneje videli, izkazal za vrh prvotnega portala. Ob vrhu stene je njena zidava manj enotna in kaže na vsaki strani po dve vertikalni fugi, kot bi bilo na tem mestu zazidano po eno veliko okno, kar je dobro opaziti tudi v notranjosti, vendar preiskava z notranje strani ni dala zadovoljivega rezultata, ker se vertikalni razpoki nadaljujeta prav do vrha stene in je to vprašanje ostalo za sedaj še odprto. Severna stena je popolnoma nerazčlenjena in je bila v njej šele ob zadnjem proučevanju odkrita zazidana odprtina, ki skupaj z ustreznim ji stenskim portalom na notranji strani odpira zanimivo problematiko svoje nekdanje funkcije, o čemer pa tudi še pozneje.

Kar zadeva orientacijo stavbe, moramo ugotoviti, da so posamezne stenske ploskve usmerjene skoraj točno po glavnih straneh neba z malenkostnim odklonom  $10^\circ$  v pozitivni smeri in je torej smer glavnega oltarja, ki je stal po pričevanju vizitacij pred pozidavo prezbiterija sredi stene nasproti glavnega vhoda, ustrezala pravilu, da mora biti cerkev z glavnim oltarjem obrnjena proti vzhodu.

Skoraj točni tlorisni kvadrat z zunanji merami  $14.80\text{ m}$  se pri debelini sten  $150\text{ cm}$  v notranjščini zmanjša na  $11.80\text{ m}$  dolgo in široko talno ploskev dvoranske prostornine. Na sečišču tlorisnih diagonal postavljeni monumentalni steber kot nosilec oboka ni samo glavni element njegove konstrukcije, temveč hkrati tudi osrednje oporišče arhitektonske zasnove in vir izrazne moči pri oblikovanju prostora. On mu daje glavni poudarek, ga družiti in tako ustvarja občutje centralno organizirane in plastične prostornine. Steber je sestavljen iz baze s kvadratnim podstavkom, iz okroglega trupa in iz kapitela. Vsak teh delov je iz enega samega kosa, pri čemer zaradi svojih dimenzij najbolj vzbujata pozornost marmorna baza in ogromni monoliten steber iz istega mate-

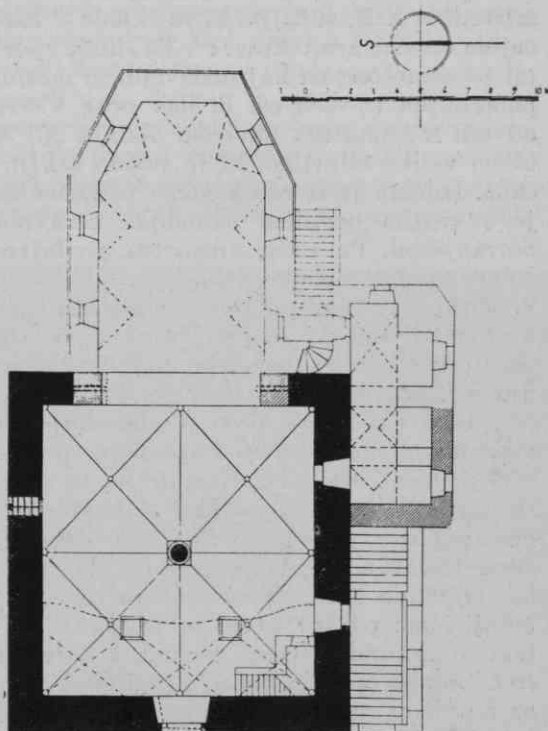
riala. Kvadratni podstavek s stranico  $100\text{ cm}$ , ki je sredi višine enkrat stopnjevam, je visok  $57\text{ cm}$  nad sedanjim tlakom. Zgornji rob je rahlo posnet, čezenj pa sega potlačena nizka okrogla baza, kot bi se bila razlezla pod težo stebra, ki ga nosi. Preko kvadratične zgornje ploskve podstavka segajoče segmentne dele baze podpirajo značilne jezičaste konzole, ki jih srečamo tudi v Kostanjevici in v Gornjem gradu in ki so značilen element prehodnega sloga. Baza sama, visoka  $14\text{ cm}$ , je zelo položna ter profilirana z globokim žlebom med dvema svitkoma. V dani obliki predstavlja zadnjo stopnjo v razvoju antične baze, pri kateri postaja v romanski dobi strmi profil vedno položnejši in se žleb med obema svitkoma vedno bolj pogloblja, ker se svitka pod težo bremena vdajata, kar vse je odraz novega umetnikovega opazovanja in razmerja do naravnih sil. Naloga baze je, da prenaša težo stebra in njegovega bremena na širši podstavek. Od tod torej njena potlačena oblika in v tej funkciji je utemeljen obstoj značilnih jezičastih konzol (corbeau); te so prestregle tiste dele baze, ki bi sicer obviseli v zraku, hkrati pa posredujejo prehod iz kroga v kvadrat nekako tako, kakor svoj čas v obratnem smislu ogelni listi. Antični elementi so se torej preoblikovali v srednjeveškem duhu. Taki profili baz se prično uveljavljati proti sredini XIII. stoletja<sup>32</sup>. Na bazi stoji  $5.06\text{ m}$  visok monolitni trup stebra, ki se navzgor enakomerno zožuje tako, da se njegov spodnji obseg  $229\text{ cm}$  ob vrhu zmanjša na  $200\text{ cm}$ . To zoževanje stebra navzgor, ki je v našem primeru dobro opazno, še bolj pa ga potrjuje primerjava zgornjega in spodnjega obsega, ki se razlikujeta za  $29\text{ cm}$ , v srednjem veku ni bilo v navadi. Srednjeveški steber je praviloma valj, katerega višina ni odvisna od njegove debeline. Odklon našega stebra od srednjeveških pravil, še bolj pa njegove izredne mere, s katerimi je povsem osamljen med podobnimi stavbinskimi členi daleč naokrog in ne na zadnjem mestu antična tradicija v zvezi z lokacijo stavbe, so vzrok za vedno znova se ponavljajočo trditev, da je steber ostanek neke antične stavbe. V tem primeru se je pač moral srednjeveški kamnosek pri izdelavi baze in kapitela, ki sta nesporno srednjeveška, ravnati po danih merah obeh njegovih končnih ploskev. Seveda pa ostane pri tem še vedno odprto vprašanje materiala, kajti takega marmora ni najti v bližini in so ga morali za kapitel in za bazo, pa tudi za vse obočne konzole, v nasprotju s srednjeveško prakso pripeljati od drugod,

saj je srednji vek črpal gradivo za svoje stavbe navadno iz neposredne bližine. Kapitel je bil vse do zadnjega proučevanja z železno in leseno konstrukcijo, obdano s štukom, baročno maskiran verjetno samo zato, da bi po prizidavi prezbiterija dajal kot najvidnejši element srednjeveškemu prostoru vsaj malo baročnega izraza. Po odstranitvi te baročne prevleke, ki je bila seveda fotografsko dobro dokumentirana pred pričetkom del in med njenim snemanjem, se je pokazal popolnoma ohranjen monolitni marmorni kapitel, ki je bil svojčas rdeče pobarvan. Ob stiku s trupom stebra ima kapitel tenak, žlebasto izpodrezan prstan, nad njim pa povzame nato profil stebra ter ga mehko razširi navzgor. Ta čašasta oblika, ki je prej geometrična kot vegetabilna, je bolj izraz sile obočnega pritiska, ki se zajeda v kapitel s svojo težo in ga od zgoraj razširja, kot pa izraz vegetabilne rasti. Obočna rebra, ki se nad kapitelom združijo v osmerni snop, prevzame nase nekaj vmesni člen, sestavljen iz osmerostrane krovne plošče, ki je žlebasto izpodrezana in prehaja s paličastim profilom v tanjšo jedro, ki zaradi vertikalnega obočnega pritiska nekako klinasto razriva čašasti spodnji del kapitela. Od prstana do vrha krovne plošče je kapitel visok 80 cm. V njegovi zgornji ploskvi sta izsekani dve luknji, kjer so na posebno pripravo obesili kapitel ob dviganju in nameščanju na sedanje mesto.

Opisani steber ima kot nosilec oboka prvenstveno konstruktivno funkcijo, ki pa je hkrati lepotno izrabljena. Nanj se z rebrastim sistemom prenaša četrtina celotnega obočnega pritiska, saj nosi snopasti sestav reber štirih obočnih pol, s katerimi je po dvoranskem načinu enako visokih obokov prekrita ta edinstvena prostornina. Pravokotno se križajoči sistem dveh vzporednih šilastoločnih banj ustvarja štiri križne oboke, ki jih nosi rebrasta obočna konstrukcija. Kjer se obok v šilastih lokih seka s stenskim ploskvami, spremljajo te stike obstenski kamniti loki, ki se skupaj z obočnimi rebri naslanjajo v kotih in v stenskih simetralah na marmorne konzole, medtem ko so rebra iz sivo-zelenega peščenca. Oblika teh konzol ustreza številčnemu sestavu reber in obstenskih lokov, ki se zlivajo vanje in ki jih navzdol v valovitih linijah vedno bolj družijo v enoto in končno spelje v steno. Rebra so v profilu iz osnovnega pravokotnika močno posneta, tako da se njih vidni del, ki izstopa iz stene 27 cm, od osnovne debeline 20 cm zoži na 3,5 cm široki

hrbet, kar jim daje nenavadno slokost in eleganco. Rebra potekajo v diagonalah polkrožno in se križajo v sklepnikih, ki so poudarjeni z gladkimi okroglimi ploščami; izjema je le križišče v jugovzhodni poli, ki ni poudarjeno s ploščo, pač pa vsebuje važne momente za datacijo oboka. Tu je stika-lišče reber le nekoliko ojačeno, med rebri pa raste na vse štiri strani navzgor proti oboku po dvoje lističev, ki so ob koncu še zaviti v brst, kar je tipičen motiv prehodnega sloga. To ponovno potrjuje že doslej postavljeno datacijo stavbe na podlagi profila baze osrednjega stebra v sredino XIII. stoletja; o istem času nastanka nas bo prepričala še vrsta drugih momentov. Da je obok sočasen z drugo arhitekturo, pove tudi podstrešje, kjer ni sledu o kakšnem ravnem lesenem stropu, ki pa tudi ne bi bil v skladu s tem arhitekturnim tipom.

Tako obokana kubična prostornina z jasno pregledno razsežnostjo in konstruktivnim ter lepotnim poudarkom na osrednjem steburu doseže na temenu oboka največjo višino 10,80 m, kar je le malo manj od stranic talnega kvadrata. Prostor je v sebi zaključen in kljub rebrastim obokom navzgor določno omejen ter se še ne izgublja v višino v poznejšem gotskem smislu. Z južne strani dobiva svetlobo skozi dve veliki okrogli okni, postavljeni v oseh obokov 7 m od tal.



Tloris cerkve sv. Pankracija (risala arh. M. Detoni)

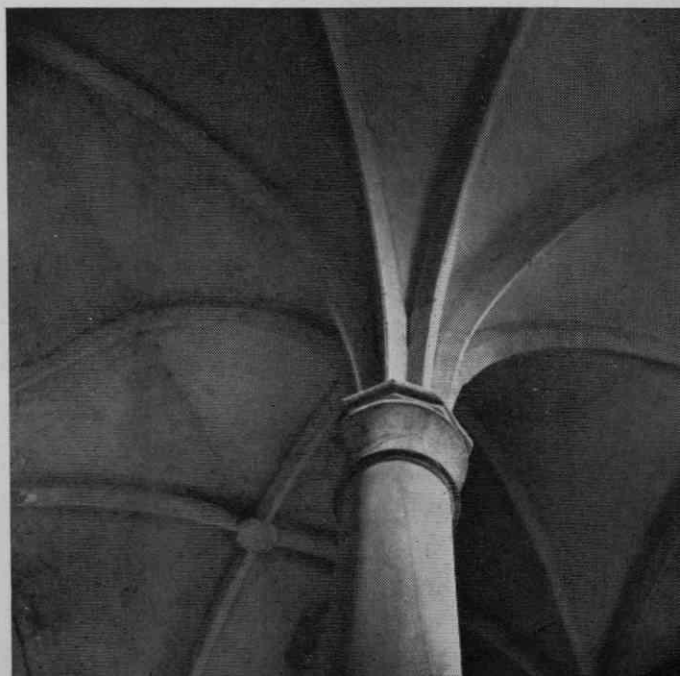
Pred pozidavo baročnega prezbiterija, zaradi katerega so morali prebiti v vzhodni steni velik polkrožni slavalok in v zvezi s tem korigirati tudi obok na tej strani tako, da so ga zvišali in njegova rebra znova spojili v novi konzoli nad slavalokom, pa so razsvetljevala enotno prostornino tudi okna na vzhodni strani, o katerih govore poleg Vischerjevega bakroreza tudi vizitacijska poročila XVIII. stoletja. Ob zadnjem proučevanju je bilo na vsaki strani sedanjega slavaloka ugotovljeno po eno visoko pokončno okno, ki ima kamnito zidano ostenje pravokotno vrezano v steno kot obe okrogli okni in je na vrhu zaključeno z rahlo zalomljenim lokom, ki je spet značilen za prehod iz romanike v gotiko in ki še ne kaže poznejše gotske napete rasti. Z zunanji merami (svetlobna odprtina ni bila še ugotovljena)  $520 \times 150$  cm sta dovajali okni v notranjščino toliko svetlobe, da se je prostornina vidno razlikovala od drugih temačnih srednjeveških cerkva in je bila zato razumljivo vseč celo humanistično in renesančno šolanemu okusu vizitatorjev v drugi polovici XVIII. stoletja, ko so jo hvalili kot »lepo stavbo«.

Ob proučevanju stavbne zgodovine je bil v severni steni za sedanjim baročnim stranskim oltarjem odprt zazidan portal, na katerega je že svojčas naletel dr. Stelè ob iskanju fresk in ga je imel za »gotsko okno iz sredine XIII. stoletja, ki se sklada z značajem obočne arhitekture«<sup>33</sup>. Ta stenski portal je nameščen na kaj nenavadnem mestu, pomaknjen iz vseh osi in ima prag  $3,35$  m od tal. S kamnitim okvirom obdaja  $207 \times 65$  cm veliko odprtino, ki je šilasto zaključena. Izdelan je iz rdečkastega peščenca in je s svojim profilom namenjen cerkveni notranjščini. Po vsem njegovem prednjem robu poteka globok žlebast profil, ki se končuje  $27$  cm nad pragom z značilnim lijakastim izlivom, ki se pri glavnem portalu spet ponovi in ga poznamo tudi iz Kostanjevice, ptujskih minoritov in dominikancev, tako da smemo našo stavbo skupaj z omenjenimi tudi na podlagi tega motiva spet pripisati sredini XIII. stoletja. Ta stenski portal pa je zanimiv tudi v funkcionalnem pogledu. Od njega vodijo v debelini stene navzven štiri stopnice do višje zunanje odprtine tako, da nastane razlika med nivoji obeh pragov  $95$  cm in je tako debelina stene izrabljena za prehod, v katerem se z lesenim opažem konstruirani obok ravna po višini zunanje odprtine. Ta je velika  $190 \times 85$  cm in polkrožno zaključena. Njeno ostenje je zidano iz več ali manj obdelanih

kamnov z živimi robovi, v polkrožni vrh pa je vzdian kot spolia uporabljen del nekega kamnitega loka iz rdečkastega peščenca tako, da gleda njegova obdelana stran danes v steno. Ta ločni fragment je profiliran tako, da je iz njegovega notranjega živega roba izrezana debela vrh, katero spremlja niz kvadratičnih luknjic. Tak profil srečamo pri nas v skoraj identični obliki edino še na zadnjem notranjem portalu v prehodu pod zahodno emporo nekdanje samostanske cerkve v Studenicah, za katero vemo, da so jo zidali sredi XIII. stoletja. Čeprav omenjeni del loka danes ni na prvotnem mestu, nedvomno spada k prvotni arhitekturi cerkve in po primerjavi s Studenicami ponovno potrjuje njen nastanek sredi XIII. stoletja. Ni izključeno, da so opisani kamen narobe vzdiali v steno takrat, ko so po neki nesreči opisani prehod znova obokali in pri tem skoraj popolnoma zakrili vrvasti profil ločnega fragmenta, ki so ga znova uporabili na starem mestu. Obe odprtini s prehodom skozi steno visoko nad tlemi pa postavljata pred nas precej težko vprašanje njune prvotne funkcije. Če upravičeno domnevamo, da je svojevrstna arhitektura našega spomenika v tesni zvezi s patriarhom Bertoldom, katerega vlada sovпада s časom njenega postanka in za kar govori tudi njena izredna kvaliteta, izreden koncept in za svoj čas izredna naprednost, kar lahko pojasnimo edinole z njegovo izredno osebnostjo, ki je bila osrednja v svojem času na naših tleh in so mu bila odprta mnoga pota v stavbarsko naprednejše dežele, potem ne bi bila brez vsake osnove naslednja rekonstrukcija funkcije tega stenskega prehoda: če je stavba v dani obliki Bertoldova zaslug, pozidana na dominantnem položaju v središču njegove štajerske posesti, kjer se je rad in pogosto mudil, potem je zelo verjetno, da je v njej predvidel zase posebno mesto, od koder je lahko prisostvoval službi božji v tej svoji cerkvi. Nenavadna lega stenskega portala je namreč dobro izbrana v odnosu do glavnega oltarja, ki je bil takrat še sredi vzhodne stene in je bil od tega portala nanj najlepši pogled. Pred portalom si lahko zamislimo v lesu izvršen nekak balkon s patriarhovim sedežem. K tako odličnemu in izoliranemu mestu v cerkvi pa spada tudi poseben dostop, torej ne iz cerkve same, temveč naravnost od zunanje strani skozi ohranjeno odprtino. Tu pa se spet ponuja nova misel. Če je patriarh ali pozneje njegov naslednik kot zemljiški gospod oficialno prisostvoval cerkvenim obredom, se je moral za to tudi na zunaj pri-

merno pripraviti. Za tako pripravo pa je potreboval primerne prostore v neposredni bližini cerkve. Ni izključeno, da je temu namenu služil poleg cerkve stoječi stolp kot ostanek nekdanjega gradu. Njegova arhitektura še v današnji obliki in ob upoštevanju vizitacijskih poročil dopušča to domnevo. Spodnji del obstoječega stolpa je namreč nenavadno masiven, saj je pri zunanjih merah  $9.50 \times 9.50$  m spričo 3.20 m debelih sten notranji pritlični prostor razmeroma majhen ( $3.10 \times 3.10$  m), kar nedvomno izdaja prvotno obrambno funkcijo stolpa, ki v pritličju sploh ni imel vhoda. Sedanji pritlični vhod je bil pozneje napravljen, o čemer natančno poročajo spet škofijske vizitacije iz XVIII. stoletja, ko govorijo o zvoniku, »ločenem od cerkvene zgradbe v starem trdnem stolpu«<sup>34</sup>, za leto 1652 pa hkrati tudi povedo, da se je stolp, ki je bil grdo poškodovan, po sredi zidu porušil noter do tal, da je nastala v njem odprtina, ki jo bo treba zazidati in na tem mestu napraviti nov vhod<sup>35</sup>. Leta 1669 je bil zvonik že nazaj pozidan<sup>36</sup>. S temi podatki boljše razumemo dvojnost v strukturi zvonikove gradnje, kjer je bil ves zgornji del na novo pozidan med leti 1652 in 1669, spodnji del pa je še ostanek prastarega stolpa, ki prvotno v pritličju sploh ni imel vhoda in je bil dostopen le v nadstropju po lesenih stopnicah. Če pa je stolp star in torej edini ohranjeni del gradu, ki se v listinah v visokem srednjem veku večkrat omenja in je dal hribu še danes edino veljavno ime, potem ga lahko rekonstruiramo po vzoru mnogih obrambnih in hkrati stanovanjskih stolpov po Evropi in tudi pri nas v visokem srednjem veku, preden se je grad razrasel v obširno rezidenco zemljiškega gospoda<sup>37</sup>. Nadstropni vhod v stolp je bil v XIII. stoletju in tudi še pozneje v rabi in morda ga posredno omenja tudi še vizitacija leta 1652, ko govori o stopnicah, ki so potrebne popravila. V takem stolpu je bila torej lahko v nadstropju urejena posebna soba, v kateri se je patriarh pripravil za prihod v cerkev. Taki nadstropni sobi v stolpu pa bi dobro lahko ustrezala višina našega portala visoko v severni cerkveni steni, ki bi bil po taki rekonstrukciji z lesenim hodnikom na konzolah ob severni cerkveni steni in po mostovžu naravnost povezan s sobo v nadstropju stolpa, ki je služila Bertoldu in njegovim oglejskim naslednikom, kadar so obiskali svojo slovenjegraško posest.

Zadnje proučevanje spomenika pa je prineslo še eno obogatitev našega znanja o njem — odkritje prvotnega glavnega portala v zahodni fasadi. Že popreje je bil nad sedanjim baročnim vhom viden zazidan rahlo šilast lok in z notranje strani je bila na pevskem koru, ki je v XVIII. stoletju zamenjal starega lesenega, dostopna globoka, tudi šilasta niša z notranjim živim robom iz rezanega kamna. Pokazalo se je, da je baročni vhod starega zelo poškodoval, a vendar so se ohranili še vsi tisti njegovi elementi, ki dovoljujejo nedvomno rekonstrukcijo prvotnega stanja. Ohranjen je ves njegov vrh in vse desno ostenje z bazo vred razen stebriča. Portal je po še romanskem načinu enkrat pravokotno stopničasto vrezan v steno, visok in zaključen z rahlo šilastim lokom. To pravokotno poglobitev ostinja je prvotno izpolnjeval na vsaki strani po en okrogel steber, postavljen na preprosti okrogli blazinasti bazi s pravokotnim podstavkom. Višina stebra prav v srednjeveškem smislu ni odvisna od njegove debeline in tudi kapitel ni v klasičnem sorazmerju z njo. Kapitel je zelo tipičen predstavnik značilnih čašastih brstnih kapitelov prehodnega sloga, kjer so okrog jedra v različni višini nanizani mesnati rastlinski listi z močno poudarjeno glavno žilo, ki pa še niso popolnoma razviti in se ob koncu še polžasto zavijajo v brst; ta je simbol prebujajočega se življenja tudi v kamnoseški umetnosti sredi XIII. stoletja. Njegove stilne sorodnike srečamo v Ptujju, v Kamniku, v Špitaliču in drugod in skupaj z njimi smo spet nekje sredi XIII. stoletja, kamor kažejo tudi že poprej omenjeni in stilno podrobneje časovno določljivi elementi naše arhitekture. Nad kapitelom nadaljuje rast obeh



Obok z osrednjim stebrom  
(Foto: M. Zadnikar)

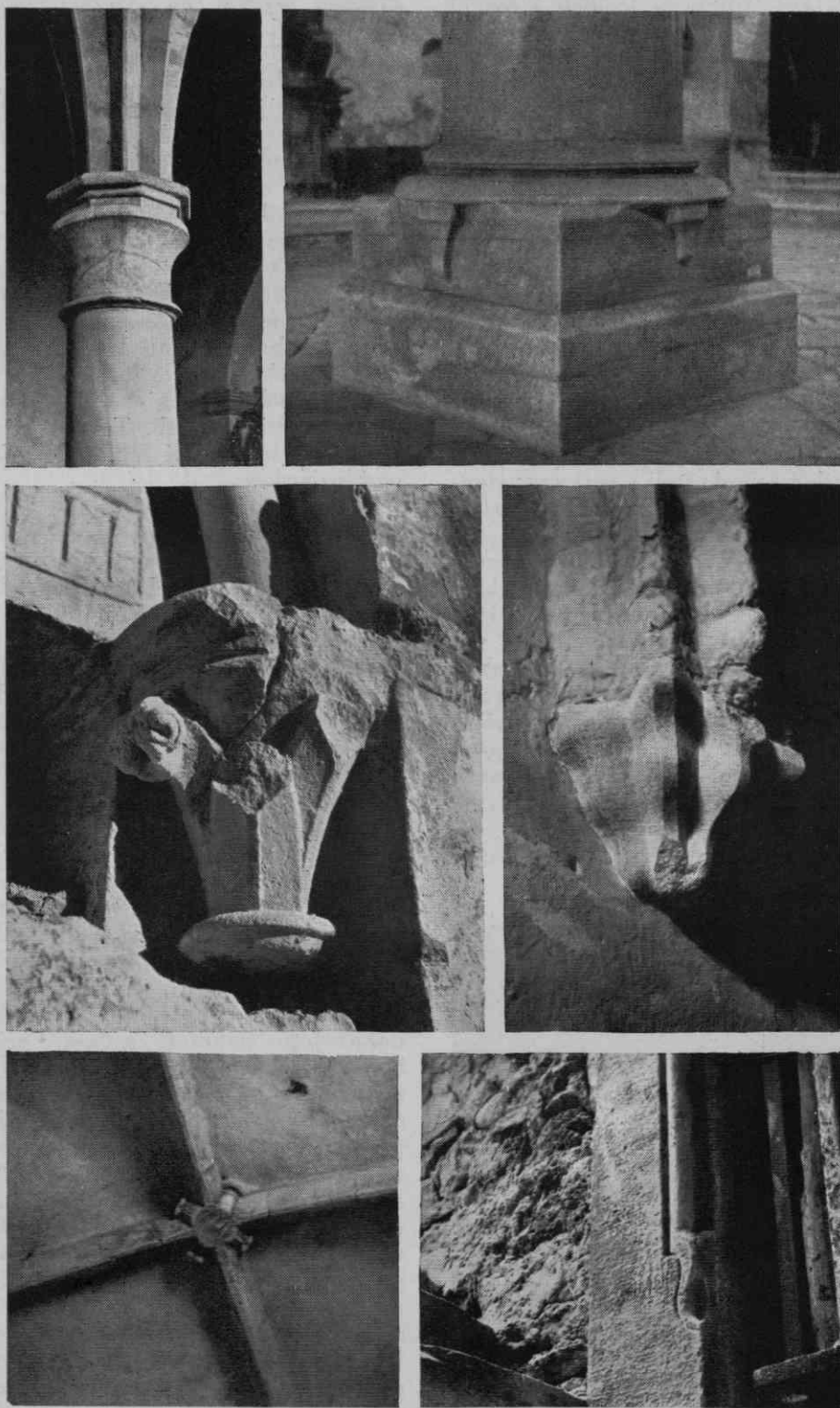


pokončnih stebričev okrogla palica, vložena v prav tako stopničasto poglobljeni šilastolčni vrh. Prednji rob okvirnega loka je posnet in se ta poreza na vsaki strani zaključuje v podobnem lijakastem motivu, kakršnega smo kot značilnega za svoj čas spoznali tudi pri portalu v severni steni. Ves šilasti del portala zapira na oba kapitela postavljena gladka plošča na ravni prekladi, tako imenovani timpanon, ki je izum romanskega sloga in ki ustvarja pod seboj pravokotno vhodno odprtino. Na prekladi sami je v okvirju vklesan napis: »ECCLIA. SCI. PANGRATI« z epigrafskimi posebnostmi, katere pa bi zahtevale posebnega študija. Ves šilasti vrh timpanona nad omenjenim napisom je prvotno zavzemala freska Marije z detetom v naročju, ki pa je bila v stoletjih že tako poškodovana, da so jo v desni tretjini pozneje prebarvali in ploskev dekorativno preslikali, ko so hkrati tudi druge dele portala pokrili z novo slikano dekoracijo. Preostala prvotna figuralna slikarija pa kljub slabi ohranitvi, ki zahteva nujno strokovni restavratorski poseg, z ostrim gubanjem oblačil, z barvno lestvico in z nekaterimi ikonografskimi momenti kaže na reminiscence romanskega stenskega slikarstva. Čeprav ta novo odkriti slikarski spomenik v sedanjem stanju še ni pobljže opredeljiv, kaže njegov slog na splošno v Srednjo Evropo in na sočasen nastanek z arhitekturo, kar pa pomeni, da predstavlja s tem enega najstarejših ohranjenih primerov stenskega slikarstva pri nas, ki se bo po umičenih ptujskih minoritskih freskah iz o. lefa 1260 sedaj s slikarji v ptujski proštiji cerkvi in s fragmentom na portalu kostanjeviške župnijske cerkve potegoval za časovno prvenstvo. — V višini kapitelov sta bila ob portalu na vsaki strani vzdana obdelana kamna, ki ne moreta biti drugega kot ostanek odbitih, žlebasto profiliranih konzol, ki sta nosili dvokapno streho nad portalom. S celotno višino 416 cm proti celotni širini 158 cm je portal izredno visok, če ga primerjamo z drugimi sočasnimi pri nas (Kostanjevica, Domanjševci), pa tudi sam po sebi izdaja s takimi razmerji višine in širine svojstven in ambiciozen koncept, ki je v skladu z drznostjo v zasnovi celotne arhitekture.

Tako se nam naš spomenik z vsemi opisanimi posebnostmi izkaže za svojevrstno arhitekturo, ki ni le popolnoma različna od vsega, kar poznamo iz časa njenega nastanka sredi XIII. stoletja doma, temveč je redka tudi daleč okrog po Evropi. Bistvena je tu prostornina, ki je v nasprotju z ne-

enotno bazilikalno in v srednjem veku bolj splošno, višinsko in prostorno enotna, v sebi zaključena in jasno pregledna ter je s temi značilnostmi v svoji vrsti in v svojem času uresničila podobno dvoransko prostornino, kot je bila po večstoletnih naporih srednjeveškega stavbarstva dosežena pri nas komaj dve sto let pozneje ob koncu srednjega veka v posebni poznogotski gorenjski stavbarski skupini<sup>38</sup>. Obokana dvoranska prostornina je v srednjem veku vseskozi napreden pojav, saj se je z njo izvršil velik korak naprej v smislu prostorne enotnosti, za katero teži ves srednji vek. Sama po sebi je bila taka višinsko enotna prostornina sicer ne hote že dana z mnogimi kriptami romanskih cerkva od enajstega stoletja dalje, med katerimi je v naši bližini ena najpomembnejših kripta stolnice v Krki na Koroškem iz XII. stoletja, toda zavestno ustvarjen dvoranski prostor je v tem času še redek pojav. Bolj pogost kot v cerkveni je v profani arhitekturi, kjer nastopa v stanovanjskih delih gradov, predvsem pa v samostanih, kjer služijo dvoladijske obokane dvorane z vrsto stebrov po sredini za spalnice, jedilnice in za kapiteljske dvorane (n. pr. Heiligenkreuz, Zwettl itd.). V cerkveno arhitekturo ga razmeroma zgodaj prevzamejo beraški redovi in ustvarijo z njim poseben tip pridigarske cerkve<sup>39</sup>. Dvoranske cerkve v dvo- ali triladijski obliki srečujemo po vseh evropskih deželah, čeprav doslej še ni zadovoljivo pojasnjen nastanek tega arhitekturnega tipa<sup>40</sup>. Nemčija in Francija se tu potegujeta za prvenstvo in za »izumiteljsko« čast. Medtem ko izvaja G. Dehio<sup>41</sup> nemške primere iz konca XII. stoletja in iz časa prehodnega sloga v Westfaliji in na Bavarskem iz vzorov v jugozahodni Franciji in omenja med temi Anjou in zlasti Poitiers kot dvoje izhodišč, hoče novejša literatura westfalske spomenike prve polovice XIII. stoletja prikazati kot avtohtoni pojav<sup>42</sup>. Kot prva večja dvoranska prostornina v Nemčiji slovi kapela sv. Jerneja v Paderbornu, ki je po tradiciji nastala leta 1017 »per Graecos operarios«, verjetno pa je delo južnoitalijanskih mojstrov<sup>43</sup>. Sosedna Avstrija ne pozna iz romanske dobe nobene dvoranske cerkve<sup>44</sup>, pač pa se ta tip prav tu zelo bogato razvije pozneje v gotski dobi, da velja Avstrija za eno klasičnih dežel dvoranske arhitekture. Tudi Italiji dvoranske prostornine v romanski in gotski dobi niso bile neznane, vendar se jih je malo ohranilo<sup>45</sup>.

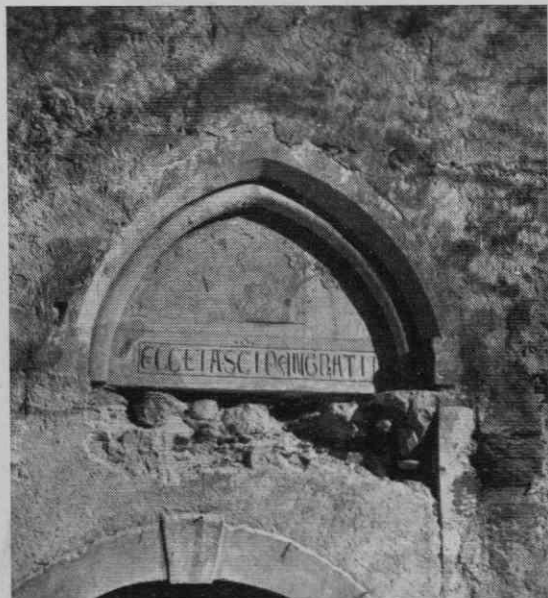
Vendar pa sam pojav dvoranske arhitekture v raznih evropskih deželah še ne po-



Stavbni detajli: kapitel osrednjega stebra, baza osrednjega stebra s podstavkom, brstni kapitel v glavnem portalu, konzola obočne konstrukcije, sklepnik z brstnimi listi v JV obočni poli, profil stenskega portala z lijakastim izlivom

(Foto: M. Zadnikar)

jasni vprašanja našega spomenika, ker ta nastopa v taki obliki, ki pomeni posebno izbran primer cerkvene dvorane, kakor je n. pr. kvadrat specialiteta med četverokotniki. Njena glavna elementa sta kvadratična talna ploskev kot nosilec centralne prostornine, in osrednji stebel, ki to prostornino zgoščuje in nosi enako visoke oboke. Taka prostornina pa je med dvoranskimi stavbami izreden primer. Tip cerkve z enim samim osrednjim stebrom (Einsützenraum, Einsäulenkirche) izvajajo nekateri iz prastarega tipa lesene enoprostorne germanske hiše na kvadratnem tlorisu, ki je imela na sredini močno leseno pokončno oporo, tako imenovani »firstsül«, kot ga imenujejo viri VII. in VIII. stoletja, na katerem je počivala streha<sup>46</sup>. To obliko so pozneje prevzele tudi kamnite stavbe in na ta način naj bi se bila prenesla tudi v cerkveno stavarstvo. Cerkve, pri katerih je ladja v tlorisu kvadrat z osrednjim stebrom kot nosilcem oboka, so posebno številne v poznogotski dobi v Avstriji, kjer se jih je ohranilo vsaj osemnajst<sup>47</sup>, vendar se razlikujejo od naše v dveh bistvenih momentih: vse imajo poleg kvadratične ladje tudi poseben prezbiterij, ki ga naša cerkev vse do baroka ni imela, in vse so občutno mlajše, nastale od XIV. do XVII. stol. z že gotskimi mrežastimi in zvezdastimi oboki, medtem ko je naša križno obokana. Med vsemi bi bili v tej zvezi zaradi primerjave zanimivi edinole cerkev klaris v Judenburgu, pozidana po sredi-



Leta 1956 odkriti timpanon prvotnega glavnega portala  
(Foto: M. Zadnikar)

ni XIII. stol., ki pa je danes podrt, in pa grajska kapela na Albrechtsbergu a. d. Pielach pri Melku, ki je menda še zgodnjegotska s 4 križnimi oboki na osmerokotnem osrednjem stebrom. Zelo verjetno pa samo avstrijski primeri ne bodo mogli zadostati za razumevanje naše arhitekture, kakor je mislil Buchowiecki<sup>48</sup>, ki našega spomenika osebno ne pozna, temveč bo potrebno nadaljnji študij obrniti v nove smeri.

Srednjeveška sakralna arhitektura se v zahodni Evropi izživlja največ v raznih longitudinalnih tipih, medtem ko je centralna zasnova mnogo bolj redka in služi le za posebne namene, kot n. pr. za krstilnice, nagrobne kapele in podobno, ali pa je odraz posebnih regionalnih pogojev in funkcionalnih potreb. To potrjujejo tudi ohranjeni spomeniki romanske arhitekture na Slovenskem.

Kakor so meniški redovi za svoje potrebe ustvarili poseben tip cerkvene stavbe in se je v našem kulturnem prostoru triladijska ravno krita bazilika brez prečne ladje nekako udomačila pri župnijskih cerkvah ter so posamezne pokrajine prevzele in zlasti uporabljale določen tip podeželske podružnice, tako se je tudi grajska kapela zaradi svoje posebne funkcije pogosto izoblikovala v dvonadstropno stavbo, katere nadstropno delitev je narekovala razlika med stanovi, katerim je služila. Tudi posebni stavbni tip, kot ga predstavlja obravnavana slovenjegraška arhitektura, vsaj v zgodnjem času, iz katerega je tudi naš spomenik, kot vaška ali mestna cerkev še ni splošno v rabi in se pojavlja skoraj redoma na pobudo določenega zemljiškega gospoda v središču njegove posesti, največkrat v zvezi z gradom ali sploh z njegovim bivališčem. To dokazujejo nekateri sočasni primeri iz Srednje Evrope, pa tudi zgodovinski momenti v zvezi z našim spomenikom. Naša cerkev ni niti mestna župnijska niti vaška podružnica, temveč je to cerkev zemljiškega gospoda, ki si jo je postavil na svoji zemlji za posebne potrebe. V njej je lahko ne le svoji osebnosti primerno prisostvoval verskim obredom, temveč mu je služila tudi pri izvrševanju njegovih posvetnih slovesnosti, kadar je v njej v spremstvu drugih odličnikov n. pr. izdajal listine in podobno<sup>49</sup>. Izredna arhitektura cerkve, ki ni služila samo navadnemu bogoslužju, temveč tudi v posvetne reprezentativne namene, seveda »in nomine Dei«, je torej izraz te njene izredne funkcije.

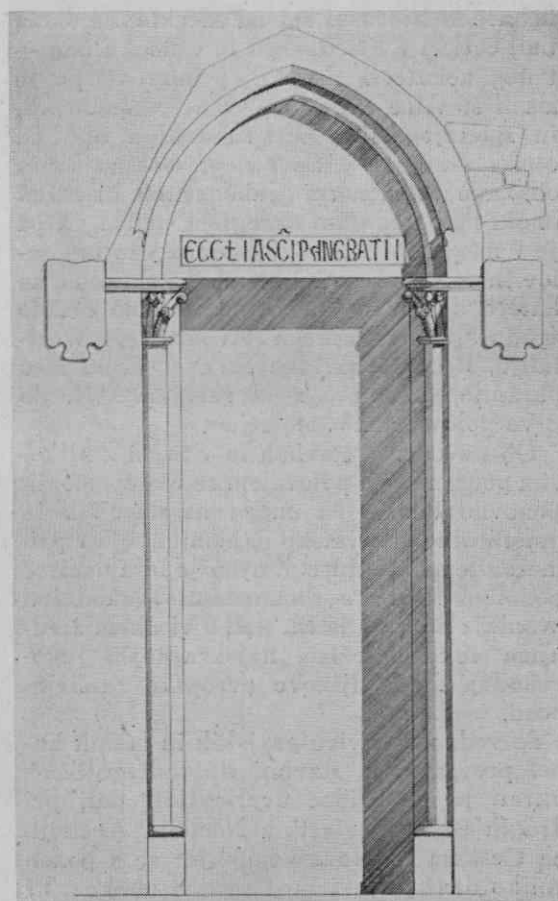
Njen arhitekturni tip in s tem umetnostnozgodovinski pojav je kaj nenavaden. Pre-

gled evropske spomeniške posesti pokaže, da ga v redkih primerih pozna in ohranja edinole severna Evropa, medtem ko je evropskemu jugu in vsemu sredozemskemu kulturnemu prostoru z eno samo izjemo popolnoma nepoznan. Sredozemska in južnoevropska arhitektura je v skladu s klasičnimi tradicijami, ki tu nikoli niso umrle, antropocentrična, v obravnavanem tipu pa je človek izrinjen iz središča arhitekturnega prostora, ki ga je zavzel osrednji steber. Človek ima v tej arhitekturi podrejeno mesto, ker ga prostor vsega obvlada, kar je tuje evropskemu jugu, kjer je človek merilo vsega, in kaže na severna izhodišča te arhitekture, kar potrjujejo tudi spomeniki, ki so v severni Evropi razmerno številni. Arhitekturna konstrukcija se navadno zbira v stenah ali ob njih, ko omejujejo kot lupina arhitekturni prostor od zunanjega neskončnega prostora, tu pa je pglavitni konstruktivni člen v obliki osrednjega stebra postavljen v prostoru, ki se okrog njega zgoščuje, beži iz središča na vse strani in se spet vrača vanj. Glavna horizontalna os ne poteka skozi prostor, temveč skozi steber in takó je prostornina sama dvoosna v dveh pravokotno druga na drugo postavljenih in križajočih se smereh. Tradicionalna obočna pola kot sestavni del srednjeveških bazilikalnih in katedralnih notranjščin ni več odločilni element za vtis prostora, temveč na osrednji steber enakovredno in radialno oprti sestav štirih enakih baldahinastih križnih obokov, ki jih steber kot prostorno najbolj sugestivni element druží v celoto, da z njo prekrije prostor in ga navzgor jasno omeji. S temi posebnostmi je taka prostornina v nasprotju s splošno veljavnimi cerkvenimi tipi in ponovno potrjuje svojo posebno funkcijo. Vsi doslej znani zgodnji evropski primeri takih prostornin so nastali kot grajske ali hišne kapele, ali pa so v zvezi s kultom umrlih. V prvem primeru jih morda lahko direktno izvajamo iz arhitekture že poprej omenjenih prostorov profanega značaja v sklopu srednjeveških gradov in samostanov, v drugem pa navezujejo na antične mavzoleje in na njihove idejne naslednike v kriptah pod cerkvenimi prezbiteriji in v spodnjih prostorih alpskih karnerjev, kjer tudi osrednji steber nosi obok nad seboj. Zanimivo je in morda celo ne brez vsake zveze z našo arhitekturo, da je pod prezbiterijem bližnje sožupne cerkve sv. Radegunde, katere arhitektura ne sega preko XVI. stoletja nazaj, z južne strani od zunaj dostopen obokan prostor z osrednjim stebrom, ki je svojčas

verjetno služil za osuarij poleg drugih, ki jih še vizitacije 17. stoletja omenjajo na pokopališču okrog cerkve.

Kot že povedano, je tip naše arhitekture evropskemu jugu z Italijo, Francijo in Španijo popolnoma tuj. Edino izjemo predstavlja zapuščena cerkev San Baudel de Berlanga severovzhodno od Madrida, ki izvira po vsej verjetnosti še iz XI. stoletja in je tako sploh najstarejši znani spomenik tega tipa<sup>50</sup>. Sredi kvadratične ladje stoji masiven okrogel steber, od katerega se pno v polkrožnih lokih po diagonalah in simetralah pravokotne oproge, na katerih sloni proti sredini z vseh strani se dvigajoč kupolast obok. Hkrati je to eden najstarejših rebrastih obokov sploh.

Drugi primerjalni spomeniki pa so vsi razvrščeni po severnih evropskih deželah od Bavarske do vzhodne Nemčije in do Švedske. Med najjužnejšimi je Friedersried (bav. Oberpfalz), kjer je ladijski prostor združen z zahodno emporo tipa bavarskočeških grajskih kapel. Obok in osrednji ste-



Rekonstrukcija prvotnega glavnega portala  
(risal arh. T. Bešter)

ber iz XIII. stoletja sicer ništa ohranjena, izpričana pa sta s profilom pilastrov v glavnih oseh sten in s služniki v kotih. Zanimivo je tudi, da vodijo na zahodno emporo iz cerkve v debelini stene speljane stopnice, ki pa so bile prvotno verjetno dostopne tudi naravnost od zunaj po lesenem hodniku, ki je povezoval kapelo s stanovanjem zemljiškega gospoda<sup>51</sup>. Podobno situacijo imamo tudi na Malem gradu v Kamniku, kjer je bila zgornja grajska kapela skozi ohranjeni polkrožni portal v zahodni steni in po lesenem mostovžu direktno povezana z gradom. Per analogiam zato tudi oba omenjena primera lahko dobro podpreta samostojno postavljeno rekonstrukcijo prvotne funkcije stenskega portala pri našem spomeniku. — Nekako istočasna je cerkev v Vielist (Mecklenburg — Schwerin) pri Warenu v severovzhodni Nemčiji iz ca. 1230-50 s 4 križnimi romanskimi grebenastimi oboki na osrednjem okroglem stebru<sup>52</sup>. — Dvonadstropna grajska kapela v Freiburgu a. d. Unstrut na Saškem ima v zgornji kapeli na osrednjem snopastem stebru s 4 križnimi rebastimi oboki obokan prostor iz ca. 1230<sup>53</sup> in močno istočasni sta na Mecklenburškem tudi cerkvi v Friedbergu in v Recknitzu. — Poleg nekaterih danskih primerov<sup>54</sup> pa je zlasti številna skupina kakih 50 romanskih in zgodnjegotskih cerkva našega tipa na otoku Gotland v Severnem morju, ki so obokane večinoma z grebenastimi križnimi oboki na osrednjem okroglem stebru, ki pa je v nasprotju z našim sestavljen iz več delov in vseskozi enako debel. Ta skupina, za katero domnevajo zveze s klasično deželo zgodnjega dvoranskega stavbarstva, z Westfalijo, kjer pa se take cerkve očitno niso ohranile, obsega čas od začetka XIII. do prve polovice XIV. stoletja<sup>55</sup>.

Ob navedenih stavbah in v zvezi z njihovim geografskim položajem se naš spomenik ponovno izkaže za enega najstarejših in umetnostno geografsko najzanimivejših primerov te arhitekture. Z njim je bila namreč podobno kakor z romanskimi »vzhodnimi zvoniki« prav na naših tleh v visokem srednjem veku dosežena najskrajnejša jugovzhodna meja njihove evropske razširjenosti.

Še vedno v okviru grajskih in hišnih kapel prevzame ta stavbni tip tudi gotika<sup>56</sup>, hkrati pa se prične uveljavljati tudi pri drugih cerkvah zlasti v Nemčiji, Avstriji, na Češkem in Slovaškem, kjer se s pozno gotiko družijo tudi novi sestavi obokov, ki mu dajejo nov prostorninski izraz. Koliko so pri tem sodelovali beraški redovi s po-

dobnimi prostornimi težnjami, doslej še ni pojasnjeno. Naša stavba pa stoji še z nekaterimi nedvomno na začetku te zanimive razvojne vrste.

Nobenega dvoma ni, da je mogel biti pobudnik tako ambiciozne stavbe v središču svoje slovenjegraške posesti edinole oglejski patriarh Bertold. Vemo namreč, da se je osebno zanimal za verske in cerkvene razmere v naših krajih, ki jih je tudi pogosto obiskoval. Tako je med drugim leta 1237 nameraval ustanoviti novo škofijo v Gornjem gradu, leta 1228 je osebno v Beli krajini utrdil oglejsko cerkveno organizacijo, sodeloval je pri ustanavljanju novih samostanov, tako v Velesovem in v Studenicah, za njegovega vladanja so prišli v naše kraje pridigarski redovi, ki so tu razvili napredno arhitekturo itd.<sup>57</sup> Šele podrobnejša raziskovanja bodo morda pojasnila, če ni med našim spomenikom in med Studenicami, ki se tudi vežejo na Bertoldova gradbena prizadevanja, celo ožja delavniška sorodnost, na kar bi morda kazal poprej omenjeni vrvasti profil portalnega ostenja, ki ga doslej iz tega časa nikjer drugje ne poznamo.

Očitno pa je bila Bertoldu prav stara rodbinska posest v Slovenjem Gradcu posebno pri srcu. V tamošnjem novem trgu, ki je tudi andeška ustanova, je Bertold 30. aprila 1251 tik pred svojo smrtjo posvetil svoji nečakinji sv. Elizabeti na čast cerkev, ki je v jedru bržčas še danes ohranjena, in je ob tej priložnosti izdal tudi listino, s katero je vso svojo slovenjegraško lastnino prepustil oglejski cerkvi<sup>58</sup>. Ze spredaj smo omenili, da je zaradi neke slovenjegraške cerkve odrekel podporo belinjskemu opatu, ki se je pritožil pri njem, češ da mu kratijo pravice do nje<sup>59</sup>. Ker pa že iz starejših listin vemo, da so belinjskemu samostanu stalno izpodbijali pravice do cerkve sv. Pankracija<sup>60</sup>, tudi sedaj ne more biti dvoma o tem, da je šlo za isto cerkev, ko je Bertold odrekel svojo pomoč, in ne morda za cerkev sv. Elizabete v novem slovenjegraškem trgu. Zato tudi omenjena lista iz l. 1246 še bolj potrjuje ožji odnos Bertoldov do našega spomenika in se pridružuje mnogim drugim momentom, ki govorijo za to, da je »ecclesia sancti Pangratii« v opisani obliki nastala po njegovi zaslugi.

Na najbolj mikavno vprašanje, kdo je njen graditelj in od kod njena uredna arhitektura, pa vsaj za sedaj še ne bo mogoče dati zadovoljivega odgovora. Ni izključeno, da je arhitekturno idejo zanjo posredoval Bertold iz dežel, kjer je bil ta stavbni tip

že poznan in že ponovno uresničen, za kar bi morda še najbolj prihajala v poštev Bertoldova rodbinska domovina Bavarska, k čemer so lahko kot pozitivni moment poleg funkcionalnih potreb prispevali še neki posebni razlogi. Obstoječi monolitni trup stebra, če mu pripišemo antično poreklo<sup>61</sup>, bi lahko bil eden takih posebnih razlogov pri izbiri stavbnega tipa, saj je s svojim monumentalnim pojavom kot kamnoseška mojstrovina naravnost vabil, da ga nekje ponovno stavbno uporabijo tako, da bo prišel do polne veljave.

Tako je bil po Bertoldovi zaslugi na naši zemlji uresničen napredni spomenik srednjeveške arhitekture, ki je eden redkih ohranjenih in hkrati najbolj proti jugovzhodu pomaknjen primer v vsej Srednji Evropi. Z njim hrani naša spomeniška posest eno najpomembnejših in najzanimivejših srednjeveških arhitektur, ki vzbujajo v luči vsega povedanega prav v zadnjem času kar evropski interes.

*Opomba:* Za mnoge strokovne nasvete in opozorila pri pisanju te razprave se iskreno zahvaljujem g. docentu dr. E. Bachmannu, München, ki je kot eden najboljših poznavalcev tega zanimivega problema evropske umetnostne zgodovine z zanimanjem in kolegialno spremljal moje delo.

## OPOMBE

1. Za navedene arheološke podatke in opozorila se prav lepo zahvaljujem univ. asistentu J. Sašlu. — 2. M. Kos: Gradišče in Gradec v slovenskem srednjem veku, GMS XXII, Lj. 1941, 116 sq. — 2a. F. Kos: Gradivo za zgodovino Slovencev IV, št. 477. — 3. M. Kos: Stari trg in sorodna krajevna imena, Geografski vestnik V-VI, 1929-1930, 160 sq. — 4. A. Muchar: Geschichte des Herzogthums Steiermark III, 180. — 5. F. Kos: Gradivo IV, št. 20 in str. XLIX. — 6. Gradivo IV, št. 492. — 7. Gradivo IV, št. 544. — 8. Gradivo IV, št. 550a. — 9. Gradivo IV, št. 611. — 10. Gradivo IV, št. 718. — 11. Gradivo IV, št. 722. — 12. n. pr. I. 1227 se omenja »Bertoldus plebanus de Grez« — Gradivo V, št. 466. — 13. L. 1226 izdani listini »in castro Windeschgrez in domo plebanic« — Gradivo V, št. 455 in 456. — 14. »super capella de Grez« — Gradivo V, št. 878. — 15. Der Kirchenschmuck XI, Graz 1880, 102, 107, 109. — 16. Carl Schmutz: Historisch Topographisches Lexicon von Steyermark I, Graz 1822, 44. — 17. »Römerstrassen von Drau« im Murgebieth, Carinthia XLVIII, 1858, 123. — 18. Karlmann Tangel: Windischgratz und die Herren von Windischgratz, MHVSt XII, Graz 1863, 143 sq. — 19. Hans Petschnig: Über einige Kirchen in Steiermark, Die öst. ung. Monarchie in Wort und Bild — Steier-Lexikon von Steiermark I, Graz 1878, 21. — 21. Davorin Trstenjak: Zgodovinske črtice o nekdanji provinciji Windischgratz — Starost cerkve sv. Pankrača itd., Kres II, Celovec

1882, 591 sq. — 22. H. Petschnig: Die Architektur in Steiermark, Die öst. ung. Monarchie in Wort und Bild — Steiermark, Wien 1890, 510. — 23. V. Travner — E. Baumgartner: Naši srednjeveški novci, CZN XXV, 1950, 165. — 24. E. Baumgartner: Kovnici Slovenj Gradec in Kamnik v dobi Andechs-Merancev, CZN XXVIII, 1935, 18 sq. — 25. W. Buchowiecki: Die gotischen Kirchen Österreichs, Wien 1952, 421. — 26. G. M. Vischer: Topographia Ducatus Stiriae, Graz 1681. — 27. Vizitacija 51. VII. 1600, KALj: »Ecclesia est in monte Pancratiano, intra muros antiquae arcis pulcherrimae situata: figura quadrata et absque choro constructa pulchra et valida fornice, quae columna marmorea in medio templi inclinas recumbit...« — 28. »Ecclesia haec in monte, Pancratiano dicto, sita est, intra muros arcis antiquae, figura quadrata, sine choro, tota habet fornice, et innititur magna columna marmorea ex uno lapide...«, KALj. — 29. Viz. prot. za leto 1631 str. 94/II: »Ipsa ecclesia non habet chorum«. — 30. »Visitata est Ecclia, quae orientem versus est in quadro posita. Alta est cubitis 24, longa a maiori porta versus orientem 26, lata a parte septentrionali ad merid. latus etiam 26 cubitis, tota sub firmo uno fornice, quae sup. marmorea columna ex albo marmore supra bicubitale quadrum, locata cubitorum undecim de uno solo et integro lapide... Pavimentum est integrum et Ecclia, sicca ac lucida, habens fenestras amplas et longas ad orientem... ad meridiem sunt amplae duae rotundae...« (cubitus = 44,4 cm). — 31. Vizit. protokol za leto 1684 str. 286. SKALj: »Ecclesia haec est quadrangularis pulchrae structurae, in medio habet Columnam altam marmoram totius Eccliae, pavementum sufferrantum...« — 32. A. Choisy: Histoire de l'architecture II, 564, profil S. — 33. ZUZ XIV, 1936/37, 56. — 34. Vizitacija I. 1652. SKALj: »Campanile est foris extra Eccliam, in una veteri firmissima turri«. — 35. Vizit. zap. I. 1652 str. 26, KALj f. 52: »Turris campanilis, quia turpiter ruinata, a summo usque ad pavementum demolito per medium muro, patet pro ingressu, ideo claudenda est et decenter una porta efformanda pro hoc ingressu. Et gradus ad portam lateralem videntur ruinati et reparandi.« — 36. Vizit. zap. za l. 1669, SKALj: »Noviter aedificata est turris murata firmac.« — 37. n. pr. Krancelj nad Skofjo Loko, Žužemberk, Stari grad pri Novem mestu. — 38. F. Stelê: Gotische dvoranske cerkve v Sloveniji, ZUZ XV, 1938, 1-45. — 39. R. K. Domin: Die Bettelordenskirchen in Österreich, Baden bei Wien 1935, 150 sq. — 40. W. Buchowiecki o. c. str. 61. — 41. Geschichte der deutschen Kunst I, Berlin—Leipzig 1919, 274 sq in 295. — 42. H. R. Rosemann: Die westfälische Hallenkirche in der ersten Hälfte des 13. Jahrhunderts, Zeitschrift für Kunstgeschichte I, Berlin—Leipzig 1932, 205-227. — 43. M. Hautmann: Die Kunst des frühen Mittelalters, Propyläen-Kunstgeschichte VI, Berlin 1929, podoba XX. — 44. W. Buchowiecki o. c. str. 62. — 45. Dehio-Bezold: Die kirchliche Baukunst des Abendlandes I, Stuttgart 1892, 450-452. — 46. W. Buchowiecki o. c. str. 44. — 47. W. Buchowiecki o. c. str. 45-46. — 48. o. c. str. 421. — 49. Izdajanje listin se je pogosto vršilo v cerkvah ali pred njimi. V Kamniku, ki je bil tudi andeška posest, je isti patriarh Bertold I. 1250 izdal neko listino »in capella superiori castri inferioris«, to je v zgornji kapeli na Malem gradu — F. Schumi: Urkunden und Regestenbuch... II, str. 159, št. 174. — 50. B. Bevan: History of spanish architecture, London 1938, 43-44, pod. XVI. — 51. G. Dehio: Handbuch der Deutschen Kunstdenkmäler III, Berlin 1925, 150. — 52. Podatki v G. Dehio: Handbuch... II, Berlin 1926, 496 v pogledu oboka niso točni (E. Bachmann). — 53. G. Dehio: Handbuch... I, Berlin 1924, 445. — 54. A. Michel: Histoire de l'art I/2, Paris 1921, 554. — 55. Po sporočilu E. Bachmanna v zasebnem pismu z dne 30. I. 1957. — prim. tudi A. L. Romdahl-J. Roosval: Svensk Konsthistoria, Stockholm 1913, 111. — 56. n. pr. kapela sv. Tomaža »am Römlinge« v Regensburgu iz zač. 14. stol. z enim najzgodnejših zvezdastih obokov v južni Nemčiji — G. Dehio: Handbuch... III, Berlin 1925, 448. — 57. Prim. J. Gruden: Zgodovina slovenskega naroda II, 186-192; M. Kos: Oglejski patriarhi etc., CZN XLIII, Maribor 1917, 1-44; Pio Paschini: Storia del Friuli II, Udine 1935. — 58. J. Zahn: UB III, št. 88, str. 153. — 59. F. in M. Kos: Gradivo V, št. 878. — 60. F. Kos: Gradivo IV, št. 611. — 61. R. Egger: Ausgrabungen im Noricum 1912/13, Jahreshefte des österreichischen archäologischen Institutes XVII, Wien 1914, Bbl. 64.

