

Slovenski hmeljar

G. Viher Robert
Vuzenica

Prvi strokovni list za hmeljarstvo * Glasilo
Hmeljarske zadruga, r. z. z. o. z. * Izhaja
redno vsak drugi petek * Naročnina letno
20 din, za inozemstvo 40 din, posamezna
številka stane 2 din * Uredništvo in uprava:
Celje, Cankarjeva ulica 4 — Telefon št. 196

Leto IX.

Celje, 2. septembra 1938

Štev. 18

Hmeljarska konferenca v Beogradu

Preteklo sredo se je vršila v kmetijskem ministrstvu v Beogradu hmeljarska konferenca, ki jo je sklicalo ministrstvo in katere so se udeležili zastopniki hmeljarjev, pristojnih banskih uprav, kmetijskega ministrstva, privilegirane agrarne banke in zavoda za pospeševanje zunanje trgovine. Na konferenci so se izčrpno razpravljala vsa pereča hmeljarska vprašanja in se končno sklenila naslednja resolucija:

1. Pridelovanje hmelja se z zakonom omeji na sedanje prirodne okolišče, določene po občinah, in na sedanjo površino, ki se ne sme povečati in tudi ostareli nasadi ne obnavljati brez posebnega dovoljenja.

2. Z zakonom se odredi prisilno združenje hmeljarjev po prirodnih okoliših, da se doseže čim bolj racionalno pridelovanje in vnovčenje hmelja. Hmeljarji bodo obvezno prispevali 2% izkupička za hmelj v sklad za regulacijo cen.

3. Z istim zakonom se tudi normira kvalifikacija za trgovce s hmeljem.

4. Ker je Jugoslavija glede hmelja izrazito izvozna država, je njen prvobitni gospodarski interes, da se izloči konkurenca na mednarodnem tržišču. Zato je potrebno, da se poleg omejitve pridelovanja hmelja tudi kontingentira izvoz v smislu sklepa srednjeevropske hmeljarske konference v Pragi dne 8. aprila 1938.

5. Ustanovita se poskusni postaji za selekcijo hmelja ter zatiranje bolezni in škodljivcev.

6. Država osigura zadrugama v obeh okoliših brezobrestno posojilo po 1.000.000 din za potrebno obratno glavnico.

Kakor razvidno, so prišle v resolucijo vse naše stare, glavne zahteve. Bog daj, da ne bi ostalo samo pri resoluciji, ampak da bi se tudi za našo državo zelo važno hmeljarsko vprašanje, kar se

je na konferenci ponovno poudarjalo in tudi računsko dokazalo, končno vendar že enkrat premaknilo z mrtve točke. Vsekakor se je na tej konferenci le že enkrat točno ugotovilo, kaj hočemo in kaj potrebujemo. Vsaj led je že enkrat prebit. Seveda pa bo treba storiti vse, da se naše zahteve sedaj tudi čimprej in v polnem obsegu uresničijo.

J. Barth & sin:

O hmelju 1937/38

(Nadaljevanje.)

V Nemčiji je bila zima v letu 1936/37 prav mila in snega malo, pomlad pa zelo mokra. Obrezovanje se je vršilo pravočasno, vendar pa je bilo opaziti več nagnilih korenin kot navadno, posebno na težki zemlji. Zelo toplo vreme v drugi polovici maja je pospešilo rast tako, da uši niso mogle dobiti več škodovati, so pa podjedi napravili precej škode. Proti peronospori so škropili do konca maja po večini že dvakrat. Zelo vroči prvi del junija je zelo poživil rast, drugi del junija pa je bil moker in gorak. Rosa je pospeševala peronosporo posebno na mlajših in slabših rastlinah. Cveteti je začel hmelj precej zgodaj, vendar je potem le počasi napredoval. V juliju je grozila delj časa nevarnost zaradi zelo vsiljivega nastopa uši, ki so jih pa preganjali s škropljenjem, kasneje je pa tudi dež pomagal, tako da so jih zatrli. Nasadi niso bili tako gosti zarasli kot prejšnje leto ter se je zato lažje škropilo in se je rastlina spodaj tudi bolje razvijala. V bolj sončnih legah je ponekod pritisnila tudi suša.

Obirati so začeli deset dni prej kot navadno. Vreme je malo nagajalo, vendar škode ni napravilo, ker ni bilo dolgo trajnega deževja.

Leto je bilo precej ugodno, na nekaterih krajih je škodovala suša, drugod malo uši in peronospora. Na splošno je letina boljša od lanske,

tako v kakovosti kot tudi v količini. Lupulina je bilo v kobilah več kot lansko leto.

Glede kakovosti se je pridelalo lani v Nemčiji la hmelja v Hallertauu 30, Spaltu 20, Tettnangu 35, Württembergu 25, Badenu 30 in Hersbrucku 25 odstotkov; Ila pa 65, 45, 50, 50, 55, 40; ter slabšega 5, 35, 15, 25, 15, 35 odstotkov.

Uvozilo se je hmelja v Nemčiji v času od 1. 10. 1935 do 30. 9. 1936 skupno 27.579 stofov; od 1. 10. 1936 do 30. 9. 1937 pa 26.238 stofov, od 1. 10. 1937 do 31. marca 1938 pa le 21.448 stofov. Izvozilo se je v istem času: 37.157, 36.532 in 23.473 stofov.

Odredbe Glavnega združenja nemškega pivovarskega gospodarstva (GZNPG) so ostale skoro iste. Nakupovanje direktno pri producentu je bilo dovoljeno celo leto in namesto dajatev v blagu je bilo treba odstopiti Nemški hmeljarski prometni družbi (NHPD) le 20% nasproti lanskim 25%.

Cene iz prve roke so ostale iste: Spalt, Tettnang, Hallertau in Jura s 4–6 RM (52–78 din) za ostale okoliše pa s 3,40–6 RM (44–78 din) za kg. Nakup iz prve roke je bil dovoljen le za domače pivovarne. Vnovčenje za znamkovanje nesposobnega in izven okolišev pridelanega blaga je posredovala le NHPD.

Kljub zgodnjemu obiranju se je pričelo živahno nakupovanje blaga, ki je šlo precej hitro od rok, pozneje pa se je umirilo. Cene so proti koncu avgusta hitro zrasle in na splošno v drugi polovici oktobra, oziroma prvi polovici novembra začele pojemati. Od decembra dalje je bilo stalno. Količino za izvoz so kasneje povečali, vendar je izvoz v USA od lanskega leta zelo padel. Do konca maja 1935 je NHPD izvozila ca. 18.625 stofov pridelka 1937 (dočim je izvozila leta 1935 že 19.798 stofov, leta 1936 celó 23.437 stofov). Ostalo je še kakih 4500 stofov in po priključitvi Avstrije so avstrijske pivovarne prostovoljno prevzele 2000 stofov blaga.

Z uredbo GZNPG, št. 35, z dne 26. 2. 1938 urejuje površino hmeljskih nasadov v Nemčiji in je treba za nove nasade dovoljenja GZNPG. Današnja površina nasadov meri še približno 8300 ha, zraven prištejemo še 40 ha iz Avstrije — in bo kmalu prišla na določenih 8000 ha. Vsako leto postopoma znižujejo površino nasadov. Opustili so predvsem nasade izven priznanih hmeljskih okolišev in nasade, zasajene s slabšimi vrstami hmelja.

(Dalje sledi.)

Hmeljarstvo, ki izumira

V zadnji »SHuBZ« piše o letošnjem pridelku hmelja v Jugoslaviji dr. Linke, profesor na nižji kmetijski šoli v Žatcu in hmeljarski strokovnjak, ter precej krepko iznaša tudi svoje vtise, ki jih je dobil o hmeljarstvu v naši Vojvodini.

Iz članka jasno sledi, da po mnenju pisca hmeljarstvo v Vojvodini sploh ni nikaka ustaljena gospodarska panoga, temveč več ali manj le stvar konjunktore. Vkljub silni katastrofi, ki jo je lani povzročila tam peronospora in vkljub vsemu prizadevanju merodajnih činiteljev je bilo letos le 30% nasadov škropljenih trikrat do štirikrat proti peronospori. Obdelani so nasadi prav slabo in često se sadi med hmelj še koruzo ali peso. Tamkajšnji hmeljarji pač opravičujejo to svoje početje s tem, da na ta način vsaj deloma krijejo izgubo, ki bi jo sicer imeli s hmeljem. V ostalem pa zagotavljajo, da bodo prav ves hmelj brez usmiljenja pometali ven, če bodo letos pri ceni zopet tako slabo odrezali kakor lani. Seveda je to tam prav lahko, ker koruza in zlasti konoplja dá mnogo bolj siguren donos. Tako je neki hmeljar dokazal, da je imel lani s hmeljem čistih 2000 din izgube, dočim bi na isti njivi s konopljo imel najmanj 2000 do 3000 din čistega dobička. Po mnenju pisca je v Bački hmeljski okoliš, ki polagoma izginja.

Taka je torej sodba tujega hmeljarskega strokovnjaka o hmeljarstvu v naši Bački. Pa je res lahko tamkajšnjim hmeljarjem, v kolikor jih sploh lahko tako imenujemo. Če ne gre hmelj, v svoji prvovrstni zemlji lahko pridelujejo konopljo ali koruzo, pa tudi žito, ki jim dá mnogo bolj siguren donos. Res pravih hmeljarjev je torej v Bački prav malo; le okoli Petrovca jih bo vzlic vsemu menda le nekaj. Pri nas v Savinjski dolini pa smo navezani izključno na hmelj, z njim stojimo in pademo, pa se zato tudi moramo brigati zanj, ne glede na to, kakšna je cena. Za Savinjsko dolino pomeni hmelj življenje in obstoj, v Bački pa je le zadeva konjunktore. Za nas je to že davno ugotovljeno dejstvo, pač pa bi bil že zadnji čas, da tudi merodajne oblasti to uvidijo in upoštevajo.

Nov škodljivec

Zafiranje bolezni in škodljivcev hmelja je postalo že tako neobhodno potrebno, kakor vsako drugo delo v hmeljišču. Poleg dosedaj znanih škodljivcev pa se še vedno pojavljajo novi. Tako letos pri nas gosenica prosene večče. Sedaj pa poročajo iz največjega nemškega hmeljskega okoliša Hallertaua, da tam leto za letom povzročajo

Prodajajte počasi in previdno!

vedno večjo škodo na hmelju ličinke neke listne ose, vendar še ni točno ugotovljeno, za katero vrsto ose gre.

Ličinke, ki objedajo listje in ga obžro včasih prav do rebrc, so do 11 mm dolge in 3 mm debele, rumenkastobeje in pozneje prosojno zelenkaste barve, sluzaste kakor polži, z rjavkasto glavo, s tremi pari nog spredaj in osmimi pari na trebuhu. Drže se le na spodnji strani listov, kjer so varne pred soncem in dežjem. Po 5 do 10 in celo 20 teh ličink se najde često na enem listu. Objedeni listi se seveda posuše. Ker te ličinke obžro tudi skoraj vse listje, rastlina zaradi tega seveda znatno oslabi. Cvetje in kobule, kakor izgleda, jim ne teknejo. Kljub temu pa je ta škodljivec v nekaterih nasadih že povzročil zmanjšanje pridelka za 30 %.

Prvič so opazili na hmelju to golazen že v letu 1933, poslej pa se pojavi vsako leto. Pojavlja se navadno v začetku avgusta in se prav hitro širi. Letos se je pojavila ta nadloga v večjem obsegu kakor kdaj doslej. Izgleda, da bo treba misliti na resno zatiranje tudi tega škodljivca in se zato že vrše tozadevni laboratorijski poskusi s kontaktnimi strupi, predvsem z nikotinskimi in derisovimi preparati; z arzenikovimi sredstvi namreč ob tem času hmelja ne kaže več škropiti. Poleg tega pa izgleda, da uporaba arzenikovitih sredstev še bolj privabi uši in uniči božje volke, te najboljše zatiralce uši.

Pri nas ličinke listne ose zaenkrat še nismo opazili, toda če se bo ta škodljivec širil dalje, ni verjetno, da se bo omejil samo na Hallertau. Sicer pa tudi ta nadloga, kakor večinoma vsi škodljivci, ki objedajo zelene rastlinske dele, nastopa predvsem v obrobni krajih in v bolj zavetnih legah.

Razno

V Franciji je prisilna poraba domačega hmelja končno le uzakonjena ter bo morala vsaka pivovarna 65 % svoje celokupne porabe kriti s francoskim hmeljem. Hmeljarji so sicer zahtevali 70 %, pivovarne pa nudile le 51 %. V odredbi z dne 19. avgusta pa se določa za prihodnje pivovarsko leto, to je od 1. 9. 1938 do 31. 8. 1939 ta odstotek na 65. Ker rabi francoska pivovarska industrija 35.000 stotov hmelja letno, pridelka pa se doma le 23.000, bo morala Francija za lašno porabo še vedno uvažati ca. 12.000 stotov.

Povišanje carine na hmelj zahtevajo tudi še v Franciji, in sicer od sedanjih 410 ffrs na 1200 ffrs za 100 kg (od skoro 5 na skoro 14,50 din za kg).

Hmeljarska poročila

Savinjska dolina: Obiranje se nagiba h koncu in kakor izgleda, letošnji pridelek ne bo znašal nad 13.000 stotov. — Kupčija se le polagoma razvija ter se kupuje v manjšem obsegu, četudi vedno nove tvrdke

posegajo v kupčijo. Več povpraševanja je predvsem za prvovrstno blago, katerega je letos dovolj na razpolago in ki se plačuje po 25 din za kg; nekaj zaključkov je bilo tudi že za drugovrstno blago po 22—25 din za kg.

Vojvodina: Obiranje je v polnem teku, vendar se nabere bolj pičlo, kakor se je računalo in letošnji pridelek verjetno ne bo znašal niti 12.000 stotov. — Prave kupčije zaenkrat še ni in je prišlo le do nekaj manjših zaključkov po 15 din za kg.

Češkoslovaška: Obiranje je v polnem teku, vendar ga zelo ovira slabo vreme, pa tudi obiralcev primanjkuje. Mnogo nasadov je tudi porušil vihar. Peronospora se vedno bolj širi v kobule in kakor izgleda, bo v barvi brezhibnega blaga bolj pičlo, ker hmelj naglo rjavi. Tudi nabere se bolj pičlo, kakor se je pričakovalo in zato pridelek verjetno ne bo prekašal cenitve. — Kupčija polagoma pričinja in se je doslej kupovalo največ za nemški kontingent po znižani uvozni carini, ki je s koncem avgusta potekel. Plačuje se za letošnji pridelek v Žatcu 24—30 din, v Ušičku in Roudnici pa 18—24 din za kg; sicer pa se kupčija polagoma le razvija ter se vrši nakupovanje v vedno večjem obsegu. Več povpraševanja je predvsem za gladko zeleno blago in je za to tudi tendenca čvrsta.

Nemčija: Stanje nasadov se je v nekaterih okoliših poslabšalo, ker zaradi slabega vremena hmelj močno rjavi. Obiranje je že v polnem teku, ker je hmelj prej dozorel, kakor se je pričakovalo in se zaradi nevarnosti peronospore obira deloma tudi predčasno; seveda pa slabo vreme tudi močno ovira obiranje. — Kupčija še ni pričela in tudi cene za letošnji pridelek še niso določene.

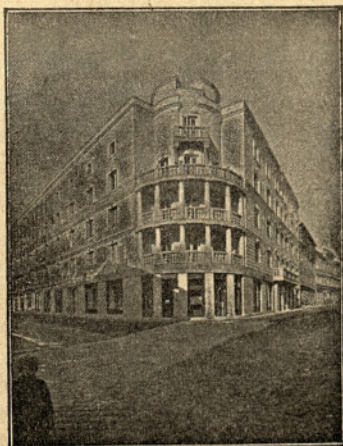
Francija: Hmelj dobro zori in se polagoma že pričinja z obiranjem. — Zadnji čas je bilo zopet nekaj zanimanja za še preostali lanski pridelek, za katerega se je plačevalo 15—18 din, pa tudi za starejše letnike je bilo nekaj zaključkov po 9—11 din za kg.

Poljska: Obiranje je v polnem teku, vendar ga močno ovira slabo vreme, ki povzroča, da hmelj rjavi in bo zato pridelek glede kakovosti in zlasti barve predvidoma slabši, kakor se je splošno pričakovalo. — O kupčiji zaenkrat še ni nobenih poročil.

Belgija: Hmelj polagoma dozoreva in obeta še razmeroma dober pridelek, le v Poperinghe peronospora vedno bolj ogroža barvo kobul. — Na tržišču pri mirni tendenci notira lanski Poperinghe 12 din, letošnji v predprodaji za oktober-november pa 15 din za kg.

Anglija: Stanje nasadov se je sicer popravilo, vendar je v različnih okoliših zelo različno. Dočim ponekod rastlina kar dobro obeta, je drugod zopet nekam boleha in slaboeta; zadnji čas zlasti nenavadno mrzle noči vidno škodujejo rastlini. Sicer pa bo prihodnji teden ponekod polagoma že pričelo obiranje.

Amerika: Hmelj je večinoma dozorel in obiranje prihaja vedno bolj v tek. — Na tržišču so se cene nekoliko okrepile zaradi nove ureditve mnovčenja po angleškem vzorcu, ki je bilo že razglašeno; za sezono 1938/39 je določen kontingent na 129.250 stotov, to je 71 % celokupnega lanskega pridelka.



Sprejema hranilne vloge in jih obrestuje najboljše Denar je prinjejalozhen popolnoma varno. Za hranilne vloge jamči poleg rezerv in hiš nad 4000 članov - posestnikov z vsem svojim premoženjem

Ljudska posojilnica v Celju

registrovana, zadruga z neomejeno zavezo

v novi, lastni palači na voglu
Kralja Petra ceste in Vodnikove ulice

Hranilnica Dravske banovine Celje ♦♦♦ Ljubljana ♦♦♦ Maribor

Popilarno varen zavod.
Obrestovanje najugodnejše.

**Za vloge in obresti jamči Dravska banovina
z vsem premoženjem in vso davčno močjo.**

Vzajemna zavarovalnica v Ljubljani

sprejema vse vrste zavarovanj proti požaru: poslopja, vse premičnine, hmelj, zvonove, steklo, nezgode, vlom, jamstvo, avto-kasko, življenjska zavarovanja v vseh kombinacijah in posmrtninska zavarovanja »Karitas«.

Zastopniki v vsaki župniji.

Podružnica: Celje, Vodnikova ulica 2.

Opozarjamo vse hmeljarje in kmetovalce sploh na važnost

GNOJENJA!

Na razpolago imamo sledeče vrste gnojil:

RUDNINSKI SUPERFOSFAT 16% in 18%
KOSTNI SUPERFOSFAT KMF 18/19%
FOSFATNO ŽLINDRO 6/10/18%

razen teh dobavljamo:

**MEŠANA GNOJILA, ZLASTI KAS
KOSTNO IN APNENCEVO MOKO**

nadalje imamo stalno na zalogi:

KALIJEVO SOL 40% ZA GNOJENJE
ČILSKI SOLITER 16% ZA GNOJENJE

Vsa navedena gnojila prodajamo po najnižjih dnevnih cenah

Vprašanja in naročila na:

TOVARNO KEMIČNIH IZDELKOV V HRASTNIKU D. D.
ali njeno podružnico v Celju

Izročajte denar

v zaupanja vredne domače denarne zavode, da se omogoči z oživitvijo denar-nega obtoka delavoljnim našim ljudem zopet delo in kruh.

CELJSKA MESTNA HRANILNICA

(v lastni palači pri kolodvoru)

Vas vabi, da ji zaupate tudi Vi svoje prihranke, ker Vam nudi zanje s svojim premoženjem popolno varnost. Mesto Celje jo je ustanovilo že pred 72 leti in tudi še samo jamči zanjo z vsem svojim imetjem in z vso svojo davčno močjo.

Denarju, ki ga vložite, je vsakočasna, nemudna izplačljivost strogo zajamčena.