

Poštnina plačana v gotovini.

KMETOVALEC

GLASILO
KMETIJSKE DRUŽBE

V

LJUBLJANI

R. Z. Z. O. Z.



Celoletna naročilna znaša **Din 25**— (za Inozemstvo Din 35) —.

List izhaja enkrat mesečno.

Uredništvo in upravnništvo v Ljubljani, Novi trg št. 3.

Cene oglasom za enkratno objavo:

$\frac{1}{2}$ strani Din 800 — in Din 40 — oglasne takse $\frac{1}{8}$ strani Din 200 — in Din 5 — oglasne takse
 $\frac{1}{4}$ strani Din 400 — in Din 20 — oglasne takse $\frac{1}{16}$ strani Din 100 — in Din 2 — oglasne takse

Mali oglasi beseda po 50 par in Din 2 — oglasne takse

Priloge listu se računajo za vsakih 1000 prilog po 100 Din.

Vsebina: † Franc Štupar. — Naše težave. — Priložnostna prodaja mesa po kmetih in prometni davek. — Praktični nasveti. — Zakonita določila za lastnike mlatilnic in poljedelskih strojev. — Spomladansko gnojenje krompirja in pese. — Poskusi s krmno peso raznega izvora. — Ripeča zlatica. — Pridelovanje krme. — Travniki in pašniki kličejo. — Uspehi pri obnavljanju travnikov. — O travništvu. — Zanimiv poskus na travniku. — Krmno zelje. — Razno. — Kultura breskev po ameriškem načinu. — Razno. — Kje dobimo cepljenke. — Razno. — Kaj ovira napredovanje naše konjereje. — Čebele v marcu-aprilu. — Vprašanja in odgovori. — Družbene zadeve in razno.

Brinje, fige in rozine

oddaja po najnižji ceni **IVAN JELACIN**, Ljubljana, Emonska c. 8. 87

Sadno drevje

razne sorte proti jamstvu ima na prodaj; več po dogovoru; **Ivan Hafner**, drevesničar, Sv. Duh 30, pošta: Škofjaloka. 11

Cepljene trte

nudi „PRVA TRSNICARSKA ZADRUGA v SLOVENIJI, pošta JURŠINCI PRI PTUJU“ iz vrst trsnega izbora, Pišite po cenik! Tudi sadna drevesa po konkurenčni ceni. 103

Vinske trte, sadno drevje

in sadne divjake ima vedno po ugodnih cenah na prodaj; Trsnica in drevesnica **Janez Ceh**, Trnovska vas, p. Sv. Boštjan v Slov. goricah pri Ptuj. 2

Zgodnji semenski krompir „Böhm“,

ki doraste v treh mesecih ima na prodaj **Kmetijska podružnica v Izlakah**, pošta: Medija-Izlake. 24

Pohišstvo

izdelujem in prodajam na knjižice posojilnic Zveze slovenskih zadrug v Ljubljani, pri kateri je na razpolago tudi moj naslov in ostali podatki. 23

Vsakovrstno prejo

sprejema v tkanje tkalnica „Krosna“ v Ljubljani, Zrlinjskega cesta 6. — Sej lan in predi, da se s tkanino lastnega pridelka oblečeš! 1

Semenski krompir „Oneidovca“

1500 kg ima na prodaj: **Koničar v Mišičah pri Otočah**. 21

Kupim gepelj in jermen.

Pomudbe na naslov: **Franc Peterlin**, Trebelno pri Mokronogu. 15

Vabilo

na 8. redni občni zbor **Kmetске hranilnice in posojilnice**, r. z. z n. z., Vičem-Dobrepolje, ki bo v nedeljo 29. marca 1936 ob 8. uri. Spored: 1. Citanje zapisnika zadnjega občnega zбора. 2. Poročilo načelstva in nadzorstva. 3. Odobritev računskega zaključka za leto 1935. 4. Volitev kooptiranih članov. 5. Slučajnosti. — Načelstvo. 17

Lepo posestvo

priljavno za letovišče in drevesnico dam v najem najrajši ekonomu. **Ivan Sibila**, Slovenjgradec. 16

Velik gramofon

z ljvakastim zvočnikom in 25 raznih plošč (plesni komadi, koračnice, petje in zabavne) vse v najboljšem stanju, nerabljeno, zato nepokvarjeno, pripraven za gostilno ali plansko kočjo, je na prodaj v Ljubljani za Din 500. Naslov pri upravi **Kmetovalca v Ljubljani, Novi trg 3**. 14

Gepelj

po zelo nizki ceni proda radi nabave motorja **Bien**, **Bra-slovče**. 19

Sadno drevje!

Večjo množino jabolk in hrušk, visokih in pritičnijih, črešenj, češpeli, vse samo boljših vrst, močno razvitih, imam na prodaj. **Andrej Hafner**, Dorfarje 7, p. Škofja Loka. 18

Vabilo

na XXVII. redni občni zbor **Kmetске hranilnice in posojilnice na Preloki, Belokrajina**, r. z. z n. z., ki se bo vršil dne 13. aprila ob 3 popoldne v zadrugi pisarni na Preloki. Dnevni red: 1. Poročilo načelstva. 2. Poročilo nadzorstva. 3. Citanje revizijskega poročila. 4. Odobritev računskega zaključka. 5. Volitev novega nadzorstva. 6. Slučajnosti. — Odbor. 20

Vabilo

na 41. redni občni zbor **Okrajne posojilnice v Litlji**, ki se bo vršil v sredo, dne 25. marca t. l. ob 14. uri v posojilniški pisarni. — Dnevni red: 1. Poročilo načelstva. 2. Citanje zapisnika zadnjega občnega zбора. 3. Citanje revizijskega poročila. 4. Odobritev računskega zaključka za l. 1935. 5. Slučajnosti. — Ako bi ta občni zbor ne bil sklepčen ob navedenem času, se vrši pol ure pozneje drug občni zbor na istem mestu in po istem dnevnem redu, ki bo veljavno sklepal ne glede na število zastopanih deleg. — Načelstvo. 22

Ernest Osiander, Guštanj

priporoča svoje zanesljivo semensko blago za spomladansko setev. Več vrst krompirja, ječmena, soja-fizol, buče s peškami brez lupin. 13

Rumene Orpington peteline

kakor tudi valilna jajca.

Semenski krompir „Jubel“

od banovinske uprave priznano seme.

Semenski ječmen

od banovinske uprave priznano seme.

Semenski krompir-kifelčkar

rumenega in vijoličastega.

Semenski Soja-fizol (rumen)

ročno lušččen.

Topinambura (krompir)

semensko blago.

Montaionske plemenske bike

na paši vzrejene, povprečna 10 letna molža na kravo letno 4882 kg mleka. Vse to ima na prodaj **Oskrbištvu graščine Neukloster**, pošta: St. Peter v Savinjski dolini pri Celju. 12

Vsa zdravila za ljudi in živino

naročate lahko iz lekarne na Vrhniki. Posebno pripravljamo: **Hočevarjevo Aromatično železnato tinkturo**, priznano najboljšo sredstvo zoper slabokrvnost, slabo prebavo in oslabelost. Je boljše kot vsako železnato vino! Pol literska steklenica 20 Din. Naročiti in porabiti je 3 steklenice. **Želodčni prašek**, ki učinkuje pri želodčnem katarju, to je pri tiščanju in bolečinah v želodcu, želodčnem krču, kislem izpahovanju in bluvanju. Skatlja 20 Din. **Tussol sirup** zoper pljučne bolezni. Oblažuje kašelj, izčisti pljuča in dviga tek. 1 steklenica 40 Din. **Nervocol**, ki vsebuje kolo, železo in fosfor. Deluje odlično pri živčnih boleznih, utrujenosti in nervoznosti. Okrepi in vrne tek. Steklenica 40 Din. **Za domače živali: Sadnikarjev zdravilni prašek za prašiče**. Sigurno zdravilo zoper bolezni na prebavilih, ki čisti in odvaja kužne bacile. Pospešuje tek in reje živali, ter zabrani izbruh rdečice. Zavoj 8 Din, 10 zavojev 70 Din. — **Bosulin svečice**. Edino zdravilo zoper srampično vnetje pri govedih. Zanesljivo zoper jalovost krav in telic. Skatlja z 12 svečicami 25 Din. — **Protikataralni prašek za konje**. Prizkušeno zdravilo zoper konjski kašelj, težko dihanje in izgubo teka. Skatlja 20 Din.

Lekarna pri „Angelju Varhu“ na Vrhniki.

Imenovanih zdravil se ne doka nikjer drugod, zato naročajte naravnost od mene! Na vsa vprašanja odgovorjam brezplačno! Pri večjih naročilih popust! 104



Zavod za pridobivanje in prodajo gozdnih semen Gozdne drevsnice

Saša Staré - Mengeš

Žel. post. Jarše - Mengeš

Dravska banovina

Telegrami: Staré Mengeš

Zahtevajte cenik!

KMETOVALEC

št. 3.

V Ljubljani, 15. marca 1936.

Leto 53.

† Franc Štupar.

Dne 13. februarja t. l. je umrl v svojem rojstnem kraju v Vodicaх pri Smledniku družbeni ravnatelj v pok. g. Franc Štupar v 74. letu starosti. Pokojnik je absolviral poleg srednje, tudi višjo kmetijsko šolo, praktical je na raznih posestvih ter bil nameščen tudi kot strokovni učitelj na kmetijski šoli na Grmu. Od l. 1891. do 1914. je bil nameščen kot pristav in pozneje kot II. ravnatelj pri Kmetijski družbi. Posebno se je odlikoval kot dober poznavalec jezika, zato je bil korektor „Kmetovalca“. Sestavljal je važne statistične



† Franc Štupar.

podatke iz kmetijstva, ki služijo še dandanes za podlago vsakomur, ki se s tem bavi. Poleg neštetič člankov je spisal v tem času tudi zelo pomembno knjigo „Apno v kmetijstvu“, dalje knjigo „O prvinah in spojinah“, kateri knjigi predstavljata še dandanes precejšnjo topogledno vrednost. Dnevno časopisje je pokojnika slavilo sedaj ob smrti na vzpodbudo Esperantskega kluba v Ljubljani, kot temeljitega poznavalca mednarodnega jezika esperanta. Z vso svojo pridnostjo se je lotil študija tega jezika, ki ga je popolnoma obvladal. Zanimivo je, da je prevedel v esperanto skoraj vso slovensko literaturo.

Naj navedemo le nekatere. Jurčič: „Deseti brat“, „Kako je Kotarjev Peter pokoro delal“, „Jesenska noč med slovenskimi polharji“; Kersnik: „Testament“, „Rokovnjači“ in dr. Tavčarja: „Visoška kronika“, „Moja mlada leta“, dalje Finžgarjeva dela, Stritarjeva, Trdine itd.

Pokojni Štupar je kot tihi kmetijski strokovnjak in neumorni delavec uspešno deloval s pokojnim ravnateljem Pircem, z današnjim Nestorjem sloven. kmet. strokovnjakov, g. kmet. svet. Rohrmanom, in z drugimi priznanimi umirli in še živečimi starejšimi kolegi. S svojim nesebičnim in požrtvovalnim delovanjem si je postavil ravnatelj Štupar trajen spomenik.

Naše težave.

Fr. Kafol.

Tarnanje in nerganje nad razmerami je dandanes nekaj običajnega; mnogi so k temu upravičeni, mnogi pa tudi ne ter zabavljajo kar z navade. Samo naš kmetogospodar, ki občuti gotovo najbolj vso težo stiske na svojih ramenih, ne kloni glave in mirno prenaša gorje. On gre svojo pot, vrši neumorno svoja dela ter ustvarja gospodarske dobrine zase in za svoje. Težak je ta kruh, v znoju obraza prislužen, je pa gotovo najbolj časten. V mnogih naprednih državah, kakor n. pr. v Nemčiji, ki je sicer izrazito industrijska država, so v zadnjih letih kmetski stan dvignili na najčastnejše mesto. Voditelji so namreč uvideli, da so s tem pomagali temelju naroda in države na noge. Sploh se severne države zavedajo važnosti kmetskega stanu vsepovsod ter ga skušajo organizirati in mu pripomoči do veljave. Pravo, iskreno in delazložno združništvo ima pri tem podvigu kmeta prvo in najvažnejše mesto. Kmetu pomagajo strokovno, organizatorno, torej produktivno in razpečevalno. Vse to tvori gospodarsko celoto kmetskega stanu. Kmet je zares steber države v pravem pomenu besede.

Kaj pa pri nas? Politika, razcepljenost, nevoščljivost, nagajivost in druge čednosti vsepovsod. Sedaj je posebno v modi vprašanje nastavitve in odstavitve raznih uradnikov in drugih oseb, ki naj imajo besedo v gospodarskih ter upravnih mestih. Kmetje so pa prepuščeni samim sebi, kakor da bi se na svetu nič ne dogajalo. Razne organizacije nastajajo kakor gobe po dežju ter prepričujejo kmeta o važnosti tega in onega ter se govori celo o stanovski organizaciji. Lepe besede! Kako dolgo še? Stare stoletne organizacije slovesnega kmeta pa so prišle nekako iz mode. Zanimivo pa je, da se mnogi obračajo nanje za nasvete in druge „malenkosti“, ako se gre za to ali ono vprašanje, ki se tiče kmeta. Tu mislimo na Kmetijsko družbo, ki deluje že 168 let nesebično med slovesnimi kmeti, ki je navezana le na lastno moč in sredstva.

Napačno presojajo položaj kmeta dotični, ki govorijo, da ni potrebno več toliko strokovnega pouka našemu kmetu. Da je ta pouk silno potreben, pričajo samo tisočeri izvodi „Kmetovalca“, „Sadjarja“, „Čebelarja“ itd., ki redno prihajajo že desetletja med kmeti narod vkljub pomanjkanju denarja. Kako dobro so obiskana primerno organizirana predavanja in tečaji na deželi, se lahko vsakdo prepriča ob nedeljah in praznikih. Naš kmet naravnost hrepeni po napredku. Žal da nimamo kmetijske stanovske ustanove, to je kmetijske zbornice, ki bi bila matica vseh teh stanovskih pokretov in združenj za ves kmeti narod. Krivica, ki se topogledno godi našemu kmetu, da nima do danes svoje stanovske zbornice, je neopravičljiva. Vsi izgovori merodajnih činiteljev so jalovi in neodkriti. Ne moremo pa misliti na napredek kmeta brez ustanove, kjer naj se rešujejo vsa važna vprašanja, ki se tičejo našega kmetijskega gospodarstva v ožjem in tudi v državnem širšem zmislu.

Priložnostna prodaja mesa po kmetih in prometni davek.

Stefan Sušec.

V sedANJI gospodarski stiski so denarne razmere dovedle kmeta na rob propada in obupa. Ni čuda torej, da se poprime kmet vsake bilke, ki se mu nudi, da bi rešil svoj gospodarski položaj. Svoje doma dogojene živine vsled pomanjkanja kupcev ne more spraviti v denar, ki ga neiz-

bežno potrebuje za plačilo davkov, za nabavo obleke in poravnavo drugih obveznosti. Ko vidi kmet, po kako visoki ceni prodaja mesar meso od govede, kupljene po sramotno nizki ceni od njega, se kaj rad odloči, da zakolje doma odgojeno živino in proda meso na svoje občane, da pride tako do denarja. Za ta svoj posel mora plačati razen občinske takse od goveda — ako jo občina po svojem proračunu pobira — še tudi 5% davek od poslovnega prometa. Ta prometni davek v višini 5% od tržne cene je sicer predviden v tarifi k uredbi o izpremembah in dopolnitvah uredbe o skupnem davku na poslovni promet z dne 19. julija 1934. za goved, vole, bike in teleta. **Toda po našem mnenju je uporaba tega določila na prodajo mesa na kmetih neutemeljena, ker se zanjo ne more najti pravne osnove, ako se količkaj upošteva razvoj in bistvo skupnega prometnega davka.** Ko je država uvedla splošni davek na promet, je pobirala v zmislu zakonskih predpisov — ki še danes obstojajo — ta davek pri slučajnih prodajah premičnih stvari samo tedaj, če presega njih odškodnina, to je izkupiček 5000 Din. **Prodaja mesa po kmetih** na občane - konsumente, se pač ne more smatrati za nič drugega, kakor **za slučajno priložnostno prodajo.** Ako odškodninski znesek ni dosegel označenega zneska, prodaja naravno ni mogla biti — po zakonu o davku na poslovni promet — zavezana obdačitvi. Ko se je pa uvedel **skupni prometni davek** in se je z njim razvijal takozvani **kombinirani skupni davek**, ki obsega obdačitev nadaljnjih prometov vseh iz mesa izdelanih izdelkov tja do konsumenta, je stvar postala nejasna vsled tega, ker se je goved, namenjena za zakol, podvrgla kot taka obdačitvi za vse izdelke iz mesa tega goveda. Po bistvu kombiniranega skupnega davka, bi moral naravno ta davek zadeti samo one, ki uvažajo iz tujine govedo v namen zakola in obrtnike, ki se doma bavijo z mesnimi obrati. Ne more pa zadeti to kmeta, ki priložnostno — po razmerah prisiljen — zakolje doma odgojeno živino in proda nepredelano meso naravnost svojim občanom - kmetom za neposredno uživanje.

Iz navedenega sledi, da bi bilo le naravno in pravičije ustreženo, ako bi merodajni činitelji odredili, da pobirajo občinske uprave v teh primerih samo splošni prometni davek po predpisih zakona na

poslovni promet iz l. 1922., odnosno uredbe o davku na poslovni promet z dne 27. 6. 1921. v izmeri 2% od izkupička, in to le tedaj, ako iznosi izkupiček preko 5000 Din. Ako pa izkupiček ne doseže tega zneska, se pa od prodaje mesa po kmetih ne pobere nikakega prometnega davka.

Praktični nasveti.

Fr. Goričan.

Pritrjevanje fižolovega kolja je zelo zamudno in težko delo. Ako ne pritrjuje močan, skrben in vesten delavec, se pozneje že s stročjem obložen kol podira pri vsakem bolj močnem vetru. Skoraj nemoogoče ga je potem nazaj postaviti, ne da bi se pri tem rastlina kolikortoliko poškodovala. Najprej kolje razvrstimo po njivi. Ako je količkej trda zemlja, pritrjujeta dva en kol. Eden prime niže, drugi višje, nato pritisneta oba naenkrat, da je več moči. Z železnim drogom delat luknje, stane še več.

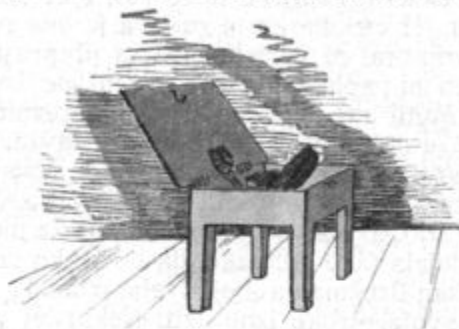
Lani sem slučajno videl, kako se orodje za kolje pritrđi. Je to nekak železni maček (glej sliko 16). Priveže se z jermenom na desno nogo, prime z njim kol karih 20 cm nad zemljo, in potem s težo celega trupla porine v zemljo. Davno sem si želel nekaj takega. To orodje bi bilo tudi dobro mogoče za pritrjevanje kolja v vinogradu. Čeravno nisem še poprej nikjer videl sličnega orodja, gotovo je kje kaj podobnega v uporabi. Po nekaterih krajih so naši kmetje zelo praktični in iznajdljivi. Imajo kako boljše priročnejše orodje, katero bi se naj opisalo v „Kmetovalcu“.*

Pritrjevanje kolja nam povzroči vedno veliko dela in skrbi. Delavec mora biti močan in precej težak. V par urah se tega dela vseeno naveliča. Pritiskuje bolj narahlo, in to kolje se pozneje podere, ki ga ponovno pritrjujemo po vsakem dežju, dokler je čas.

Lani smo postavili čez 5000 kolja. Na luščnega fižola je 714 kg. Ako računamo še onega zraven, v kolikor smo ga pojedli v stročju, bi bilo od kola 15 dkg. Od tega še odpade pri prebiranju nekaj slabega za

* Op. ured. Naše praktične čitatelje prav vlijudno vabimo, da nam dopošljejo slike ali skice raznega domačega pripravnega orodja za objavo. Opažamo namreč, da se za take stvari ljudje jako zanimajo.

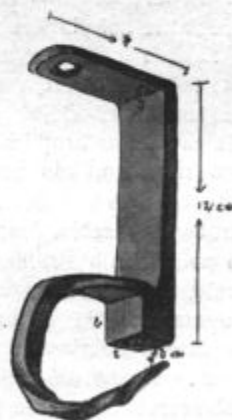
svinje. Pridelek od enega kola bo vreden okoli 25 para. Koliko znesejo vsi stroški? Pri 14 urnem delu ne zasluži kmet pri koljnatem fižolu niti 4 Din dnevno, brez hrane. Pri nizkem fižolu je račun ugodnejši. Sedaj razumem, zakaj po nekaterih krajih ne sadijo kolnatega fižola. G. Do-



Sl. 15. Praktični stolec za kuhinjo.

linšek, drevesničar v Kamnici, mi je dal nekaj kg nizkega fižola za seme, o katerem pravi, da je brez niti in ravno tako dober kakor kolnat.

Krtače in različne maže za snaženje obutve so pogosto tako razmetane, da se ne najdejo vedno takoj, kadar se potrebujejo. Slika 15 kaže praktični stolec za kuhinjo. Pokrov se dvigne in tam je vse shranjeno na enem mestu, kar se potre-



Slika 16.

buje. Ako je pokrov zaprt, je to zelo uporabljiv stolček v kuhinji. Ne vzame veliko prostora in služi dvema ciljema.

Ko sem se odločil za nakup električnega motorja, sem premišljeval več let, vprašal veliko ljudi za svet, tudi tista dva inženjerja, od katerih sem kupil motor in jermenice, kje in kako bi naj postavil motor, da bi bilo najbolj praktično. Obiskal sem tudi več posestnikov, kateri so že

imeli električno moč. Hotel sem imeti vse blizu skupaj: slamoreznicu, cirkularko, mlin za sadje in stroj za kosti mleti. Sve-tovali so mi prenosljivi motor. Tega ni-sem hotel. Po dolgem premišljevanju mi pade enkrat ponoči v postelji rešitev v glavo. Slamoreznicu sem samo primer-no prestavil, napravil malo uto, kjer stoji motor ter cirkularka in zadeva je bila re-šena. Skoraj ni verjetno, da ta preprosta rešitev ni padla v glavo, ne meni, ne dru-gim. Motil nas je pač pod s slamoreznicu in nihče ni pomislil, da se da prestaviti.

Kar sem posestnik, sem si z vsemi močmi prizadeval urediti kmetijo tako, da bo enkrat, ako že ne pod menoj, pa za me-noj, dajala take dohodke, da bo lahko ena kmetska družina na njej živela, izhajala in dala svoje otroke izobraziti. Nekaj let po vojni sem mislil, da sem to dosegel. Vrgel sem se predvsem na živino in bikorejo. Pozneje se je vse izpremenilo. Tisto zado-ščenje imam, da za ciljem sem šel z vso trdno voljo, a dosegel ga nisem. Kriza je baje tista palica, ki nas najbolj tepe. Am-pak palica sama nikdar ne tepe, pač pa tisti, ki ž njo udriha.

Zakonita določila za lastnike mlatilnic in poljedelskih strojev.

Okrožni urad za zavarovanje delavcev v Ljubljani je razposlal te dni plačilne naloge za poljedelske stroje za leto 1934. Istočasno opominja tudi na zaostanke iz prejšnjih let, v kolikor jih de-lodajalci, lastniki mlatilnic, vključ opominom še niso poravnali. Iz navodil na hrbtni strani spremnih dopisov je točno razvidno, kdo vse je zavezan temu zavarovanju.

Proti zavarovanju osebja, zaposlenega pri mlačvi, odnosno poljedelskih strojih, se opaža splošno nerazpoloženje, dasi so prispevki malenkostni v primeru z obveznostmi, ki jih prevzema urad nasproti zavarovancem. Splošno je znano, da se ravno pri mlačvah, odnosno pri poljedelskih stro-jih pripeti največ nesreč. Odtrganje prstov je zelo pogosto, pa tudi hujše poškodbe, tako izguba rok in zmečkanine s težkimi posledicami niso redke. Kakšno breme za zdravljenje in za izplačilo ne-zgodne rente se z obveznim zavarovanjem prevali na ustanovo delavskega zavarovanja, vedo tisti, ki so pri taki poškodbi prizadeti.

Nerazumevanje potrebe po takem zavarovanju gre v nekaterih primerih tako daleč, da se last-niki mlatilnic in poljedelskih strojev pravdajo za malenkostni predpis nekaj dinarjev. Stroški takih pravn presegajo običajno dvajset do petdesetkrat-ni predpis za dobo enega leta, odnosno mlačve.

Zelo pogosti so primeri, ko lastniki ne pri-javljajo pri mlatilnicah in pri poljedelskih strojih zaposlenih oseb zaradi nepoznanja zakonitih pred-pisov.

Opustitev prijave ima zelo težke posledice za lastnika. **Drage in dolgotrajne civilne pravde, ki jih naperijo ponesrečenci proti lastnikom mlatil-nic, ogrožajo v marsikaterem primeru gospodarski obstoj prizadetega.**

Ker je zavarovanje pri mlatilnicah, oziroma pri poljedelskih strojih urejeno z zakonom o za-varovanju delavcev in z naredbami M. S. P. U-802/IV z dne 26. 6. 1925, šte. 28.174., z dne 15. 10. 1930. in šte. 42.546 z dne 29. 9. 1934., mora urad vztrajati na tem, da se vsi zaostali in tekoči predpisi redno izterjajo. Zavlračevanja pla-čila ima za posledico izvedbo prisilne izterjave in povzročča nesorazmerno višje stroške, kakor znaša predpis.

Opomba ured.: Dopis smo prejeli od Okrož. ur. za zav. delavcev v Ljubljani, ki ga v celoti objavljamo. Zapopadeni so tu vsi poljedelski stroji na gepelj ali na motor. Lastnik sam ni zavarovan, pač pa so vsi pri mlatilnici zaposleni delavci za-varovani. Takih lastnikov mlatilnic je v področju OUZD okrog 9800. Za vsak dan mlačve se računa 2 Din; vendar pa najmanj 10 Din. Otroci niso za-varovani. Pri mlatilnicah na motor se prispevek računa po številu konjskih sil, ki jih ima motor. Mlatilnice na ročni pogon se pri tem ne upošte-vajo.

Poljedelstvo in travništvo.

Spomladansko gnojenje krom-pirja in pese.

K. Pučnik.

Krompir je za nas ena najvažnejših kul-turnih rastlin in poleg kruha glavna ljud-ska hrana. Ker ima krompir tudi dobro ceno, mora vsak kmetovalec stremeti, da ga veliko pridela, nič ne dokupi, pač pa čim več dobro proda. Za našo deželo po-sebej moramo paziti, da pridélamo čim več dobrega in zdravega **semenskega bla-ga**, ker za tak krompir se bo dobilo vedno dobre odjemalce.

To dosežemo s pravilnim obdelova-njem zemlje, z globokim oranjem, z od-stranitvijo plevla, z večkratnim okopava-njem in pa, kar je glavno, z zadostnim in pravilnim gnojenjem.

Hlevski gnoj je gotovo najboljše gnoji-lo za krompir in pa tudi za peso. Noben kmetovalec pa nima toliko hlevskega gno-ja, da bi z njim zadostil veliki zahtevi po redilnih snovih teh dveh poljščin. 200 q go-

moljev po enem hektarju odvzame zemlji 180 kg čistega kalija (to odgovarja 450 kg 40% kalijeve soli), poleg tega pa 40 kg fosforne kisline in 90 kg dušika. Iz tega sledi, da je potreba kalija največja, da je potreba dušika tudi velika in da potreba fosforne kisline (superfosfata) ni večja, kakor pri žitih in travnikih.



Sl. 17. Gnojilni poskus na krompirju pri županu Ant. Umniku v Senčurju.

Polno gnojenje na 1 ha
površine z:

150 kg apnene sečnine

200 kg superfosfata

400 kg 40% kalijeve soli

Negnojeno

Pridelek pese na 1 ha površine:

19.000 kg gomoljev

12.000 kg gomoljev

Pesa potrebuje seveda še več tu navedenih redilnih snovi. Pridelek 600 q pese po 1 ha, odvzame zemlji 300 kg čistega kalija (to odgovarja 750 kg 40% kalijeve soli), 132 kg dušika in 50 kg fosforne kisline. — Čeprav s hlevskim gnojem damo zemlji velike količine neobhodno potrebnih redilnih snovi, vendar ne vseh in zato je neobhodno potrebno, da ostanek krijeemo z umetnimi gnojili. Poskusi l. 1935., izvedeni pri nas, so vse to zopet jasno dokazali.

Navesti hočemo samo nekaj teh primerov.

Župan in posestnik v Senčurju g. Anton Umnik je gnojil na 1000 m² poleg hlevskega gnoja še s 15 kg apnenega dušika (sečnine), 20 kg superfosfata in 40 kg 40% kalijeve soli. Pridelal je na tej površini za 700 kg več gomoljev, kakor na isto tako veliki parceli, kjer je gnojil samo s hlevskim gnojem. Na enaki parceli je poleg hlevskega gnoja vzel še 15 kg apnenega dušika (sečnine) in 20 kg superfosfata ter je tu pridelal samo za 140 kg več gomoljev, kakor na parceli, kjer je gnojil samo s hlevskim gnojem. Iz tega poskusa razvidimo, da mu je 40 kg 40% kalijeve soli povečalo

pridelek na površini od 1000 m² za 560 kg gomoljev, ali po enem hektarju vzeto za 5600 kg. Če računamo ceno krompirju v najslabšem primeru samo s 60 Din za 100 kg, je bila vrednost večjega pridelka po enem hektarju 3360 Din. Ker stane 400 kg 40% kalijeve soli 660 Din, je imel čistega dobička 2700 Din.

Slične poskuse na krompirju z istim uspehom so l. 1935. izvedli še sledeči posestniki: Alojzi Humeč, Gradišče pri Raki, Alojzi Pirc, Velika vas pri Krškem, Valentin Starman, Suha pri Škofji Loki, Ivan Šiferer, Žabnica pri Škofji Loki, Peter Hladnik, Petkovce pri Rovtahn, Ivan Košan, Družmirje pri Šoštanju, Janez Rožič, Loka pri Črnomlju in še mnogi drugi.

Dobro bi bilo, če bi se kmetovalci še osebno razgovorili z gori navedenimi poskusniki, da jim tudi na podlagi lastnih izkušenj pojasnijo, kako dobra in koristna je uporaba umetnih gnojil in pri krompirju v prvi vrsti 40% kalijeve soli.

Kalijeve soli ne povišuje samo pridelka, temveč ga izboljša, krompir dobi boljše okus ter ne dobi pri kuhanju modrika-



Sl. 18. Gnojilni poskus na pesi pri Ivanu Rožmanu v Logu pri Sevnici.

Polno gnojenje na 1 ha
površine z:

200 kg apn. dušikom (W)

200 kg superfosfatom

(P)

300 kg 40% kal. soli (K)

Pridelek na 1 ha površine:

85.900 kg pese.

Enostransko gnojenje
na 1 ha površine z:

200 kg apn. dušikom

200 kg superfosfatom

(P)

Pridelek na 1 ha površine:

60.800 kg pese.

ste barve in kalij štiti gomolje pred pozebo. Najvažnejša lastnost kalija je pa ta, da tak krompir, kateremu se je dobro gnojilo s kalijem, ni podvržen gnitju. Vsi gori navedeni poskusniki so to prav posebno poudarjali.

Na podlagi vseh poskusov, svetujemo kmetovalcem, naj poleg dobrega in zrelega hlevskega gnoja po enem oralu gnoje še takole:

150 kg 40% kalijeve soli se zmeša s 100 kg superfosfata in potem nekaj dni pred saditvijo enakomerno po krompirišču posipa. Nato naj se še pognoji s 50 kg apnenega dušika (sečnine).

Na pesi so bili pri poskusih l. 1935. s pomočjo umetnih gnojil tako rekordni pridelki, da so se vsi poskusniki kar čudili.



Sl. 19. Gnojilni poskus na pesi pri Petru Markiču v Strahinju pri Naklem.

Enostransko gnojenje po 1 ha z:	Polno gnojenje po 1 ha z:
150 kg apnene sečnine	150 kg apnene sečnine
200 kg superfosfata	200 kg superfosfata
	300 kg 40% kal. soli
Pridelek krompirja na 1 ha površine:	Pridelek krompirja na 1 ha površine:
70.500 kg pese	93.400 kg pese.

Posestnik g. Ivan Rožman v Logu pri Sevnici je n. pr. poleg hlevskega gnoja gnojil na 1000 m² še z 20 kg apnenega dušika, 20 kg superfosfata in 30 kg 40% kalijeve soli. Na tej površini je pridelal za 3140 kg več pese, kakor na isto taki parceli poleg te, ki je bila gnojena samo s hlevskim gnojem, in pa za 2510 kg več, kakor na tretji parceli od 1000 m², ki je poleg hlevskega gnoja dobila samo 20 kg apnenega dušika in 20 kg superfosfata, torej je 30 kg 40% kalijeve soli povečalo pridelka na 1000 m² za 2510 kg pese.

Posestnik Peter Markič v Strahinju pri Naklem je izvedel tako zanimiv poskus na pesi, da hočemo tudi tega omeniti. Poleg hlevskega gnoja je na 1000 m² dodal še 15 kg apnene sečnine (dušika), 20 kg superfosfata in 30 kg 40% kalijeve soli ter je na tej površini pridelal za 2610 kg več pese, kakor na poleg ležeči, isto tako veliki parceli, kjer je gnojil samo s hlevskim gnojem. Na tretji parceli pa je poleg hlevskega gnoja gnojil z umetnimi gnojili samo enostransko, t. j. samo s 15 kg apnene sečnine (dušika) in 20 kg superfosfata ter je pridelal vsled tega samo za 320 kg več pese, kakor na prvi, brez umetnih gnojil.

Tu navedeni uspehi so pa odvisni še od drugih okolnosti. Zelo važno vlogo igra namreč **pravi čas** trosenja umetnih gnojil. Čim bolj zgodaj pred saditvijo jih uporabimo, tem boljše je, zato, kmetovalci, ne odlašajte, marc je tu in saditev pred durmi!

Poskusi s krmsko peso raznega izvora.

Ing. I. Zaplotnik.

II.

V zadnji številki lanskega letnika „Kmetovalca“ sem pod gornjim naslovom priobčil rezultate poskusov s krmsko peso, ki jih je napravila Kmetijska poskusna in kontrolna postaja v Ljubljani v l. 1934. in 1935. V dotičnem članku sem prikazal uspeh poskusov z ozirom na množino pridelka, to je z ozirom na ono lastnost, ki nam po obsegu najbolj pade v oči in ki jo lahko ugotovimo s preprostim tehtanjem. V današnjem sestavku pa hočem isti poskus letnika 1935. prikazati v drugi luči: ozirali se bomo tudi na kakovost pridelka, na njegovo vsebino, ne samo na množino.

Krmska pesa vsebuje povprečno 88 delov vode in 12 delov suhe snovi. Suha snov — kot krmilo nas samo ta zanima — sestoji iz dobre tri četrtine brezdušičnatih ekstraktivnih snovi (večinoma sladkor), dočim tvorijo pičlo četrtino razne organske kisline, surova beljakovina, vlaknina, pepel itd. Tu navedena sestava je samo povprečna. V resnici se sestava ene pese zelo razlikuje od sestave druge. Na sestavo pese vplivajo razne okolnosti, predvsem pa sorta in prehrana. Debela pesa vsebuje navadno več vode kakor drobna; mnogo rodna sorta je navadno bolj vodena, kakor ona, ki manj rodi. Zato se čisto zgodi, da spravimo z obilnim pridelkom zelo rodne sorte manj suhe snovi (krmske vrednosti) z njive, kakor pa bi jo lahko, če bi imeli kakovostno boljšo sorto.

Poglejmo, kaj nam pove na to naš poskus! Predvsem vidimo, da so dale rume ne ekendorfske precej večji pridelok, kakor pa rdeče mamut, povprečno 606 q na 1 ha nasproti 491 q na 1 ha. Pri enih in drugih vidimo precejšnje razlike: od 563 do 685 q in od 441 do 589 q. Analiza je pokazala, da se pridelok raznih sort in izvorov po vsebini suhe snovi precej razlikuje: pri ekendorfskih rumenih: povprečno 10.33% (od 9.37—12.0%), pri mamut pa

povprečno 13.03% (od 9.62—16.2%). Čim torej upoštevamo odstotno vsebino posameznih sort in izvorov ter izračunamo pridelok suhe snovi na 1 ha, dobimo povsem drugo sliko: mamut je dala več suhe snovi na 1 ha, kakor pa ekendorfska, in sicer povprečno 6352 kg (od 4723 do 7718 kg) nasproti 6255 kg (od 5519 do 6839 kg), torej povprečno 97 kg suhe snovi več, vključ temu, da znaša njen absolutni pridelok povprečno 115 q na 1 ha manj. Posebno značilno je to, da pride ekendorfska od Becka, ki je dala absolutno največji pridelok, šele na četrto mesto z ozirom na suho snov, mamut od Moreauja z absolutno najslabšim pridelkom pa že na drugo mesto z ozirom na suho snov.

V tabeli imamo poleg rumene ekendorfske še sorto „Askania“, ki se po obliki, rasti in lastnostih bistveno ne razlikuje od ekendorfske; zato smo jo obravnavali obenem s to. Poleg rdeče mamut imamo sorto „Durana“, ki po obliki, rasti in lastnostih odgovarja rdeči mamut. Rdeča ekendorfska, ki ima enako obliko in rast, kakor rumena, se je izkazala po množini pridelka približno enakorodno kakor mamut. Po kakovosti pridelka pa ne zaostaja samo za rdečo mamut, temveč tudi za rumeno ekendorfsko. Ona je dala najbolj voden pridelok od vseh, in zato tudi najmanj suhe snovi na 1 ha. Bela polsladkorna je dala približno toliko in takega pridel-

ka, kakor rdeča mamut. Omeniti bi bilo le, da je spravlanje te sorte dosti težje, ker tiči skoraj cel koren v zemlji, razen tega pa je še bolj porastel s koreninicami, kakor pa pri drugih sortah.

Če primerjamo rumene ekendorfske nemškega izvora z onimi poljskega izvora, ne najdemo med njimi neke posebne razlike v pridelku suhe snovi. Na podlagi samo enoletnega poskusa ne trdim, da so povsem enakovredne, vendar pa tudi ne najdem opravičila za razliko v ceni. Pri rdeči mamut vidimo, da ona francoskega izvora prav nič ne zaostaja za ono nemškega izvora, prej jo še prekaša. In vendar so prodajali nemško po 22 Din za 1 kg, francosko pa po 14 Din za 1 kg.

V zadnjem stolpcu pričujoče tabele je izračunano, koliko vode mora kmet zvoziti z njive in spraviti s 100 kg suhe snovi pri raznih pesah. Številke so zanimive in po raznolikosti skoraj neverjetne; od 517 do 1001 kg.

Ta poskus je bil enoleten. Zato njegovi rezultati ne morejo veljati trajno in vedno. Vendar pa dovolj jasno dokazujejo, kolike važnosti je, da se tudi takim vprašanjem posveti primerna pažnja. Z večletnimi poskusi bomo dobili trajne smernice za uspešna prizadevanja pri pospeševanju rastlinske proizvodnje. Zato je tudi dolžnost javnosti, da doprinese svoje za omogočanje rednega eksaktnega poskusnega dela.

Št.	Sorta	Dobavitelj	Pridelek na 1 ha mte.	vrstni red	% suhe snovi	Pridelek suhe snovi na 1 ha kg	vrstni red	Na 100 kg suhe snovi odpade vode kg
1.	Eckendorfer, rumena	Dippe, Nemčija	612	III.	10 13	6200	VIII.	887
2.	" "	Terra, "	649	II.	10 41	6756	V.	860
3.	" "	Heinemann, Nemčija	574	VI.	10 58	6073	XII.	845
4.	" "	Beck, Nemčija	685	I.	9 92	6839	IV.	902
5.	" "	Tow. handlu zbožem, Poljska	603	IV.	10 14	6114	XI.	886
6.	" "	Buszczyński, Poljska	563	VIII.	12 00	6756	V.	733
7.	" "	Ulrich, Poljska	572	VII.	10 11	5783	XIII.	888
8.	Askania, rumena	Terra, Nemčija	589	V.	9 37	5519	XV.	969
9.	Eckendorfer, rdeča	Terra, "	514	IX.	9 08	4667	XVIII.	1001
10.	Mamut	Dippe, Nemčija	488	XII.	11 28	5506	XVI.	786
11.	"	Terra, "	478	XIV.	14 10	6740	VI.	609
12.	"	Beck, "	589	V.	11 24	6620	VII.	790
13.	"	Moreau, Francija	441	XVIII.	16 20	7144	II.	517
14.	"	Tézier, "	468*)	XVII.	14 80	6926	III.	575
15.	"	Clause, "	506	X.	12 14	6143	X.	724
16.	"	Godineau, "	475	XV.	11 90	5653	XIV.	740
17.	"	Tow. handlu zbožem, Poljska	491	XI.	9 62	4723	XVII.	939
18.	Durana, rdeča	Terra, Nemčija	483	XIII.	15 98	7718	I.	526
19.	Polsladkorna, bela	Buszczyński, Poljska	471	XVI.	13 11	6175	IX.	663

*) V prvem članku se je pri prepisovanju pripetila pomota: namesto „478“, mora stati „468“.

Ripeča zlatica.

Ing. Rado Sturm.

Pri današnjih gospodarskih okoliščinah, ki so zajele posebno našega kmetovalca, je povsem potrebno, da podvzamemo ravno v kmetijstvu vse, kar mu omogoča gmotno izboljšanje. Dejstvo pa je, da se dandanes v veliki meri zanemarija travništvo, ne le v pogledu pravilnega gojenja, ampak s prav posebnim ozirom na zatiranje plevela, med katerega spada neoporečeno tudi ripeča zlatica. Res je, da do prekratkih še nismo imeli uspešnega zatiralnega sredstva proti temu plevelu, toda danes je zatiranje te zelenostrupene rastline omogočeno, kar je posebno važno z ozirom na hitro razširjenje tega travniškega plevela, ki pa ni prav nič izbirčen glede kakovosti zemlje. Kakor vsaki drugi rastlini, ji prija posebno gnoj za njen razvoj in je zlatica ena prvih rastlin v spomladi, ki ozelene. Ker se hitro in močno razvija, ovira v razvoju druge trave in krmilne rastline.

Prav posebno zatiralno sredstvo proti tej plevelni rastlini kakor tudi proti drugim plevelnim rastlinam, se priporoča **Hedolit**, v 3 do 4% raztopini. S tem sredstvom se poškopri plevel spomladi pred cvetjem. Ker se zlatica razmnožuje s koreniko, ki zažene v spomladni vegetaciji nešteto poganjkov, pri čemur odmrjejo stari, in ker še ravno v tem času niso korenice dovolj močno razvite, je zatiranje pri začetku vegetacije najuspešnejše. Naravno je, da se mora zadeti vsako rastlino s škropivom.

Važno pri uporabi tega zatiralnega sredstva pa je, da ne trpijo druge kulturne rastline, temveč se pokaže ravno z odstranitvijo tega plevela bujnejša rast, s čimur je zagotovljen tudi večji donos travnika.

Pridelovanje krme.

Fr. Malasek.

Naši kraji imajo dovolj travnikov, posebno pa hribovskih košenic. Če je leto dovolj vlažno, pridelamo dovolj krme, če pa suša le malo pritisne, se takoj pozna, da bo krme primanjkovalo. In zakaj je tako? Zato, ker posvečujemo travnikom premalo pažnje. Leto za letom jih le nekoliko pograbimo, redkokdaj temeljito prebranamo

in tudi pognojimo. Tako se zemlja samo izčrpava in po naravi sami ne morejo travniki dajati obilnih košenj, ker primanjkuje rastlinam hrane. V letošnji zimi lahko vsakdo vidi, kje so travniki dovolj močni in kje hrane primanjkuje. Sveže zelena mesta so humozna, naplavljena, torej na redilnih snoveh bogata in na njih trava dobro raste. Taka mesta ni treba prav nič gnojiti, ampak samo oskrbovati. Tam, kjer je trava rjava in mahovita, so revna tla, kjer primanjkuje humusa in apna, in zato nakosimo na teh mestih le malo krme in še ta je slabe kakovosti. Kako naj take slabe, bolj bregovite travnike in košenice izboljšamo? Tukaj igra dobro gospodarstvo z gnojem največjo vlogo. Kdor ima dobro gnojnično jamo, bo taka mesta preudarno gnojil z gnojnico, ki jo razpelje pozimi. Kdor ima dovolj dobrega, zrelega hlevskega gnoja, ga lahko že v jeseni razpelje po takih mestih in ga takoj raztrese. Dež in sneg bosta gnoj izprala. Zemlja bo zagnojena. Gnoj dela zemljo toplo in ruša prej oživi. Ko pa sneg skopni, je dobro, da se travnik s travniškimi branami prebrana. Tako se ona mesta, kjer se je gnoj zemlje prijel, odkrijejo in pognojijo ona, kjer gnoj ni ležal. S tem se ruša prezračiti in gnoj zrahlja, da laže razpade. Pri spomladnem brananju ne ostane od gnoja takorekoč nič. Slamniti gnoj in še izpran povrhu, ni vredno voziti na travnike, ker moramo spomladi slamo nazaj voziti. Tak gnoj je bolje kompostirati in uporabljati šele kompost. Tako oskrbovane travnike je veselje gledati. Lepo zeleni so in dajo boljšo krmo. Če bi zamogli taka mesta spomladi pognojiti s pepelom ali še bolje s superfosfatom in kalijevo soljo v razmerju 400 kg superfosfata proti 200 kg kalijeve soli na 1 ha, bi videli, kako tako gnojenje čudovito učinkuje na pojav detelj, katere so se poprej komaj videle. Če so travniki prvo leto dobro oskrbovani in gnojeni, lahko gnojenje naslednje leto izostane, v tretjem, najkasneje v četrtem letu pa je treba travnik vnovič pognojiti. Vsakdo vé, da krava pri gobcu molze. Če ji damo dobre in tečne krme, lahko molze, če pa dobi seno, ki je polno trdih stebel plevela, izbere le to, kar ji tekne, ni pri tem sita in če pa je, je taka hrana težko prebavljiva (napenja) in žival ne more molsti, dobi debelo kožo, kosmato dlako in bo mršava. V novomeškem srezu je posestnik Osolnik Anton v Muhaberu najumnejši pridelovalec tečne krme v srezu. Njemu

nikdar krme ne zmanjka. Pridela polnovredno krmo najfinejše kakovosti. Zato je njegova živina vedno dobro rejena, dobro molze in je zdrava. On v polni meri upošteva navodila sreskega kmetijskega referenta in ima pridelke 80 do 120 q krme na ha. Pridelek je iz semen, dobavljenih s pomočjo kr. banske uprave, in tudi iz lastnih, doma pridelanih semen trav in detelj. Tudi ostali pridelovalci krme na menjalnih travnikih se prav pohvalijo, kakor Hotko v Žužemberku, Avsec in Žefran v Gotni vasi ter drugi. V tem oziru je travniška akcija kr. banske uprave od velike koristi. Brez umnega pridelovanja krme je napredek pri živinoreji nemogoč. Da pa nam primanjkuje krme, smo večinoma sami krivi, suša je pri tem le posredovalec manjšega pridelka.

Travniki in pašniki kličejo.

Ing. Sadar Vinko.

Bliža se pomlad. Upajmo, da se ne bo preveč zakesnila. Sicer ne moremo po letošnji zimi pričakovati nič kaj dobrega vse leto, vendar upajmo, da stara vremenska pravila letos ne bodo veljala in da nam bo, vreme vse leto tako prijetno naklonjeno, kakor je bilo prosinca meseca.

Pa bodisi že kakorkoli, kmet se ne sme zanašati le na vreme, temveč tudi na svoje roke in glavo.

Odpira se pomladansko delo in pri tem se nam najbolj vsiljuje misel, kako bomo napolnili senike in skednje z dobro, slastno in tečno krmo. Lansko leto nam ni bilo naklonjeno. Senike in skednje smo do zadnje travice izpraznili, živina kaže gola rebra, polovico živine skoraj smo pa morali pred časom prodati mesarju. Krme ni bilo, kupovati jo, to ni bilo kmetu v račun. In sedaj je malo živine, malo gnoja, denarja pa nič. Še nekaj takih letin, kar se krme tiče, pa bi bila naša živinoreja na tleh. In pri vsej tej bedi in pomanjkanju krme, pri vseh teh okostnjakih, ki ždé v mračnih hlevih, pa smo prodajali seno. Na vagone so ga šteli in vsi ti vagoni so odropotali iz Dravske banovine. Izkupiček je že davno skopnel, ni ga bilo niti za krvave potrebe, in sedaj ni ne denarja, ne sena, ne živine, ne gnoja.

Kjer nič ni, še vojska ne vzame. In vendar mora kmet nekaj storiti, on mora živeti, tudi živino mora imeti, drugače bodo lačne njive in travniki in njegova dru-

žina. Ali je pa naš kmetovalec poskusil že vsa sredstva za dvig pridelka krme? Ali se morda niso obnesla, ali jih je pa zane-marjal? Ali spoštuje dovolj gnoj, kar ga je pridobil? Ali zajame in uporabi vso gnojnico? Ali se morda ista ne odceja čez cesto ali dvorišče v občestni jarek? Ali je pripravil že vsakdo kupe mešanca? Ali še vedno meče vse odpadke na gnoj? Ali še vedno postopa z gnojem, ki je pravo zlato zanj, kakor svinja z mehcom? Ali je očistil že vse travnike in pašnike? Ali je posekal grmovje in „travico“ (plevel) požgal? Ali je napravil jarke za odvod vode? Ali je že izkopal plevel in kamenje? Ali je že vrzel kaj semena trav in detelj po travnikih, da bi jih pomladil? Kaj je storil za odpravo mahu? Ali zrači travnik redno? Ali ne pozabi trositi od časa do časa apneni prah, ki ga dobi pri vsaki apnenici dovolj in poceni? Ali ... ali ... Lahko bi še našteali nešteto ukrepov, ki stanejo kmetovalca le pridnih rok in bistré glave, pa nič ali le prav malo denarja. Vse se da storiti, ničesar pa ne bo dočakal za zapečkom drema-joč.

Vem, da bo marsikdo zagodrnjal: „Tebi je lahko pisati, toda kramp in motiko sukati je teže kakor pero.“ Kolikokrat slišim žalostno resnico: „Mučim se od jutra do večera, gospod, toda niti za sol ne zaslužim.“ Res bridka prede dandanes našemu kmetovalcu, toda roko na srce in priznaj, dragi kmetovalec, da leži nekaj krivde tudi na Tvojih lastnih plečih. Kadar boš na vsa prednja vprašanja lahko odgovoril, da si vse storil, kar je bilo v Tvoji moči, pa da vse skupaj nič ne pomaga in ne zaleže, tedaj bomo šele lahko rekli, da je vse delo zastoj in prazno.

Kaj moraš storiti, da boš pridelal več dobre krme, pa čitaj v pričujočih člankih.

Uspehi pri obnavljanju travnikov.

Ing. V. Petkovšek.

V načrtu kralj. banske uprave za pospeševanje kmetijske produkcije je danes gotovo najvažnejše in ima tudi najbolj vidne uspehe zboljšavanje in obnova travnikov. Je pa to tudi najhvaležnejše delo, ker zavzemajo travniki povečini našo po naravi najboljšo zemljo, ki je bila in je žal še vedno v tolikem obsegu zapuščena. Ureditev te je tudi glavna postavka pri

dvigu našega slabega gospodarskega stanja, zlasti še po naših vlažnih dolinah in ravninah. Ne le, da je vsa naša živina pre-slabo hranjena, ker pride komaj pet do šest kg sena na glavo in dan, namesto 12 do 15 kg, ampak so tudi cene senu vsaj tolikšne, da se intenzivneje delo na travnikih danes bolje izplača kot na njivah. Ako bi z malo boljšim delom vsaj toliko dobili iz travniške zemlje, kakor bi lahko, bi tudi v takem, manj ugodnem letu, kakor je bilo zadnje, ne bilo treba zabraniti izvoza sena iz države.

Kr. banska uprava prireja že 4 leta travniške tečaje za kmetijske gospodarje in fante na kmetijski šoli v Sv. Juriju in daje deloma tudi seme za obnovo travnikov. Uspehi so že vidni in le želeti je, da bi se ta akcija še bolj poglobila, da bi čim več dobrih gospodarjev obiskovalo te tečaje, da bodo delali propagando po vseh občinah z zgledom na lastnem domu na izboljšanje travnikov. Veselje je videti ravno na teh tečajih, koliko se najde zanimanja pri teh mladih možeh, saj bi najraje, ko se užive v šolski pouk, v enem tednu slišali in prebavili celotno kmetijsko znanje ter so jim po celodnevem pouku še vedno vsi večeri prekratki za strokovne razgovore. Vidi se pa tudi, kako silno manjka kmetijskega znanja, zlasti temeljnih podlag, brez katerih vsa številna predavanja po deželi nimajo pravega uspeha. To bodo potrdili vsi že številni tečajniki, saj jih je bilo samo v lanskem tečaju 42. Bo pa tudi vsako delo na tem polju kronano z uspehom, ako bo izvedeno razumno in razmeram primerno, naj se že ruša obnavlja z zagovitvijo in podsetvijo ali s preoranjem, kakor kažejo tudi zgledi na kmetijski šoli.

Na zavodu so travniki v ravnini in v bregovitem terenu, nekateri, ki se tekom petindvajsetletnega obstoja niso izpreminjali, drugi zopet, ki so se po enkrat in dvakrat prenavljali s preoranjem, toda pri pravilnem delu končne razlike med njimi ni. Po pretoku nekaj let se ruša povsem izenači, kakor odgovarja zemlji in podnebju. S preoranjem so se v glavnem obnovili oni deli, katere je bilo potrebno osušiti z drenažo, da se je prišlo prej do dobre ruše. V suhem bregovitem terenu je bil boljši in trajnejši uspeh s podsetvijo v rušo. Prva leta je bil sicer pridelek sena ob preoranju višji ter ruša precej drugačna, a po par letih so izginile trave in detelje, ki niso odgovarjale zemlji in ostala

bi ponekod ruša prazna, če ne bi ob dobro oskrbovani zemlji naknadno narava sama in deloma tudi gospodar podsejala onih trav, ki so doma na naravnih travnikih. Tako so iz travne ruše že po par letih izginile trave, ki jih vsebujejo travniške semenske mešanice preveč, n. pr. kratkotrajna laška ljuljka, medena trava, mehka stoklasa, navadna latovka in mačji rep, deloma, ker jim ne odgovarja kraj in deloma, ker je zemlja dobro oskrbljena s fosforjem. Ostale so, oziroma na novo so se pa naselile one trave, ki jih navadno v mešanici primanjkuje, a jim odgovarja kraj; to so: francoska pahovka, zlati oves, pasja trava, travniška latovka in po bregu razne bilnice. In zopet so se izenačili naravni in umetni travniki.

V čem torej obstoji razlika med obema? Na dobro spočiti, preorani travniški zemlji je par let poljski pridelek koruze, krompirja, pšenice in dr. prav lep in ob dobri zagovitvi je dve do tri leta pridelek sena za 15 do 20 q na ha višji. Tako smo nakosili na šoli na umetnem travniku 80 do 85 q, dočim na naravnem le 60 do 65 q. Če je torej gnoja dovolj in če so poljski pridelki potrebni, in če se tudi vsakdo zaveda, kaj dela z zemljo, in če bo vztrajal pri nadaljnjem oskrbovanju travne ruše, potem je ta prenova na mestu. Če pa dela to le z namenom, da bo travnik par let izrabljaj za polje, nato pa z nekaj podpore posejal trave in ta travnik pustil zopet zanemarjen, bo storil isto, kar stori oče svojemu sinu, če izseka gozd.

V splošnem se je setev umetnih travnišč ob preoravanju vselej posrečila, le mestoma je vedno ostalo nekaj golih mest, tako da jih je bilo potrebno v drugem in tretjem letu nekoliko podsejati, zaradi varnosti smo pa k dokupljeni mešanici dodali še nekaj semen v kraju najbolj številnih trav. Uspeh je bil isti, če smo sejali pod redki oves ali brez zaščitnega sadeža, ali pa v malo redkeje sejano strniščno ajdo. Samo na eni vlažnejši njivi je v mokri pomladi plevel setev tako prerastel, da smo morali še enkrat orati in prihodnjo pomlad sejati gosteje ter malo bolj pozno. Nato smo pa brez prestanka plevel kosili, da ni mogel moriti mladih trav.

Ni se pa vedno tako dobro obnesla podsetev v naravno rušo. Bilo je najbolje, če smo sejali večkrat, pa samo po eno ali dve travi, to pa one, katere veter sam ni prinesel, bodisi, ker jih ni v bližini, bodisi, ker imajo pretežko seme. Tako mora že

vsak sam sejati mačji rep in angleško ljuljko, ako jo hoče imeti v ruši. Če se le sluti, da bo dežja dovolj, je bolje sejati v rušo po prvi ali drugi košnji. V bregovitem svetu se je pa ob zadostnem deževju prav dobro prijelo seme, posejano šele v avgustu, ko ponehava vročina. Povsem dober uspeh je pa dal tudi seneni drobir, ker ni bilo treba ž njim štediti. Izkali trava pri travici in to je domači zemlji odgovarjajoče seme. Biti pa mora **od dobrih trav** ter priti mora v dobro zemljo, v kateri plevelno seme med krepko rušo ne more priti do veljave.

Temelj vsakega napredka v travništvu ni torej preoravanje in obnavljanje celotne ruše, marveč pravilna gnojitev travniške zemlje in trajna oskrba ruše s pravilnim gnojenjem. Z dobrim kompostom bomo vzbudili na travniku že 70% trav, manjkajoče bomo še podsejali, najhujši plevel bomo izkopali in tiste manjkajoče detelje in trave, kar jih narava ni mogla zasejati iz okolice na ta gnojeni travnik, bomo še pozneje dodali. Da dvignemo še stanje detelj, pognojimo z razklejeno kostno moko, da bo kakovost sena boljša in da tudi detelje same gnojijo travam. Potem pa krepko vztrajajmo na tej poti, da pride na travnik vsako **četrto do šesto leto kompost**, vmes pa **enkrat kostna moka**, te pa toliko več, kolikor več uporabljamo gnojnico, da slednja ne more pregnati detelj.

Predpogoj za uspeh je pa povsod, kjerkoli je zemlja premokra, dobra osušitev zemlje, kajti za moker travnik je škoda vsakega voza gnoja in vsakega kg Tomasove žlindre ali kostne moke.

Kdor pa potrebuje še več krme, ta pa naj vpelje v poljski kolobar na lahkih zemljah več lucerne, na težkih pa več deteljne mešanice, pri katerih bo dobil lahko na ha do 100 q dobre krme, poleg tega bo pa s tem še dvignil pridelke drugih kulturnih rastlin v plodoredu.

V sušnih legah in v sušnih letih si pa naj za zlato rezervo krme uredi silos, da bo tedaj, ko bo že videl, da je pridelek sena prenizek, še pravočasno lahko po strnišču sejal koruzo in sončnico, da živina preko zime ne bo stradala ob prazni slami. Zato se je tudi na zavodu skoraj samo iz strniščnih posevkov napravilo 500 q zelene mase za ensilažo, da ni bilo potrebno skrbeti števila živine.

O travništvu.

Josip Sustič.

I. Pomen travnikov.

Najvažnejši viri za proizvodnjo krme so travniki. Kjer primanjkuje travnikov, ali jih celo ni, občuti to ves ustroj kmetije, trpi ravnovesje med posameznimi panogami, najbolj pa je prizadeta živinoreja. Travniki so glavni vir krme in gnoja.

II. Stanje travništva v Dravski banovini.

To ni najboljšo. Sicer imamo razmerno malo okolišev, kjer primanjkuje travnikov, ali da jih sploh ni. Kulturna površina travnikov v splošnem še nekam zadošča, toda njihova kakovost je le srednja do prav slaba. Talne in podnebne razmere so za travništvo povprečno ugodne, kar je ugotovljeno s številnimi poskusi. Slabo stanje travnikov izvira torej pretežno iz okolnosti, ker jih kmet pomanjkljivo oskrbuje ali celo zanemara. Gnojenje je pogosto nesmoterno ali se celo opušča; zoper zapleveljenost se pa ne ukrene ničesar. Krivda slabega stanja leži torej na kmetu, ki ne upošteva travnika kot važno panogo svoje kmetije. Treba je dobre volje in kmalu se bo opazil preokret na boljše. V zadnjem času se tu in tam opažajo dobra znamenja na močno pobudo oblastev, ali do splošnosti smo še daleč. Kadar bodo pričeli kmetovalci iz lastnega spoznanja izboljševati travnike in pašnike, smejo upati na ugodnejši položaj.

III. Travniška ruša.

Ruša dobrega travnika obstoja iz 3 skupin rastlin:

1. Visoke trave, ki tvorijo najvišjo plast rastlinja na travniku.
2. Srednje visoke in nižje trave ter detelje, ki zavzemajo srednjo plast.
3. Nizke trave, nizke in plazče se detelje in nekatera zelišča, ki izpopolnjujejo najnižjo plast ruše.

Ruša mora biti izpopolnjena pri tleh, v sredini in zgoraj, da je prostor dobro izkoriščen. Isto velja glede korenin. Čim boljše je travniška ruša sestavljena, tem večji je pridelek. Dobroto travnika in krme tvorijo torej v vseh treh plasteh primerne travniške rastline, ne pa pleveli in zajedanci. Dobra ruša obstoja iz približno 80 do 85% dobrih trav in 15 do 20% detelj. Od zelišč spadajo v rušo le nekatera in še ta v najmanjši meri.

Zelo dobro seno dajo te-le trave: zlati oves, pasja trava, trstikasta, travniška in raznolistna bilnica, travniška, navadna in gozdna latovka, mačji rep, laška in angleška ljuljka, trav. lisičji rep, rosulja in pasji rep.

Dobro seno dajo: navadna in bela šopulja, franc. pahovka, puhasta ovsika, travniška stoklasa, trstikasta, rdeča in lasasta bilnica.

Slabo seno pa dajo: mehka stoklasa, orjaška in ovčja bilnica, medena trava, svetlikasta trstenika, vodna sladika, močvirni in kolničasti lisičji rep ter masnica.

Detelje, ki pridejo v poštev za travnike so: travniška „domača“ detelja, bela detelja, hmeljna lucerna, rožičkasta nokota, navadna nokota, švedska detelja, ranjek.

Koristna zelišča, ki so na travniku dobrodošla, če se nahajajo v majhni meri, so: rman, kumin, kampanelica in suličasti trpotec. Ta zelišča so zaželjena le zaradi vonjavosti, ki povzročajo večjo slast sena.

Ako vlada pri ruši pravo razmerje med sladkimi travami in različnimi deteljami, je tudi v krmi pravilno razmerje redilnih snovi, ki so odločilne zlasti za prehrano mlade živine in molznih krav. V tem oziru je na prvem mestu vsebina beljakovin in rudninskih snovi. Razmerje hranilnih snovi je z ozirom na smotrenost prehrane živine in ekonomičnost krmljenja odvisno od pravilne sestave travniške ruše. Iz tega sledi, da je krma z zapljeveljenih travnikov mnogo manj vredna, pa tudi pridelek je manjši.

Zgornje trditve pojasnjuje sledeča razpredelnica.

Povprečne vrednote.

Vrsta sena	Količina prebavljivih redilnih snovi	Celotna krmova vrednost	Količina prebavljivih beljakovin
Slabo travniško seno	39%	49%	2,5%
Kislo seno	41%	52%	3%
Dobro travniško seno	47%	67%	3,8%
Izvrstno travn. seno	54%	73%	6,5%
Dobra otava	49%	73%	5,6%
Planinsko seno	52%	74%	6,4%

Dobrota sena je odvisna od vsebine dobrih trav in detelj. Čim bolj je travnik zapljeveljen, tem manj vredna, manj izdatna in netečna je krma.

IV. Košnja, pleveli.

Kosi travnike o pravem času. Pozna košnja povzročajo zapljeveljenost, ker se v

ruši nakopiči od sile mnogo plevelnega semena. Ob pozni košnji je krma tudi manj vredna in jo je le na videz več, a otave je vsled tega manj. Pravi čas za košnjo je, ko cvete travniška bilnica, ali pa 8 dni po cvetenju pasje trave ali francoske pahovke, t. j. takrat, ko cvete večina trav in detelj.

Skrbimo za pravilno nego in gnojenje, da zemlja ne opeša in da dobre trave ne propadejo ter da se ne naselijo odpornejši in skromnejši pleveli. Z oskrbo in gnojenjem okrepimo rušo, dobre trave in detelje se bohotno razrastejo in zadušijo plevel.

Najhujši travniški in pašniški plevel so te-le rastline:

Lošec (škrbotec), jesenski podlessek, razne zlatice, kislica, regrat, lapuh, osat, divja krebulja, kumin, bršč, silj, kadulja, bela ivanjšica, grintavec, glavinec, razni trpotci, mlečki, zeleni teloh, preslica, bičja, bodež, praprot, bela čmerika, lehnik in ključavnica (bela narcisa).

V. Oskrbovanje travnikov.

Travnike je treba vsako leto pobranati vzdolž in počez. Uspeh je odvisen od časa brananja in od vrste bran. Brana se spomladi, ko začne trava poganjati, najbolje ob vlažnem vremenu. Brananje ob suši je škodljivo. Če je zemlja vsled mraza dvignjena, ni dobro branati, temveč se samo povalja. Brana se lahko tudi po prvi košnji, ako so tla vlažna, ali pred dežjem. Z brananjem moramo biti previdni pri lahki plitvi zemlji. Po brananju odstrani mah. Na valovitih travnikih, kjer je brananje otežkočeno ali nemogoče, uporabljamo železne grablje.

Tudi valjar je važno orodje za oskrbovanje travnikov. Rabimo ga navadno v zvezi z brano na lahkih zemljah. Valjanje zgosti prst, da bolje usrkava vlago iz globine. Valjar uporabljamo tudi po setvi ali podsetvi travnih mešanic, kar je za kaljenje največkrat odločilno. Teža valjarja je odvisna od vrste zemlje in znaša 500, 600 in več kg.

VI. Gnojenje travnikov.

Gnojenje bi se moralo ravnati po množini in kakovosti pridelka. Čim več pridelka je na travniku, tem več redilnih snovi odnesemo iz dotične zemlje. Vsled tega ga moramo tudi močnejše gnojiti. Kmetovalec bi moral ugotoviti, koliko krme pridelava v najboljših slučajih in urediti gnojenje travnikov po dobljenih podatkih.

Če tega ne stori, naj se vsaj ravna po tehle povprečnih smernicah:

Pognoji travnik vsaka tri do štiri leta s hlevskim gnojem. Uporabljalj samo zrel gnoj in ga raztrosi jeseni ali začetkom zime, preden zapade sneg. K temu je potrebno še dopolnilno gnojenje s fosforno kislino, katere je v hlevskem gnoju premalo. V ta namen pognoji tudi v jeseni z okrog 500 kg Tomasove žlindre ali pa kostne moke na ha površine kot dopolnilo za to dobo. Žlindre in gnoja ne trosi istočasno, temveč v razdobju nekoliko tednov. Namesto žlindre lahko gnojiš s superfosfatom, po 150 do 200 kg na ha, toda s tem vsako leto. Superfosfat trosi jeseni ali pa zgodaj spomladi. Če uporabljaš gnojnico, moraš tudi dopolnilno gnojiti s fosforno kislino približno po zgornjem navodilu. Če razpolagaš s kompostom, ki je za travnike najbolj primeren, ga trosi v jeseni.

Lesni pepel je izvrstno gnojilo, ki navadno vsebuje 10 do 12% kalija, 4 do 5% fosforne kisline in okoli 35% apna. V pepelu ni dušika. Ta primanjkljaj dopolni z apnenim dušikom ali apneno sečnino. Pepel trosi v zgodnji pomladi, če mogoče na zadnje ostanke snežne plasti, lahko pa tudi pozimi, preden zapade sneg. Če rabiš poleg pepela tudi hlevski gnoj, ju raztrosi ločeno v razdobju nekaj tednov. Če ne gnojiš s hlevskim gnojem, potrebuješ na 1 ha travnika okoli 500 do 800 kg pepela. Ob gnojenju samo s pepelom pognoji še z okrog 250 kg apnenega dušika in z 200 kg superfosfata na 1 ha, kot dopolnilo manjkajočega dušika in premajhne količine fosforne kisline.

Če nimaš dovolj domačih gnojil, rabi umetna gnojila. Uspešno je **polno gnojenje z umetnimi gnojili**, to je uporaba kalija, fosforne kisline, dušika in apna v določenih količinah. Namesto posameznih umetnih gnojil lahko rabiš za polno gnojenje po 500 do 600 kg nitrofoskala na ha. Trosi ga že v jeseni, ali najkasneje zgodaj spomladi. Boljša pa je uporaba posameznih umetnih gnojil v dobro preračunanem medsebojnem razmerju.

Za povprečen, 1 ha velik travnik potrebuješ:

200 do 300 kg 40% kalijeve soli,
200 „ 300 „ apnenega dušika in
400 „ 500 „ Tomasove žlindre ali
ravno toliko kostne moke.

Tako polno gnojenje bi bilo ponoviti vsako drugo leto, izvzemši z žlindro, od-

nosno kostno moko, ki jo trosimo vsako tretje ali četrto leto. Namesto žlindre lahko vzameš superfosfat, vendar za polovico manj in ga trosi vsako leto. Trosi umetna gnojila zgodaj spomladi, še bolje jeseni, žlindro in kostno moko pa brezpogojno že v jeseni.

Umetna gnojila so povsem uspešna, ako je v zemlji primerno dovolj sprstene (humusa). Zato moraš gnojiti vsaj vsako peto ali šesto leto tudi s hlevskim gnojem ali kompostom. Ta navodila za gnojenje z umetnimi gnojili so zaradi različnih zemeljskih razmer seveda le približna. Za točnejši postopek so potrebni gnojilni poskusi, ki bi se jih moralo napraviti v posameznih krajih in legah. Pri poskusih je upoštevati tudi apno, ki je važna redilna snov. Poleg gnojilnih poskusov so potrebne tudi analize zemlje glede redilnih snovi in kislosti.

VII. Umetno travništvo.

Če je travnik močno zapljeveljen in izčrpan, je najbolje, da ga pomladiš. Jeseni ga preorji in pusti preko zime v surovih brazdah. Obenem tudi gnoji. Nato sadi n. pr. 2 leti zaporedoma krompir, v drugem letu, jeseni ozimno rž, v tretjem letu, po rži, pa strniščno repo. V četrtem letu posej travno mešanico. Še bolje je, če na preoranem travniku seješ prvo leto oves, v drugem letu sadiš krompir in dalje tako, kakor je ravnokar omenjeno. Z okopavanjem krompirja in repe zatreš plevel in trave, z gnojenjem pa izboljšaš zemljo. Rž duši plevel. Če travnik ni preveč zapljeveljen, temveč le nekoliko izčrpan in mahovit, zadošča, ako ga zgodaj spomladi temeljito pobranaš, iztrebiš in odstraniš mah, primerno pognojiš z umetnimi gnojili ali še bolje s kompostom in poseješ travno mešanico. Koder je pomanjkanje travnikov, pa tudi drugod, je naprava menjalnih travnikov zelo uspešna. Ta obstoja v tem, da izpreminjaš vsakih 4 do 5 let njivo v travnik in travni zopet v njivo. Tak travnik napraviš po vsaki uspeli okopavini s posetvijo primerne travne mešanice. Menjalni travniki donajajo veliko večje pridelke in najtečnejšo krmo. Z njimi izkoriščaš zemljo bolj, kakor z enostranskim obdelovanjem. Vendar moraš umetni travnik skrbno negovati in gnojiti, ker v nasprotnem slučaju zaradi visokih pridelkov rad opeša.

Zanimiv poskus na travniku.

Zasavec.

Napreden kmetovalec je napravil na svojem zapuščenem naravnem travniku, ležečem ob Savi, zanimiv poskus, ki kaže učinek domačega gnoja na slabem travniku. Z gnojili ni mogel doseči nobenih uspehov. Svet je namreč svižast, sama mivka, ki jo je naplavila Sava. Sploh Sava travnik večkrat poplavi. Poplave včasih puščajo tenko plast sviža, drugič pa zopet izlužijo, odnosno odplavijo gornjo živo plast prsti izpod travniške ruše. Ruša sestaja povečini iz kislih, ostrih trav in plevela. Zlasti bohotno raste škrobotec, ki izjeda že itak slabotne travniške rastline.

Na mestih, kjer so ležali kupi gnoja, je bila trava vedno bujna, zelena in izdatna. Vse naokrog rjavo, pa čeprav z gnojili gnojeno. Dokaz, da primanjkuje travniku, kakor večini travnikov v banovini, živega gnoja in to je domači gnoj. To ga je napotilo, da napravi temeljit poskus in da ugotovi resnico s števili.

Izkoličil je po 1000 m² velike parcele. Napravil je dva sporedna poskusa s po tremi parcelami. Po ena parcela je ostala brez gnoja za primerjanje. Ostali dve sta bili zagnojeni sporedno s kompostom in gnojem, pa s fosfatno žlindro in z gnojem, dopolnjenim s fosfatno žlindro (f. ž.).

Gnoj je razvozil 10. decembra, kompost 31. dec., fosf. žlindro je pa trosil 3. decembra. Gnoj je prihodnje leto v aprilu pred dežjem pobranal z **lahko njivsko brano**, 13. maja pa je pograbil s travnika ostanke gnoja. S kompostom in fosfatno žlindro gnojene parcele in negnojene, je prevlekel v aprilu s travniško brano, mah je pa pograbil.

Kosil je seno 10. julija, otavo pa 10. septembra. Sušil je na travniku in enako suho krmo z vseh parcel je tehtal na mostni tehtnici.

Uspeh gnojenja je bil takšen, kakršnega nam kaže ta-le razpredelnica:

Gnojeno	Na ha - kg	Izdatek za gnoj		Pridelek			Večji pridelek	Vrednost večjega prideka	+dobiček - izguba	Opomba
		dni	p	sena	otave	skupaj				
—	—	—	—	2950	1400	4350	—	—	—	Cena mrve 1 kg = 0.5 Din
gnoj	40.000	583	34	3450	2000	5450	1100	550	+16.66	„ komposta 1 q = 3 Din
gnoj + f. ž.	40000 + 350	785	34	3780	2260	6040	1690	845	+59.66	„ gnoja 1 q = 4 Din
—	—	—	—	2160	1000	3160	—	—	—	„ f. ž. 1 q = 72 Din
kompost	80.000	800	—	3350	1790	5140	1980	990	+190	
f. žl.	350	252	—	2350	1520	3870	710	355	+103	

Poskus je pokazal, da po gnoju škrobotec skoraj popolnoma izgine; najbrže ne prenese sence, ki jo delajo bujno rastoče rastline. Gnojene travnike je tudi treba prej kositi, kakor negnojene, zato škrobotec nima časa dozoreti. Gnoj je najboljšo sredstvo za zatiranje škrobotca. Na mestih, gnojenih s kompostom in s fosfatno žlindro, se škrobotec ni tako umaknil kakor gnoju.

Pri ceni 50 par za kg sena, ki smo jo v računu upoštevali z ozirom na boljšo kakovost sena, se gnojenje še dokaj izplača. Seno se je pa prodajalo po 35 par, natozorjeno na žel. postaji. Če bi pa računali, po čim je plačana krma živinorejcem, ako prodajo vole po 2 Din, krave po 1 Din, teleta po 4 Din za kg žive teže, bi videli, da dobi kmet povrnjeno komaj delo s spravilom sena.

Toda, kje najti izhod? Ali naj dopustimo, da naša živina čisto propade, da travnike še bolj opustošimo? Gnojila se ne izplačajo. Prišli smo v čase, ko je postala živinoreja „nujno zlo“, kakor so jo imenovali pred 200 leti. Zlo, ki je nujno potrebno, da dobimo prepotrebni domači gnoj. Zato pa čuvajmo gnojnico in gnoj in lepo z njima postopajmo, kar se le da. Niti trohice dušika, ki ga doma pridelamo, ne sme iti v izgubo. Pa tudi ne fosforjeve kisline in kalija. In vendar se še dandanes cedijo potoki gnojnice po kmetskih dvoriščih in čez ceste v jarek. Ali ni to greh?

Krmsko zelje.

Avg. Kuhar.

To pri nas še skoraj nepoznano rastlino gojijo v velikih količinah po drugih državah posebno v Nemčiji.

Njene dobre lastnosti so: 1. sočno in veliko listne mase, 2. okusno, veliko in debelo sočno mesnato steblo, katero doseže nad 1.50 m višine. Ta rastlina se seje kakor vse druge kapusnice. t. j. maja meseca, presadi se pa na stalno močno

zagojeno zemljo 60 cm v razdalji. Raste hitro, zato se spodnji listi lahko režejo že julija meseca, kar je zelo dobro za govejo živino, svinje, kunce in posebno za gosi. V jeseni se pa rastline izruvajo in se obtrgane pokonci postavijo v klet, kar dobro prezimi. Ta stebila lahko pokladamo živini vso zimo, kar vpliva ugodno na mléčnost. Tudi pri nas so se napravili poskusi, ki so se prav dobro obnesli.

Razno.

V letu 1935. priznani posevki krompirja.

Osrednja komisija za semenogojstvo je na svoji seji 11. februarja 1935. priznala sledeče nasade krompirja:

Naslov pridelovalca	Sorta	Posajena površina v ha
Oberstar Janez, Rakitnica 69, p. Dolenja vas pri Ribnici	jubel	0.60
Brumec Alojzij, Dokležovje 25, p. Be'tinci	kresnik	0.25
Petrič Franc, Vel. Lašče 43, p. Velike Lašče	jubel	0.26
Istenič Franc, Gornji Logatec	oneidovec	0.17
Istenič Franc, Gornji Logatec	jubel	0.30
Marolt Alojzij, Veliki Vrh 8, p. Bloke	"	0.70
Lenarčič Stanko, Nova vas, p. Bloke	oneidovec	0.35
Uran Janez, So. Gameljne, p. Št. Vid nad Ljubljano	"	1.—
Kmetijska šola Grm, p. Novo mesto	jubel	0.75
Osolnik Anton, Muhaber 5, p. Novo mesto	"	0.50
Žefran Janez, Gotna vas 18, p. Novo mesto	"	0.25
Ocvirk Matevž, Ojstriška vas, p. Št. Jurij ob Taboru	"	0.50
Kmetijska šola Št. Jurij ob južni žel.	"	0.50
Finžgar Jožef, Sv. Marijeta na Dravskem polju	"	0.50
Sumer Marija, Poljčane	"	0.50
Ratej Jernej, Suhadolc p. Lače	"	0.57
Ekart Štefan, Sp. Jablane, p. Cirkovce	kresnik	0.65
Ekart Štefan, Sp. Jablane, p. Cirkovce	jubel	0.57
Eršul Franc, Mihovci 14, p. Cirkovce	oneidovec	0.70
Ekart Štefan, Cirkovce	kresnik	0.40
Žabkar Anton, Črnc, p. Brežice	jubel	0.75
Kordik Karol, Hrastje 23, p. Limbuš	"	0.50
Fras Franjo, Dobrenje, p. Pesnica	"	0.50
Flajshaker Josip, Jelenče 22, p. Pesnica	"	0.53

Naslov pridelovalca	Sorta	Posajena površina v ha
Prelog Franc, Zagojčiči 1, p. Moškanjci	oneidovec	1.—
Vinarska in sadjarska šola v Mariboru	jubel	0.50
Graščina Novi kloster, p. Sv. Peter v Savinjski dol.	"	0.75
Stopar Rudolf, Mežica 12, p. Mežica	"	0.50
Pratnekar Maks, Mežica 7	"	0.50
Tea Zupanc, Marenberg	"	0.50
Ravnikar Anton, Šmarje, p. Šmarje-Sap	oneidovec	1.25
Ravnikar Anton, Šmarje, p. Šmarje-Sap	jubel	0.50
Slapšak Josip, Boštanj ob Savi	"	0.57
Erjavac Alojzij, Radna 12, p. Boštanj ob Savi	"	0.56
Bauman Štefan, Rače, p. Fram	"	0.63
Gjerek Štefan, Dokležovje 22, p. Beltinci	kresnik	0.25
Lah Josip, Osluševci 3, p. Vel. Nedelja	jubel	0.25
Korpar Josip, Osluševci, p. Vel. Nedelja	kresnik	0.50
Korpar Ferdo, Osluševci, p. Vel. Nedelja	"	0.25
Udir Josip, Sp. Besnica, p. Kranj	jubel	0.40
Pavlič Stanko, Strmica 7, p. Nova vas-Bloke	oneidovec	0.15
Kmetijska gospod. zadruga, Št. Vid pri Stični	jubel	1.—
Kmetijska gospod. zadruga, Št. Vid pri Stični	oneidovec	1.—
Antončič Anton, Male Dole, p. Št. Vid pri Stični	"	1.—

Kmetovalci, ki žele dobiti dober semenski krompir in niso prosili za dodelitev semena banko upravo, se lahko obrnejo naravnost na navedene pridelovalce.

Na podlagi priznavalnih zapisnikov in poročil posameznih članov priznavalnih komisij, je prišla Osrednja komisija za semenogojstvo do soglasnega zaključka, da bo treba v bodoče posvečati največjo skrb odbiri domačih sort: oneidovec, kresnik in pozni rožnik, ki se na naših trgih najlažje razpečajo in se vsi odlikujejo z dobrim okusom. Kresnik in rožnik zahteva zlasti zagrebški trg. Jubel ima slabši okus, kar mu vrednost znižuje in je tudi nekoliko počevržen stebelni bakteriozi (črna noga). Za letos se bo še priznaval, obenem pa se bo s sortnimi poskusi, izvedenimi po enotnem načrtu na kmetijskih zavodih in pri naprednih kmetovalcih, skušalo dognati gospodarske lastnosti domačih in pri nas razširjenih tujih sort (jubel, Böhmov rani).

Koliko stanejo rastlinske hranilne snovi v umetnih gnojilih?

„Der Landwirt“, glasilo „Agrarie“ v Novem Sadu, Zveze nemških zadrug v Vojvodini, je v svoji zadnji številki prinesel zanimiv članek pod gornjim naslovom od ing. dr. Jožefa Trischlerja. V članku je navedeno, da je najvažnejše za kmetovalca, ki kupuje in uporablja umetna gnojila, da ve, koliko stane poedina hranilna snov v različnih umetnih gnojilih. V umetnih gnojilih je važna samo ona snov, ki se v zemlji lahko raztopi in katero lahko rastline potom svojih korenin srkajo in uporabijo za svojo hrano. Te koristne hranilne snovi, ki se nahajajo v umetnih gnojilih, zaznamujejo z odstotki. Torej je v 100 kg umetnega gnojila toliko koristnih rastlinskih hranilnih snovi, kolikor odstotkov dotične hrane se nahaja v 100 kg. Če hočemo vedeti, koliko nas stane 1%, oziroma 1 kg koristne hranilne snovi v dotičnem gnojilu, delimo cenó umetnega gnojila skoz odstotke. Na tej podlagi je ing. dr. Jožef Trischler sestavil sledečo tabelo:

Umetno gnojilo	Cena za 100 kg Din	Koristne hranilne snovi v odstotkih			V umetnem gnojilu stane 1 kg		
		dušik	fosfor	kalij	dušik Din	fosfor Din	kalij Din
superfosfat	90—	—	16	—	—	5.62	—
superfosfat	99—	—	18	—	—	5.50	—
kaljeva sol	180—	—	—	40	—	—	4.50
čilski soliter	280—	15.5	—	—	18.06	—	—
apnena sečnina	250—	16	—	—	15.62	—	—
apneni dušik	176—	17.5	—	—	10—	—	—
nitrofoskal	149—	4	8	8	17.25	5.50	4.50
nitrofoskal	166—	8	6	8	14.33	5.50	4.50
KAS	137—	2	8	8	28.50	5.50	4.50
KAS	158.50	3	8	8	26.16	5.50	4.50
KAS	180—	4	8	8	25—	5.50	4.50

S te tabele je razvidno, kar je tudi samoposebi umevno, da je domači dušik v obliki apnena dušika najcenejši in če se ž njim pravilno postopa, pravočasno gnoji in dobro zmeša z zemljo, enakovreden, kakor dušik v drugih oblikah umetnih gnojil, ki jih moramo za drag denar uvažati. Iz tega s'edi, da je z gospodarskih vidikov pravilno in koristno uporabljati samo domača dušičnata in mešana umetna gnojila.

Kritika o delovanju Okosena. V zadnji številki „Kmetovalca“ so bili pod „Razno“ na strani 33, objavljeni tudi sledeči stavki: „Kolikor nam je bilo znano, je bilo lani uvoženo v našo banovino 5 vagonov krompirja sorte jubel. Med kmetovalci je precej zanimanja in bi radi vedeli, kako se je krompir obnese, ali ga bo mogoče dobiti za seme, ali bo šel le v svinjsko korito ali v želodec. Dosej ni Okosem izdal še nobenega potrdila o priznanju, niti poročila o uspehu itd. — Okosem tem potom ugotavlja, da so bile odločitve o priznanju jubelovih nasadov izdane na seji dne 11. februarja

t. l. in takoj nato priobčene z okrožnico vsem sreskim načelstvom. Ves krompir jubel, kolikor so ga pridelovalci priznanih nasadov lansko leto ponudili banski upravi v prodajo, bo odkupljen za seme in je sreskim načelstvom že naročeno, katere množine naj pridelovalci prihranijo. Znano je, da se krompir lahko vsadi še do konca aprila in da je zgodnja saditev večinoma slabša, kakor nekoliko poznejša.

Priznavanje posevkov v letu 1936. V l. 1936. bo priznaval Okosem sledeče rastline, oziroma sorte: I. in II. razmnožitev beltinskih in odlične posevke domačih pšenic, oves, ajdo (sivo) in krompir (jubel, oneidovec, kresnik, pozni rožnik). Priznavali se bodo le posevki, ki niso manjši od polovice ha. Tozadevne prijave je treba poslati Okosemu najkasneje do 1. junija.

Travniške brane bodo razposlane tekom meseca marca, vse skupaj 100 bran. Upoštevani so bili vsi prosilci, le onim, ki so prosili po več bran, je bilo dodeljeno manjše število, ker ni bilo dovolj sredstev.

Travno seme bo razposlano še ta mesec. Upoštevano je bilo vseh 268 prosilcev.

Semensko ajdo (sivo), ima banovinska kmetijska šola v Rakičanu. Prijave za podelitev po semenskem fondu je poslati kralj. banski upravi do 1. maja t. l.

Sadjarstvo in vrtinarstvo.

Kultura breskev po ameriškem načinu.

Dr. V. Orel, preuredil Fr. Kafof.

(Dalje.)

Vzgoja breskev na kotlasto obliko v 1. letu po saditvi.

Po novem načinu vzgajamo breskve izključno samo kot nizka (pritlična) drevesa. Deblo je visoko 40—80 cm od tal, ki ga tvori povečini divjak. Oblika krone je kotlasta, v sredini namreč nima vrha, 3—4 glavne veje tvorijo krono.

Po največ sadimo sadike s spečim očesom, mnogi pa tudi cepljene. Razlika ni velika. Opaža se, da postanejo sadike iz spečega očesa precej močnejše ter ne zastajajo za cepljenkami prav v ničemer. Nekateri cepijo po 3 očesa na divjak, iz katerih potem vzgajajo debljo. Ako katero oko ne odžene, služita ostala dva poganjka kot nadomestek. Okulira se divjak v višini krone, 40—80 cm visoko nad zemljo. Na ta način vzgojimo najodpornejša debla in s tem tudi drevesa. To je tudi v zvezi za lažje poznejše obdelovanje pod drevjem, ki je v breskovih nasadih neobhodno potrebno. Breskvine nasade obdelavamo namreč redno s plugom in jih večkrat okopavamo med letom.

Pri sajenju sadik s spečim očesom odstranimo najprej vse poganjke, ki se razvijajo spodaj po deblu, zlasti okoli korenškega vratu. Le nekaj krajših poganjkov poleg očesa zaenkrat pustimo, da se sadika opomore in jih odstranimo šele tedaj, ko je žlahten poganjek dobro razvit. Slika 21. nam prikazuje poganjek iz spečega

tako, da ostane še nekaj cm dolg štor. Ako bi čep prezgodaj gladko odrezali, začne les črneti v globino in lahko nastopi naj-
opasnejša bolezen smolika, ki breskev uniči. Tako puščeni čep se samodsebe polagoma posuši ter ga odstranimo, ko ni več svež. Na ta način dobimo na mestu, kjer se spaja divjak s cepljenim poganjkom, zdrav les. Poudarjamo, **da se pri breskvah nikdar ne obrezuje na gladko,**

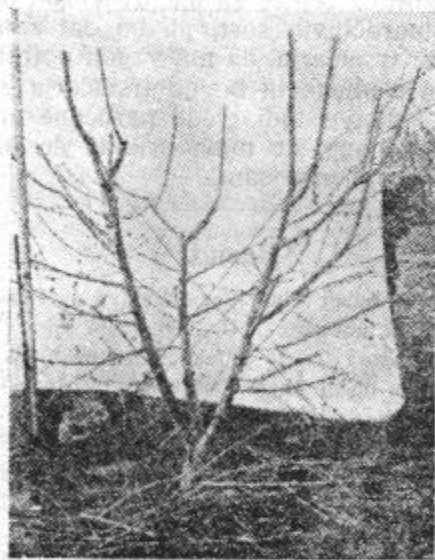


Sl. 21. Vzgoja breskve iz spečega očesa.

ampak vedno na majhne čepe, ali štrclje, ker bi gladko obrezovanje vedno povzročalo navedene bolezni. Dobro je, da namažemo vse večje rane po obrezovanju, zlasti tamkaj, ko smo odrezali čepe, s cepilno smolo, pa četudi se isti posušijo. Izurjen obrezovalec vedno pazi, da ne dela prevelikih ran, ampak bo odstranjeval vedno stranske poganjke na voditeljicah, ko še niso dobro razviti. Ako smo cepili dve očesi, bomo morebiti eno odstranili, ako sta se obe razvili, ali pa vzgojimo krono iz dveh očes. Je sicer to malo težje, ker ni lahko vzgajati pravilne krone z dvema voditeljicama. (Dalje prih.)

Razno.

Odlikovanje sadjarja pred 92. leti. V našem uredništvu se je zglasil zbiratelj starin, ki ima staro, srebrno kolajno, s katero je bil nekoč odlikovan član Kmetijske družbe, Matevž Šarc (Sharz) iz Preserja pri Jaršah, na sadni razstavi l. 1844. v Ljubljani. Tedaj je Kmetijska družba priredila namreč veliko kmetijsko razstavo v Ljubljani. Matevž Sharz je dobil srebrno medaljo z napisom: „Pridnimu Oskerbovavzu Sadniga Drev-



Slika 20. Vzgojena breskev s kottlasto obliko.

očesa, ki se je razvil približno do konca maja. Žlahten poganjek iz spečega očesa previdno privežemo pravočasno z rafijo k divjaku, ki je obrezan na čep. Na ta način zamore žlahtna mladika rasti navpično in je tudi veter ne more poškodovati. Čep odstranimo poleti (avgusta), ko je žlahtni poganjek že dovolj močan, sicer pa šele prihodnje leto. **Nikdar pa ne smemo odrezati čepov na gladko tik ob deblu, ampak**

lja". Sedaj se nahaja v tej hiši gostilna pri Križkarju v Preserjih pri Jaršah.



Slika 22.

Enodnevni tečaj za zatiranje škodljivcev in bolezní in o škropiljenju sadnega drevja se vrši v soboto, 4. apríla t. l. na vinarski in sadjarski šoli v Mariboru. Tečaj je teoretičen in praktičen ter traja od 8.—12. in od 14.—18. ure.

Vinarstvo in kletarstvo.

Kje dobimo cepljenke.

Josip Zabavnik.

Novodobno vinarstvo ni šala. Stane mnogo denarja in vinogradnik mora obvladati, če hoče z uspehom obratovati, precej teorije in še več prakse. Teorija sama ne pomaga nič. Praksa sama brez teorije pa tudi ne. Oboje, teorijo in prakso, mora vinogradnik spraviti v pravi sklad, tedaj šele se mu obeta uspeh.

Zlasti velja ta trditev za obnovo vinogradov. Kaj pomaga, če smo parcelo, namenjeno za novi nasad, pravilno zrigolali, splanirali, nakolčili, trte pravilno posadili, jih dovolj pognojili, a nismo izbrali naši zemlji odgovarjajoče ameriške podlage in zlahtnega cepiča. Če smo izbrali podlago in cepič napačno, smo zavrgli mnogo denarja in smo izgubili na dragocenem času, kajti nasad treba v takem primeru obnoviti. So to dvojni stroški, ki si jih vsak vinogradnik lahko prihrani.

Kr. banska uprava v Ljubljani je s sodelovanjem vinarskih strokovnjakov in Vinarskega društva za Dravsko banovino v Mariboru izdala knjižico „Trsni izbor in vinski tipi za Dravsko banovino“, ki daje našim vinogradnikom zanesljive nasvete, sloneče na teoriji in dolgoletni praksi, glede izbire pravilne ameriške podlage in zlahtne domače trsne sorte, posebej za vsak vinski okoliš, ki jih je v Dravski banovini 13. Vinogradniki segajte pridno po tej knjižici, ki se dobi za par Din pri banski upravi v Ljubljani. Naročajte jo skupno, da prihranite na poštadini.

Nastane vprašanje, kje dobimo zanesljivo dobre cepljenke z jamstvom, da res dobimo to, kar smo naročili. S pridelovanjem ameriških cepljenk se bavijo predvsem banovinske trsnice, kmetijske šole in privatni trsničarji, ki morajo imeti za svoj obrat izrecno dovoljenje od kmetijskega ministrstva in so pod javno strokovno kontrolo. Te-le zadnjih, t. j. koncesioniranih privatnih trsničarjev, je v Dravski banovini že lepo število in so organizirani v „Trsničarskem odseku Vinarskega društva“.

Kdor izmed vinogradnikov potrebuje cepljenke, naj se torej z vsem zaupanjem obrne na g. **Franca Brumna, tajnika trsničarskega odseka v Krapju pri Ljutomeru**. Ta nasvet dajemo našim vinogradnikom, ki imajo zrigolan svet, a še nimajo zagotovljenih cepljenk in morda ne vejo, kje bi jih mogli dobiti. V banovinskih in šolskih trsnicah so, kakor čujemo, cepljenke že davno vse razprodane.

Pameten vinogradnik si bo že sedaj zagotovil cepljenke za l. 1937. Ako ima sam izbrane cepiče za njegov vinski okoliš priporočljivih sort, jih bo dal zanesljivemu trsničarju, da mu vzgoji potrebno število cepljenk in bo od trsničarja zahteval jamstvo tudi glede naročene ameriške podlage, če nima prilike, da bi si vzgojil cepljenke sam.

Razno.

Glavni odbor Vinarskega društva za Dravsko banovino je imel dne 2. II. 1936. svojo sejo v Mariboru. Razpravljal je o tekočih zadevah. Sklenil je, da bo občini zbor Vinarskega društva letos dne 6. junija v Brežicah. Občnemu zboru bo dne 7. junija sledil vinarski kongres, tudi v Brežicah. V dneh 7. in 8. junija pa bodo poučni izleti na Bizejsko in Dolenjsko. Sklenil je tudi sklicati ankete:

1. Za 22. II. 1936. anketo v Brežice v namen priprav za občini zbor Vinarskega društva in vinarski kongres, poučne izlete in morebitno vinsko razstavo, združeno z vinskim sejmom v Brežicah.

2. Za 1. III. 1936. anketo v Ptuj v namen obravnave osnutka pravilnika k uredbi o viničarskem redu.

3. Za 15. III. 1936. anketo v Maribor v namen obravnave zaščite vinskih tipov v Dravski banovini.

Prireditve vinogradnikov v Brežicah. V soboto, 22. II. 1936. se je vršila v Brežicah dobro obiskana anketa vinogradnikov, ki je razpravljala

o pripravah za občni zbor Vinarskega društva in vinarski kongres. Važen je sklep ankete, da naj se vrši istočasno s prireditvami Vinarskega društva dne 6., 7. in 8. junija v Brežicah tudi vinska razstava, združena z vinskim sejmom, ki jo prirede združene vinarske podružnice brežijskega in krškega sreza. Izvojen je bil širši in ožji akcijski odbor, ki se bo potrudil, da z združenimi močmi prireditvam pripomore do polnega uspeha. Dolžnost vseh vinogradnikov brežijskega in krškega sreza pa je, da gredo akcijskemu odboru v vsakem oziru na roko.

Trsničarski odsek Vinarskega društva je imel v nedeljo, dne 23. februarja 1936. svoj občni zbor v Ptuj. Udeležba je bila zelo povoljna. Odsekove zadeve so bile gladko rešene v najlepši slogi. Po obširnih razpravah o ustanavljanju javnih trsnic, oddaji trsnega materiala po znižanih cenah, o zaitarjanju samorodnic, o zakonem trsničarstvu, o prodaji trsja v splošnem, o selekciji, o dobavi zanesljive ameriške podlage, o enotnem postopku pri transportu trsja po železnici itd., je bila sprejeta resolucija, ki vsebuje vse zahteve trsničarjev. Izvoljen je bil z malimi izpremembami stari odbor s predsednikom g. Kotarjem Bouvierjem iz Gornje Radgone in tajnikom Francom Brumnom iz Krapja pri Ljutomeru.

Po občnem zboru je predaval o boleznih stržena na trsu g. ing. Šturm iz Maribora. Predavanje je trsničarje zelo zanimalo, predvsem ugotovitev, da strženova bolezen pravzaprav ni nova bolezen trsa. Želja trsničarjev kakor tudi vseh vinogradnikov je, da znanost to bolezen dosledno nadalje proučuje in izsledke objavlja v strokovnem časopisu.

Vinske razstave in vinski sejmi. Dne 18. decembra 1935. je bila vinska razstava, združena z vinskim sejmom v Ormožu. Dne 7. januarja 1936. v Ivanjkoveh, 3. marca 1936. v Ljutomeru in 10. marca 1936. v Novem mestu. Dne 22. do 25. marca 1936. bo vinska razstava, združena z vinskim sejmom v Dramljah. Dne 1. in 2. aprila 1936. bo vinska pokušnja v Ptuj, ko bo tam zborovala zveza gostilničarskih združenj. Dne 7. in 8. junija 1936. bo vinska razstava, združena z vinskim sejmom v Brežicah.

Vse te prireditve so nam jasen dokaz, da je po vsej širini naši vinorodni banovini vina dovolj, kupcev pa ni. Vkljub temu pa se dovaža v naše kraje vino od drugod, kar pomeni za našega vinogradnika poslabšanje njegovega itak ne zavdanja vrednega položaja.

Enodneveni tečaj o cepljenju vinske trte in o trsničarstvu se vrši v ponedeljek, dne 23. marca t. l. na banovinski in sadjarski šoli v Mariboru. Pouk je teoretičen in praktičen ter traja dnevno od 8.—12. in od 14.—18. ure.

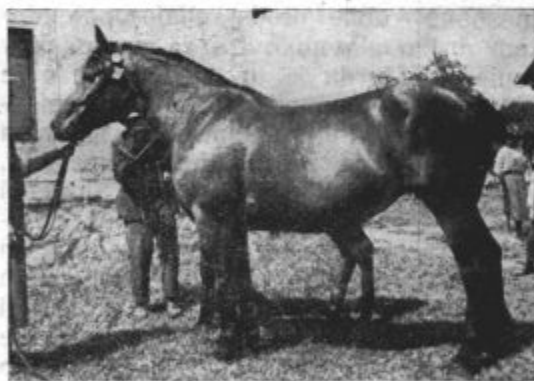
Konjereja.

Kaj ovira napredovanje naše konjereje.

Dr. F. Veble.

(Dalje in konec.)

Razpored za letošnjo plemenilno dobo, ki je neposredno pred početkom, izkazuje 118 plemenskih žrebcev, med njimi 90 banovinskih ter 28 privatnih plemenjakov. Število banovinskih plemenskih žrebcev se je napram lani znižalo za 11 glav, ker je lani 17 banovinskih žrebcev, nahajajočih se v zasebni negi, prešlo oskrbnikom v zasebno last, banovinska žrebčarna pa nima na razpolago zadostnih sredstev, da bi vse še sposobne živali ponovno odkupila. Vkljub temu je zagotoveljno, da bodo vse še za plemelj sposobne živali nadalje plemenile v naši konjereji; to je izvršeno deloma potom ponovnega odkupa petih žrebcev, deloma s tem, da so lastnikom 7 žrebcev, ki so prišli v zasebno last, podeljene za eno leto vzdrževalnine po 1000 Din za dobo enega leta.



Sl. 23. 9 letna premovana kobila z žrebetom pos. Jos. Janžekoviča iz Sterjancev. (Fot. dr. Veble).

Z navedenimi številkami plemenskih žrebcev pa ni bila krita potreba po plemenskih žrebcih v Sloveniji sploh, še manj pa potreba po dobrih plemenskih žrebcih. Ta je znašala zadnja tri leta 10 do 15 žrebcev več kot jih je plemenilo. Za letos (1936) bi bilo potrebno dokupiti celo 22 žrebcev, da bi bilo tej potrebi zadoščeno.

To vsakoletno pomanjkanje plemenskih žrebcev je glavna ovira za naglo napredovanje v naši konjereji. Ta ovira obstoji v tem, da na eni strani sploh ni mo-

goče oplemeniti vseh dobrih kobil, na drugi strani pa mnogo teh zaskočijo slabi licencirani, pa tudi manj vredni banovinski žrebci, največ opravka pa imajo seveda zakotni žrebci, ki jih vključbu budnemu nadzorstvu ravno zaradi pomanjkanja dobrih plemenjakov ni mogoče iztrebiti.



Sl. 24.7 letna premovana kobila z žrebetom pos. Fr. Letnika iz Ločiča. (Fot. dr. Veble).

Uvodoma sem omenil, da na kakovost žrebet enako vplivata kakor žrebec tako tudi žrebetova mati. Slabe, za pleme nesposobne kobile predstavljajo potemtakem drugo glavno oviro za napredek v konjereji. Morda je to ovira pri nas še večja kot pa pomanjkanje dobrih plemenskih žrebcev. Ti so namreč v glavnem dobri, oziroma prav dobri plemenjaki, slabih in zakotnih plemeni v Sloveniji le okoli 25%, medtem ko lahko z gotovostjo računamo, da imamo med našim kobiljim materialom več kot 50% slabih in za pleme nesposobnih živali. Lahko si predstavljamo, kakšna žrebeta nam te producirajo, posebno, če jih zaskočijo manj vredni, oziroma celo zakotni žrebci. Ustvarjajo nam tako pretežno žrebeta za klanje.

Zato je pač zahteva po izločitvi slabih kobil za pleme ravnatoko upravičena, kakor velja po izločitvi slabih žrebcev od plemenitve.

Slabih žrebcev, ter manj vrednih in zakotnih bi se lahko hitro iznebili, če bi imeli dovolj sredstev na razpolago za nabavo manjkajočih dobrih. Hitro, pravim, zato, ker imamo na razpolago zakonita sredstva, s pomočjo katerih bi se zakotne žrebce hitro onemogočilo, oziroma uničilo, če bi le bilo na razpolago dovolj dobrih.

Mnogo težje bi se dalo izločiti iz plemenjenja slabe kobile, ker nas pri tem sedanji zakon o pospeševanju živinoreje ne podpira. Kako bi se pa to vseeno moglo izvesti, bom opisal v prihodnjem članku.

Čebelarstvo.

čebele v marcu—aprilu.

Dr. M. Podgornik.

Glej navodila, str. 119. zvezka 6. 1935. in str. 139. zv. 7. 1935.

Hitri razvoj družin do rojilne dobe je glavni smoter vsega našega dela pri čebelah spomladi. — Zaleganje pospešujemo najizdatneje od srede aprila dalje, ko lahko dražilno pitamo. — Že prej je naša skrb:

napajanje (s čisto vodo na sončnem mestu, kapajočo na nagnjeno desko),

toplota (slamnice pustimo v panjih do junija),

hrana (zaloga v panju ne sme sploh pasti pod 3 kg, v marcu pa ne pod 8 kg. To nas uči sledeči račun: poraba v marcu je 2 kg, v aprilu 3 kg, rezerva znaša 3 kg).

Poleg tega potrebuje zalega veliko beljakovin: prvo obnožino nudijo vrba, jelša, leska. Kadar primanjkuje cvetnega prahu (n. pr. zaradi slabega vremena), nudimo lahko nadomestek z moko: v kak ležič prazen sod ali v prazen panj s čim širše odprtim žrelom postavimo nekaj satov z moko.

Odslej zažveplajmo satje. Škodo, povzročeno po veši, bomo šele pravilno ocenili po sledečem računu: sat velike mere je vreden okrog 8 do 10 dinarjev, kajti tolika je izguba na medu in zamudi časa pri izdelavi po čebelah. — Če preselimo čebele iz kranjiča, najdemo v kranjiču le malo rabnega satja, preveč je zverženo in trotovsko. Satnice si že sedaj pripravimo, zažičujmo jih n. pr. dvakrat pokončno, trikrat vodoravno v enakih razdaljah.

Za prevažanje na pašo je priporočljiva sledeča razporedba:

Marc: resa, jelša, vrba.

April: sadje, borovnica.

Maj: travniki, akacija.

Junij: travniki, domači kostanj.

Julij: planinski pašniki, prašna ajda, (včasih) jelka.

Avgust: otava, ajda, (včasih) jelka.

September: ajda, otava.

Delajmo čez leto po načrtu. Med bomo sortirali po kakovosti. Če ga moramo pred kostanjevo ali ajdovo pašo negodnega trčati, ga pa čebelam pozneje vrnimo, da ga zgostijo in dodelajo.

Vprašanja in odgovori.

Vprašanje 19. Imam obrtni list za izvrševanje sedlarskega in slikarskega obrta. Oba ta obrtna posla izvršujem letno največ do 30 dni. V ostale se pa bavim s kmetijstvom. Davčna uprava mi je predpisala za l. 1924. državnega davka 120 Din in doklad 100 Din. Sedaj pa me naenkrat še terjajo za lansko leto za enak znesek, češ da imam dva obrta in da moram za vsak obrtni posel posebej plačati davek; prvotno da se je v predpisu pomotila. **Kako določa zakon, da se mora davek plačevati od vsakega malega obrta ali pa od vsakega malega obrtnika in ali je davčna uprava postopala pravilno?** (K. M. v B.)

Odgovor: Zakon o neposrednih davkih, odnosno zakonska novela od 18. februarja 1934. določa glede pavšalacije pridobninskega (obrnega) davka za male obrtnike v čl. 59. sledeče: „Mali obrtniki (točka 2b, čl. 42.) v krajih, za katere veljajo določbe točke III., čl. 37. zakona o neposrednih davkih (to je na deželi) plačujejo kot davek 120 Din na leto“; v členu 52. pa pravi: „Mali obrtniki plačujejo davek v stalnem znesku po čl. 59.“ — Iz teh zakonskih določil sledi, da polaga zakon vso važnost na osebo obrtnika, ne pa na število obrtov, ki jih dotičnik v svoji osebi opravlja. Ker torej zakon nikjer ne določa, da se mora za vsak posamezni obrtni posel predpisati poseben pavšalni znesek kot davek in ker izvršujete oba obrtna posla na osnovi enega obrtnega lista, je vsekakor umestno, da se proti predpisu dvakratnega pavšalnega davka pritožite na Dravsko finančno direkcijo. Ako davčna uprava naknadno terjajo od Vas kratkoma se enkratno plačilo pavšalnega davka — brez predhodnega obvestila o predpisu —, potem morate zahtevati od davčne uprave, da Vam dostavi odločbo o predpisu pavšalnega davka za drugi obrtni posel. Proti tej odločbi, odnosno predpisu se morate v roku 30 dni pritožiti potom davčne uprave.

S. Š.

Vprašanje 20. L. 1932. smo se pobotali glede dote, ki zapade v plačilo po valutni 10. jan. 1936. **Za koliko se je izpremenila valuta od l. 1932. do 1936.?** (J. Č. v P.)

Odgovor: Vrednost naše valute v notranjem prometu je skozi vsa navedena leta ostala neizpremenjena, pač pa se je njena vrednost napram eni ali drugi inostranski valuti več ali manj izpremenila, kar pa za Vaše vprašanje ne pride v poštev.

Š. S.

Vprašanje 21. Lani sem sadil na krčevini sadno drevje, vmes pa koruzo. Jeseni sem zemljo prekopal in zagnojil. Spomladi bi rad zasejal stalni travnik. **Ali naj sejem samo travo ali v oves?** Katere trave in katero vrsto mešanice naj vzamem? Zemlja je lahka, peščena ilovica in meri četrť oral. (S. R. v S.)

Odgovor: Prav je, da ste zemljo v jeseni zagnojili. Spomladi, in sicer do srede aprila zemljo temeljito pripravite za setev. Sejte v aprilu mesecu. Najprej sejte oves, nato pa takoj travo. Oves po dolgem, travno semensko pšenico počez. Oves zavlecite, travo pa pritisnite v zemljo z valjarjem, ali jo pa lepo z grabljami plitvo spravite v zemljo. Pregloboka setev je največkrat vzrok, da setev ne uspe. Katero seme da sejete? Zahtevajte mešanico travnih semen za stalen travnik na lahki, peščeno-ilovnati zemlji. Nima pomena, da bi Vam razlagal, katere vrste semen vzemite. Menda mešanice sami ne boste sami sestavljali. Kupite jo rajše pri zanesljivem trgovcu; najbolj zanesljivo boste kupili pri Kmetijski družbi, ki večinoma uporablja doma pridelano seme trav in detelj. Potrebovali boste za vso površino komaj 6.5 kg semenske mešanice, ki ne sme stati več kakor 28 Din za kg, torej boste izdali okoli 182 Din. Zakaj se pa niste javili sreskemu kmetijskemu referentu, da bi semensko mešanico dobili po polovični ceni od kralj. banske uprave? Sedaj bo že prepozno. Če hočete sami sestaviti mešanico, javite, pa Vam bomo v pismu poslali navodilo za sestavo. Preden sejete, semensko mešanico dobro premešajte, da ne boste na enem koncu sejali samo detelje in nizke trave, na drugem koncu pa samo visoke trave. Ako ni Vam kaj jasno, obrnite se na sres. kmetij. referenta. Oves kosite, ko bo ped visoko zrastel in ga pokrmite.

V. S.

Vprašanje 22. Ker so naši svinjaki v jako slabem stanju, smo primorani postaviti nove. **Kako bi postavil higijeničen in praktičen hlev?** (E. D. v M.)

Odgovor: Kr. banska uprava je nedavno izdala vzorne načrte za hleve in svinjake, ki si jih lahko ogledate pri sreskem kmet. referentu. Sploh Vam priporočamo, da povabite kmetijskega referenta na dom, ki Vam bo dal na mestu vsa potrebna navodila brezplačno. Po možnosti objavimo v prihodnji številki članek z načrtom

Ing. B. W.

Vprašanje 23. Moj čebelnjak mi je v napotje, rad bi ga prestavil za kakih 10 metrov od sedanjega mesta. Ali to še lahko napravim spomladi, ne da bi pri tem izgubil preveč čebel? (J. K. v K.)

Odgovor: Dokler čebele spomladi ne izletavajo na pašo, jih lahko prestavimo v njih okolišu, posebno če prestavimo tudi čebelnjak. To velja

tudi, če so že imele svoj prvi pomladanski izlet. Vendar je priporočljivo, da jih pred namestitvijo na novem mestu še za nekoliko dni postavimo v temno, hladno klet. Pri prenašanju ob hladnem vremenu je dobro, če obvarujemo panje sunkov.

Dr. M. P.

Družbene zadeve in razno.

VABILA

k letnim zborom podružnic Kmetijske družbe
v Ljubljani, r. z. z. o. z.

Spored:

1. Čitanje pravilnika, zlasti § 2., 3., 6., 7., 8., 9. in 10.

2. Slučajnosti.

V nedeljo, dne 22. marca 1936.:

Dobrava pri Kropl, po sv. maši v šoli; **Križevci-Prekma**, ob 8. uri v občinski pisarni v Križevcih; **Kranjska gora**, po dopoldanski službi božji pri Kravanju; **Laporje pri Slov. Bistrici**, po rani sv. maši v šoli; **Leskovec v Halozah**, ob 8. uri v prostorih g. Pinteriča; **Mošnje**, ob 1/8. uri v šoli; **Šmartno ob Paki**, po rani sv. maši v posojilnični dvorani; **Vodice**, ob 1/8. uri pri Florjanu v Vodichah št. 110; **Velenje**, ob 8. uri pri načelniku Simonu Blatniku v Stari vasi; **Žiri**, ob 8. uri pri načelniku Ivanu Kavčiču št. 6.;

na praznik, 25. marca 1936.:

Begunje pri Lescah, ob 13. uri v šoli; **Majšperg pri Ptuj**, po rani sv. maši v gostilni Svaršnika v Majšpergu; **Stara Fužina v Bohinju**, ob 14. uri v prostorih sirarne; **Šmarjeta na Dol**, po rani sv. maši v šoli; **Šmarje pri Jelšah**, ob 9. uri v občinski pisarni v Šmarjah; **Št. Jurij pod Kumom**, ob 7. uri v šoli; **Šmartno pri Litiji**, po prvi sv. maši ob 7. uri v šoli; **Šoštanj**, ob 8. uri v Slomškovem domu;

v nedeljo, 29. marca 1936.:

Homec, ob 10. uri pri Repanšku v posebni sobi; **Ormož**, ob 1/9. uri v prostorih Kletarskega doma; **Prekopa**, ob 15. uri v Gasilskem domu; **Sv. Ana nad Tržičem**, ob 10. uri v gostilni pri Kavčiču (Pelarju) v Tržiču; **Slivnica pri Celju**, ob 9. uri v šoli; **Sv. Jurij ob Taboru**, ob 1/9. uri v šoli; **Sv. Lovrenc na Pohorju**, ob 1/10. uri v Društvenem domu; **Zagorje ob Savi**, ob 1/8. uri v osnovni šoli v Zagorju; **Žalec**, ob 1/15. uri v prostorih Rudolfa Janiča v Žalcu; **Breznica**, po prvi sv. maši v šoli;

v nedeljo, 5. aprila 1936.:

Dob pri Domžalah, po rani sv. maši v osnovni šoli v Dobu; **Lož**, ob 1/10. uri v prostorih gasilnega društva v Ložu; **Stari trg ob Kolpi**, ob 11. uri v šoli;

v nedeljo, 19. aprila 1936.:

Gor. Logatec, ob 15. uri v osnovni šoli v Gor. Logatcu; **Iška vas**, ob 14. uri pri g. Vrenku Mi-

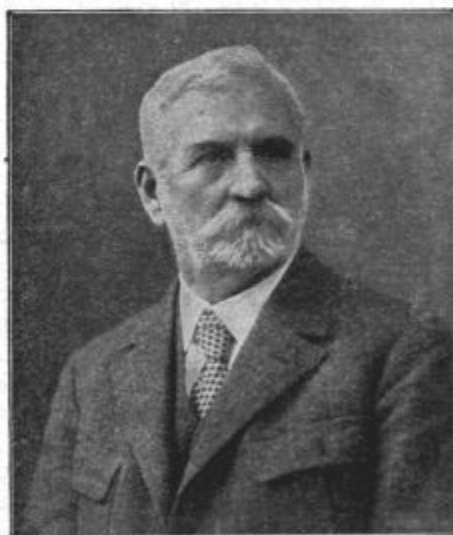
haelu; **Mokronog**, ob 15. uri pri g. Zajcu Božidaru, postaji Mokronog-Bistrica; **Št. Janž na Dravskem polju**, ob 8. uri v šoli;

v nedeljo, 26. aprila 1936.:

Mala Nedelja, ob 1/8. uri v osnovni šoli.

80 letnica Josipa Lenarčiča.

Predkratkim je slavil na Vrhnikih svojo 80 letnico veleposestnik g. Josip Lenarčič, eden naših najzaslužnejših in najbolj delovnih slovenskih gospodarstvenikov. Od rane mladosti je posvečal slavljeneč gospodarstvom vprašanjem svoje največje zanimanje. Njegovo življenje je trdo delo. Po dovršeni srednji šoli je diplomiral g. Lenarčič l. 1877. na kmetijski visoki šoli na Dunaju. Po očetovi smrti je prevzel domače posestvo in podjetje ter ga razširil do današnjega razmaha. Posegel je še mlad tudi v javno življenje ter skrbel za gospodarski napredek svojega kraja. Že l. 1879. je postal član Kmetijske družbe in bil izvoljen v njen glavni odbor. Posebno je deloval v konjerejskem odseku. Polnih 57 let je torej Josip Lenarčič član KD, kot njen podpredsednik pa je bil od l. 1929. do preosnove družbe v zadrugo.



Josip Lenarčič.

Ne bomo naštevati vseh njegovih dolgoletnih koristnih in iniciativnih del za korist ne samo svoje okolice, temveč tudi v ostalih ustanovah, kjer je jubilar tako uspešno deloval. Kot strokovnjak in veleposestnik je Josip Lenarčič bil med prvimi sotrudniki s svojimi strokovnimi članki pri „Kmetovalcu“. Pisal je prve članke o perutninarstvu in se tudi praktično udeleževal.

val že tedaj tudi pri umetnem valjenju piščet. Ako pa pregledujemo stare zapisnike glavnega odbora KD, v katerem je deloval jubilan kot član in podpredsednik nad 28 let pod predsedstvom grofa Thurna, ces. svetnika Murnika, pl. Detelo in Fr. Povšeta ter sedanjim predsednikom Detelo, zamoremo le približno oceniti njegovo vsestransko prekoristno delo za povzdigo našega kmetijskega gospodarstva v občē.

V trdem delu je ostal veder in čvrst do danes. Želimo mu iskreno najboljšega zdravja, miru in zadovoljstva.

† **Ivan Jalen.** Po dolgi in mučni bolezni je preminul dne 18. februarja t. l. na svojem domu v Ratečah veleposestnik g. Ivan Jalen. Pokojnega Jalena je poznala naša Gorenjska kot izredno podjetnega, odločnega in jako bistrovidnega gospodarja. Bil je prava gorenjska korenina v vseh ozirih. Ivan Jalen je dajal svojim rojakom najučinkovitejšo vzpodbudo, ne samo v gospodarskem, temveč tudi v narodno-obrambnem oziru. Njegov dom je pravzaprav pod tujo državo — na starem kolodvoru Rateče—Bela. Vsakdo, ki je imel z njim opravka, bodisi v poslovnem, bodisi v drugih ozirih, ga je moral ceniti kot značajnega moža. KD se ga spominja kot svojega nad 30 letnega člana in čitatelja „Kmetovalca“, ki se je obračal na družbo v mnogih zadevah, česar je potreboval v svojem kmetijskem gospodarstvu. Ohranimo mu trajen spomin!

Plemenski sejmi za rodovniško živino, predvsem za mlade plemenske bice, bodo v mesecih aprilu in maju v sledečih krajih: pri Sv. Jurju pri Celju, 3. aprila za sivopšenično živino, v Velikih Laščah, 15. aprila za dolensko sivorjavo govedo, v Beltincih, 25. aprila za svetlolisasto, v Ormožu, 2. maja za ormoško cikasto, v Šmartnem ob Paki, 4. maja za slovensko belo in v Kranju, 15. maja za gorenjsko cikasto živino. Priporočamo, da vsakdo kupuje in prodaja plemensko živino samo na plemenskih sejmih, kjer je največja izbira res odbrane živine in kjer se jamči za plemensko sposobnost.

Rodovniški pregled bikov priredijo vse selekcijske zveze pri vseh svojih edinicah tekom meseca aprila. Takrat je tudi prilika za predlaganje prošenj za nove bice in za vzdrževalnine za odlične stare bice, ki jim obvezna doba poteka.

Selekcijske zveze imajo spomlad svojih letne skupščine. Tako zboruje Dolenska zveza 29. marca v Ljubljani in Zveza za slovensko belo živino 5. aprila v Mariboru. Prosimo vse zveze, da nam

o svojem delovanju v preteklem letu pošljejo kratka poročila za objavo v „Kmetovalcu“.

Merjasci, ovce in ovni. Kdor še ni predložil prošnje, naj to stori nemudoma, ker rok poteka.

Valilna jajca. Kakor slišimo, se bo letos razdelilo blizu 20.000 valilnih jajc štajerske pasme in je torej znižanje cene ugodno vplivalo na število naročnikov, ki jih je bilo največ v srezih Gornji grad, Kranj in Ljubljana. Z razpošiljanjem jajc se je že pričelo. Naročniki naj pripravijo koklje in naj vzredijo tudi peteline, ki jih naj razdelijo med sosede, da se ta dobra pasma čim bolj razširi.

Še o lanskem valilnem uspehu. V 1. številki letošnjega Kmetovalca smo objavili uspeh valjenja pri jajcih, ki jih je banovina razdelila lansko pomlad iz svojih rejskih središč. Med drugim je bilo natisnjeno, da so bila najslabša jajca iz banovinske gospodinjne šole v Mali Loki. Ker nočemo nikomur delati krivice, objavljamo, da je to poročilo netočno. Pravilno bi se moralo glasiti, da so jajca najslabše valila, čemur pa je glavna krivda v nepravilnem ravnanju z jajci pri prevzemnikih. Poročilo radevolje popravljamo, tembolj, ker nam je znano, da je peruntinarstvo v Mali Loki v zelo skrbnih rokah.

Živinorejska številka izide šele v aprilu, ker je sedanja številka določena za poljedelstvo.

Podružnica Kmetijske družbe v Dramljah priredi 22. in 25. marca t. l. po možnosti za ves Dramljsko-savinjski vinski okoliš vinsko razstavo v Dramljah. Vabijo se vsi vinogradniki iz navedenega okoliša, da razstavijo svoja vina. Prijave se sprejemajo v obč. pisarni v Dramljah do 18. marca, da se pravočasno natisne katalog. Vzorci vina, od vsake sorte tri buteljke, se naj pošljejo do 20. t. m. v omenjeno pisarno. Kdor potrebuje steklenice, jih dobi istotam; polne steklenice se zamenjajo za prazne ali pa pretočijo. Vse razstavljeno vino se bo en dan prej po strokovnjaku ocenilo. Za najbolje ocenjena vina so predvidene priznanice in primerne nagrade. Najbližja postaja za Dramlje je Ponikva (peš), odnosno Sv. Jurij ob j. žel. (z vozilom). Na dan razstave bo po možnosti vozil avtobus iz Celja.

Ljubljanska sekcija združenja jugoslov. kmetijskih strokovnjakov ima svoj letošnji občni zbor v nedeljo, 5. aprila ob 10. uri dopoldne v Celju, v prostorih gostilne „Pri zelenem travniku“. Poleg običajnega dnevnega reda je predvidena vrsta važnih in aktualnih referatov, stanovskih in strokovnih, o katerih bodo predavali priznani strokovnjaki. Za občni zbor vlada splošno zanimanje in je pričakovati številne udeležbe. Želimo tej za kmetijstvo važni, a za kmet. strokovnjake enako potrebni stanovski organizaciji popolnega uspeha v njenem delovanju in razmahu!

Povprečne tržne cene na trgih v Ljubljani in Mariboru.*

Žitni in drugi pridelki.	Ljubljana		Maribor		Cene v dinarjih, teža v kg	Ljubljana		Maribor		Cene v dinarjih, teža v kg	Ljubljana		Maribor	
	od	do	od	do		od	do	od	do		od	do	od	do
Pšenica	—	2 [—]	1 65	2 [—]	teleta žive teže	4 50	5 50	3 50	4 50	Kurivo.	80 [—]	100 [—]	90 [—]	100 [—]
rž	1 80	—	1 50	2 [—]	" mrtve teže	—	—	—	—	Trda drva, m ³	70 [—]	75 [—]	60 [—]	80 [—]
ječmen	1 85	—	1 80	2 [—]	Prasiči.					mehka drva, m ³				
oves	1 75	—	1 50	2 [—]	5-9 ted. stari, kom.	90 [—]	150 [—]	90 [—]	130 [—]	Sadje.				
proso	1 60	—	1 40	3 50	3-4 mesecev "	150 [—]	250 [—]	150 [—]	200 [—]	Jabolka	3 [—]	6 [—]	3 [—]	6 [—]
koruza (nova)	1 50	—	1 45	1 75	5 7 "	300 [—]	500 [—]	180 [—]	360 [—]	bruške				
ajda	1 40	—	—	—	debeli prasiči, živi	—	—	6 [—]	7 [—]	češnje	9 [—]	11 [—]	9 [—]	12 [—]
fižol, ribničan	—	2 90	1 50	2 [—]	" zaklani	—	—	7 [—]	9 [—]	orehi celi	8 [—]	—	8 [—]	—
fižol prepelničar	—	3 60	—	—	Perutnina in jajca.					breskve (domače)	—	—	—	—
domači	—	—	2 [—]	3 [—]	Piščanci, zaklani	—	20 [—]	20 [—]	—	orehi luščeni	24 [—]	—	—	28 [—]
krompir	—	1 [—]	0 75	1 [—]	kokoši, zaklane	15 [—]	18 [—]	16 [—]	18 [—]	grodjje	—	—	—	—
laneno seme	—	—	6 [—]	9 [—]	purandi, zaklani	24 [—]	—	—	22 [—]	suhe bruške	6 [—]	10 [—]	—	—
konoplja	5 [—]	—	6 [—]	8 [—]	purani, kom.	60 [—]	80 [—]	50 [—]	70 [—]	Razno.				
čebula	5 [—]	4 [—]	2 [—]	2 50	goši, kom.	—	40 [—]	35 [—]	40 [—]	Zelje v glavah kom.	1 [—]	1 50	1 [—]	2 50
česenj	8 [—]	12 [—]	8 [—]	10	race, kom.	22 [—]	25 [—]	15 [—]	25	" kislo	3 [—]	3 50	—	4 [—]
					jajca Ia, kom.	0 50	0 75	0 50	0 75	suhe gobe	—	—	30 [—]	40 [—]
					jajca, konservir.	—	—	—	—	leša	4 50	10 [—]	—	—
					Mleko, maslo, sir in med.					kis navadni	2 50	—	2 [—]	3 [—]
					Mleko (I)	2 [—]	2 25	1 50	2 [—]	" vinski	3 50	—	3 [—]	7 [—]
					smetana sladka (I)	—	—	16 [—]	20 [—]	marmelada	—	—	12 [—]	30 [—]
					čajno maslo	24 [—]	36 [—]	24 [—]	32 [—]	pekmes	12 [—]	—	8 [—]	10 [—]
					suovo maslo	20 [—]	24 [—]	23 [—]	—	vosek	—	—	40 [—]	—
					polimentalski sir	—	24 [—]	24 [—]	30 [—]	lešniki luščeni	—	—	28 [—]	36 [—]
					sirček domači	5 [—]	6 [—]	7 [—]	8 [—]	sadjevce	—	—	3 [—]	4 [—]
					med (ajdov)	—	15 [—]	16 [—]	—	meso goveje Ia.	8 [—]	10 [—]	8 [—]	10 [—]
					med (cvetlični)	—	18 [—]	20 [—]	21 [—]	" II.	6 [—]	8 [—]	6 [—]	10 [—]
										teletina Ia.	12 [—]	14 [—]	8 [—]	10 [—]
										" II.	8 [—]	10 [—]	6 [—]	8 [—]
										svinjina Ia.	14 [—]	16 [—]	8 [—]	14 [—]
										" II.	10 [—]	12 [—]	8 [—]	12 [—]

* Cene kmetijskim pridelkom na deželi so razmerno nižje.

Kmetijska družba ima v zalogi naslednje kmetijske potrebščine:

Njene zaloge se nahajajo: v Ljubljani, Novi trg 3; v Mariboru, Meljska cesta 12; v Celju v Aškerčevi ulici; v Novem mestu; v Murski Soboti Prekmurje; v Slov. Konjicah; v Zagrebu, Tkalčičeva 9.

Tu navedene cene veljajo pri nabavi v Ljubljani; v drugih krajih se prištejejo še izdatki za prevoz iz Ljubljane. Za drugo blago, za katero niso cene navedene, zahtevajte pismene podatke.

Cene veljajo za nadrobne in vagonске pošiljatve.

Semena.

Vsa naša semena so najboljšje vrste, zanesljivo kaljiva, predenice prosta, preiskana po drž. kmetijski poskusni in kontrolni postaji v Ljubljani ter plombirana v originalnih vrečah.

Domača detelja	Din 20.—
Lucerna, pristna banaška	18.—
Švedska detelja	35.—
Hmeljska lucerna	15.—
Bela detelja	23.—
Mačji rep	14.—
Pasja trava	14.—
Francoska pahovka	20.—
Angleška ljulika	12.—
Laška ljulika	12.—
Travniška bilnica	15.—
Travniška latovka	28.—
Lisičji rep	32.—
Vražasta šopulja	23.—
Pasji rep	39.50
Ovčja bilnica	60.—

Zmeš travnega in deteljnega semena, sestavljene po strokovnih navodilih iz zgoraj navedenih vrst stanejo:

1. za barski svet	Din 21.—
2. za peščeno zemljo	24.—
3. za srednjetežko zemljo	21.—
4. za težko zemljo	22.—
5. mešanica za vrtove, nizka trava	26.—

Korenjevo seme, dolgo, zlatorumeno Din 15.—
Semenska pesa, Mammuth, rdeča, poljska Din 11.—

Semenska pesa, Eckendorf, rumena, poljska Din 11.—

Semenska pesa, Eckendorf, rumena, nemška Din 16.—

Pri odjemu originalnih vreč cena po dogovoru.

Vreče iz jute kakor poštnino se računa posebej po lastni ceni.

Semenski oves, Din 2.30.

Grahora spomladna, Din 3.50 za kg.

Sredstva za razkuževanje žita.

Uspulun, sredstvo za namakanje žita proti snetjavosti, zavitek po 250 g Din 32.—

Tillantin, sredstvo proti snetjavosti v zavitkih po 200 g Din 12.—

Ceretan, sredstvo proti snetjavosti, v zavitkih po 200 g, po Din 7.50.

Krmila.

Koruza, suha, za mletev sposobna, po dnevni ceni. Vreče po lastni ceni. Pri vagonskem odjemu cene po dogovoru.

Pšenični otrobi, debeli 125 Din za 100 kg.

Klajno apno, v izvornih vrečah, težkih 50 kg po 2.75 Din za kg, na drobno 3.80 Din za kg.

Orehove tropine 35% beljakovin in toliččobe po Din 160.— za 100 kg.

Lanene tropine z 38/40% beljakovin in toliččobe po 2.— Din za 1 kg v vrečah po 50 kg.

Ribja moka v originalni vreči 100 kg po Din 5.50 za kg, na drobno Din 6.— za kg.

Ribje olje za živino, ročke po 5 kg 85 Din; se pošilja po pošti; v steklenicah po $\frac{1}{4}$ litra 14 Din,

v steklenicah po 1½ litra 28 Din; v posodo kupca po 16 Din za kg.

Provedein, priznано redstvo v modernj svljnereji, v škatlah po 800 g po 20.— Din.

Živinska sol, v vrečah po 50 kg za 75 Din.

Vreča pri 50 kg 12 Din.

Rudninski kamen za lizanje komad Din 10.—.

Umetna gnojila.

Člani imajo poseben popust, ako se izkažejo z legitimacijo in ako gnojilo plačajo takoj pri prevzemu v skladišču. Pri pisмениh naročilih je rok plačila za dosego popusta 20 dni od datuma računa; sicer veljajo iste cene kot za nečlane.

Umetno gnojilo	Vsečina v %			Prodajna cena v Din za 100 kg							
	dušika	fosforne kisline	kalijska	pri vagonem odjemu		pri odjemu na vreče iz skladišča					
				franko	cena Din	Ljubljana	Maribor	Celje	Novo mesto	Konjice	Puconci
a) Dušičnata gnojila:											
čileški soliter	16			vsaka post.	280	290	290	290	290	290	290
apneni dušik v vrečah	16			"	176	183	183	183	183	183	183
v ploč. posodah	16			"	190	200	200	200	200	200	200
apnena sečnina	16			"	250	258	258	258	258	258	258
sečnina	40			"	600	615	615	615	615	615	615
b) Fosfornokisla gnojila:											
Fosfatna žlindra rudninski superfosfat		18%		"	72	75	75	75	75	75	75
kostni superfosfat		16		"	93	98	98	98	98	98	98
Thomasova žlindra		18/20		"	115	118	118	118	118	118	118
razklesana kostna moka		19%		Ljubljana*							
c) Kalijeva gnojila:		30%		"	95	100	103	103	103	103	104
kalijeva sol			40	"	154	156	156	156	156	156	156
d) Mešana gnojila:											
nitrofoskal-Ruše	4	8	8	vsaka post.	137	143	143	143	143	143	143
nitrofoskal I.	8	6	8	"	166	173	173	173	173	173	173
nitrofos	4	12		"	127	133	133	133	133	133	133
surova kostna moka	4	12		Ljubljana	95	100	103	103	103	103	104
rožena moka	11—12	5		nakladalna postaja							
e) Apneni prah (samo vagonске pošiljatve)											

po najnižji dnevni ceni

Cene pri vagonški dobavi se razumejo za 100 kg izključno davek na poslovni promet, ki znaša 2%.

Tomazeva žlindra, 18% fosforne kisline po 130 Din za 100 kg. Vagonška dobava po dogovoru. Vsak % fosforne kisline po 6 Din več za 100 kg. Opozorjamo vse naročnike, da se ne moremo vezati na 18%no blago, ker moramo prevzeti žlindro od tovarne le od 18—20%. Tovarne zamorejo blago dobavljati le po izpadu produkcije.

Cene za polvagonški odjem in kombinirane pošiljke raznih gnojil se odredjajo od primera do primera. Pri odjemu gnojil na drobno, so cene primerno zvišane. Vse navedene cene veljajo do nadaljnega ter se morejo po nabavnih stroških menjati. * Po dnevni cenah.

Sadarske in vrtnarske potrebščine.

a) Zatrjalna sredstva proti boleznim in škodljivcem na sadnem drevju in vrtu.

Arborin, sredstvo zoper drevesne škodljivce, zlasti kaparje, zimsko zalego listnih in krvavih uši itd., v steklenicah po 1½ kg po 20 Din, v ročkah po 3½ kg 50 Din; v sodih po 100 kg Din 10.— za kg, v posodi kupca pa Din 11.— za kg.

„Biljobran“ sredstvo zoper drevesne škodljivce, zlasti kaparje, zimsko zalego listnih uši in krvavih uši, v posodah po 100 kg Din 11.— za kg, v posodi kupca po Din 12.—.

„Hinsberg“ pasovi za lovljenje drevesnih škodljivcev, zavitek Din 27.—.

Arbocol papir, za napravo pasov v varstvo proti plezajočim mrčesom po deblu, v zavitkih približno 50 m 20 Din.

Arbocol lepilo za mazanje drevesnih pasov 250 g Din 14.50, 500 g Din 23.50, 1 kg Din 43.75.

Cepilna smola v škatlicah po ¼ kg 7 Din, ½ kg 12 Din, ¾ kg 22 Din.

Modra galica, — 5.50 Din, na drobno — vagonška naročila popust.

Zelenilo v zavitkih po 15 dkg Din 10.— ¾ kg Din 25, 1 kg Din 50.

Žveplovaopnena brozga zoper različne glivične bolezni, zlasti kodravost na breskvah in plesnobi, proti kaparjem in pršicam ter grizlicam, za zimsko in poletno zatiranje Din 6 v steklenici za kg; podružnicam cene po dogovoru.

Garkon zoper rastlinske škodljivce 15 Din.

Solbar, zavitki po 1 kg 27 Din, po 5 kg 26.50 Din za kg.

Kvasija (mušji les), izborno sredstvo za zatiranje raznih uši in grizočega mrčesa na sobnih in vrtnih rastlinah, zavitek Din 5.—.

Tobačni izvleček v sodih po približno 200 kg po 5 Din kg, na drobno v pločevinastih posodah 4½ kg 40 Din, v steklenicah 2 kg 15 Din, 1 kg

8 Din z embalažo vred. Po pošti se pošiljajo le pločevinaste posode.

Mazavo milo po 10 Din v posodi kupca.

Aphidon, sredstvo za pokončavanje listnih in krvave uši v posodi po 1 kg Din 50.—

Aresin (krečni arzenat), kg Din 36.50.

Nosprasen, zavitki po 5 kg Din 24 za 1 kg, 1 kg Din 30.

Nosprasis, zavitki po 5 kg 39 Din za kg, 1 kg 45 Din.

Meritol (kalcijev arzenat), 400 gr Din 15.—

Zello-pasta proti voluharjem Din 15.50, zrnje proti mišim Din 8 za zavitek.

Strlhininova pšenica proti mišim po 25 g Din 4.—, po 50 g Din 6.—

b) Sadlarsko in vrtnarsko orodje.

Najboljši cepilni noži Kunde-Jevi, pripravni za vse načine cepljenja sadnega drevja, komad 40—102 Din.

Prvovrstni vrtni noži tvrdke Kunde-Dresden (obrezači), komad od 42 do 58 Din.

Brusni kamni za Kundejeve nože, za člane po 30 in 46 Din, za nečlane 31 in 48 Din.

Navadne drevesne škarje za obrezovanje sadnega drevja od 15 do 35 Din.

Drevesne škarje za obrezovanje vrhov, rezanje cepičev in goseničnih gnezd po 20, 50, 175 in 210 Din.

Drevesne škarje Kunde za obrezovanje visokega drevja od 45 do 190 Din.

Peresa za škarje, domače, 0.75 Din za komad.

Peresa za škarje, Kunde, 1.75 Din za komad.

Škarje za striženje mej ali vrzeli 120 in 125 Din.

Drevesne žage od 35 do 110 Din.

Žični koški za varstvo pred zajcem komad 8 Din.

Drevesne ščetilnice (krtače) za čiščenje mahu in lišaja z debel in vej na starem drevju, za člane male 20, 22, velike 40 Din.

Strgulje za drevje, za strganje stare skorje na drevju po 25 in 35 Din.

Sadni obračali po 15 in 44 Din.

Pasti za voluharje 5 Din, cevke po 13 Din.

Lopate za štihanje, navadne, za člane 15 in 24 Din, za nečlane 16 in 25 Din.

Lopate za štihanje, Kunde, za člane 80 Din, za nečlane 83 Din.

Lopate za nakladanje (zajemalke) po 18 in 24 Din.

Grablje, železne, 10—16 zob, za člane po 11, 14, 17 in 18 Din, za nečlane vsake grablje 1 Din dražje.

Grablje na valj, 5 in 10 zob, 80 Din.

Vile, železne, s tremi roglji po 14 Din, s štirimi 15 Din.

Vilaste lopate Kunde za rahljanje zemlje, za člane po 100 Din, za nečlane 105 Din.

Vile, garantirane, s tremi roglji 23 Din, s štirimi 32 Din.

Vrtno zalivalke „Jalag“ 31 155 Din, 101 160 Din, 121 180 Din, 141 200 Din, 161 215 Din.

Motike sejalne, za člane komad 45 Din, za nečlane 47 Din.

c) Škropilnice za sadno drevje in vrtove.

Ročna škropilnica „Nova“, 1½ l vsebine 175 Din, „Top“ 175 Din, „Dresdensia“ ¼ l 45 Din, ½ l 55 Din.

Samodelna nahrbtna škropilnica A. H. 20, tvrdke Nechvile po 1400 Din z bambusovo cevjo vred; **Vega**, francoski sistem, po 1340 Din.

Samodelne nahrbtnne škropilnice Kovina: 161 Din 1050.— z bambusovo cevjo vred.

Prevozna škropilnica za sadno drevje in hmelj „Vindex“, ročno prevozna z 5 m gumijevimi cevmi, 2 podaljška po 75 cm in patentnim razpršilnikom z eno cevjo po Din 000.—

Kultivatorji (ročni Kunde), po Din 24.—, 28.—, 32.—, 37.—

Razpršilniki „Flick“ za visoko drevje po 110 Din komad.

Razpršilnik „Kovina“ po 35 Din.

Vinogradniške in kletarske potrebščine.

a) **Zatiralna sredstva** proti boleznim in škodljivcem na vinski trti.

Modra galica, 5.50 Din, na drobno; za vagonsko naročilo veljajo posebne cene.

Žveplo, dvojno vitilirano po 3.75 Din za kg. **Salojidin** (antiklor natrijev tiosulfat), vreče po 100 kg po 6.30 Din za kg, v manjših količinah po 6.50 Din za kg.

Urania zelenilo, v zavitkih po 15 dkg 10 Din, ½ kg 25 Din, 1 kg 50 Din.

b) Škropilnice in razni predmeti.

Rafija, ličje po 13 Din kg.

Trtne škropilnice, bakrene, original Vermorel 440 Din, original Austria 440 Din, Jubila 480 Din, „Rex“ 520 Din.

Potrebščine k škropilnicam: Kolenca po 10 Din, dvojni razpršilnik 60 Din, prehodna pipa s cedilom Nechvile 90 Din, razpršilnik „Flick“ spodnji 40 Din, navadni razpršilnik, kapica 10 Din, igla 6 Din.

Gumijeve cevi za škropilnice 10×3 po 11 Din, 13×3 po 15 Din.

Gumijeve kroglice po 2.50 Din.

Gumijeve plošče po 8 Din za komad.

Gumijevi trakovi: Reithoffer Din 140.

Zveplalniki, ročni, po 80 Din za komad.

c) Kletarske potrebščine.

Azbest za čiščenje vina po 80 Din za kg.

Eponit za čiščenje vina po 50 Din za kg.

Kalimetabisulfid 10 dkg 4 Din, 1 kg 27 Din.

Žveplov trakovi na azbestu po 16 Din za kg. **Tanin ali čreslovina** popolnoma čisti, brez tujega okusa in duha za čiščenje in boljšo ohranitev vina, 5 dkg 40 Din, 10 dkg 60 Din, ¼ kg 100 Din.

Želatina, najboljše kakovosti za čiščenje vina (za odpravo zopernega duha, motnosti itd.) 5 dkg 15 Din, 10 dkg 30 Din, ¼ kg 80 Din, 1 kg 280 Din.

Kaljeva lužnina za določanje kisline v moštih, vinu in brezalkoholnih pijačah, ¼ l 20 Din, ½ l 35 Din, 1 l 65 Din, brez steklenice.

Kipelne vehe, steklene, velike po 75.— Din.

Kipelne vehe loščene velike 20 Din, male 15 Din.

Ebulioskop Maligand, uradno preskušen, 680 dinarjev.

Vinske in sadne stiskalnice z vsebino 100 litrov 1650 Din.

Sadni mlin Weiss 2500 Din.

Sadni mlin Č. 1200 Din.

Živinorejski in mlekarški predmeti.

a) Živinorejski predmeti.

Telečji napajalniki po 80.— Din.

Gumijevi seski za napajalnike, za člane po 24 Din, za nečlane po 25 Din.

b) Mlekarske potrebščine.

Posnemalnik Vega E za 75 l po 1200 Din; F2 za 140 l 1700 Din.

„Baltic“ posnemalnik D3 za 130 l, s podstavkom 1800 Din.

Posnemalnik „Milena“ 35 litrov po Din 860.—, 45 litrov po Din 980.—, 60 litrov po Din 1100.—.

Obročki za posnemalnike, mali po 5 Din, veliki po 10 Din.

Pinje, št. 1 za 5 l po 620 Din, št. 2 za 10 l po 750 Din.

Laktodensimeter (za določanje gostote mleka po profesorju Gerberju) 40 Din.

Sirišče, dansko, originalno Hansenovo, v prahu (iz Kodanja), v škatljicah po 25 g 14 Din, 50 g 26 Din, 250 g 110 Din, 500 g 210 Din.

Brzoparilnik Alfa, s pocinkanim kotlom, 80 literski po 2060 Din, 200 literski po 3350 Din.

c) Živnozdravniški predmeti.

Živnozdravniški predmeti (češki izdelek):

Požiralnikove cevi, za teleta 70 Din, za goved za člane 255 Din, za nečlane pa 260 Din.

Trokarji za teleta, za člane 45 Din, za nečlane 48 Din; za goved za člane po 50 Din, za nečlane 53 Din.

Irigatorji, kompletni (po 3 l), za člane po 70 Din, za nečlane 75 Din.

Zaustaviljači, ponikljani, 60 Din.

Mlečni katetri po 7 Din.

Obročji za bike, navadni za člane 15 Din, za nečlane po 16 Din.

Toplomeri za merjenje vročine, za člane po 25 Din, za nečlane 26 Din, odnosno za člane 30 Din in nečlane 31 Din.

d) Perutninarski predmeti.

Znamke za perutnino, celoloidne, po 0,30 Din za komad, aluminijaste s številkamaj po 0,75 Din za komad, ušesne znamke za živino po 1,50 Din za komad.

Aparat za kapunjenje Din 265.

Tehtnica za jajca, za člane 50 Din, za nečlane 55 Din.

Poljedelsko orodje in stroji.**a) Plugji in plužni deli.**

Sackovi plugji in plužni deli: D9SS po 1200 Din, D8MN po 1100 Din, D7MN po 1060 Din, D6MNR 860 Din, D5MNR 760 Din, D6X po 760 Din, B6E 760 Din, E6WN 760 Din.

Obračevalni plug, NW7 po Din 1550.

Dvobrazdni plug, lahki ZRB6 po 1100 Din.

Glave: D9SS po 380 Din, D8SS po 350 Din, URB za lesene pluge 150 Din, obračevalna HNW5 in 7 po 470 Din, ospalna HUN 480 Din.

Lemeži za D7 po 35 Din, za D6 po 30 Din, za obračevalne pluge po 35 Din.

Pluži za D6 in D7 po 30 Din za komad.

Črtala za D7 in D6 po 30 Din za komad.

Deske, Sack za D8MN po 140 Din, D7MN po 100 Din.

Plužna s peresnim podzemeljskim rahljačem, sistem Bendhack, po 1200 Din.

Izruvač za krompir, sedemdelni, stane za nečlane 340 Din.

Ospalnik HUN po 750 Din, BHR po 380 Din.

b) Njivske brane.

Dvodelna 4b, široka 166, težka 62 kg, 700 Din.

c) Travniške brane.

Travniške brane z zvezdnimi členki: Z1 široka 1,50 m, težka 44 kg, 740 Din; Z2 široka 1,85 m,

težka 52 kg po 810 Din; Z3 široka 1,50 m, težka 50 kg po 800 Din;

z noži: N3, široka 1,80 m, težka 78 kg 950 Din; N2, široka 1,50 m, težka 67 kg po 850 Din.

Kombinirana travniška in njivska brana KW1, dvodelna, široka 1,50 m, težka 60 kg po 600 Din, njivska brana KW2, široka 2,25 m, težka 88 kg, trodelna po 1000 Din.

Brane na krožnike SE 10L 3500 Din.

d) Planeti ali okopalniki.

Planet št. 8 — kot okopalnik, ospalnik in kultivator, globočina izpremenljiva, teža okoli 40 kg, 700 Din; štev 18 180 Din.

Glave za planet, komad po 150 Din.

Kultivator z 9 peresi B. C. 9 Din 1650.

e) Sejalni stroji.

Sejalni stroj Sack, 1,50 m širok, devetvrstni BETTA po 4500 Din; H9 po 2700 Din.

Pracnerjev sejalni stroj „Budučnost“, trinajstvrstni po 4500 Din.

Sejalnica Unikum, 14 vrstna Din 6000.—.

Sejalnica za koruzo, dvovrstna K. J2 Din 800.

Senior ročne sejalnice, H po 920 Din.

f) Slamoreznice.

Slamareznice Borek: VFSR12 z verigo po 2000 Din, Volga na pogon 3150 Din, 12 po 1750 Din, 10 col 1650 Din.

g) Gnojilne sesalke.

Sesalke Monachia (gnojne pumpe) 330 cm za člane po 800 Din, 360 cm po 820 Din, 390 cm po 860 Din, 420 cm po 900 Din, 450 cm po 920 Din, 290/420 cm po 980 Din; za nečlane vsaka sesalka 20 Din dražje.

Sesalke, domači izdelek, v dolžini 3 m za člane 500 Din, 3,90 m 605 Din; za nečlane vsaka sesalka 20 Din dražje.

Sesalke, F450 za člane 1000 Din, za nečlane 1020 Din.

Sesalka „Kremžar“, dolžina 3 m za člane 1050 Din, 3,50 m po 1100 Din, 4 m 1150 Din; za nečlane vsaka sesalka 20 Din dražje.

Razpršilnik za gnojilne sode po 85 Din.

Ježekove gnojilne sesalke, 350 cm za člane 950 Din, 370 cm 1000 Din, 400 cm 1000 Din, 450 cm 1050 Din; za nečlane vsaka sesalka 20 Din dražje.

h) Trijerji in čistilniki.

Trijerji (originalni Hedovi), V/2 po 6300 Din.

Žitočistilniki: „Č“ 1000 Din, „K“ 1350 Din, „E“ 1800 Din.

Sortator Banat 2200 Din.

i) Razni stroji in orodja.

Mlatilnice Paternioner — na motorni pogon 1800 Din; na ročni pogon 2200 Din, na pogon na vitelj 2380 Din.

Benzin motorji Lorenz, 3—4 KS 7000 Din.

Kose, za člane 25 Din, za nečlane 26 Din.

Kosilnice, dvovprežne „Knotek“ s 16 in 18 zobmi 4300 Din.

Kolo za kosilnico (nosilno kolo za drog) 350 Din.

Odlagalna priprava pri kosilnici žita 650 Din.

Robkač za koruzo, mali ročni po 65 Din, R. R. 850, EMR po 1000 Din.

Drobiljač (šrotar) za oves EMO, po 1500 Din.

Brzoklepalnik „Stubai“ po 375 Din za kom.

Reporeznice, domače, male po 370 Din, 540 Din, velike po 700 Din.

MERITOL
„SCHERING“

Dve leti uporabljajo vsi praktični sadjarji in vinogradniki

za zatiranje škodljivcev (gosenic), ki nagrizujejo zelene dele na sadnem drevju in vinski trti
KALCIJEV ARZENAT-MERITOL za škropljenje „Schering“,
ker je uporaba kalcijevega arzenata „Schering“ ekonomična in enostavna ter ni potreben dodatek apna k škropivu.
Sredstvo se uporablja v raztopini z vodo ali kot dodatek k bakreno-apneni ali žvepleno-apneni brozgi.
Prednosti uporabe: Sredstvo je lahko topljivo in ne dela nikake vsedline, učinkuje trajno in ne opali listov. Raztopina je tudi zelo lepljiva ter ne zamašuje škropilnic. — Za zatiranje kislega črvlička uporabljamo suho sredstvo za prašenje

PRAŠEK ARSENA - MERITOL „Schering“.

Za istočasno zatiranje peronospore in kislega črvlička uporabljamo **PRAŠEK ARSENA IN BAKRA - bakreni Meritol „Schering“**.

Prednosti uporabe suhih sredstev: naprava škropiva izostane, dalje je uporaba tega sredstva zelo enostavna, zelo ekonomična ter nenadkriljivo lepljiva. — Proti raznim gosenicam, raznim broščem in ličinkam, mravljam, ki lezejo po debilu dreves, namestimo **lepljive pasove**. Priporočamo uporabo najboljšega lepiva: **LEPILO ZA GOSENICE - „Schering“**.

Za zatiranje rdečega pajka na hmelju, plesnobe ali odijaja na cvetju uporabljamo 1% raztopino v vodi, sredstvo, tekoče **ERYSIT - „Schering“**. Zahtevajte navodila (letake).

Schering-ova sredstva se dobijo: **Schering - Kahlbaum A. G.**, oddelek za zaščito rastlin.

Generalno zastopstvo **ZAGREB**, Trg Kralja Petra 9.

Denar naložite najboljše in najvarnejše pri domačem zavodu

Kmetijski hranilni in posojilni dom

registrovana zadruga z neomejeno zavezo

V LJUBLJANI, TAVCARJEVA (SODNA) ULICA 1

Vloge na knjižice in tekoči račun sprejema proti najugodnejšemu obrestovanju — večje stalne vloge po dogovoru. **Jamstvo za vse vloge** presega večkratno vrednost vlog. Strankam nudi brezplačno poštne položnice za nalaganje denarja. Vložne knjižice drugih zavodov sprejema v inkaso. **Posojila** daje proti poročtvu, na vknjižbo in proti zastavi vrednostnih papirjev ter kredite v tekočem računu pod najugodnejšimi pogoji. **Oskrbuje:** Kavcije, inkase, srečke in vrednostne papirje. **Preskrbuje:** Čeke in nakaznice (nakazila) na druga mesta. **Blagajniške ure:** Ob delavnikih od 8—12 1/2 in od 3—4 1/2, le ob sobotah in dnevih pred prazniki od 8—12 1/2 ure.

Telefon 2847.

Brzjavljavi: „Kmetijski dom“.

Rač. pošt. hran. št. 14.257.

Žiro račun: Narodna banka

Podružnici v

Kamniku in Mariboru

Zahtevajte pri Vašem trgovcu „Naš čaj“!

„NOVOST“

V PREHRANI NAŠE DOBE JE:

NAŠ ČAJ

Mešanica domačih čajnih rastlin!

Najboljši nadomestek za inozemske čaje!

Po odobrenju Ministrstva socijalne politike in narodnega zdravja v Beogradu z dne 11. maja 1935 l. S. br. 14.004 stavlja v promet:

KMETIJSKA DRUŽBA P. Z. I. O. Z. V LJUBLJANI

Za uredništvo odgovarja: Fr. Kafol. — Izdajatelj za Kmetijsko družbo: Oton Detela.
Tisk J. Blasnik na sl. Univerzitetna tiskarna in litografija, d. d. v Ljubljani. — Odgovoren L. Mikuš.

Slavija

jugoslovanska zavarovalna banka
v Ljubljani prevzema

zavarovanja

proti ognju, vlomu, telesnemu pohabljenju, zavarovanje dote otrokom, do smrtne rente i. t. d.

Sadjarji!

Preiskave znanstvenikov in dolgoletne izkušnje praktikov so pokazale, da je

ARBORIN

neprecenljivo sredstvo za zimsko in pomladansko zatiranje sadnih škodljivcev.

„CHEMOTECHNA“, družba z o. z.,
Ljubljana, Mestni trg 10.

Imenovana tvrdka izdeluje tudi
Cepilno smolo najfinejše kakovosti.

Opozorilo!

Malto rabljena kolesa in šivalne stroje vseh vrst,

ki popolnoma odgovarjajo novim, pa so zato več kot polovico cenejši, dobite edino pri tvrdki

„PROMET“

v Ljubljani, nasproti Križanske cerkve.

(Odprto tudi ob nedeljah dopolno.)

ŠTAMPILJE-ETIKETE

TEL. 3861

Anton ČERNE
GRAVEUR
LJUBLJANA



proizvodimo i sve druge gospodarske strojeve, naročito

SIJAČICE

za kukuruz i žito.

OSJEČKA LJEVAONICA ŽELJEZA I
TVORNICA STROJEVA D.D. OSIJEK.

62.

SEJM ZA POLJEDELSKE STROJE



Jugovzhodna razstava
Breslau 7.-10. maja 1936

Izvoz

poljedelskih strojev in orodja — Poljedelsko-industrijske obratne naprave — Gnojila — Splošna strojegradba — **Silotvorne naprave** — Orodja in stroji za njihovo izdelavo — Prevozna sredstva — Motorna vozila — Preskrba z vodo — Sanitarne naprave in obramba proti ognju — Elektrotehnika — Radijske potrebščine — Tehnične potrebščine — Stavbarstvo in stavbni material — Pisarniške potrebščine.

Uvoz

poljedelskih produktov in surovin — **Udeležba inozemstva.**

Vsa pojasnila daje: Breslauer Messe und Ausstellungsgesellschaft (Breslavska sejmska in razstavalna družba) **Breslau 16.** Nemčija.

Kužni katar sramnice

in kužno zvrženje pri kravah škoduje tudi mlečnosti. Odvračevalno sredstvo: „Bissulin“! Dobi se samo na živinozdravniški recept. Najmanjši tvorniški omot 25 svečic. Nepokvarljivo, brez duha, nestrupeno.

H. Trommsdorff Chem. Fabrik Aachen. Zastopnik: „LYKOS“, Mr. K. Vouk, Zagreb, Jurjevska ul. 8.



Najuspešnejše sredstvo za rejo domače živine je brezdvomno

MASTIN

ki pospešuje rast, odebelitev, in omašitev domače, posebno klayne živine. — Jasen dokaz neprecenljive vrednosti „MASTINA“ so brezštevila zahvalna pisma

Cena: 5 škat. 46 Din, 10 škat. 80 Din

Lekarna TRNKOCZY
LJUBLJANA, Mestni trg 4 (Zraven Rotovža)

Laneno olje, firnež, barve, lake, kit, lan. tropine

ter vse v to stroko spadajoče blago prvovrstne kakovosti po solidnih cenah in točni postrežbi, najugodneje kupite pri domačem podjetju

MEDIC-ZANKL

tovarne olja, lakov in barv

družba z o. z., lastnik FRANJO MEDIC

Centrala v Ljubljani, podružnice v Mariboru in Novem Sadu. — Tovarne v Ljubljani, Medvodah in Domžalah

J. BLASNIKA NASL.

Univerzitetna tiskarna

LITOGRAFIJA OFFSETTISK KARTONAŽA

ZALOŽNIŠTVO VELIKE PRATIKE

VREČICE ZA SEMENA

LJUBLJANA

Breg 10-12

Najstarejši grafični zavod Jugoslavije
Izvršuje vse tiskovine najceneje in najsolidneje
USTANOVLJENA LETA 1828

ŠPEDIICIJA TURK LJUBLJANA

OCARINJENJE

prevzema:

PREVAŽANJE

vsakovrstne robe hitro in po najnižji tarifi. — Vse informacije brezplačno. — Telefon interurban 24-59. — Vilharjeva cesta 33 (nasproti nove carinarnice).

vsakovrstnega blaga v Ljubljani in izven Ljubljane z vozovi kot tudi z avtomobili. — Telefon int. 21-57. — Masarykova c. 5 (nasproti tovarnega kolodvora).

ZAVARUJTE SADNO DREVJE proti boleznim in škodljivcem s škropljenjem preizkušenih sredstev:

APHIDON za zimsko in poletno škropljenje proti raznim ušem, in to: slivnemu kaparju ($1\frac{1}{2}\%$), proti drugim kaparjem ($1\frac{1}{2}$ — $2\frac{1}{2}\%$), krvavi uši (2%), listnim ušem ($\frac{1}{2}$ — 1%).
Jako poceni in zelo enostavna uporaba!

SOLBAR proti plesnobi na jabolkih in breskvah, proti kodravosti breskev in vinske trte, proti gnilobi (moniliji) in plesnobam obče.

Nosprasen kombinirano sredstvo za zatiranje škodljivcev, ki nagrizujejo zelene dele kulturnih rastlin, in bolezni, kakor: plesnobe, škričpa ali fusikladija, peronospore itd.

ARESIN kod dodatek bordoški brozgi (raztopina galice in apna), proti raznim grizočim škodljivcem na zelenih delih sadnega drevja.

ARBOCOL - lepilo proti mravljam in drugim zajedalcem.

Zahtevajte obširna navodila:

„JUGEFA“ k. d. Oddelek za varstvo rastlin, Zagreb, Preradovičeva 16

Vsa naša sredstva dobite pri:

Kmetijski družbi v Ljubljani in skladiščih v Mariboru, Celju, Murski Soboti, Slov. Konjicah