



Slovenski 6 čebelar

YU-ISSN-0350-46907
Letnik XCVI – Leto 1994

LETO 1873 – PRIČETEK PERIODIČNEGA ČEBELARSKEGA TISKA NA SLOVENSLEM

Slovenski čebelar

Št. 6

1. junij

letnik 96

VSEBINA

Janez Mihelič: V Ljubljani je bila 43. redna letna skupščina Zveze čebelarских društev Slovenije	161
Milan Meglič: Čebelarjeva opravila v juniju J. Šnajder, J. Senegačnik, B. Sedej: Kako onesnažen zrak vpliva na čebeljo družino	172

BOLEZNI ČEBEL

Đ. Sulimanovič, L. Zeba, V. Jenčič: Zakaj priporočamo Bayvarol?	175
Janez Jelenc: Poročilo o delu veterinarske službe za čebelarstvo na Gorenjskem v letu 1993	177

PISMA UREDNIŠTVU

Pavle Zaletel: Kdaj in kako med letom krmiti čebele?	178
Matjaž Horvat: Elektronski senzor za med	180
Janez Jelenc: Čebelarjenje v Švici	182

ZGODOVINA SLOVENSKEGA ČEBELARSTVA

Marija Stanonik: Čebela žlahtna spremljevalka slovenske kulture	183
---	-----

IZ DRUŠTVENEGA ŽIVLJENJA

Viktor Kladnik: Delovno in slovesno – ob 60-letnici delovanja čebelarškega društva Sevnica	185
Srečko Rupnik: Izlet članov občinske čebelarške zveze Ptuj	186
Stane Plut: Z občnega zbora ČD Semič	187
Sonja Golec: Štefan Bratuša – osemdesetletnik	188

CONTENTS

Janez Mihelič: The 43 th regular annual assembly of Slovene Beekeeping Association was in Ljubljana	161
Milan Meglič: Beekeepers occupations in June	168
J. Šnajder, J. Senegačnik, B. Sedej: What is the influence of pollution in the air on the bee colony	172

BEE DISEASES

Duro Sulimanovič, L. Zeba, V. Jenčič: Why we recommended Bayvarol against varoa disease?	175
Janez Jelenc: Report about work of bee diseases service for Gorenjska region in the year 1993	177

OUR BEEKEEPERS EXPERIENCES

Pavle Zaletel: When and how is the better way to feed the bee colony thru the year	178
Matjaž Horvat: Electronic sensor for honey	180
Janez Jelenc: Beekeeping in Swiss	182

HISTORY OF SLOVENE BEEKEEPING

Marija Stanonik: Bee a generous companion of Slovene culture	183
--	-----

FROM THE SOCIETY LIFE

Viktor Kladnik: Work of beekeeping society in Sevnica and the celebration of 60 years of beekeepers society	185
Srečko Rupnik: A trip of beekeepers of society from Ptuj	186
Stane Plut: From the regular annual assembly of Beekeepers society Semič in Bela Krajina	187
Sonja Golec: Anniversary of Štefan Bratuša – eighty years of his life	188

Slika na naslovni strani:

Dolgoletni predsednik ČD Laško inž. Ludvik Krese ob svojem čebelnjaku nad Laškim.

Foto: Marjan Skok



Čebelarji, ki so letos prejeli najvišje priznanje ZČDS – odličje A. Janše prve stopnje. Foto: J. Mihelič

V LJUBLJANI JE BILA 43. REDNA LETNA SKUPŠČINA ZVEZE ČEBELARSKIH DRUŠTEV SLOVENIJE

prof. JANEZ MIHELIC

Kakor vsako leto je bila seveda tudi letos, natančneje 9. aprila, v prostorih Zavoda za zdravstveno varstvo v Ljubljani 43. redna letna skupščina Zveze čebelarških društev Slovenije. Delegate in goste je pozdravil predsednik ZČDS Marjan Skok in predlagal delovno predsedstvo, in sicer za predsednika Ivana Hriberška iz Slovenj Gradca, za člana pa Antona Rozmana iz Žalca in Franca Kolenca iz Celja, za predsednika verifikacijske komisije Braneta Kozinca iz Radovljice in za člana Ljuba Struno in Antona Pečnika.

Delegati so nato z glasovanjem izvolili predlagane člane delovnih organov in dnevni red skupščine. Druga točka dnevnega reda je bila podelitev odličij Anton Janša in nagrade Peter Pavel Glavar. Predsednik komisije za odlikovanja France Gradič je najprej za vsakega odlikovanca prebral obrazložitev, nato pa jim je predsednik Marjan Skok izročil odličja in jim čestital. Odličja so prejeli: Čebelarško društvo »Alojz Greif« iz Hoč, Čebelarško društvo Slo-

venska Bistrica in Čebelarško društvo Zagorje ter Albert Brenkovič iz ČD Ptuj, Mirko Berzložnik iz ČD Žerjav, Martin Frankovič iz ČD Leskovec – Krško, Franc Godec iz ČD Pragersko, Franc Hudomal iz ČD Ravne pri Šoštanju, Franc Janžek iz ČD Rogaška Slatina, Franc Koritnik iz ČD Peter Močnik – Studenci Pekre iz Maribora, Franc Losnik iz ČD Hrastnik, Karel Maček iz ČD Maribor – Tabor, Franc Mihelič iz ČD Dolsko pri Ljubljani, Jože Pflieger iz ČD Rogašovci, Milan Velikonja iz ČD Tolmin in Martin Vodopivec iz ČD Leskovec. Nagrado Peter Pavel Glavar za življenjsko delo na področju čebelarstva pa je Zveza dodelila prof. dr. Juriju Senegačniku iz Ljubljane. Za prejeta odličja so se zahvalili g. Godec, g. Brenkovič in g. Senegačnik.

V obrazložitvi za podeljeno nagrado P. P. Glavar je predsednik komisije za odlikovanja poudaril, da je nagrada prišla v prave roke, saj je prof. dr. Jurij Senegačnik veliko prispeval k zatiranju čebeljih bolezní, ko še ni bilo veterinarjev, ki bi obvladali problema-





Predsedstvo skupščine med razpravo

tiko čebeljih boleznih, veliko delo pa je opravil tudi s predavanji, strokovnimi članki, raziskavami slovenskega medu, skupaj z bratom Edijem pa je o tem izdal tudi knjižico.

Vsem odlikovancem še enkrat čestitamo za prejeta priznanja in jim želimo, da bi še naprej tako prizadevno delali v čebelarskih vrstah kot doslej.

Predsednik verifikacijske komisije je nato sporočil, da je skupščina sklepčna, saj je bilo od 63 vabljenih delegatov navzočih 43 oziroma 70 odstotkov delegatov.

Nato je predsednik Marjan Skok prebral poročilo o delu ZČDS za leto 1993. Največ pozornosti je namenil problemom in prizadevanjem Zveze v zvezi s trženjem, zatiranjem čebeljih boleznih in visokimi stroški

pridelave, za katere večinoma niso odgovorni čebelarji. Med drugim je dejal:

»Glede na bogato čebelarsko letino in naš neurejen trg, je letošnja prodaja medu in drugih pridelkov slabša, kot je bila lani. Odkupne cene medu so pri našem, pravzaprav edinem odkupovalcu Medexu tile: cvetlični med je po 150 SIT/kg, akacijev po 150 SIT/kg, lipov po 150, kostanjev po 200, hojev po 330, smrekov po 300, mešani gozdni po 200, gozd in škržat pa po 200 SIT/kg. Ker je sladkor pri Medexu po 75 SIT/kg, dobiš za 1 kg akacijevega medu 2 kg sladkorja. Pri tem bi rad omenil še pogoje odkupa medu, kajti pri določanju vrste in kakovosti medu čebelar nima pravice sodelovati, ampak je prepuščen strokovni službi odkupovalca, sicer Medex medu ne odkupi (prevzame).



Letos je nagrado P.P. Glavarja za življenjsko delo na področju čebelarstva prejel prof. dr. Jurij Senegačnik iz Ljubljane.

Po količini drugi odkupovalec pa je mlado podjetje Čebelarstvo v Polhovem Gradcu, ki ga vodi gospa Malči Božnar. Lani je odkupilo približno 60 ton medu po nekoliko višjih cenah kot Medex. Drugih odkupovalcev za zdaj še ni, oziroma se pojavljajo počasi.

V začetku tega leta ustanovljena Čebelarstva zadruga v Šempetru pri Novi Gorici tudi še ni začela delovati, ker še ni pridobila vseh obratovalnih dovoljenj. Ko bo njeno delovanje steklo, ne pričakujem občutno boljšega razmerja med odkupno in prodajno ceno medu, kot je zdaj.

ZČDS se je že ves čas, od leta 1990, bojevala proti prostemu uvozu cenenegega medu iz različnih koncev sveta. Tako je uspela, da je bil v letu 1992 kontingent medu omejen na 200 ton na leto. Ta kontingent je veljal tudi za leto 1993, vendar le do 1. julija, ko je bil uvoz medu popolnoma sproščen. Seveda je ZČDS takoj zahtevala drugačno zaščito slovenskega medu, vendar smo s tem uspeli šele februarja letos, ko je bil sprejet prelevman za uvoz medu, in sicer 98 SIT/kg v sodih do 25 kg in 70 SIT/kg nad to količino. Čebelarji so me opozorili, da je bila do sprejetja prelevmana uvožena velikanska količina medu. Na moje vprašanje Medexu, je g. Mižigoj zagotovil, da Medex v tem času ni kupil nobenega medu v tujini, ker ga doma dobi po dovolj nizki ceni, za kompenzacije pa ga je zamenjal 40 ton in nič več. Nekaj medu je bilo uvoženega zaradi izvoza.

Čebelarstvo Božnar pa je lani uvozilo 2 tona žajbljevega in sivkovega medu ter nekaj ton že embaliranega medu, na embalaži pa je zapisano, da je to uvožen med. Kako je pa bilo pri drugih uvoznikih, Zveza še ni uspela zvedeti.

Mislím, da smo čebelarji vedno bolj odvisni sami od sebe. Našega kupca moramo prepričati o zdravilni vrednosti slovenskega medu, tako da ga bo kupil več, pa tudi bolje plačal. Pri tem moramo sodelovati vsi, ne samo Zveza, saj bo le tako naše delo bolje plačano.

Poleg tega si Zveza že dve leti prizadeva za cenejši sladkor, to je za sladkor, uvožen brez prelevmanov. Doslej tega še nismo uspeli urediti.



Za čebelarstvo Slovenska Bistrica je odličje prevzel Slavko Kleindienst.

Bolezni

Kljub temu, da je vedno več slišati o naših sedmih veterinarjih-svetovalcih in da so tudi čebelarji z njim vedno bolj zadovoljni, se obseg čebeljih bolezni ne zmanjšuje. Poapnela zalega letos ni prav nič popustila, neverjetno veliko je bilo lani odkrite hude gnilobe čebelje zalege. Varozo zdravimo zelo različno. Čebelarji še čutimo pomanjkanje povezave med veterinarji in čebelarji, saj bi se skupaj najuspešneje bojevali proti boleznim.



Predsednik ZČDS Marjan Skok je prebral poročilo o delu Zveze v preteklem letu.



Predstavniki čebelarstva Murska Sobota Štefan Harkaj je poudaril, da moramo čebelarji pri svojih zahtevah vztrajati.

Povezava ZČDS z drugimi čebelar-skimi organizacijami

Slovenski čebelarji se vedno bolj povezujejo s sosednjimi čebelarstvenimi organizacijami. Tako smo bili avgusta lani pri slovaških čebelarjih v Bratislavi, le-ti pa so nam letos obisk vrnili. Prav tako dobro sodelujemo z italijanskimi in avstrijskimi čebelarji, dobre stike pa imamo tudi s hrvaško čebelarstveno zvezo. Stike imamo tudi z nemškimi in francoskimi čebelarji. Ti se zanimajo za uvoz naših matic, to pa nakazuje dobre možnosti za povečanje izvoza kranjskih matic.

Lani smo se udeležili svetovnega čebelarstvenega kongresa v Pekingu. Ob tej priložnosti je bila Slovenija slavnostno sprejeta med članice čebelarstvene organizacije Apimondija. Na kongresu, na katerem je sodelovalo 3000 čebelarstvenih strokovnjakov iz vsega sveta, sta bila predstavljena naša čebela in naše čebelarstvo. Svetovna znanost premalo pozna kranjsko čebelo kot slovensko čebelo in čebelarstvo občinstvo je pokazalo veliko zanimanje za sodelovanje z nami.

Pašni kataster in napovedovanje paš

Že na letni skupščini v minulem letu sem zaradi zapore hrvaške meje napovedal, da

bo Zveza skušala bolj pomagati našim prevažalcem, pa tudi drugim čebelarjem, da bi bolj izrabili domače pašne razmere. Ob pomoči ministrstva za kmetijstvo in gozdarstvo ter KIS smo povsem preuredili dosedanje opazovalno službo. Ministrstvo nam je dalo sredstva za dokup opazovalnih postaj. Kupili smo novo škodo karavan in drugo opremo, KIS pa je v okviru raziskovalne dejavnosti začel intenzivno pripravljati pašni kataster. Organizacijsko in strokovno je delo na KIS prevzel dr. Janez Poklukar, operativno na Zvezi pa g. Pavle Zdešar.

Tako so slovenski čebelarji dobili možnost, da lahko kadar koli pokličejo na ZČDS in zvejo za pašne razmere in napovedi po Sloveniji. Na Zvezi računamo, da je bil v Sloveniji lani zaradi tega pridelek medu večji za 600 ton.

Na jesenskih območnih posvetovanjih, ki smo jih pripravili po vsej Sloveniji, smo na ta račun slišali precej pohval, a tudi veliko kritik.

Seveda je bilo ob tem nekaj nerodnosti, nesporazumov in preprirov. Strinjam se tudi, da je med čebelarji precej takih, ki ne poznajo čebelarstvene etike, poštenja itd. Za takega čebelarja velja stari rek »noč ga je dala, noč ga je vzela«. Prav zaradi teh pojavov, poleg drugih, smo ministrstvu za kmetijstvo in gozdarstvo predlagali, naj izda nov pravilnik o izrabi čebeljih paš. Z njimi smo se tudi dogovorili za komisijo, ki bo izdelala osnutek tega pravilnika. V to komisijo smo predlagali čebelarje, ki po našem mnenju dobro zastopajo posamezna območja in kategorije čebelarjev.

Komisija se je večkrat sestala in usklajevala posamezna stališča, končno pa sestavila tudi osnutek pravilnika. Odziv z nekaterih območij je bil precej negativen, nekateri pa so ministrstvu celo predlagali, naj ukine opazovalno službo, denar pa preusmeri drugam (anonimno pismo ministrstvu, kot podpisniki pa štajerski čebelarji).

Ne bi rad doživel pašne vojne, kot so jo slovenski čebelarji bojevali že v 18. in 19. stoletju in pred II. svetovno vojno. Tedaj je šlo za bogate ajdove paše in domači čebelarji so dokazovali, da je paše komaj za njihove čebele. To vojno je končala tedanja

oblast z banovo odredbo. Tudi zdajšnje težave bi morala rešiti strokovna služba ministrstva za kmetijstvo.

Podatke uporablja večina čebelarjev, saj napovedovanja ne izrabijo samo prevažalci, ki jih je nekaj čez tisoč, ampak tudi čebelarji, ki imajo čebelnjake zunaj svojega območja bivanja. Čebelarji namreč povečini nimajo ne znanja ne časa, da bi lahko nadzirali stanje v gozdu, preden se odločijo za prevoz. Ugotavljamo, da je bila večina podatkov točnih in pravočasnih, sicer pa je absolutno točnost podatkov težko doseči. Pri točnosti poročanja pa je glede na prejšnja leta storjen velik korak naprej. Hitrost poročanja se je zelo povečala zaradi uvedbe avtomatskega telefonskega odzivnika. Med sezono je bila številka zelo zasedena, in to tako podnevi kot ponoči. Tudi zaradi tega je bila ta služba uspešna in bi jo bilo zelo škoda ukiniti.

Našo revijo Slovenski čebelar smo izboljšali tudi letos. Tako smo na notranjih straneh revije uvedli barvne slike. Poleg barvnega stenskega koledarja, ki se je med čebelarji že dodobra uveljavil, smo letos uspeli dvigniti strokovno raven čebelarskega posvetovanja v Polju, zlasti ker smo uspeli pritegniti svetovno znanega čebelarskega znanstvenika dr. Josefa Starka iz Švedske, ki nam je v domači besedi predstavil čebelarstvo v Švedski in v svetu. V nadstropju osnovne šole v Polju smo pripravili večjo čebelarsko razstavo, izdali pa smo tudi brošuro s predavanji.

Naloga ZČDS

Že danes sprejemamo nov statut naše zveze. Doslej smo čakali, da bi slovenski parlament sprejel novo zakonodajo o urejanju društev. Ker tega še nismo dočakali, je naša komisija za pravne akte pripravila spremembe pravil Zveze.

Najprej naj omenim spremembo našega naziva. V praksi se je dogajalo, da nas v telefonskem imeniku ni našel nihče, ki ni točno vedel našega naziva. Iskali so nas pod »čebelarstvo«, kot je primer pri drugih zvezah. npr. ribiška, lovska, planinska itd. Z novim imenom »Čebelarska zveza Slovenije« bo naš naziv krajši in jasnejši.

Iz pravil bomo črtali predvsem vse člene o socialistični družbeni ureditvi, splošni ljud-

ski obrambi in druga nepotrebna določila, zahtevana doslej.

Ena naših najpomembnejših nalog pa je preskrbeti čebelarjem cenejši sladkor, to je uvožen sladkor brez prelevmanov. Tako bomo čebelarji lažje premagali težavne razmere v čebelarstvu. Pri tem prosim za pomoč in sodelovanje druge čebelarje, da bomo skupaj, po potrebi trudi z ostrejšimi protesti, dosegli pri naši oblasti dovolj razumevanja in pomoči za naše preživetje. Druge naše naloge pa so podane v letnem delovnem programu.«

Nato je v imenu nadzornega odbora poročal g. Ivan Ribnikar in poudaril, da je Zveza v letu 1993 poslovala pozitivno in v skladu s predpisi. Tudi inventurna komisija ni ugotovila kakšnih nepravilnosti pri razpolaganju s premoženjem Zveze. Pred začetkom razprave o poročilih in predlaganem zaključnem računu Zveze, ki so ga delegati prejeli že z gradivom, je Anton Rozman prebral odprto pismo pomurskih čebelarjev, naslovljeno na ministrstvo za kmetijstvo, predsednika vlade in nekatera druga ministrstva, ki neposredno vplivajo na gospodarski položaj čebelarjenja. Zaradi pomembnosti pismo objavljamo v celoti. Skupščina je sprejela tudi sklep, da ZČDS v celoti podpira zahteve prekmurskih čebelarjev in zahteva od pristojnih ustrezno ukrepanje.

»Podpisane Zveze čebelarskih društev občin Murska Sobota, Lendava, Ljutomer in Gornja Radgona, v okviru katerih je organiziranih 575 čebelarjev s 16.530 panji, ugotavljamo, da se je v zadnjih letih katastrofalno poslabšal položaj čebelarstva v družbi. Kljub zahtevam, prošnjam in opozorilom država razen uvedbe prelevmanov na uvoženi med ni storila ničesar, da bi na podoben način, kot je zaščitila nekatere druge panoge kmetijstva, zaščitila tudi domače čebelarstvo in ga vsaj ohranila pri življenju.

Podatki o številu čebelarjev in številu čebeljih panjev v zadnjih letih kažejo, da število obeh upada, poglobitni razlog za to pa je zdajšnji družbenoekonomski položaj čebelarstva, saj ta ne zagotavlja niti enostavne reprodukcije. Trend upadanja mora biti za državo alarmanten predvsem zato,

ker čebelarstvo v 80 odstotkih koristi drugim in samo v 20 odstotkih sebi. Tudi zaradi brezplačne koristi drugim mora država sprejeti določene ukrepe in na ta način čebelarjem v oblikah družbene pomoči povrniti del stroškov.

Navajamo vzroke za zdajšnje razmere in jim prilagamo ustrezne dokaze:

1. Nezačasnost prelevmanska zaščita kakovostnega domačega medu, ki je zaradi realne proizvodne cene na domačem tržišču nekonkurenčen uvoženemu in manj kakovostnemu medu. Uvozniki medu (Medex) so v letu 1993 uvozili med po ceni 1 DEM ali celo manj za 1 kg, povprečna prelevmanska zaščita je približno 1 DEM oziroma je skupaj cena uvoženega medu približno 2 DEM. Iz izračunane povprečne proizvodne cene medu, ki jo je izdelal Kmetijski inštitut Slovenije in ki vam ga je Zveza čebelarskih društev Slovenije posredovala 30. 10. 1992 z dopisom št. 322/92 pa izhaja, da je povprečna proizvodna cena 1 kg cvetličnega medu 4,23 DEM, gozdnega medu pa 5,62 DEM. Fotokopijo omenjenega dopisa vam prilagamo.

2. Prodaja uvoženega, manj kvalitetnega medu, brez navedbe uvozne deklaracije na embalaži oziroma brez navedbe, da je med uvožen.

3. Uvažanje medu pod imenom druge vrste blaga, da se uvozniki izognejo plačilu prelevmanov.

4. Previsoke upravne takse pri prevozu čebel na pasišče in za nakup matic, kar je za čebelarja pravzaprav kazen, ker gre s čebelami tudi opravevat, namesto da bi za to dobil nagrado. Taksa za čebeljo družino je zdaj 187 SIT, pri vrednosti čebelje družine približno 5.000 SIT, taksa za bika pa je 730 SIT pri njegovi vrednosti približno 120.000 SIT.

5. Neustrezna višina dajatev ob registraciji prevoznih čebelnjakov glede na časovno uporabo teh vozil med letom, nevarnosti, ki jo zaradi kratkega časa udeležbe v prometu predstavljajo za druge udeležence prometa in glede na uporabo cest.

6. Visoka cena veterinarskih storitev ob obveznih pregledih čebel.

7. Neregresiranje reprodukcijskega materiala za čebelarstvo, kot je to primer za

druge panoge kmetijstva.

8. Obdavčitev čebelarjenja, pri čemer je mišljeno tudi plačilo davka na dnevnice in potne stroške.

9. V dokaz, kako nedonosno je čebelarstvo v teh razmerah, prilagamo fotokopijo davčne napovedi čebelarja prevoznika s 60 panji čebel.

Glede na našete vzroke vas prosimo oziroma zahtevamo, da sprejmete oziroma predlagate sprejetje naslednjih ukrepov.

1. Uvedba takšne višine prelevmanov na kmetijske in živilske pridelke, kot jih vsebuje Uredba vlade Republike Slovenije (Ur. list Republike Slovenije, št. 6 z dne 11. 2. 1994), da se bo tako cena izenačila z izračunano proizvodno ceno domačega medu.

2. Na embalaži uvoženega medu v prodaji mora biti obvezno navedeno, da je med uvožen.

3. Doseči pri ustreznih organih, ki kontrolirajo uvoz blaga, preprečitev uvoza medu pod imenom druge vrste blaga, da bi tako dosegli plačilo prelevmanov, kot jih prikazuje 1. točka zahtev.

4. Znižati upravne takse pri prevozu čebel na pasišča na raven iz leta 1992.

5. Znižati dajatve ob registraciji prevoznih čebelnjakov in plačilo zavarovalne premije.

6. Odpraviti plačilo veterinarskih storitev ob obveznih pregledih čebel. Plačilo naj bremeni državni proračun.

7. Regresirati je treba sladkor za krmiljenje čebel v višini 50 odstotkov prodajne cene sladkorja ob upoštevanju letne porabe sladkorja na čebeljo družino (18 kg). V enaki višini je treba regresirati zdravila za zdravljenje varoze, nosestavosti, hude gnilobe čebelje zalege, poapnele zalege.

8. Odpraviti je treba obdavčitev čebelarstva, tudi plačilo davkov na dnevnice in druge potne stroške.

Prosimo vas, da nam do 30. aprila 1994 odgovorite, kako mislite izpolniti naše zahteve. Če do omenjenega roka ne bomo prejeli vašega odgovora oziroma če se do tedaj ne bo začel reševati družbenoekonomski položaj čebelarstva, bomo prisiljeni v državi organizirati protestni shod vseh čebelarjev, da bi na podoben način, kot so to storili kmetje, uresničili svoje zahteve.

Nato je sledila razprava. Prvi je spregovoril France Jeras iz Ljubljane. Po njegovem je najpomembnejše, da Zveza izboljša gospodarski položaj čebelarstva, kolikor je v njeni moči, predlagal je večjo zastopanost Ljubljane in Maribora v upravnem odboru Zveze in poudaril, naj se Zveza neposredno ne povezuje z nobeno politično stranko. G. Lamut je podprl pismo prekmurskih čebelarjev in tudi zahtevo po protestnem shodu čebelarjev. Slavko Kleindienst iz Slovenske Bistrice je imel več predlogov: v pravilniku bi bilo treba opredeliti nazive čebelarjev (mojster, pripravnik itd.), ZČDS naj razpiše natečaj za najlepši slovenski čebeljak in ustanovi komisijo za zgodovino slovenskega čebelarstva. Predlagal je, naj bi pismo prekmurskih čebelarjev sprejeli kot dokument vseh slovenskih čebelarjev. Predstavil je tudi letak N. Jedločnika proti škropljenju v cvet. Zelo kritično je nastopil gospod Jug iz Nove Gorice. Po njegovem mnenju Zveza ni naredila dovolj, da bi preprečila uvoz medu in njegovo prodajo po dampinških cenah, da obvestil društev ne objavlja v celoti, jih zaračunava samo nekaterim, ob tem pa jih celo spreminja, da sredstev, pridobljenih z zaščitno znamko, ne uporablja v propagandne namene. Anton Novak je menil, da je čebelarstvo v najhujših težavah po letu 1950 in da moramo znižati stroške pridelave, če želimo konkurirati Evropi.

Skupščino je pozdravil tudi predsednik KISA dr. Poklukar in vse navzoče opozoril, da je čebelarstvo zelo šibka veja kmetijstva in da, žal, opraševalna vloga čebel ni upoštevana.

Nato je na nekatere pripombe odgovoril predsednik Marjan Skok in pojasnil, da se Zveza tudi v prihodnje ne bo povezala z nobeno politično stranko, iskala pa bo pomoč povsod, kjer jo bo v interesu svojega članstva lahko dobila. Zveza se tudi ne bo pridružila nobeni čebelarski zadrugi, menil je, da ima uredniški odbor pravico skrajševati obvestila, če niso plačana, in urejati vsebino. Oglase je pač treba plačevati po veljavnem ceniku. »Tiskarski škrat pa jo lahko včasih tudi zagode,« je še dodal. Strinja se z vključevanjem čebelarstev v

turistično ponudbo. Glede uvoza medu pa Zveza, žal, nima dovolj moči. Sredstva od zaščitne znamke bomo kmalu uporabili za reklamiranje le-te.

Nekateri delegati so razpravljali o predlaganih novih pravilih ZČDS. To so bili g. Kolenc, g. Korošec, g. Miklič in g. Brenkovič. Po razpravi so delegati z glasovanjem potrdili poročila in zaključni račun ZČDS za leto 1993. Z večino glasov so sprejeli tudi nova, nekoliko dopolnjena pravila ZČDS in novo ime Zveze, tako da se bo ta od registracije naprej imenovala ČEBELARSKA ZVEZA SLOVENIJE.

Delegati so potrdili tudi delovni in finančni načrt ZČDS za leto 1994 z dvema dopolniloma – pri izobraževanju so dodali izobraževanje čebelarskih preglednikov, pri razširjanju medovitega rastlinja pa so med izvajalce pripisali komunalne organizacije, ki vzdržujejo parke in zelenice. Izvolili so tudi komisijo za sklepe. Pismo prekmurskih čebelarjev so potrdili in razširili na vse slovenske čebelarje, za uresničevanje zahtev pa določili tričlansko komisijo.

Nato so delegati v daljši razpravi obravnavali problem stavbe ČIC na Brdu pri Lukovici. Po daljši razpravi so sklenili upravni odbor Zveze pooblastiti, da objekt odda bodisi v dolgoročni zakup bodisi ga zamenja za drug ustrezen objekt, ga odda sovlagatelju in ga skupaj z njim dogradi ali objekt proda in za kupnino takoj kupi drugo ustrezno nepremičnino.

Predstavniki ČD A. J. iz Breznice g. Špendov je delegate obvestil, da lastniki zemljišča zahtevajo preselitev Janševega čebelnjaka v drug kraj, k Finžgarjevi domačiji v Doslovče. Prosijo za sodelovanje Zveze pri razgovorih. Društvo želi, da bi čebeljak ostal v Breznici. Delegat ČD Radovljica je v imenu društva protestiral, da bi bil član komisije za izdelavo pravilnika o kakovosti medu tudi direktor Medexa. Sestava te komisije še ni določena. Določilo jo bo ministrstvo za kmetijstvo, gozdarstvo in prehrano. Nato je predsednik sejo skupščine končal z željo po obilnem pridelku medu.

ČEBELARJEVA OPRAVILA V JUNIJU

MILAN MEGLIČ

Junij je na Gorenjskem navadno mesec, v katerem se čebelar največ ubada z rojenjem. Tudi paša je katero leto obilna, in če zamede še smreka, so medišča hitro polna. Hriboviti svet zagotavlja, da je paša dolgotrajnejša, saj se medenje od nižjih leg pomika proti višjim in od prisojnih proti osojnim legam.

Čebelar naj v tem času spremlja donos medicine v panj in razvoj čebelje družine. Matica zalega z vso močjo, tako da dostikrat kakšnemu panju kar pokajo šivi. Idealno bi bilo, če bi bilo med glavno pašo v panju več pašnih in manj panjskih čebel oziroma zalege. In kako čebelariti, da bomo to dosegli? V prejšnjih številkah Čebelarja smo omenjali zakon 40-ih dni. Če nam je naklonjeno še vreme in če je glavna paša ob predvidenem času, uspeh ne bo izostal. Včasih pa se kljub temu zgodi, da glavna paša zamuja ali celo izostane in tudi močne armade nabiralk pri tem ne morejo nič. Zato je čebelarjenje na mestu tudi bolj tvegano.

Čebelarji prevažalci med letom izrabljajo več paš. Za vzdrževanje močnih družin (le take se splača prevažati), uporabljajo posebne prijeme. Navadno imajo nekaj čebel na stalnem mestu in z njimi si pomagajo pri kreptitvi družin, ki jih prevažajo.

Ob dobri paši moramo čebelam **zagotoviti dovolj prostora začasno skladiščenje medicine, predelavo in skladiščenje medu**. Med glavno pašo, zlasti če je obilna, je pomanjkanje prostora velika težava. Nepazljiv čebelar tega problema ne bo zaznal. Je pa čedalje več čebelarjev, ki natančno sledijo dogajanjem v panju in se zavedajo, da bi čebele lahko nabrale veliko več, če bi imele dovolj prostora.

Za 1 dm² pokritega medu potrebujejo čebele 3 dm³ praznih celic za odlaganje medicine. Če je torej neka družina napolnila medišče in pokrila že tudi ves med v satju, je bila kljub obilni paši zadnje dni na »prisilnem dopustu«, saj pašne čebele niso imele kam odlagati medicine. V plodišču opazimo pojav blokiranja matic. Čebele hitreje napolnijo prazne celice z medicino, kot jih

matica zaleže. Omejevanje zaleganja na ta način v določenem obdobju niti ni škodljivo, je pa zanesljivo znamenje, da čebelam že primanjkuje prostora in da se že dela škoda. Ker v čebelnjaku nikoli niso vse družine enako močne, pravzaprav vse družine niso enako dobri medarji, lahko čebelar v svojo korist delno reši ta problem tako, da medene sate iz medišča preprosto odstrani in jih da zoriti drugim družinam, na njihovo mesto pa vstavi prazne sate. Na ta način bomo točili iz vseh panjev hkrati.

V nakladnem panju med obilno pašo problem pomanjkanja prostora rešujemo laže in hitreje. Z dodajanjem novih naklad, v katere smo dali prazne sate in ob strani tudi nekaj satnic, smo čebelam omogočili, da skladiščijo več prinesene medicine. Tudi s točenjem nam ni treba hiteti, saj lahko prostor z dodajanjem novih naklad med gnezdo (le-to je navadno v dveh nakladah) in že medenimi nakladami primerno povečujemo. Če se med strdi že v satju, to pravilo ne velja.

Med obilno pašo na **široko odpremo** žrela panjev. S tem čebelam olajšamo odstranjevanje vlage iz panja. Čebele morajo namreč prineseno medicino, v kateri je približno 70 odstotkov vode, tako zgostiti, da je nato v medu samo še približno 20 odstotkov vode. Za odstranjevanje vlage oziroma hlapov, ki nastajajo pri zorenju medu, čebele ustvarijo v panju sistem zračnih kanalov. Zrak usmerjajo z zamahovanjem s krili. Pred žreli čutimo veter in iz žrel se širi omamni vonj po sveže prineseni medicini. V procesu zgoščevanja medicine čebele dodajajo medu še različne snovi (fermente, encime itd.), in ko je med dovolj zrel, ga pokrijejo z voščenimi pokrovc.

Zapomnimo si zlato pravilo, da ena močna družina nabere več medu kot tri slabe. Zato okrepimo nekoliko slabše razvite družine z zalego iz pomožnih, rezervnih družin. Močnim družinam nikar ne jemljimo zalege, omogočimo jim nemoten razvoj, dodajamo satnice in po potrebi odvezujemo medene sate.

Koliko medu lahko iztočimo iz enega panja, je odvisno predvsem od moči družine, obilnosti in trajanja paše ter od pravočasnega odvzema viška medu oziroma dodajanja praznih satov. Pri računanju in objavljanju donosa medu na družino pa bodimo pošten in povejmo še, koliko imamo rezervnih družinic, ki smo jim večkrat odvzeli zalego in jo dodali pridobitni družini. Če upoštevamo vse to, bi bilo bolj pošteno govoriti o donosu medu na matico in pri tem obvezno upoštevati tudi matice rezervnih družin, saj imamo tudi s temi družinami delo in stroške.

Kdaj je med zrel za točenje? Ko sta pokriti tretjina ali dve tretjini sata, je med navadno dozorel. Kdor čaka, da bodo pokriti vsi sati, se je morda odpovedal še enemu točenju. Le pri pašah, pri katerih prinešeni nektar hitro kristalizira, moramo točiti prej.

Ometanje satov pred točenjem je strokovno opravilo!

Navadno zložimo vse sate na kozico, montiramo sipalnik. Z rahlim udarcem po kozici in nežnim dimom povzročimo, da se čebele napijejo medu, zato niso napadalne. Ometamo jih nežno z omelcem. Pri starejših satih, zlasti če niso polni medu, sat močno stresemo ali udarimo s pestjo po roki, s katero držimo sat, in večina čebel bo padla na sipalnik. Preostale čebele ometemo z omelcem.

Kadar je vreme lepo in če so v medišču samo pašne čebele, lahko ometamo tudi na tla pred čebelnjakom. V takem primeru opazujemo, ali se po nekaj minutah dvignejo vse čebele. Če se to zgodi (med čebelami so tudi mladice), moramo ometati na sipalnik oziroma neposredno v panj.

Pri točenju, tudi če nismo veliki čebelarji, potrebujemo pomoč. Zlasti otroci pomagajo z veseljem. Delo organiziramo tako, da iztočene sate sproti vračamo v medišča. Če pa med točenjem ni paše, je bolje, da iztočene sate vstavimo v medišče šele zvečer. S tem preprečimo nastanek ropanja. Čebele namreč na vrnjenih satih polizejo mediščino, nato pa v bližini nagonso iščejo vir hrane.

Prostor za točenje naj bo po možnosti ločen od prostora, v katerem so panji. Pri

točenju je zelo pomembna tudi čistoča. Ne samo čista posoda, tudi čisto točilo, čisto orodje in čiste roke so porok, da bo tudi med ohranil vso kakovost.

Sate odkrivamo s čebelarскими vilicami ali nožem. Zelo primeren je električni nož s termostatom, saj z njim sat zelo hitro odkrijemo, hkrati pa ga tudi poravnamo.

Namesto električnega noža lahko uporabimo vročo vodo in v njej segregamo nož ali vilice. Pazljiveje moramo odkrivati mlade sate, da jih ne poškodujemo. Še bolj pa lahko poškodujemo mlade težke sate, če točimo pri previsokih obratih. Zato vrtimo točilo z občutkom, raje nekoliko počasneje in dlje, kot pa da bi lomili sate.

Če imamo čebelarško sito in če med ni pregost, lahko iztočeni med hkrati še precedimo. Sicer pa čez nekaj dni, ko se na površino dvignejo vsi lažji delci (predvsem voščeni), med posnamemo. Tako smo pridobili **pristni slovenski med**.

Na naš pridelek bodimo ponosni. Zagotovimo lahko, da je neoporečen. Zlasti poudarimo **pristnost** – pri morebitni izdelavi nalepk za med na to nikar ne pozabimo! Ko bomo dali med analizirati, zahtevamo potrdilo o pristnem slovenskem medu!

Izogibajmo se besedam »domač med« ali »naravni med«. Naravni med je lahko tudi manj vreden uvožen med, v katerem so lahko tudi škodljive primesi. Domač med pa je lahko tudi uvožen med, ki nekaj časa leži v domačem skladišču. Gornje na žalost le potrjuje razmere na našem tržišču. Zato zahtevamo potrdilo za pristni slovenski med. Izraz »pristen« so slovenski čebelarji uporabljali že pred 60 leti, danes pa je še toliko bolj pomemben.

Čebelja družina doseže v tem času višek razvoja. To pomeni, da se dnevno izlega tisoč ali dva tisoč mladice, v panju je 50.000 do 80.000 čebel, od tega je lahko 25.000 do 50.000 pašnih čebel. To je velikanska armada, ki ob dobri bližnji paši lahko prinese domov veliko nektarja. Matica je v plodišču AŽ panja delno zalegla tudi skrajne sate. Vsakih 7 do 10 dni (pri ljubiteljskem čebelarju je to navadno vsak konec tedna) iz plodišča prestavimo v medišče po 1 do 2 sata pokrite zalege, na njihovo mesto pa v



tem času lahko že tudi v sredino gnezda dodamo 1 do 2 satnici. Čebele jih hitro izdelajo in matica zaleže.

Kljub stalnemu prestavljanju zalege in zagotavljanju dela za čebele se rojilni krizi ne moremo izogniti. Vedeti moramo, da je rojenje naravni način ohranjanja vrste in da noben umetni roj ni tako delaven kot naravni roj.

Vsak pravi čebelar želi doživeti tudi rojenje. Nepozaben je pogled na čebele, ki se kot voda vlivajo iz panja, krožijo v bližini in se kmalu usedejo na kakšno vejo. Rojive čebele so težke, v želodčkih nosijo zalogo medu za prve dni. Če natančneje opazujemo roj na veji, je videti, kot da bi bil sestavljen iz več zastorov, med katerimi je prazen prostor. To so prezračevalni kanali, ki se ponoči ali ob naglem padcu temperature zožijo. Pravimo, da roj diha in ohranja potrebno temperaturo. Takoj ko se roj usede, čebele iskalke nadaljujejo iskanje novega doma v bližnji in daljni okolici. Ko najdejo ustrezno mesto, to informacijo prenesejo roju. Ker je na delu več iskalk, dobiva roj informacije o več novih krajih. Zakaj se nato roj odloči za določen kraj, še ni dobrega raziskano.

Ogrebanje roja opravimo tako, da pod roj postavimo ogrebalnik, nato močno udarimo po veji, na kateri sedi roj, tako da pade v ogrebalnik. Ko se čebele umirijo in ko se v ogrebalnik sprašijo še preostale čebele – torej je v njem tudi matica – odnesemo vse skupaj v čebeljak in čebele prek sipalnika

stresemo v panj. V panj smo že prej dali satnice, na sredino lahko tudi mlad lep sat, ki ga bo matica hitro zalegla. Roj se z veliko vneto loti dela. Veselje ga je opazovati, kako hitro napreduje graditev satja.

Če paša povsem preneha, lahko roju pomagamo s kakšnim litrom sladkorne raztopine.

Oglejmo si še nekaj načinov preprečevanja rojenja. **Zamenjava stare matice z mlado** je znana in učinkovita metoda preprečevanja rojenja. Na žalost v tem obdobju še ni mladih oplojenih matic, da bi jih pa zaradi tega kupovali v Primorju, si raje ne dovolimo, ker bi s takim nakupom neodgovorno posegli v dedovanje in izničenje znanih ekotipov kranjic.

Začasno lahko preprečimo rojenje tudi s **premeščanjem panjev**. Slabo pri tem načinu pa je, da z njim pospešujemo sicer nezaželjeno naletavanje čebel v tuje panje.

Z začasnim odvzemom stare matice povzročimo, da se narejenec okrepi in lahko ga damo v medišče. Še prej moramo pokriti matično rešetko. V medišču odpremo žrelo. V plodišču pustimo samo en lep pokrit matičnik (satnik z matičnikom označimo) in 1 do 3 sate pokrite zalege. Ker se vsa zalega hitro poleže, se tudi matica hitro oprashi. V tem času čebele nanosijo v plodišče obilo cvetnega prahu, ki ga nato koristno uporabi mlada zalega. Ko se matica oprashi, v medišču odstranimo staro matico, odpremo matično rešetko, vso mlado zalego prestavimo iz medišča v plodišče, v medišču pa pustimo le nekaj satov pokrite zalege. Na ta način smo uspešno preprečili rojenje in hkrati vzredili mlado matico. Če smo to storili približno teden pred glavno pašo, bo taka družina prinesla tudi obilo medu.

Junij je tudi **čas za vzrejo matic**. Ali se ljubiteljskemu čebelarju splača vzrejati njegove lastne matice ali jih je bolje kupiti pri vzrejevalcu? Na to vprašanje je odgovorov več.

Najpreprostejša skrb za izboljšanje lastnosti čebel je izločanje slabih matic. Vsem družinam, ki imajo slabe lastnosti (so slabi medarji, so napadalne, zapuščajo zalego, če izvlečemo sat, niso odporne proti boleznim itd . . .), uničimo matico in jim ob

primerni priložnosti dodamo matičnik iz družine z dobrimi lastnostmi. Pomembni so zapiski, na podlagi katerih najdemo družine z zelenimi lastnostmi. Namesto zrelega matičnika lahko družini, iz katere smo odstranili nekakovostno matico, pridružimo celo rezervno družinico z dobrimi lastnostmi.

Načrtna aktivna vzreja matic za večje potrebe zahteva obilo strokovnega znanja. Pri tem je zlasti pomembno najti dobre družine za pridobitev vzrejnega gradiva. Pri samem načinu vzreje pa moramo izbrati tistega, pri katerem so razmere v panju med vzrejo čimbolj podobne razmeram v normalni družini, ki se pripravlja na razmnoževanje. Pomembno je predvsem obilje kakovostnega matičnega mlečka, ki ga proizvajajo čebelje mladice. Zavedati se moramo tudi, da znanje o presajanju ličink še ni tudi znanje o vzreji dobrih matic. Skrbeti moramo tudi za obilje trotoev z odličnimi lastnostmi. Kljub temu še vedno ni povsem zanesljivo, da se bo matica oprasila s troti, ki naj bi prenesli zelene lastnosti. Kaj smo z našo vzrejo dosegli, vidimo šele prihodnjo sezono, ko preverjamo zmogljivosti posameznih matic. Več o vzreji se lahko poučimo iz strokovne literature.

Skrb za splošno pomladitev matic. Jamstvo za uspešno prezimovanje in delo v prihodnji sezoni so mlade matice. V tem času izločimo iz družin vse matice, starejše od dveh let, in jih nadomestimo z mladimi. Ne prizanesimo niti mlajši matici, če ni izpolnila naših pričakovanj.

Preprosta pomladitev matic lahko poteka tudi takole: Družini z dobrimi lastnostmi vzamemo sat z mlado zalego (dan stare ličinke), ga v loku odrežemo in tak sat nato dodamo močni brezmatični družini. Ta bo na satu potegnila obilo matičnikov. Ko so matičniki pokriti, jih previdno damo v matičnice, ki jih znova vstavimo v isti brezmatični panj. V prihodnjih dneh v družinah s slabimi maticami uničimo matice, vso zalego pa porabimo za narejence. Vsak narejenec naj ima dva sata pokrite zalege in 1 do 2 mednoobnožinska sata. Nato tem narejencem dodamo matičnike (brez matičnice!). Čez 7 do 10 dni preveri-

mo, ali se je matica v redu izlegla. Ko matica začne zalegati, družinici lahko pomagamo s krmljenjem. Družinica se hitro razvija, in ko ima že nekaj pokrite zalege, jo prestavimo v pridobitni panj, iz katerega smo prej odstranili staro matico.

Če pri kontrolnem pregledu naletimo na prelegalne matičnike (teh je navadno 3 do 5), jih ne podremo. Taka družina ne bo rojila, le matico bo zamenjala sama. Preleganje je dobra lastnost, saj nam prihrani veliko dela pri umirjanju rojilnega razpoloženja, taka družina pa je navadno tudi dober medar. Ko se mlada matica izleže, čebele preostale matičnike same podrejo. Izležena matica se kmalu oplodi in včasih se zgodi, da še nekaj časa zalegata obe matici. Čez čas čebele staro matico same odstranijo.

Ne pozabimo na zaščito rezervnega satja (sate žveplajmo ali uporabimo tablete proti voščenim moljem). Pred čebelnjakom večkrat pokosimo travo.

Pri prestavljanju zalege iz plodišča v medišče se v medišču izvalijo tudi troti. Priporočljivo je, da občasno, zlasti popoldne, za krajši čas odpremo žrelo v medišču, da troti izletijo iz panja. Če tega ne delamo, nam bodo troti ob kontrolnem pregledu uhajali iz panja in nas motili pri delu, ko se bodo hoteli vrniti po isti poti. Če pa kontrolnih pregledov ne opravljamo več, se zgodi, da troti končajo v medišču, to pa gotovo ni čebelarjeva odlika!

Tudi če leto ne bo medeno, smo čebelarji z vzdrževanjem čebel opravili pomembno delo – pomagali smo naravi vzdrževati zdrav ekosistem. Pridelek medu – če je še tako velik, se ne more primerjati z vrednostjo opravevanja čebel za človeštvo. To spoznanje se v svetu, zlasti v naprednih državah, uveljavlja čedalje bolj in tako dobiva čebelarstvo tudi povsem drug pomen. **Pridobivanje medu in drugih čebeljih pridelkov ni najpomembnejša funkcija, ki jo opravljajo čebele v dobrobit človeštva oziroma vsega življenja na Zemlji, temveč je to gotovo opravevanje. Na to naj mislijo vsi čebelarji, ki z gojenjem čebel nesebično pomagajo vzdrževati še kolikor toliko zdrave življenjske razmere na Zemlji.**

VPLIV ONESNAŽENEGA ZRAKA NA ČEBELJO DRUŽINO

J. ŠNAJDER, J. SENEGAČNIK, B. SEDEJ

UVOD

Prvi objavljeni poizkusi, kako s čebelami odkrivati onesnaženost okolja, segajo že v leto 1975 (Fritzschn in Bremer). Pri nas smo se za to odločili pred dvema letoma. V okolici Termoelektrarne Šoštanj, ki je razmeroma velik onesnaževalc okolja, je tedaj že dve leti deloval ekološki informacijski sistem EIS-TEŠ, ki ga je razvil in zgradil Inštitut Jožef Stefan iz Ljubljane. To je zelo moderen in povsem računalniško voden nadzorni merilni sistem, ki na računalniškem terminalu, s katerim se prek telefonske zveze priključimo na EIS-TEŠ, omogoča vpogled v koncentracije škodljivih snovi v vsaki merilni točki v elektrarni in njeni širši okolici. Taki podatki so nepogrešljivi, če hočemo imeti stalen nadzor, zlasti nad delovanjem čistilnih naprav – te bodo zdaj postopno namestili tudi v Termoelektrarno Šoštanj, saj vgrajeni fizikalni merilniki zelo hitro reagirajo na spremembe onesnaženja. Vsaka merilna postaja EIS-TEŠ torej ugotavlja, koliko onesnažen zrak se premika prek nje. Radi pa bi izvedeli še nekaj drugega, namreč, kaj od onesnaženosti v zraku, ki potuje prek nas, pri nas tudi ostane – se v našem okolju »prime«. Za ugotavljanje tega so zelo zanimive prav čebele. Poglejmo nekaj značilnosti čebeljih družin:

1. Čebelja družina ima v aktivni sezoni od 30 do 40 tisoč pašnih čebel, ki na svojih izletih delujejo kot senzori.

2. Čebele imajo zelo tesen stik z zrakom, vodo, prek rastlin pa z zemljo v svojem okolju.

3. Čebele imajo to lastnost, da do razdalje približno 2 km od čebelnjaka zelo enakomerno zapolnijo prostor.

Na podlagi tega smo se odločili opazovati populacijsko dinamiko čebeljih družin – kako se torej čebele v tem okolju razmnožujejo in kakšno je njihovo zdravstveno stanje – ter analizirati čebele in njihove pridelke na vsebnost onesnaževalcev.

METODE DELA

Za raziskavo smo izbrali dve skupini

čebeljih družin. Prvo skupino petih družin smo postavili na lokaciji ekološke merilne postaje ZAVODNJE nad Šoštanjem, kjer je v zraku razmeroma velika koncentracija zlasti žveplovega dioksida. Avtomatska merilna postaja tam poleg koncentracij škodljivih snovi v zraku stalno meri tudi meteorološke podatke (veter, temperatura, in relativna vlažnost zraka).

Drugo skupino treh čebeljih družin smo za primerjavo postavili v čisto okolje nad Poljansko dolino. Oba kraja sta na nadmorski višini približno 700 m, z zelo podobno vegetacijo in konfiguracijo terena ter podobnimi pašnimi razmerami.

S spomladansko pripravo družin skušamo vse družine do 10. maja čimbolj izenačiti. Po tem datumu jih prepustimo okolju tako na enem kot drugem kraju in opazujemo ter merimo vplive onesnaženja v čebeljih družinah.

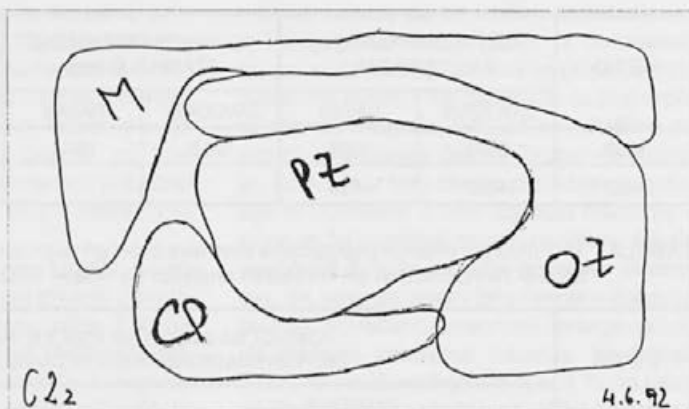
Prvo leto smo enkrat na mesec merili velikost površine zalege, težo 16 dni starih bub in težo izlegajočih se čebel. Ves čas smo spremljali tudi zdravstveno stanje čebeljih družin (varozo in poapnelo zalego) in ukrepali, če je bilo treba.

Drugo leto raziskav smo poleg snemanja površin zalege in merjenja teže pravkar izleženih čebel analizirali tudi vsebnost žvepla v medu in v pašnih ter izlegajočih se čebelah.

Vzorci pašnih in izlegajočih se čebel ter bub takoj po odvzetju shranimo v priročni hladilnik, v katerem jih prepeljemo v laboratorij.

Površine zalege snemamo na foliji, te posnetke potem v laboratoriju digitaliziramo in določimo površine v cm^2 . Primer analognega posnetka površine zalege, cvetnega prahu in medu na eni strani zaleženega sata vidimo na sl. 1. Eden od panjev je postavljen na elektronsko tehtnico, priključeno na računalniški merilni sistem ekološke postaje, ki vsake pol ure izmeri vse podatke (ekološke, meteorološke, težo panja). Ti podatki omogočajo tudi analizo

Posnetek analogne površine zalege



medenja glede na vremenske razmere in stopnjo onesnaženosti zraka.

REZULTATI

V tabeli 1 so podane povprečne vrednosti parametrov, ki kažejo na intenzivnost razvoja čebeljih družin v štirih najbolj aktivnih mesecih leta 1992 in 1993 na poizkusni lokaciji Zavodnje in kontrolni lokaciji Ravan. Podatki v tabeli predstavljajo povprečne vrednosti merjenj v štirih mesecih.

Če primerjamo površino zalege na lokaciji Zavodnje s površino zalege na lokaciji Ravan, vidimo, da je bila ta leta 1992 na onesnaženi lokaciji za 5 odstotkov, leta 1993 pa 8 odstotkov manjša kot na čisti lokaciji Ravan.

Razlike so razmeroma majhne, vendar tolikšne, da jih lahko zanesljivo izmerimo. Drugače je s težo zalege. Kot vidimo iz tabele, so razlike zelo majhne, le en odstotek, to pa je že v mejah merilnih napak. Zaradi tega smo leta 1993 opustili kontrolo teže 16 dni starih bub, ker je to delo zamudno, rezultati pa so primerljivi z rezultati teže izlegajočih se čebel.

Obremenjenost poizkusne lokacije Zavodnje in kontrolne lokacije Ravan z žveplovim dioksidom je prikazana v tabeli 2. Iz tabele vidimo, da je kontrolna lokacija Ravan desetkrat bolj čista kot poizkusna lokacija Zavodnje na širšem območju Termoelektrarne Šoštanj. Kontrolna lokacija Ravan je tudi sicer med čistejšimi kraji v Sloveniji.

Med našimi raziskavami je bila maksimalna mesečna koncentracija SO_2 na Zavodnjah leta 1992 $0,063 \text{ mg/m}^3$, leta 1993 pa $0,050 \text{ mg/m}^3$, minimalni mesečni koncentraciji v teh dveh letih pa sta bili $0,017$ oziroma $0,018 \text{ mg/m}^3$. Koncentracije žveplovega dioksida na lokaciji Ravan so bile ves čas pod $0,005 \text{ mg/m}^3$.

Rezultati laboratorijskih analiz vzorcev na vsebnost žvepla so prikazani v tabeli 3. Tudi tukaj so v tabeli podane le povprečne vrednosti za štirimesečno analizo. Podrobnejša analiza koncentracij SO_2 v zraku, medu in v čebelah kaže, da ne gre za neposredno odvisnost, mapak so med koncentracijo žveplovega dioksida v zraku in v čebeljih pridelkih očitno še vmesne poti. Zato bo potek te relacije zanimivo opazovati v prihodnjih letih, zlasti ko bodo v Termoelektrarni Šoštanj začele delovati čistilne naprave.

Razlike v koncentraciji žvepla v medu na onesnaženi in razmeroma čisti lokaciji so očitne, saj so povprečno več kot 100 odstotkov, razlike vsebnosti žvepla v pašnih čebelah pa so zanemarljive. Nekaj analiz zalege z ene in druge lokacije pa kaže, da je vsebnost žvepla v zalegi še večja kot v pašnih čebelah (pribl. za odstotek), vendar popolnoma neodvisna od lokacije.

Tako kaže, da bo za potrebe ekoloških opazovanj mogoče uporabljati le meritve koncentracij žvepla v medu.

RAZPRAVA IN SKLEPI

Dve leti opazovanj in raziskav vpliva one-

LETO	POVPREČNA POVRŠINA ZALEGE NA PANJ		POVPREČNA TEŽA 16 DNI STARIH BUB (mg)		POVPREČNA TEŽA IZLEGAJOČIH SE ČEBEL (mg)	
	ZAVODNJE	RAVAN	ZAVODNJE	RAVAN	ZAVODNJE	RAVAN
1992	5040	5303	128,0	131,5	113,70	114,80
1993	4362	4720	/	/	118,46	118,34

TABELA 1: Prikaz parametrov populacijske dinamike čebel pri poskusnih družinah na »onesnaženi« lokaciji ZAVODNJE in pri kontrolnih družinah na »čisti« lokaciji RAVAN

LETO	POVPREČNA 6-MESEČNA KONCENTRACIJA ŽVEPLOVEGA DIOKSIDA (SO ₂) V ZRAKU (mg/m ³)	
	ZAVODNJE	RAVAN
1992	0,043	< 0,005
1993	0,034	< 0,005

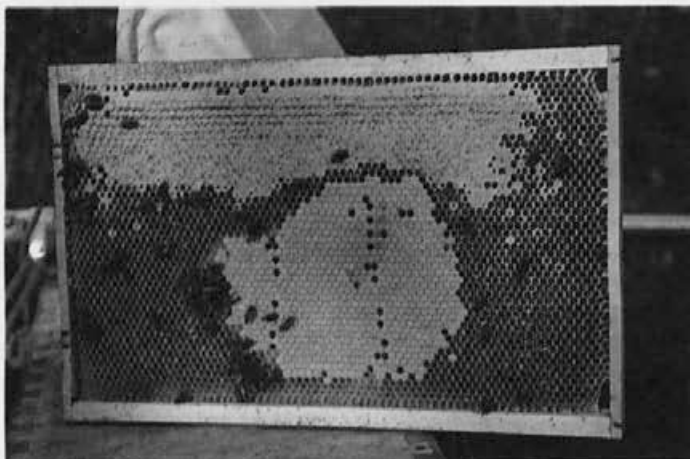
TABELA 2: Prikaz povprečnih koncentracij žveplovega dioksida za obdobje april–september na poskusni in kontrolni lokaciji v letih 1992 in 1993

LOKACIJA	VSEBNOST ŽVEPLA (SO ₄ ²⁻) (%) ZA LETO 1993	
	V MEDU	V PAŠNIH ČEBELAH
ZAVODNJE	0,036	0,9
RAVAN	0,016	0,8

TABELA 3: Povprečna vsebnost žvepla v medu in v pašnih čebelah na lokaciji ZAVODNJE in RAVAN v odstotkih

snaženosti Termoelektrarne Šoštanj na življenje čebel je pokazalo, da je ta vpliv pri čebelah mogoče zaznati. Vendar plini, ki jih v zrak izpušča termoelektrarna – povečani žveplov dioksid in približno desetkrat

manj dušikovih oksidov, na srečo za čebele niso tako škodljivi kot nekateri drugi industrijski polutanti, na primer kadmij in arzen. I. Bromenshenk in sodelavci so v svojem članku (Population dynamics of honey bee



Obseg zalege je delno odvisen tudi od zdravega okolja. Foto: J. Mihelič

nucleus colonies exposed to industrial pollutants, *Apidologie* (1991) 22, 359-369) pokazali, da se zaradi onesnaženosti z arzenom in kadmijem površina zalege zmanjša za 40 odstotkov, biomasa čebel pa za približno 100 odstotkov, čeprav so bile koncentracije teh dveh polutantov približno 100-krat nižje, kot so pri nas v čebelah in medu.

Naše dosedanje raziskave kažejo, da so površine zalege na ogroženi lokaciji Zavodnje od 5 do 10 odstotkov nižje kot na čistejši kontrolni lokaciji nad Poljansko dolino. Ta razlika je sicer izmerljiva, vendar gledano s čebelarstva vidika pri enih in drugih družinah ni mogoče opaziti razlike, če primerjamo živalnost in donose medu ali prezimitev in spomladanski razvoj.

Drugi parameter, ki smo ga opazovali, je teža bub in izlegajočih se čebel. Znano je namreč, da na to težo vplivajo slabše življenjske razmere in bolezni. Kot kažejo dobljeni rezultati, te vrste kvarnih posledic v tem primeru ni mogoče zaznati.

Še najbolj občutne razlike med eno in drugo lokacijo smo odkrili pri merjenju vsebnosti žvepla v medu. Pri zalegi in pašnih čebelah je po naravi žveplo navzoče

v tolikšni meri, da so razlike zabrisane.

Torej, glede vpliva plinov iz termoelektrarne je za lokacijo Zavodnje (med šestimi merilnimi mesti v tej okolici je ta bolj izpostavljena) mogoče reči, da ni odločilna za razvoj in življenje čebel. Drugo vprašanje je, koliko je v tem okolju prizadeta vegetacija in posredno s tem obilnost medenja – to pa je že predmet drugih raziskav. Glede vsebnosti žvepla v medu pa lahko sklenemo, da smo po enem letu merjenj dokazali znatno povečano vsebnost le-tega glede na čistejšo kontrolno lokacijo. Vsebnosti 0,030 % na Zavodnjah in 0,115 % na lokaciji Ravan pa sta gledano z vidika kakovosti medu še vedno nepomembni, vendar prav na podlagi te razlike lahko čebelarji pridelke uporabimo za merjenje stopnje onesnaženosti okolja v okolici termoelektrarne. V prihodnjih letih tako nameravamo analizirati vzorce medu iz večjega števila čebelnjakov, postavljenih zlasti v okolici obstoječih ekoloških postaj, v katerih stalno merimo koncentracije SO_2 v zraku.

Spremljanje zdravstvenega stanja čebeljih družin, zlasti varoze in poapnele zalege, na enem in drugem kraju ni pokazalo omembe vrednih razlik.



Bolezni čebel

ZAKAJ PRIPOROČAMO BAYVAROL ?

ĐURO SULIMANOVIĆ, LJERKA ZEBA, VLASTA JENČIČ

Škodljivo delovanje akaricidov

Že od začetka boja proti varozi je bilo čebelarjem jasno, da vsa razpoložljiva sredstva za zdravljenje varoze škodujejo tudi čebelji družini. Vsa »zdravila« za zdravljenje varoze so pravzaprav strupi, imenovani akaricidi, ker ubijajo akare. Med te sodi tudi povzročitelj varoze. Žal pa so akari in insekti, med katere sodi tudi čebela, precej sorodni, tako da vsi akaricidi vsaj nekoliko poškodujejo tudi čebele.

Škodljivost nekega sredstva je odvisna

od doze (količine) in telesne mase živali. Pogosto pričakujemo, da bo sredstvo ubilo varoe, saj imajo te majhno telesno maso, ne bo pa vplivalo na čebele, ker imajo večjo telesno maso. Največkrat pa pozabimo, da so v čebelji družini hkrati tudi mlade čebelje ličinke in da te niso nič večje od varoe.

Prva zdravila proti varozi so uporabljali v obliki dima ali megle. Ta zdravila so bila celo tako strupena, da so najmlajše čebelje ličinke in tudi odrasle čebele odmrle že med zdravljenjem ali pa neposredno po njem.

Pozabljali so na kumulativno toksičnost,

saj je pri čebelah zaradi njihovega razmeroma kratkega življenja ni lahko opaziti. Kljub temu so čebelarji pogosto opažali, da po nekajkratnih zdravljenjih matice odmrejo. Zanimivo pa je, da se čebelja družina po takšnih akutnih zastrupitvah v celoti precej hitro opomore.

Novejša zdravila so postajala vse manj strupena za čebeljo družino, vendar, kot smo že poudarili, povsem neškodljivega akaricida ni. Akaricidi povzročajo stres v čebelji družini, posledica tega pa je manjša odpornost proti drugim čebeljim boleznim. Povzročiteljica poapnele zalege, plesen iz rodu *Ascosphaera*, je v naravi zelo razširjena. Njene spore ostanejo kužne več deset let, najdemo pa jih povsod, kjer so tudi čebele. Vsaka čebelja žerka pravzaprav z vodo in hrano dobiva tudi povzročitelje poapnele zalege, bolezen pa se lahko razvije le ob delovanju še enega dejavnika. Pomembno vlogo pri razvoju bolezni ima stres. Če upoštevamo vse to, je povsem na dlani, zakaj ob uporabi akaricidov proti varozi čebelje družine množično obolevajo za poapnelo zalego.

Možnost merjenja škodljivosti akaricidov

Ko smo spoznali škodljivost akaricidov, smo začeli preučevati načine objektivnega merjenja stopnje škodljivosti akaricidov pri čebelah in čebelji zalegi. Večina živali ima detoksikacijsko encimsko sestavo, oksidaze mešanih funkcij (mixed function oxidase = MFO), ki razgradijo tuje snovi (ksenobiotike), prispele v organizem, do oblike, v kateri se lahko izločijo iz organizma. MFO so ugotovili tudi pri čebelah. Tako kot pri drugih živalih, ki jih imajo, sodelujejo pri metabolizmu in biotransformaciji ksenobiotikov (Kezić in sod., 1992).

MFO merijo z natančnimi instrumenti, to pa izključuje kakršno koli subjektivnost. Izidi raziskav, ki so sledile, so skrb zbudajoči. Čebele so po uporabi sodobnih zdravil za zdravljenje varoze, kot sta apitol in apistan, sicer deklarirana kot neškodljiva za čebeljo družino, imele skoraj toliko povečan MFO kot po uporabi benzo(a)pirena (močan inducer – kancerogen, snov, ki povzroča tumorje). Ti rezultati, dobljeni z

instrumenti, so potrdili in pojasnili prejšnja opažanja, da uporaba akaricidov zaradi stresa povzroči slabšo splošno odpornost čebelje družine in pojav sekundarnih boleznih, kot je poapnela zalega.

Položaj in vloga bayvarola za zatiranje varoze

V takšnih razmerah je bilo treba kritično preučiti tudi uporabnost bayvarola, najnovejšega zdravila za zdravljenje varoze, saj ga je Bayer registriral tako v Sloveniji kot v Hrvaški (Radeljević in sod., 1993).

Bayvarol je na novo registrirano kontaktno zdravilo za diagnosticiranje in zatiranje varoze z aktivno substanco. Aktivna snov v bayvarolu je zelo učinkovita, zato lahko uporabljamo do 80-krat manjše količine akaricida kot pri dosedanjih kontaktnih akaricidih, v katerih je aktivna snov fluvalinat. Prav zaradi tega pri zdravljenih čebeljih družinah v vosku niso ugotovili ostankov flumetrina. Poleg tega so ugotovili tudi, da je učinek bayvarola hitrejši in večji kot pri fluvalinatu.

Posebej moramo poudariti, da je bayvarol v naših poskusih (Sulimanović in sod., 1993) sprožil najmanjšo indukcijo MFO od vseh testiranih sodobnih akaricidov. To pomeni, da so škodljivi stranski učinki zmanjšani na najmanjšo možno mero. Tako je manjša tudi možnost za stres in s tem za zmanjšanje odpornosti zdravljenih čebeljih družin. Kot vemo, je prav to poglaviti vzrok za pojav poapnele čebelje zalege. (Glej graf S. Č., 3/94 ovitek).

Zaključek

Na podlagi pregledane literature in naših poskusov lahko sklepamo, da je bayvarol zelo učinkovito novo zdravilo za zdravljenje varoze. Njegova uporaba je preprosta in neškodljiva tako za odrasle čebele kot tudi za čebeljo zalego, zato ga lahko priporočimo za diagnosticiranje in zatiranje varoze.

Literatura

Bogdanov, S.; V. Kilchenmann: Akarazide in Schweizer Mittelwänden – erste Ergebnisse. Schweiz. Bienen – Zeitung 116 (10) 559–560, 1993.

POROČILO O DELU VETERINARSKÉ SLUŽBE ZA ČEBELARSTVO NA GORENJSKEM V LETU 1993

Leto 1993 je bilo, kruto rečeno, v znamenju hude gnilobe. Odkrili smo jo v 42 čebelnjakih, v katerih je bilo približno 180 obolelih panjev. Približno polovica obolelih družin je bila v takšnem stanju, da jih ni bilo mogoče rešiti in jih je bilo treba uničiti. Druge smo rešili, uničili smo le zalego iz teh družin. Skupaj smo na hudo gnilobo pregledali skoraj 300 čebelarstev z nekaj več kot 3600 panji. Tako smo pregledali kar precejšen del našega območja. Če bo šlo vse po načrtih, bomo letos in prihodnje leto pregledali večino čebelarstev. Na ta način bomo odkrili žarišča bolezni in preprečili, da bi se le-ta širila na sosednja čebelarstva.

Da smo na pravi poti, nam potrjujejo tudi rezultati iz leta 1992. Saniranih je bilo 20 čebelarstev, le v enem od teh pa se je bolezen ponovila.

Gotovo nam bodo v pomoč tudi rezultati pregleda medu na spore *B. larvae*. Lani so takšne preglede začeli na Veterinarski fakulteti v Ljubljani. V pregled smo poslali tudi 47 vzorcev medu gorenjskih čebelarjev.

Čebelarji vedno več uporabljajo storitve naše službe. Tako je bilo leta 1992 pregledanih 45 vzorcev mrtvic, lani pa 95 vzorcev. Rezultati pa so bili ugodnejši kot leto poprej. Tako jih je bilo leta 92 pozitivnih kar 91 odstotkov, leta 93 pa le 63 odstotkov. Največ zaslug pri tem imajo predvsem ugodne vremenske razmere (suha zima, dovolj izletnih dni itd.).

Hudo okuženost z varozo smo ugotovili le v treh čebelnjakih, v drugih pa ni povzročila škode. Precej čebelnjakov smo testno dimili in na ta način spremljali epizootiološke razmere glede varoze. Nekatere čebelarje je zelo prizadela poapnela zalega, saj so jo opazili dobesedno v vseh panjih. V takšnih primerih smo svetovali uporabo zdravila. Pri večini čebelarjev pa se je bolezen pojavila v manjšem številu panjev. Po naši presoji skušamo v takšnih primerih bolezen najprej obvladati z različnimi tehnološkimi ukrepi (predvsem z menjavo sa-

tja, razkuževanjem panja, menjavo matice, vstavljanjem pogač itd.).

Poleg odkrivanja in zdravljenja bolnih družin in čebelnjakov smo precej moči vložili tudi v izobraževanje čebelarjev. Zavedamo se namreč, da bo le čebelar, ki bo temeljito oborožen z znanjem, lahko kos vsem težavam in zaradi tega tudi uspešen. Takšnih čebelarjev pa si želimo tudi mi. Izobraževanje je potekalo tako individualno kot tudi v večjih ali manjših skupinah. Posamično izobraževanje izvajamo hkrati z delom na terenu. Vedno si vzamemo čas za pogovor s čebelarjem, ki ga obiščemo. Na ta način odpravimo marsikateri problem, ki ga čebelar ne more rešiti sam. Skupaj s čebelarskimi družinami oziroma društvi pa smo za čebelarje na posameznih območjih pripravili tudi predavanja. Povečini smo obravnavali čebelje bolezni, na željo čebelarjev pa tudi druge teme s področja tehnologije čebelarjenja, trženja, kakovosti čebeljih pridelkov itd. Skupaj z vodstvi čebelarskih družin smo precej izpopolnili čebelarske sezname, predvsem na območjih, na katerih smo odkrili hudo gnilobo čebelje zalege.

Čebelarje smo obveščali tudi po lokalnem radiu, nekaj člankov pa smo objavili tudi v časopisih (*Gorenjski glas* in *Čebelar*).

Vsekakor bo tudi v prihodnje naša prva naloga skrb za zdrave čebele, saj samo takšne čebele zagotavljajo uspeh. Za to in prihodnje leto načrtujemo pregled večine čebelarstev in saniranje vseh žarišč hude gnilobe. V prihodnjih letih naj bi s sistematičnimi pregledi samo vzdrževali dobro stanje. Na ta način bi preprečili tolikšen izbruh bolezni kot v minulem letu. Zelo pomembno pri tem je izobraževanje, zato ga ne smemo osiromašiti.

Zaradi obilice dela pri spremljanju in zatiranju bolezni smo nekoliko zanemarili nekatera druga področja našega dela, predvsem obisk pasišč, sodelovanje s službo za ugotavljanje čebeljih paš itd. Morda lani na teh področjih naša navzočnost niti ni bila potrebna, saj zaradi močnega mede-

nja tudi ni bilo večjih nevšečnosti na samih pasičih. Vidimo, da je dela čez glavo, vendar se tega ne bojimo, zato si bomo prizadevali, da bo le-to tudi dobro opravljeno.

no.

Veterinarsko svetovalna služba
za čebelarstvo
dr. vet. med. Janez Jelenc

P

isma uredništvu

VPRAŠANJE: Kdaj, zaradi česa in kako med letom krmimo čebele? Čebelarim pet let z osmimi družinami v AŽ panjih. Prosim za obširnejši odgovor.

I. D. Maribor

ODGOVOR: Pavel Zaletel, Ljubljana

Kdaj, s čim in koliko krmimo čebelje družine, je odvisno predvsem od moči in zdravja posamezne družine, letnega časa, paše in nenazadnje od vremena. Čebelarstvo leto se za večino čebelarjev, ki čebelarijo na stalnem mestu, začne po zadnji obilnejši paši, to je ponavadi po kostanjevi paši. Tedaj iztočimo ves kostanjevec. Ker v tem času matica obilo zalega, je verjetno 8 do 10 satov. Po točenju panj preuredimo

tako, da v plodišču pustimo le prvi in zadnji sat s pokritim medom. Drugi in predzadnji sat sta prazna. Vsebujeta lahko le nekaj cvetnega prahu. Drugih šest satov je gnezdo s polegajočo se in odkrito zalego. Pazimo, da gnezda ne razdremo preveč. Sate s pokrito zalego prestavimo v sredino medišča. Tu preostali prostor zapolnimo s praznimi sati. Drugi in četrti dan po točenju oziroma ureditvi panja damo vsaki družini po liter sladkorne raztopine. Zavedati se moramo, da mora imeti posamezna družina, ne glede na letni čas, na zalogi najmanj šest kilogramov hrane, saj se samo tako lahko normalno razvija. Ko dodamo družinam drugi liter sladkorne raztopine, jih začnemo dražilno krmiti, zato da matica tudi v brezpašni dobi čim bolj zalega. V ta namen lahko uporabimo testo, ledenec in sladkorno raztopino, nikakor pa ne tekočega medu, ker spodbuja rop. Če čebelarimo v bližini stanovanja, je najbolje, da damo posamezni družini vsak drugi dan 2 do 2,5 dcl sladkorne raztopine v razmerju 1:1, in to v obdobju 60 dni. Vsega skupaj bomo posamezni družini dodali približno 7,5 l raztopine. Hranimo jih seveda le v večernem času. Ker je tudi v brezpašni dobi dnevni donos nekaj dekagramov, je vse skupaj dovolj za dnevno prehrano čebelje družine. Nekaj hrane pa čebele uskladiščijo celo okoli gnezda. Ker je prostora in hrane dovolj, matica neprekinjeno in močno zalega. Nekateri predlagajo, da obroke povečamo na pol litra ali celo na liter. Sam tega ne počnem, ker pri takem dnevnem »donosu« čebele raztopino uskladiščijo (torej bom lahko točil sladkor) ali pa s hrano blokirajo matico, tako da ji zmanjka prostora za zaleganje. Če imamo čebele daleč proč od stanovanja, uporabimo vakuumske plastične krmilnike, ki drži 4



Izkušen čebelar stanje družin opazuje že na zrelih panjev. Foto: P. Zdešar

do 6 l tekočine. Čebele lahko iz njega jemljejo hrano približno 5 dni, pri tem pa se nam ni treba bati ropa. Najmanj dela pa imamo, če damo družinam kilogramske pogače. Pri taki hrani imajo čebele občutek dobre paše, zato matica dobro zalega. Stare čebele pa se zaradi topljenja in predelave hrane zelo izrabijo in zato predčasno, to je pred zazimljenjem, odmro. V začetku zadnje tretjine avgusta družine prenehamo dražilno krmiti. V tem času je panj poln mladice, še vedno pa se izlegajo nove. Deloma so si družine že nabrale tudi nekaj rezervne hrane za čas zimskega mirovanja.

Konec avgusta ali v začetku septembra temeljito pregledamo čebele, sate, zalego in medene zaloge, po 10. septembru pa družine dokrmimo s sladkorno raztopino v razmerju 1:1 ali še gostejšo. Vedeti moramo, da redka raztopina v tem času preveč izčrpava čebele. Dokrmiti jih moramo najpozneje do 7. oktobra, to je do rožnovenskega dne. Dokrmimo jih v čim krajšem času s takimi količinami, da jih družina v eni noči lahko prenese iz krmilnika v satje. Kadar čebele krmimo, so medišča seveda prazna. Za prezimovanje mora imeti povprečno močna družina od 14 do 15 kg hrane. Preveč jih ne smemo nakrmiti, ker čebelam potem zmanjka praznih celic za prezimovanje.

V zimskem času čebel v nobenem primeru ne krmimo. Izjemoma bi to lahko storili le v času posameznih otoplitev. Tedaj bi ob gnezdo lačne družine (zakaj lačne?) dodali medena sata, ki smo ju na notranji strani (s strani proti gnezdu) po pokrovcih delno narezali. Opozarjam pa, da od samo enkrat lačne družine v tistem letu ne bomo imeli nobene koristi.

Tudi spomladi dražilno ne krmimo vedno in povsod enako. Če v našem pašnem okolju zamedo pozno, družin ne bomo dražilno krmili. S tem bi namreč povzročili, da bi se družine predčasno razvile in izrojile. Donos ne bi bil omembe vreden, razen seveda, če bi družina zgodaj izrojila, paša pa bi bila zelo pozna. Dražilno krmljenje je na takih območjih zaželeno le pri posameznih družinah, ki jih uporabimo za vzrejo matic. Ne glede na to, kako lepo je vreme marca, začnemo družine dražilno krmiti

še po 19. marcu, to je po Jožefovem, in to seveda le, če ima družina najmanj 8 kg medene zaloge. V nasprotnem moramo manjkajočo zalogo dokrmiti v čim večjih obrokih. Dražilno krmljenje sicer začnemo 45 dni pred obilno pašo. Vsak drugi večer damo družini 2,5 dcl medene ali vsaj medenosladkorne raztopine. Pri tem krmljenju morajo biti žrela zelo priprta. Samo s sladkorno raztopino spomladi dražilno krmimo res le močne družine. Enako velja za uporabo medenosladkornega testa. Ta hrana zelo izčrpava stare čebele, da predčasno odmirajo. Ker matica pospešeno zalega, je zalege iz dneva v dan več. Če pride do močnejše ohladitve, to pa se spomladi kaj rado dogaja, se maloštevilne čebele stisnejo v gručo, večji ali manjši del zalege pa ostane nepokrit. Posledica tega je prehlajena zalega in zaradi tega lahko izbruhne vsaj pohlevna ali tako imenovana evropska gniloba čebelje zalege. Najboljše spomladansko dražilno krmljenje pa je, da ob zadostni zimski zalogi od časa do časa narežemo pokrovce na notranji strani tistih dveh satov, ki sta ob gnezdu. Čebele kaj nerade odpirajo pokrite zaloge. Z zarezovanjem jih prisilimo k večji porabi hrane, posebno pa matico k večjemu zaleganju. Če moremo, to delo opavljamo pozno popoldne, to je tik preden čebele prenehajo množično izletavati. Ta način je najboljši, pa tudi najbolj zamuden in lahko kaj hitro povzroči ropanje.

V času cvetenja sadnega drevja je razvoj v panjih zelo buren, zato je poraba hrane iz dneva v dan večja. Donos je tedaj včasih zelo skromen ali pa ga zaradi slabega vremena sploh ni. To je čas, ko površnemu čebelarju lahko zaradi lakote umre tudi večje število družin. Ponavadi pomrjejo prav najmočnejše družine, ker je pri njih poraba hrane največja. V tem času lačne družine doživijo tak stres, da od njih v tem letu ne bo nobene koristi. Zato po potrebi krmimo tudi v tem času. Pazimo na železno rezervo 6 kg hrane. Le pri taki zalogi se bo družina res lepo razvijala.

V tem času moramo paziti tudi na morebiten izbruh majske bolezni, ki nastane zaradi velike porabe cvetnega prahu in premajhne porabe vode. Bolezen največ-

krat izbruhne tedaj, ko po lepem vremenu in obilici zaužitega cvetnega prahu nekaj dni dežuje, tako da čebele ne morejo izletavati. Kakor hitro opazimo znake te bolezn, dodamo posamezni družini (ob večernih urah seveda) enkrat ali dvakrat, le redko večkrat, po 0,5 l redke (1:1,5) sladkorne raztopine. S tem bomo ustavili razvoj bolezn, čeprav bodo obolele čebele pomrle.

Pomembno je tudi poletno krmljenje v deževnih, brezpašnih dneh. Tedaj ni pomembno le to, da so čebele nahranjene, ampak tudi to, da so pašne čebele čim bolj zaposlene. To najbolje in najlaže dosežemo, če družinam dodajamo medenosladkorno testo ali pa ledeneč.

Po vsaki dobri paši iztočimo med. Da dobimo sortne medove, med vedno izlo-

čimo iz vseh satov. Seveda ne tudi iz zaleženih. Ko čebelarjem odvzamemo hrano, s tem povzročimo neke vrste stres. Da ga omilimo, jim nekaj večerov zapored damo po liter sladkorne raztopine. Če smo točili sredi izdatne paše, dodajanje sladkorne raztopine ni potrebno, saj bodo čebele odvzeto zalogo takoj nadoknadile. Če pa med pašo nastopi deževno vreme, moramo zelo paziti, da imajo čebele železno rezervo, to je vsaj 6 kg hrane. Vedno prav pride medenosladkorno testo.

Upam, da sem vam vsaj za silo odgovoril na zastavljeno vprašanje. Odgovor velja le za manjša čebelarstva na stalnem mestu. Za velečebelarstva, posebno za prevozna, je postopek krmljenja seveda precej drugačen. Zato jih ne posnemajte, dokler tudi sami ne boste dosegli enakega števila panjev.

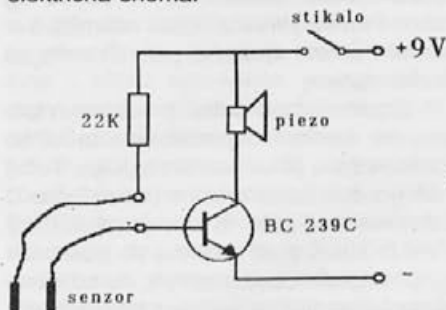
ELEKTRONSKI SENZOR ZA MED

V članku »Olajšajmo si delo v prevoznem čebelnjaku« (Slovenski čebelar, september 1988, strani 274-276) sem pisal o tem, kako si lahko v prevoznem čebelnjaku olajšamo delo tako, da posodo z medom namestimo pod tovornjak, med pa potem sam iz točila teče v posodo za med. Že takrat pa sem omenil nevarnost, ki nam grozi pri tem: prav hitro se namreč lahko zgodi, da pozabimo na višino medu v sodu, tako da lahko začne teči prek roba. Mogoče bo kdo oporekal, da se kaj takega ne more pripetiti, vendar sem iz svojih lastnih izkušenj in po pogovorih s številnimi čebelarji ugotovil, da se takšne nezgode dogajajo zelo pogosto. Predvsem ob obilnih pašah (npr. akacijeve), ko je treba zelo pogosto menjavati posodo, se kaj hitro zgodi, da med prestopi robove.

Drugi problem je ropanje, saj se to zelo rado dogaja prav med točenjem. Zato je treba posodo z medom prekriti, to pa še bolj ovira vpogled v količino medu v posodi. Priznajte, da ni prijetno vsaki dve minuti skakati s tovornjaka, odkrivati vse mogoče kunje, s katerimi ste prekrili sod, in kukati, koliko medu je v posodi.

Vse to je bilo povod za ta članek. Že v članku daljnjega 1988. sem obljubil, da bom

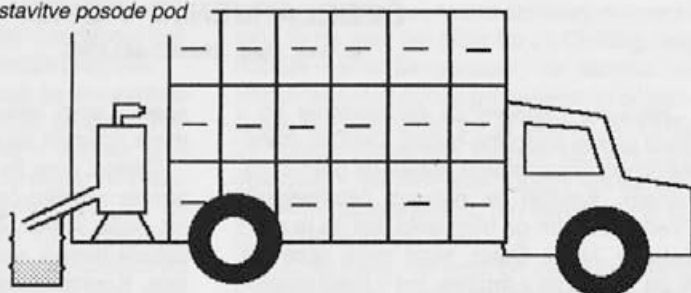
napisal nekaj o elektronski napravi, ki bi nas opozarjala, kdaj je posoda z medom polna. Zdaj je načrt za to napravo pred vami. Na sliki 1 je njena zelo preprosta električna shema.



Slika 1: Električna shema

Uporabljen je tranzistor BC 239C. Naprava izrablja elektroprevodne lastnosti medu. Ko višina medu doseže senzor, se med »tipalkama« senzorja vzpostavi kontakt, steče bazni tok in tranzistor se odpre. S tem se vključi tudi piezo element, ki je vir opozorilnega zvoka. Kot vir napetosti lahko uporabite navadno 9-voltno baterijo. Ker je vezje zelo preprosto, tiskane ploščice ne potrebujete, vse kontakte na tranzistorju pa preprosto prispajkate kar »v zraku«. Vezje

Slika 3: Shematski prikaz postavitve posode pod prevozni čebelnjak

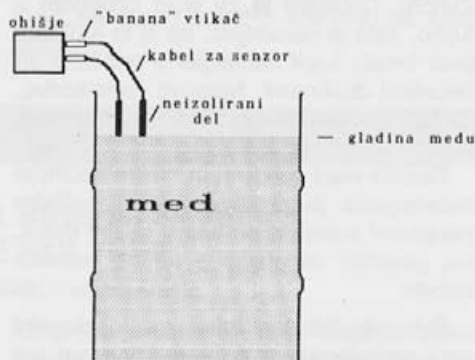


vgradite v primerno ohišje. Priporočljivo je, da kabla, ki ju uporabljate za priključitev senzorja, lahko odključite od naprave, saj se ponavadi umažeta v medu in ju je treba temeljito umiti. V ta namen potrebujete še dva »banana« vtikača in ustrezni vtičnici. Potrebujete torej:

upor 22 K, tranzistor BC239C, priključek za 9V baterijo, piezo dajalnik zvoka, priključna kabla za senzor, 2 banana vtikača, 2 banana vtičnici, ohišje in stikalo.

Ves material boste brez težav našli v vsaki boljši trgovini z elektromaterialom. Izdelavo senzorja prepuščam vaši domišljiji, prilagoditi pa se morate posodi, ki jo uporabljate. Najpreprostejša izvedba je tista z dvema kabloma, ki na želeni višini prosto visita v posodi. Paziti je treba le, da se kabla med seboj ne dotikata v neizoliranem delu in da se v kovinskih posodah ne dotikata sten posode. Način je razviden s slike 2.

Pri izbiri elementa piezo pazite, da boste izbrali čim močnejšega. Med točenjem namreč vrtenje točila in mogoče celo brnjenje agregata povzročata obilo hrupa, tega pa mora element piezo seveda preglasiti. Seveda pa lahko namesto elementa piezo v



Slika 2: Način priključitve senzorja

vezje vgradite rele, ki lahko vključi močnejšo sireno, odvisno pač od vaših potreb.

Upam, da sem dovolj natančno pojasnil, kako izdelati elektronski senzor. Želim vam čim manj težav pri izdelavi, pa tudi, da bi se vam napravica čim večkrat vključila.

Če mislite, da niste dovolj spretni za samostojno izdelavo, lahko senzor tudi naročite na naslov: Matjaž Horvat, Šerčerjevo naselje 9, 69000 Murska Sobota, tel. (069) 23-108.

JAVNA PRODAJA ODPISANIH OSNOVNIH SREDSTEV

Na predlog inventurne komisije izvršni odbor ZČDS razpisuje javno prodajo naslednjih odpisanih osnovnih sredstev:

- | | |
|--|----------------------------------|
| – kinoprojektor Iskra (16 mm), | izklicna cena 10.000,00 tolarjev |
| – ciklostil Rog, | izklicna cena 2.000,00 tolarjev |
| – povečevalnik za izdelavo slik Opemus | izklicna cena 2.000,00 tolarjev |
| – peč na olje EMO | izklicna cena 2.000,00 tolarjev |

Ogled in nakup po sistemu: videno-kupljeno bo v prostorih ZČDS, Cankarjeva 3 v Ljubljani, 6. junija 1994 ob 13. uri.

ČEBELARJENJE V ŠVICI

dr. vet. med. JANEZ JELENC

Naravne razmere za čebelarjenje so v Švici precej podobne našim, zato bo marsikaterega slovenskega čebelarja gotovo zanimalo, kakšno je njihovo čebelarjenje. Predstavil vam ga bom tako, kot ga je meni čebelar Janko Šolar, sicer naše gore list, ki pa že več let z družino živi v Švici (kanton Zürich). Čebelaril je že pred odhodom v tujino, zato je razumljivo, da si je tudi tam prav kmalu kupil čebelnjak s približno 30 čebeljimi družinami. Njegovo čebelarstvo, pa tudi nekatera druga, sem imel priložnost videti, ko sem obiskal Šolarjeve.

Razlika med njihovim in našim načinom čebelarjenja je predvsem v drugačnem panjskem sistemu, pa tudi v pasmi čebel, saj povečini čebelarijo s temno nemško čebelo.

Švicarski čebelarji imajo svoj nacionalni panj, na katerega so prav tako ponosni, kot mi na naš AŽ panj. Panja se precej razlikujeta, podobna sta si le v tem, da je oba mogoče zložiti v skladovnico oziroma v čebelnjak. Sicer pa je švicarski panj nekoliko višji in ožji od našega. Zunanje mere so: širina 34 cm, višina 80 cm, dolžina oziroma globina panja pa je lahko različna (od 40 do 65 cm). Na kratko bi dejal, da je to lesen zaboj omenjenih dimenzij. Na stranskih stenah panja so pritrjeni nosilci, na katerih visi satje. Le-to je postavljeno prečno na panj – topla stavba, in ne podolgem, kot pri našem listovnem panju. Obstajata dve vrsti satja. Večje (36 x 28,5 cm) je za zalego in je enako kot pri AŽ panju (26 mm), drugo pa je namenjeno izključno za med. Približno za polovico je manjše (17,5 x 28,5 cm), vendar je debelejša (35 mm). V to satje matica ne zalega zaradi preglobokih celic. Tako v panju ni potrebna matična rešetka.

V panju lahko zelo širijo ali ožijo življenjski prostor družini (sistem harmonika). Tako so družine čez zimo na šestih ali osmih plodiščnih satih. Spomladi jim dodajajo satnice ali sate in s tem širijo prostor družini glede na njeno moč oziroma pašne razmere. V panju, dolgem 65 cm, je v

spodnji vrsti lahko 17 satov za zalego, v dveh zgornjih pa še po 14 satov za med.

Omenil sem že, da povečini čebelarijo s temno nemško čebelo. Tudi ta se razlikuje od naše sivke. Že ime nam pove, da je čebela temna, skoraj črna, in ima kovinski lesk. Konica njenega zadka je nekoliko bolj zaobljena kot pri naši čebeli. Čebelarji jo cenijo predvsem zaradi tega, ker ni rojiva, saj rojijo le redke družine. Ima pa drugo lastnost, ki ji ni ravno v ponos. Ko smo namreč prišli v čebelnjak, so me najprej oborožili s pajčolanom, rokavicami itd. Brez tega pri njih sploh ne gre, saj so njihove ljubljenske precej bolj napadalne kot naše. Tudi dvojna obleka jih velikokrat ne obvaruje pred številnimi piki. Ko sem enemu od njih povedal, da pri nas tudi točimo samo v kratkih hlačah, je le nejeverno zmajal z glavo.

Za njihovo čebelo je značilen tudi enakomeren razvoj družine, ne glede na pašne razmere. Matica nima takšnih nihanj v zaleganju kot naša kranjca, ki lahko ob pomanjkanju paše povsem preneha zalegati. Po eni strani je to dobro, saj imajo morda prav zaradi tega tako malo rojev.

Povsem drugače pa je, če dalj časa ni paše, zaleganje pa se še kar nadaljuje. V takem primeru družina kmalu porabi vse svoje zaloge. Prav to se je švicarskim čebelarjem dogajalo letos. Zaradi obilice padavin so bile paše zelo skromne ali pa jih sploh ni bilo. Da so družine obdržali pri življenju, so porabili kar precej sladkorja. Tudi varoza jim ni prizanesla. Zatirali so jo predvsem s folbeksom VA in perizinom, lani pa so se odločili za trakove z apistanom. Poglejmo, kako je zdravljenje potekalo. Čebelarska organizacija ima podatke o vseh čebelarjih in o številu panjev na določenem območju. Na podlagi tega kupijo zdravilo (trakove). Na določen dan morajo vsi čebelarji vzeti zdravilo in ga takoj vstaviti v panje. Zdravljenje traja šest tednov in v tem času čebelarski pregledniki nadzirajo, ali so trakovi res vstavljeni in kako so vstavljeni. Po končanem zdravljenju morajo

na določen dan vse trakove vrniti čebelarji organizaciji. Prav rad verjamem njihovi trditvi, da jim varoza ne dela večjih preglavic.

Na kratko bi rad predstavil še pomembno čebelarjevo opravilo, namreč prodajo. Razen letošnje, so bile letine v minulih letih zelo dobre. Svoj pridelek bi švicarski čebelarji lahko prodali grosistom in pri tem bi iztržili 11–14 CHF/kg medu. Če pa prodajo med na domu, ga pretočijo v embalažo po pol kilograma oziroma kilogram. Kos le-te stane od 0,65 do 0,85 CHF. Cena medu v

prodaji na drobno je med čebelarji dogovorjena in ne sme biti nižja od 21 CHF/kg. Naj dodam samo še podatek, da sladkor za krmljenje čebel dobijo pri čebelarji organizaciji, njegova cena pa je sicer 0,90 CHF/kg. Dobijo lahko tudi invertni sirup in zanj odštejejo 1,60 CHF/liter. Upam, da se slovenskim čebelarjem od teh številkah ne bo pričelo kolcati po Švici.

Tudi sam sem že pred leti začel čebelariti v omenjenem panjskem sistemu. O tem, kako se v njih počutijo kranjice, pa kdaj drugič.



godovina slovenskega čebelarstva

ČEBELA – ŽLAHTNA SPREMLJEVALKA SLOVENSKE KULTURE

mag. MARIJA STANONIK – nadaljevanje

SKLEP

Tukajšnji pregled morda res ni popoln, toda tudi takšen je dokaz za častno mesto, ki ga ima motiv čebele v slovenskem kulturnem življenju vse od njegovih davnih začetkov. Znana imena, kot so Tobija Lionelli Janez Svetokriški, Mihael Krammer – Rogerij Ljubljanski, Jernej Basar, Peter Pavel Glavar, Valentin Vodnik, France Prešeren, Fran Levstik, Oton Župančič, Ivan Cankar, Josip Murn-Aleksandrov, Alojz Gradnik, Ivan Pregelj,¹⁴⁹ Jože Udovič, so dovolj trdno jamstvo za navedeno misel. Poleg njih ne gre spregledati tudi priljubljenega Janeza Jalna, ljubeznivega Cvetka Golarja in vihravega Mateja Bora.¹⁵⁰ Sem je prisoditi tudi iz srčne ljubezni do čebel pisane **Zgodbe o čebelah**,¹⁵¹ v katerih nam avtor Cene Kranjc odkriva toliko pristnega stika z naravo in modrih naukov za življenje. Ni še tako dolgo, ko je knjiga izšla, zato tu ni bila posebej predstavljena, predvidevam pa, da je slovenskim čebelarjem dobro znana.

V razdelku o literarčenju se ni nabralo kdove koliko gradiva, a lahko bi ga začeli sistematično zbirati čebelarji sami, tako kot so sem in tja objavljeni reki o čebelah in napisi na čebelnjakih ali pesmi v zvezi s čebelarstvo dejavnostjo sploh. Takšne so

na primer Pesem o trotu, Čebelar Jaka pesnikuje, Ženitna ponudba čebelarju Jaku.¹⁵²

Slovenska umetnost se je že v svetu proslavila s sloviti in slikovitimi panjskimi končnicami, te pa so spodbudile nekaj literarnih dragotin tudi v besedni umetnosti, kakor izpričujejo navedeni odlomki.

Nazadnje naj bo dovoljeno za hip pomuditi se ptici ob grmu, v katerem se je zvalila.

Ljubo mi je, da se tretji razdelek tukajšnje obravnave končuje z drobceno umetnino Leopolda Suhodolčana, saj z njo obuja kanček minulega življenja v kraju, kjer nama je tekla zibel. »Poznajo še kje v Žireh glagol 'čebelcati' ali ve zanj le Suhodolčan,« me je spraševal pisatelj Vladimir Kavčič pred leti.¹⁵³ Kakšna lepa beseda, koliko izvirne ustvarjalnosti in dobrotnosti je skrite v njej. Mislim, da je po tem sorodna »čivčkom«, kakor nas je mama naučila, da smo doma pravili pravkar izvaljenim piščančkom.

Končujem to pisanje z mislijo na soseda Franca Grošlja (1903–1989), ki me je bil pred leti, ko je postal predsednik Čebelarške družine Žiri, povabil k sodelovanju in mi namenil mesto tajnice,¹⁵⁴ ne da bi mi kdaj pojasnil, kaj ga je k temu nagnilo. Morda sem mu kdaj zaupala, da gojim

posebno spoštovanje do drobnih živalic, podobno kot čebelarji. Ti namreč pravijo, da čebela ne pogine, ampak umre, menda zato, ker izločajo vosek za mašne in druge sveče. Nisem dolgo drugovala z žirovskimi čebelarji, odpravila sem se bila iskat učeno-sti v prestolnico danes mlade slovenske države, da sem v njej v spletu okoliščin in v trudu za vsakdanji kruh postala sodelavka¹⁵⁵ druge »čebelarske družine«, če smemo z malo fantazije tako poimenovati

naslednico tiste davne častitljive *Academiae operosorum*, ki si je leta 1693 izbrala čebelo za svoj simbol. Ko »čebela tudi leta s cveta na cvet«¹⁵⁶, kakor je bilo odgovorjeno na neko vprašanje, se je tokrat ustavila – na prošnjo žirovskih čebelarjev – na prav prijaznem, recimo da je to dišeči cvet jablane, ki je nekdanj stala pred domačo hišo.

Marija Stanonik

ISN, ZRC SAZU, Ljubljana

ZUSAMMENFASSUNG

Schon von alters her treffen Natur und Kultur vielleicht nirgendwo so glücklich zusammen wie dort, wo sie die Biene verbindet – ein Muster an Fleiß und äußerer Disziplin in der Gesellschaft ihresgleichen.

Der vorliegende Beitrag sucht ins Bewußtsein zu bringen, zu welch bedeutenden Ereignissen in der slowenischen Kultur dieses winzige Tierchen Anlaß bot – als Vorbild und Symbol, ohne dabei zu vergessen, wie nützlich sie für denjenigen sein kann, der sich die Zucht und Pflege ihrer Brut zur Aufgabe gemacht hat. Nicht zuletzt inspirierte sie einige Autoren zu einigen herzlichen Seiten.

Der Aufsatz gliedert sich in vier Abschnitte. Der erste macht auf jene bedeutende Unternehmen in der slowenischen Geschichte aufmerksam, die sich die Biene zu ihrem Symbol erwählten. Das erste von ihnen ist die im Jahre 1693 in Ljubljana gegründete *Academia operosorum*, deren entfernte Nachfolgerin die heutige Slowenische Akademie der Wissenschaften und Künste ist; es folgt der erste slowenische literarische Sammelband *Kranjska Čbelica* (Krainer Biene), der 1830 zu erscheinen begann und in dem auch der größte slowenische Dichter France Prešeren (1800–1849) seine Poesie veröffentlichte; anschließend noch die *Slovenska Matica* mit reger Verlagstätigkeit bis zum heutigen Tag, es handelt sich in erster Linie um Publikationen auf dem Gebiet der Wissenschaft und Kunst. Das zweite Kapitel gedenkt dreier Aufsätze über die Bienenzucht, die leider alle Manuskripte geblieben sind, so daß sie auf die breitere Umgebung

ihrer Zeit keinen Einfluß nehmen konnten. Der Autor des ersten ist der Kapuziner Adam Gaiger, er entstand im Jahre 1711, den zweiten verfaßte der Pfarrer Peter Pavel Glavar, ein großer Wohltäter, er beendete ihn 1776. Der Autor des dritten, im Jahre 1853 geschriebenen Aufsatzes ist der slowenische Schriftsteller Fran Levstik. Die drei Schriften über die Bienen und deren Zucht bleiben so ein geschichtlicher Beweis für das Bewußtsein von der Bedeutung des behandelten Wirtschaftszweiges auf unserem Boden. Der dritte Abschnitt präsentiert die Motive der Biene in der Slowenischen Literatur, doch nicht im ganzen monographisch, denn zu diesem Zweck müßte man die gesamte slowenische schöne Literatur untersuchen, jedoch ist schon aus der vorliegenden Übersicht zu ersehen, daß dieses nützliche Insekt darin mehr oder weniger ständig präsent ist – bis in die Gegenwart.

Der vierte Abschnitt behandelt die Genres der literarischen Folklore: Phraseologie, Aufschriften auf Bienenhäusern und Brettern der Bienenstöcke, übersicht verschiedener Redewendungen und Sprichwörter im Zusammenhang mit der Biene, Volkslieder mit dem Motiv der Biene, welche die Geliebte metaphorisiert, und Erzählungen über Bienen, größtenteils aitiologische.

So ist der Aufsatz als eine Art Kompendium des Stoffes über Bienen in der slowenischen literarischen Kultur und Folklore zu verstehen.

Aus dem Slowenischen
von Marija Javor Briški

DELAVNO IN SLOVESNO OB 60-LETNICI DELOVANJA ČEBELARSKEGA DRUŠTVA SEVNICA

VIKTOR KLDAPNIK

Po podatkih iz knjige »Naših 200 let OŠ Sevnica« je razbrati, da je bila leta 1895 za šolo značilna tesna povezanost med poukom sadjarstva in čebelarstva. Šola je imela namreč zelo dobro urejen pouk kmetijstva, na šolskem vrtu pa so imeli tudi šest panjev čebel. V tistem času se je zelo razmahnil izvoz jabolk vrste »sevniška voščenska«, izvažali pa so jih do druge svetovne vojne.

Pred ustanovitvijo čebelarskega društva je bilo čebelarstvo dokaj preprosto, vendar kar uspešno. Čebelarji so imeli le po nekaj čebeljih družin in njihova poglavitna skrb je bila prezimiti čebele. Le-te so namreč opravevale sadno drevje, jeseni pa so nanesele tudi veliko ajdovega medu, tako da ga je bilo dovolj za čebelarja in tudi za prezimovanje. Večina čebelarjev je bila kmetov, ki so že znali čebelariti, saj je bilo čebelarstvo eno od kmečkih opravil. Leta 1934 pa je skupina naprednih čebelarjev spoznala, da bodo laže napredovali, če bodo organizirani, zato so strnili čebelarske vrste kmetov in sevniške trške gospode. Skupina čebelarjev se je zbrala 18. marca 1934 in ustanovila čebelarsko podružnico Sevnica. Za predsednika so izvolili g. Bogomirja Milošta, ki je društvo vodil polnih 44 let.

Jubilej smo člani društva Sevnica letos zaznamovali delavno in zelo slovesno. Na osnovni šoli Savo Kladnik smo pripravili 17. državno srečanje in tekmovanje mladih čebelarjev Slovenije, ob tem pa smo praznovali tudi jubilej društva. V jubilejnem letu 1994 ima ČD Sevnica sto članov, ki čebelarijo z 2200 panji. Tekmovanja in proslave se je udeležilo tudi veliko gostov, med njimi minister za kmetijstvo dr. Jože Osterc in predstavnik KIS dr. Janez Poklukar. Oba sta ob tej

priložnosti pripravila tudi slavnostna govora in med drugim čestitala društvu k jubileju. Društvu je čestital tudi predsednik ZČDS Marjan Skok.

Sevniški čebelarji smo društveni prapor obogatili tudi z nekaj novimi trakovi, ki so jih pripeli predstavnik skupščine občine Sevnica, direktor predstavnštva zavarovalnice Triglav iz Krškega, in predsednik ČD Ribnica Ivan Gradič.

Najzaslužnejšim članom smo nato podelili tudi priznanja. Ustanovni član društva Franc Stopar je prejel priznanje Anton Janša druge stopnje. Vsem članom, ki so dopolnili 80 let, je ČD Sevnica podelilo naziv častnega člana. Priznanja pa so prejeli Franc Stopar, Anton Možic, Anton Zupančič, Ivan Vidmar in Franc Gradišar. Zaradi dobrega strokovnega sodelovanja so postali častni člani dr. vet. med. Hinko Maver, Martin Vodopivec, Martin Frankovič in Branko Vodopivec. Priznanja so prejeli tudi mentorji čebelarskih krožkov na osnovnih šolah, in sicer: Adolf Schwarzmann (ČK Boštanj), in Stan-ko Keber (OŠ Šentjanž) dipl. inž. Albin



Povorka z ministrom dr. Ostercem



Podelitev priznanj najzaslužnejšim čebelarjem



Predsednika sta podpisala listini o prijateljstvu

Ješelnik pa je prejel priznanje za deset let vzornega sodelovanja med čebelarji in sadjarji. Za dolgoletno finančno pomoč čebelarjem krožkom na osnovnih šolah v Sloveniji je prejel priznanje direktor Medexa Aleš Mižigoj. Priznanja so dobile tudi osnovne šole za delovanje čebelarjskih krožkov: OŠ Savo Kladnik Sevnica, OŠ Blanca in OŠ Boštanj za desetletno delo, OŠ Šentjanž pa za dvajsetletno delo. Nato sta predsednika ČD Sevnica in ČD Ribnica podpisala listino o prijateljstvu in sodelovanju in si izmenjala darila. Predsednik ČD Ribnica je tajniku ČD Sevnica Viktorju Kladniku za uspešno sodelova-

nje in vzorno pripravo prireditve podelil »maketo Ribničana«. Po izjavah nekaterih udeležencev so se organizatorji zelo potrudili, proslava in tekmovanje sta potekala v zadovoljstvo vseh prisotnih. Gostitelji so vsakemu udeležencu izročili tudi darilo s panjsko končnico, majico z znakom srečanja, priročnik, bilten, prospekt Sevnice in koledarček s sliko čebelje brade Franca Marolta. Predsednik društva Janez Levstik je spregovoril o delovanju društva in se zahvalil generalnima pokroviteljema SO Sevnica in Zavarovalnici Triglav ter območni enoti Krško in drugim pokroviteljem.

IZLET ČLANOV OBČINSKE ČEBELARSKE ZVEZE PTUJ

SREČKO RUPNIK

Občinska čebelarska zveza Ptuj je za čebelarje in njihove sorodnike pripravila izlet na Gorenjsko.

Vsi prijavljeni člani smo se že zgodaj zjutraj zbrali na ptujski avtobusni postaji in se s Ptuja prek Dravskega polja odpeljali proti Pragerskemu in naprej v Slovensko Bistrico. Tam smo po avtocesti nadaljevali vožnjo proti Celju, Arji vasi, skozi Šempeter, mimo Vranskega ob vznožju Menine planine, prek Motnika in Šmartnega ter po kratki vožnji v dolino prispeli v Kamnik. Jutro je bilo čemerno, tako da smo nenehno pričakovali dež. V Kamniku sta nas na dogovorjenem mestu pričakala predstavnika ČD Kamnik in nam zaželela dobrodošlico. Pozneje sta nam kazala pot prek Stahovice v Kamniško Bistrico.

Vso pot od Stahovice do Kamniške Bistrice nas je levo ob cesti spremljalo žuborenje čiste gorske rečice Kamniške Bistrice. Desno ob cesti so nas spremljali zeleni gozdovi iglavcev, listavcev, dokler nismo na jasi zagledali gondolske žičnice, ki na Veliko planino prepelje številne planince in smučarje. Na koncu smo prispeli na plemenilno postajo plemenskih matic – Kopišče. Postavljena je na jasi, obdani z zelenimi smrekovimi gozdovi, pod goro Mokrico. Postaja je povsem ločena od drugih čebel, to pa še posebno prispeva k čistokrvnosti pasme in kakovosti vzrejenih matic. Ob postaji je brunarica, čebelarska kočica – dom, ki daje obiskovalcem zavetje pred vremenskimi nevihtami. Tudi mi smo morali stopiti pod njeno varno streho.

Na plemenilni postaji nas je pozdravil predsednik ČD Kamnik mag. Jurij Rešič. Orisal nam je delo in težave, s katerimi se srečujejo kamniški čebelarji, in načrtovanje razvoja čebelarstva v prihodnje.

Za lep sprejem se je v imenu Občinske čebelarske zveze Ptuj kamniškimi čebelarjem zahvalil Srečko Rupnik. Ob tej priložnosti smo si izmenjali tudi skromna darila v spomin na ta dan.

O vzreji plemenskih matic nam je govoril vzrejevalec g. Franc Sitar. Orisal je razvojno pot plemenilne postaje od njenega začetka do danes. Na plemenilni postaji je zdaj približno 30 čebeljih družin in 20 plemenilčkov. Lani so vzredili 800 plemenskih matic in vse so prodali.

Najstarejši član kamniškega društva g. Viktor Benkovič nam je poročal o nastanku, kratki zgodovini in delovanju društva.

Povedali so nam, da bo plemenilna postaja prav zaživela šele prihodnje leto, ko jo bodo tudi uradno slovesno odprli. Plemenilno gradivo za razvoj čebelarstva bo odhajala v svojo bližnjo okolico in tudi drugam po Sloveniji.

Tako smo v Kamniku spoznali nove prijatelje in pridobili nova spoznanja sodobnega čebelarstva. Pot smo iz Kamnika nadaljevali skozi Vodice, Spodnji Brnik, mimo letališča do končnega cilja – Radovljice, kjer smo obiskali čebelarski muzej.

V muzeju nas je še posebej razveselil portret našega slavnega čebelarja in učitelja g. Ivana Jurančiča. V razstavnici smo opazili tudi njegovo preprosto izdelano le-

seno stiskalnice za vosek, ki poleg drugih čebelarških eksponatov zdaj krasi zgodovinski muzej. Po ogledu čebelarškega muzeja smo se po kratki vožnji ustavili tudi na Brezju, kjer smo si ogledali znamenito romarsko cerkev Matere božje.

Dan se je že prevesil v drugo polovico in izletniki smo postali lačni. Odpeljali smo se proti Šenčurju in kosili v gostišču »JAMA«. Po kosilu smo v Šenčurju obiskali izdelovalca čebelarških ročnih orodij in strojev, g. Antona Logarja. Čebelarji so si z zanimanjem ogledovali lepo izdelane čebelarške kovinske izdelke. Nekateri so tudi izrabili priložnost in si kupili potrebno orodje in različne posode iz nerjaveče pločevine.

Popoldne smo odpotovali proti Brdu, k čebelnjaku, ki ga je pomagal graditi član naše zveze Janko Pislak, znamenit pa je tudi po tem, da so ga poslikali naši priznani akademski slikarji.

Z OBČNEGA ZBORA ČD SEMIČ

STANE PLUT

Tako kot vsako leto smo se tudi ob koncu minulega čebelarji ČD Semič zbrali na občnem zboru. Poleg običajnih poročil smo sprejeli še popravljeni in dopolnjeni statut, saj je starega že nekoliko povozil čas, čebelarji pa se srečujemo s problemi, ki so bili ob ustanovitvi društva še neznani ali vsaj manj pomembni. Statut med drugim zahteva od članstva večjo skrb za zdravje svojih ljubljenc, ureja, kako pomagati članom, ki imajo težave s čebeljimi boleznimi, in določa, kako ravnati s takšnimi, ki jim je zdravje čebel deveta skrb. Dogovorili smo se tudi, da bomo sprejemali v članstvo le strokovno podkovane kandidate, torej tiste, ki bodo najprej pripravniki in bodo delali pod vodstvom mentorja, v društvo pa bodo sprejeti, ko bodo uspešno opravili preizkus znanja iz poznavanja tehnologije čebelarjenja, čebeljih bolezni in čebelarške etike. V društvu menimo, da bi morala čebelarška zveza pripraviti nekaj podobnega za celo državo, saj vsak, ki kupi čebele in panje, ne more biti čebelar, če nima ustreznih strokovnih podlag. Veliko časa smo namenili zdravstvenemu varstvu čebel. Ne bom trdil, da je bilo leto prelomno, saj smo tudi prejšnja leta v društvu namenjali največ

Tam nas je že čakal dr. Janez Poklukar in nam ob tej priložnosti predaval o najnovejših izsledkih pri vzreji plemenskih matic, zlasti glede ekologije.

Nekateri smo poslušali predavatelja, drugi pa so si ogledovali okolico Brda, kjer so številne turistične znamenitosti. Čas je hitro mineval. Gospodu Poklukarju se še enkrat zahvaljujemo za prijaznost in gostoljubnost.

Po dveh urah postanka na Brdu smo se prek Mengša, Vira in Trojan odpeljali proti domu. Vso pot je med čebelarji vladalo zadovoljstvo zaradi lepo preživetega dneva.

Še zadnjič smo se ustavili v restavraciji »TEPANJE« in v poznih večernih urah prispeli na Ptuj.

Na koncu se zahvaljujemo vsem, ki so nam z nasveti in priporočili pomagali pri organizaciji in načrtovanju izleta.

pozornosti prav tem problemom, o prelomnosti pa ima tako ali tako že vsak svoje mnenje. Varozo nadzorujemo, da ne dela večje škode; to je rezultat načrtnega zdravljenja v minulih letih. Poapnele zalege raje ne bi omenjal, saj se z njo prav tako »uspešno« otepmo kot večina slovenskih čebelarjev. Žal pa moram omeniti drugo, še hujšo nadlogo, ki se je spravila nad nas, ko smo bili trdno prepričani, da smo eden redkih otočkov v Sloveniji, ki ne pozna hude gnilobe čebelje zalege. Pristanek je bil trd, od treh sumljivih vzorcev sta bila dva pozitivna, na srečo oba v istem kraju. Takoj smo ukrepali in začeli sanacijo v enem in delno tudi v drugem čebelnjaku. Ker pa vsi čebelarji niso nujno tudi vestni in neradi sprejmejo še tako dobronameren nasvet (saj veste: kolikor čebelarjev, toliko načinov čebelarjenja; seveda so vsi tudi najboljši), smo skupaj z drugimi belokranjskimi društvi in veterinarskim inšpektorjem g. Štefaničem pripravili občinski odlok, ki omogoča pregled tudi slabše vzdrževanih (beri: nemarnih) in opuščeni čebelarstev, za katere bi sumili, da so oboleli. Naj povem, da je bil odlok sprejet, s tem pa je dana tudi zakonska podlaga za ukrepanje.

Na koncu se čebelarji ČD Semič prav lepo zahvaljujemo dr. veterine Olgi Jurkošek z Veterinarskega zavoda Sevnica za opravljeno delo na našem območju. V minulem letu smo pripravili predavanje o čebeljih boleznih, na njem pa nam je predstavila nova spoznanja s tega področja in izkušnje njenega praktičnega dela na terenu. Njeni napotki so bili še kako dobrodošli. Zahvaljujemo se ji tudi za poznejše delo na terenu, saj je v kratkem času vzorčno pregledala precejšnje število čebelarstev, zato upamo, da je še pravočasno odkrila

žarišča. Vsa smo tudi sanirali. Kakšne bi sicer bile posledice, si ne upam niti pomisliti. Želimo si lahko le več takih veterinarjev, ki bi bili tako predani svojemu delu in čebelam, ter upamo, da nam naše veterinarke kakšen birokrat ne bo premestil na kakšno drugo delo. V novi sezoni ji želimo obilo uspehov pri njenem delu in upamo, da bomo še naprej tako dobro sodelovali v dobro čebel in s tem tudi v dobro ohranjanja naravnega okolja.

Pa lep pozdrav iz Bele krajine
in naj med!

ŠTEFAN BRATUŠA – OSEMDESETLETNIK

Nekdanji trgovski pomočnik, rudar, poštár in vnet čebelar Štefan Bratuša je zagledal luč sveta leta 1914 pri Veliki Nedelji, že s šestimi leti pa je zapustil ta zeleni prleški svet in se s starši preselil v sivi Hrastnik, kjer je oče, sicer zidar, neutrudno delal v rudniku in s težavo preživel desetčlansko družino. Tako se je moral mali Štefek že zgodaj spoprijeti z življenjskimi težavami. Po končani osnovni šoli se je izučil za trgovca na Dolu pri Hrastniku in kot trgovski pomočnik delal v konzumnem društvu rudarjev v Hrastniku. Po odsluženem vojaškem roku v Beogradu je bil celo dve leti rudar v hrastniškem rudniku in tako je spoznal težaško delo svojega očeta in drugih rudarjev. Bil je zadovoljen, ko je na pošti v Sevnici postal pismonoša. Leta 1941 se je poročil. Pred dvema letoma sta z ženo praznovala zlato poroko, z njima pa so se veselili tudi sin in hčerka ter trije vnuki. Štefan Bratuša pa je še posebej ponosen na vnukinjo Damjano, ki je letos na priznani švicarski univerzi v Fraiburgu diplomirala iz francoščine in nemščine – in to z odličnim uspehom. Upokojil se je kot razdeljevalec pisemskih pošilk na Pošti 2. Prek njegovih spretnih rok, ki so znale vse življenje le delati, je šlo na milijone pisem.

Štefan Bratuša že skoraj petdeset let goji čebele. Želja postati čebelar se je porodila že v njegovi otroški glavici ob sosedovem čebelnjaku, pozneje pa se je ob šolskem še povečala. Takoj po vojni je kupil tri panje čebel. Ko je bil čez leto dni premeščen v

Maribor, je s seboj odpeljal družino in šest panjev čebel. Z velikim zanosom se je začel ukvarjati s čebelarstvom. Kmalu je prevažal že 15 AŽ panjev na akacijevo pašo v Čakovec, na kostonjevo pašo na Kozjak, Pohorje, na smrekovo pašo, na otavo in ajdovo pašo. Poleg težavne službe na potujočih poštah sta z ženo skoraj štirideset let prevažala in prekladala panje. S konjsko vprego in z vlakom je prevažal 50 AŽ panjev in 20 rezervnih družin z mladimi maticami. Za svoje čebele je vedno vzorno skrbel, bile so zdrave, zato pridelal dober med. Za uspešno gojenje čebel je prejel najvišja odličja Anton Janša.

Njegova življenjska družica mu je še posebej v pomoč pri odkrivanju in odpiranju satovja, točenju medu in pri prodaji čebeljih pridelkov. Štefan Bratuša meni, da je čebelarstvo lep in koristen konjiček za vse, ki imajo veselje do gojenja čebel, koristno in družabno je še posebej, če se vključiš v Čebelarsko društvo in z drugimi člani izmenjaš izkušnje.

Zdaj čebelarji s 30 panji in 15 rezervnimi družinami in je prepričan, da mu to ljubiteljsko delo bogati življenje in da vsakodnevno uživanje medu krepi njegovo zdravje. In če ga pogledamo, moramo priznati, da je še vedno poln življenjske energije, vitalen in mladosten, čeprav se bliža že osemdesetim in je že 17 let član Kluba PTT upokojenec. Kljub temu da je vedno zaposlen, se vsekakor rad udeleži izletov s poštarji-upokojenci, se z njimi povesele in obuja skupne spomine.

Sonja Golec

**LJUBO LEŠNIČAR**

Vse člane Čebelarkega društva Ormož, ustanovljenega pred dobrim letom, je januarja pretresla novica o smrti našega prvega predsednika in pobudnika za ustanovitev društva Ljuba Lešničarja.

Rodil se je marca 1923 v Ormožu. Čebelariti je začel pred dobrimi 14 leti, čebelam pa je namenjal zelo veliko časa, ljubezni in skrbi. Rad se je ukvarjal tudi z vinogradništvom, sadjarstvom in ribištvo, kot da bi hotel s tem nadoknaditi ves čas, ki ga je moral prejeti kot pek prebiti v pekarni.

Čeprav njegovo zdravje ni bilo trdno, je neutrudno deloval tudi v društvu. Zelo si je prizadeval za zdravje čebel – ne samo svojih, ampak tudi drugih.

Zavedal se je, da lahko uspeh pri zatiranju čebeljih bolezni, posebej varoze, dosežemo le s skupno skrbjo. Pri tem je nesebično razdal svoje bogate izkušnje in znanje vsem čebelarjem. Posebej pa je skrbel za mlade čebelarje v šolskih krožkih in na tekmovanjih.

Za vse njegovo delo v društvu se mu iskreno zahvaljujemo. Spomin nanj bomo ohranili tako, da bomo nadaljevali njegovo prizadevno delo.

**Čebelarstvo društvo
Ormož**

FRANC KVARTUH

Zadnje dni januarja nas je v 82. letu starosti zapustil naš dobri prijatelj in vesten čebelar Franc Kvartuh.

Bil je ustanovni član Čebelarkega društva Moste-Polje. Leta 1939 se je zaposlil v bolnišnici Polje, sprva kot vrtnar, pozneje pa je kot zelo vesten delavec postal vodja vrtnarije. Z velikim veseljem je upravljal tudi čebelje družine

na posestvu Razori, ki je bilo v lasti bolnišnice. Iz leta v leto je povečeval število čebeljih družin, zanje pa je skrbel kot za svoje. Kadar smo se čebelarji našega društva odpravili na izlet k temu vzornemu čebelnjaku, nam je razen čebel in čebelnjaka razkazal tudi drugo, z velikim veseljem je govoril o svojih uspehih pa tudi težavah. Po upokojitvi je zaradi bolezni obdržal le manjše število čebeljih družin. Kot človeka in čebelarja so ljudje Franceta zelo spoštovali. Od njega so se poslovili številni sokrajani, prijatelji, znanci in njegovi stanovski prijatelji, čebelarji pa smo se od njega poslovili s praporom. Člani čebelarkega društva Moste-Polje bomo pokojnega Franca ohranili v prijaznem spominu.

**Čebelarstvo društvo
Moste-Polje**

FRANC ODER

V starosti 92 let je umrl dolgoletni član našega društva Franc Oder iz Mislinja. Pred dvema letoma ga je društvo imenovalo tudi za častnega člana. Čebelaril je od leta 1917 do tedaj, dokler so mu to dopuščale moči. Odkar je bilo čebelarstvo organizirano, je deloval tudi v organih društva. Zadnja leta je v pogovoru večkrat dejal, da so mu do visoke starosti pripomogle tudi čebele in uživanje čebeljih pridelkov. Rad se je pogovarjal o čebelarstvu in ob tem obujal spomine na leta svojega čebelarjenja v dobrem in slabem.

**Čebelarstvo društvo
Slovenj Gradec**

RUDI VERDINEK

Ko so čebele začele obletavati prvo pomladansko cvetje, je naše društvo vznemirila žalostna vest, da je umrl dolgoletni čebelar in član našega društva Rudi Verdinek iz Dovž pri Mislinju. Rodil se je leta 1919 in

se izučil za trgovca. Čebelariti je začel leta 1955 in postopno povečeval število čebeljih družin, tako da je več let čebelaril s približno 100 družinami. Zadnja leta je kljub bolezni še vedno imel približno 80 družin. Svoje čebele je tudi prevažal na pašo v različne kraje. Poleg čebeljih pridelkov je prodajal tudi čebelje družine.

Z dolgoletnim čebelarjenjem si je pridobil bogate izkušnje in se ob tem tudi strokovno izobraževal. Vsa leta je bil član Zveze in naročnik Slovenskega čebelarja, iz katerega se je seznanjal z novostmi v čebelarstvu.

Od pokojnega Rudija smo se poslovili na mislinjskem pokopališču in se mu poklonili z društvenim praporom.

**Čebelarstvo društvo
Slovenj Gradec**

GREGOR KNEZ

Septembra lani smo se na hotuljskem pokopališču poslovili od čebelarja in člana naše organizacije Gregorja Kneza. Rodil se je leta 1935 kot kmečki sin na Brdinjah. S čebelami se je seznanil že v zgodnji mladosti, saj je čebelariti začel že pri dvanajstih letih. Vse do svoje prezgodnje smrti je čebelaril s povprečno petnajst do dvajset družinami. Sam je kupal vosek, izdeloval satnice in panje. Dolga leta je bil tudi član našega društva.

Spominjali se ga bomo kot vzornega čebelarja in dejavnega člana društva.

**Čebelarstvo društvo
Ravne na Koroškem**

SILVESTER VIDOVIŠIČ

Oktober lani je v 89. letu starosti umrl naš dolgoletni in častni član Silvester Vidovišič. Rodil se je decembra 1904 na Zelenbregu pri Ravnah. Čebelariti je začel že v mladih letih in dolga leta je čebelaril z dvajsetimi družinami. Zadnja leta jih je imel še osem. Za prizadevno čebelarjenje je prejel odličje Anton Janša III. stopnje, imenovali pa smo ga tudi za častnega člana našega društva.

V spominu ga bomo ohranili kot vzornega čebelarja in dobrega tovariša.

**Čebelarstvo društvo
Ravne na Koroškem**

ADOLF KRAŠNA

Zahrbtna bolezen je iz naših vrst iztrgala dobrega čebelarja in pevca, dolgoletnega člana Obalnega čebelarskega društva Adolfa Krašna.

Pokojni Adolf se je rodil leta 1928 v Budanjah na Vipavskem.

Že mlad se je začel zanimati za čebele. Po preselitvi na Obalo je povečal svoje čebelarstvo. Na križišču nad Portorožem si je postavil lep čebeljak in vanj naselil osemdeset čebeljih družin.

V društvu se ga bomo radi spominjali, saj je bil delaven, vesel in vedno pripravljen zapeti.

S praporom smo se na piranskem pokopališču poklonili njegovemu spominu.

**Obalno čebelarstvo društvo
Koper**

MALI OGLASI

IZDELUJEM panje AŽ od 12, 10, 9, 7, 5 zaklade, smukalce za cvetni prah – Mizarstvo Dobnikar, tel. (064) 43-007.

PRODAM 20 čebeljih družin s panji ali brez, inf. (0608) 43-203.

UPOKOJENI čebelar išče mlajšega sodelavca, ki bi čebelaril z njegovimi čebelami – možen je tudi odkup čelaga čebelarstva, inf. (068) 43-853.

ZELO ugodno prodam TAM 5000 z 51 panji (Grajš), Riharjevo 8-satno točilo, agregat in tehtnico ter drug pribor, inf. (069) 43-046.

PRODAM 10 rabljenih 9 S AŽ panjev, cena po dogovoru, inf. (064) 311-143 po 20. uri.

POCENI prodam tovorni avto FIAT 662, primeren za prevoz čebel, Oblak, Dolenja Dobrava 13, Gorenja vas, inf. (064) 681-245.

PRODAM tir močne družine na AŽ satju, inf. (061) 455-845.

PRODAM 8 rabljenih AŽ panjev 11 S in 3 nakladne panje v dobrem stanju, inf. (064) 55-546.

PRODAM TAM 5000 s 55 naseljenimi AŽ panji in prostorom za točenje medu, inf. (069) 23-582.

27 ČEBELJIH družin v 10 S AŽ panjih, starih 4 leta, polnih medu, s čebelnjakom in stojiščem ali brez prodam, inf. (068) 73-486.

UGODNO prodam 25 čebeljih družin v 10 S AŽ panjih, inf. (068) 51-948.

PRODAM lepo preurejen TAM 5000 s 66 AŽ panji, inf. (068) 73-471.

PRODAM 25 družin na 10 S, čebele so zdrave in močne, inf. (0608) 43-203.

PRODAM vlačilec in polprikolico-čebeljak za 90 AŽ, naseljeno s 60 družinami, inf. (061) 627-017 po 21. uri – Slavko.

VIDEOKASETO po 2.500,00 SIT o 17. srečanju in tekmovanju mladih čebelarjev v Sevnici lahko naročite pri Viktorju Kladniku, Glavni trg 38, Sevnica, tel. (0608) 81-110.

PRODAM TAM 4500 s kontejnerjem in 42 naseljenimi AŽ panji (lahko ločeno) ter s prostorom za točenje medu. Informacije po tel. (069) 21-974 Murska Sobota.

POCENI prodam vozen triosni IMV kombi letnik 1971, predelan za prevoz 24 AŽ panjev. Telefon (061) 756-111, Medič, Cesta gradenj 11, Vrhnika.

IZDELUJEM nove AŽ panje iz kvalitetnega lesa vseh velikosti, lipove AŽ satnike, lesene sipalnice (5 do 10 satne), kozice na 11 in 15 S, ostali čebelarski pribor iz lesa po naročilu, in stojala za žico. Jože Gramc, Ob studencu 44, 61260 Ljubljana Polje, tel. (061) 482-657.

PRODAJAMO feromonske vabe za privabljanje čebeljih rojev. Cena vabe je 450 SIT. V ceno ni zajet 20 % prometni davek in stroški poštnine. Naročila sprejema IKEMA d.o.o. Ptuj, Orešje 4, 62250 Ptuj. Tel. (062) 772-584, tel-fax: (062) 771-090.

VZREJA MATIC

Vse čebelarje obveščam, da sprejemam naročila za kakovostne, izbrane in označene kranjske matice. Pošiljam jih tudi po pošti (najmanj tri komade). Darko GRM, Hude ravne 1, 61273 Dole pri Litiji, tel. (061) 872-145.

VZREJA MATIC

Obveščamo čebelarje, da bomo letos ponovno pričeli z vzrejo kvalitetnih matic od odbranih čebeljih rodov kranjske pasme. Prezem matic je možen osebno, pošljemo jih tudi po pošti.

Sprejemamo tudi skupine za ogled našega čebelarstva po predhodnem dogovoru. Prevezamemo celotno organizacijo po vaši želji in v vaše zadovoljstvo. Družinsko čebelarstvo Pavlin, Sela pri Semiču 3/A, 68333 Semič (Bela krajina), tel. (068) 56-324 od 19. do 21. ure. Se priporočamo.

VZREJA MATIC

Alojz Bukovšek, 61215 Medvode, Golo brdo 19, tel. (061) 612-428. Tudi letos bomo vzrejali kvalitetne kranjske matice. Garancijo jim daje 60-letna tradicija vzreje in številni zadovoljni kupci doma in po svetu. Pridružite se jim tudi vi. Matice bodo oprasene in označene. Čas oddaje od 1. 6. dalje, v septembru pa dokler jih ne bo zmanjkalo.

NOVA TELEFONSKA ŠTEVILKA ZA PAŠE JE (061) 12-61-335

Vzreja matic Ivan Dremelj – Litija
sporoča, da bodo matice regresirane. Cena matice bo 500,00 SIT.

Vzreja matic Janez Firm in Srednje kmetijske šole »Grm« Novo mesto

Ponovno vzrejamo gospodarske matice, tokrat na Dolenjskem – v sodelovanju s Srednjo kmetijsko šolo »Grm« Novo mesto.

Naročila in prevzem matic vsak delavnik, razen sobote, od 7. do 15. ure, osebno ali pa po pošti, označene ali neoznačene na naslovu: Srednja kmetijska šola »Grm« Novo mesto, Sevno na Trški gori 13, 68000 Novo mesto, tel. (068) 28-063. Lahko tudi po predhodnem dogovoru v Podšentjurju 10, Litija, tel. (061) 882-096 sobota in nedelja zjutraj in zvečer.

POVERJENIKI ZA PASIŠČA

ČEBELARSKO DRUŠTVO IDRİJA

Alojz Rupnik, Črni vrh 27/a, telefon (065) 77-132 – za Črni vrh

ČEBELARSKO DRUŠTVO VRHNIKA

Jože Kogovšek, Verd 21, Vrhnika, tel. (061) 755-021.

ČEBELARSKO DRUŠTVO RADOVLJICA – JESENICE

Franc Šolar, Podnart 6, 64244 Podnart, telefon (064) 70-134

Brane Kozinc, Hraše 1a, 64248 Lesce, telefo (064) 733-203 za pasišča na Jelovici

Jože Brodnik, Selska 3, 64260 Bled, Telefon (064) 77-925 za pasišča na Pokljuki

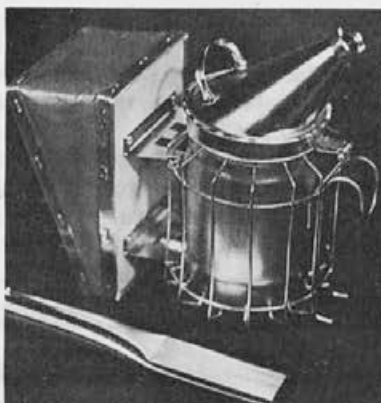
KOVINSKA GALANTERIJA

R A K O V E C

GUNCELJSKA CESTA 28/a

61000 LJUBLJANA

Tel.: (061) 51-076



NA ZALOGI IMAMO:

TOČILA ZA MED – AŽ + LR 3S Al.,

DB + LR 3S Al., AŽ + LR 4S Al., DB + LR 4S Al.

KOŠI ZA TOČILA – AŽ + LR, DB + LR

Odtočne štule, gonila, stojala za odkrivanje satja, univerzalni kadičnik, zapahi krajši in daljši 2/2, LR sponke, zapah levi in desni, nosilec matične rešetke, sito dvojno in enojno, razstojišča AŽ za 7, 9, 10, 11, 12 satov, matične klešče, lovilec rojev AŽ- LR, ameriška razstojišča, univerzalne klešče za satnike, matične rešetke »Haneman«, žica za žičenje satnikov.

PRIPOROČAMO VAM NAKUP NAŠIH IZDELKOV PO KONKURENČNIH CENAH!



APIS M & D.D.O.O.
MARKO DEBEVEC
ČUŽA 7
61360 VRHNIKA
telefon: (061) 751-282
Odprto: od 9.-12. in 16.-18. ure



PREDELAVA VOSKA V SATNICE PO UGODNIH CENAH

Vse čebelarje in čebelarska društva obveščamo, da izdelujemo hladno valjane, nelomljive satnice vseh velikosti:

- urejeno imamo vso dokumentacijo in pogoje za izdelavo
- satnice izdelujemo na novih sodobnih strojih, velikost celic popolnoma ustreza naši kranjski čebeli
- vosek steriliziramo v oljnih sterilizatorjih pri 126 °C
- priporočamo vam, da se za nakup satnic dogovorite v okviru čebelarskih društev (ugodnejša cena), po dogovoru pa pridemo po vosek tudi sami
- iz enega kilograma voska izdelamo po dogovoru od enajst do dvanajst AŽ satnic
- cene za predelavo voska v satnice so zelo ugodne
- občasno odkupimo pretopljen vosek
- nudimo satnike vrtane 6x, limane, zbite
- po ugodni ceni vam nudimo kvalitetno žico

ODPRTO IMAMO VSAK DELOVNIK OD 9.-12. in od 16.-18. URE, OB SOBOTAH PA OD 9.-12. URE.

PRIZNANO VZREJALIŠČE MATIC APIS M & D.D.O.O. VRHNIKA

sprejema prednaročila za kakovostne, izbrane in označene matice kranjske pasme. Konec maja in junija so na voljo čebelje družine na petih in sedmih satih.

VZREJEVALEC matic IVAN DREMELJ,

Dragovšek 13, 61275 Šmartno pri Litiji, tel. (061) 882-940.

Vsak dan od 7. do 9. in od 20. do 22. ure

sprejemam prednaročila za izbrane, označene matice kranjske pasme.

Prevzem osebno. Pošiljam tudi po pošti, najmanj 5 matic.

* * *

Časopis Slovenski čebelar je ustanovilo »Slovensko čebelarsko društvo za Kranjsko, Štajersko Koroško in Primorsko« leta 1898.

Izdaja ga Zveza čebelarskih društev Slovenije, Cankarjeva 3/II, 61000 Ljubljana, tel.: (061) 210-992, fax: 126 13 35.

Časopis izhaja v Ljubljani vsakega 1. v mesecu in je oštevilčen z zaporedno številko meseca. Časopisni (izdajateljski) svet sestavljajo: inž. Marjan Skok, Stanislav Hajdinjak, prof. Pavle Zaletel, dr. Janez Poklukar, dipl. oec. Aleš Mižigoj.

Uredniški odbor sestavljajo: prof. Janez Mihelič, inž. Jože Babnik, mag. Franc Javornik, dr. Janez Poklukar, dr. vet. Mira Jenko, inž. Marjan Debelak in prof. Pavle Zaletel.

Glavni in odgovorni urednik: prof. Janez Mihelič

Lektorica: prof. Nuša Radinja

Letna naročnina za nečlane znaša za leto 1994 2.500,00 SIT. Posamezna številka pa stane 250,00 SIT.

Članarina, skupaj z naročnino za Slovenski čebelar je 2.150,00 SIT.

Člani imajo pravico do enega brezplačnega oglasa do 20 besed v tekočem letu, vsako nadaljnjo besedo pa plačajo po veljavnem ceniku za splošne oglase.

Cene reklamnih oglasov: cela barvna stran na ovitku 25.000,00 SIT, v sredini 15.000,00 SIT, pol strani 7.000,00 SIT, četrt strani 4.000 SIT. Popust pri ceni za 3- do 5-kratno objavo je 10 odstotkov, za 6- do 10-kratno objavo 20 odstotkov, za letoletno objavo 30 odstotkov. Cena splošnih oglasov je 40,00 SIT za besedo, enaka cena velja tudi za osmrtnice, ki vsebujejo več kot 40 besed.

Številka tolarkega žiro računa pri SDK v Ljubljani je: 50101-678-48636.

Po mnenju Ministrstva za informiranje Republike Slovenije (23/39-92) šteje mesečnik Slovenski čebelar med proizvode informativnega značaja, iz 13. točke tarifne številke 3, za katere se plačuje davek od prometa proizvodov po stopnji 5 %.

Tisk: KURIR p.o. Ljubljana, Parmova 39.

Rokopisov in nenaročenih fotografij ne vračamo.

IZDELAVA ČEBELARSKE OPREME

LOGAR

Čebelarji, nabavite si sodobno čebelarsko opremo pri proizvajalcu z dolgoletno tradicijo. Nudimo vam:

- vse vrste točil iz aluminijaste in nerjaveče pločevine z ročnim gonilom ali avtomatskim krmiljenjem
- stroje in pripomočke za odkrivanje satja v več izvedbah
- parne kuhalnike voščin
- posode za shranjevanje medu iz nerjaveče pločevine različnih dimenzij
- usipalnike in drugi čebelarski pribor

SE PRIPOROČAMO

ANTON LOGAR, Zupanova 1, 64208
Šenčur, tel.: (064) 41-663, 43-123

**KJE LAHKO KUPITE
STEKLENO EMBALAŽO IN NALEPKE ZA MED**

Da bi vam olajšali nakup steklene embalaže, smo se dogovorili s čebelarji z različnih območij, da bodo prodajali kozarce za med:

- **za Pomurje:** Medobčinska zveza čebelarskih družin Murska Sobota, vsak torek od 15. do 17. ure, dogovorite se z g. Antonom Štefkom, tel. (069) 48-265;
 - **za Koroško:** vsak delavnik, dogovorite se z g. Alojzom Porijem, tel. (0602) 22-654, Ravne na Koroškem;
 - **za Primorsko in Notranjsko:** vsak torek med 15. in 19. uro, pokličite g. Dušana Tomažiča, tel. (065) 65-254, Vrhpolje/Vipava;
 - **za osrednjo Slovenijo:** vsak torek med 10. in 18. uro, pokličite g. Davida Ferleta, tel. (061) 14-29-242, Dobrunje;
 - **za Dolenjsko:** vsak torek in petek ves dan, pokličite g. Poldeta Kolenca, tel. (068) 28-181, Novo mesto;
 - **za Gorenjsko:** vsak dan razen nedelje od 15. ure dalje pokličite g. Braneta Kozinca, tel. (064) 733-203, Lesce.
- za Podravje:** vsako sredo in petek ves dan, pokličite g. Karla Štuklja, tel.: (062) 814-102, Slovenska Bistrica.

Na zalogi imajo kilogramske kozarce z navojem in kovinske pokrove po 40,00 tolarjev za komplet. Embalaže ne pošiljajo po pošti!

Zveza ima na zalogi tudi navadne in samolepne etikete za kozarce z medom. Naročite jih po telefonu (061) 210-992, pošljemo jih po povzetju.

NOVO – nalepke za polkilske kozarce.

Cena nalepke je:

navadne		samolepne	
člani	nečlani	člani	nečlani
3,00 SIT	4,00 SIT	8,00 SIT	9,50 SIT