

Hmeljar



POŠTINA PLAČANA V GOTOVINI

LETO XXXIX

FEBRUAR

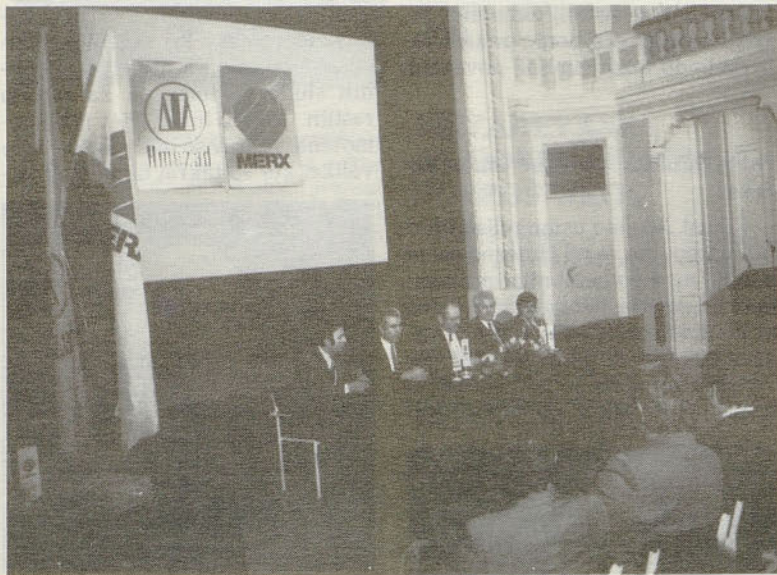
ŠT. 2 - 1985

GLASILO SOZD HMEZAD, KI ZDRUŽUJE KMETIJSTVO ŽALEC ★ KMETIJSKI KOMBINAT ŠMARJE ★ KMETIJSTVO ILIRSKA BISTRICA ★ KMETIJSKA ZADRUGA »DRAVA« Radlje ★ SADJARSTVO »MIROSAN« Petrovče ★ VRTNARSTVO Celje ★ KMETIJSKA ZADRUGA »SAVINJSKA DOLINA« Žalec ★ ČEBELARSKA ZADRUGA Petrovče ★ KMETIJSKA ZADRUGA SLOVENSKA BISTRICA ★ CELJSKA MESNA INDUSTRIJA ★ CELJSKE MLEKARNE Celje ★ HMEZAD EXPORT IMPORT Žalec ★ STROJNA Žalec ★ MINERVA Zabukovica ★ GOSTINSTVO IN TURIZEM Žalec ★ NOTRANJA TRGOVINA Žalec ★ JATA ZALOG Ljubljana ★ INTERNA BANKA HMEZAD ★ HRANILNO KREDITNA SLUŽBA KMETIJSTVA IN GOZDARSTVA Žalec in SKUPNE SLUŽBE SOZD HMEZAD

MEDSEBOJNO SODELOVANJE HMEZAD-MERX

V narodnem domu v Celju je bil 25. decembra 1984 podpisan Samoupravni sporazum o ustanovitvi skupnosti za medsebojno plansko in poslovno sodelovanje med Hmezadom in Merxom ob navzočnosti številnih uglednih republiških, medobčinskih in občinskih funkcionarjev in predstavnikov ter strokovnjakov obeh SOZD.

tako pomembnost je dal povečanju konvertibilnega izvoza. Opozoril je na pogosto »proglašano« in malokrat uveljavljeno temeljno, ustavno in zakonsko načelo, da bomo pogoje gospodarjenja vse bolj oblikovali na osnovi tržnih in ekonomskih zakonitosti, ki jih je bilo doslej vse pre malo. Vse kaže, da bo inflacija višja in bo cene težko obvladovati zaradi



Narodni dom v Celju je bil prizorišče podpisa sporazuma.

Član Izvršnega sveta Skupščine SR Slovenije in predsednik Republiškega komiteja za tržišče in splošne gospodarske zadeve tovariš Alojz Klemenčič je izrazil v svojem govoru zadovoljstvo nad odločitvijo delovnih ljudi Hmezada in Merxa. Saj do sodelovanja prihaja v težkih gospodarskih razmerah, ko tudi v Jugoslaviji potekajo intenzivne priprave na uskladitev dokumentov ekonomske politike in sprejemanje številnih drugih ukrepov, ki so neposredno povezani z obvladovanjem težkih, nakopičenih ekonomskih in finančnih težav.

Posebej je poudaril povečanje družbenega proizvoda v Sloveniji za 5 odstotkov in njega velik pomen za delovne ljudi in občane. Prav

številnih nakopičenih težav, ki ne izhajajo iz cen in jih trg ne bo priznaval.

Povezovanje organizacij je treba presojeti tudi z vidika dolgoročnih programskih usmeritev proizvodnje in predelave hrane, razvoja trgovine in gostinstva. O teh dejavnostih v Sloveniji in Jugoslaviji je govoril širše.

Prihodnost skupnosti za medsebojno plansko in poslovno sodelovanje Hmezad-Merx bo odvisna predvsem od zavzetosti, ambicij in najširše družbene odgovornosti samoupravnih in poslovnih organov, ki bodo uspeli z znanjem in ustvarjalnostjo uskladiti že dokaj dopolnjene programe usmeritev.



Del udeležencev podpisa sporazuma.

Tov. Klemenčič je menil, da mora podpis samoupravnega sporazuma o ustanovitvi skupnosti biti tudi spodbuda za nadaljnje tesnejše povezovanje in sodelovanje. Da gre predvsem za vsebino povezovanja in ne toliko za obliko.

Ta podpis naj bo zagotovilo za uspešno premagovanje težav v 1985. letu.

Mag. Vlado Gorišek, predsednik kolektivnega poslovnega organa SOZD Hmezad je v svojem nagovoru poudaril, da s tem podpisom sporazuma o ustanovitvi planske po-

slovne skupnosti Hmezad-Merx stopamo v novo fazo graditve medsebojnih odnosov. Menil je, da bo čas pokazal pravilnost odločitve.

Naša skupna skrb bo pridelati čim več kvalitetne hrane in izdelati čim več blaga za prodajo doma in v tujini. Uspešni bomo tudi na področju investicij.

Na kratko je predstavil SOZD Hmezad.

Poudaril je, da se inercija negativnih trendov posameznih dejavnosti ne zaustavlja in je velik problem kljub dobremu koordiniranju, volji in prizadevanju.

Za zaključek je zaželel vsem pri skupnem snovanju in realizaciji zastavljenih nalog čim več uspehov.

Vy

DO GOSTINSTVO- TURIZEM PREVZELA HOTEL GOLDING RUBIN

Delovna organizacija Gostinstvo-turizem je 11. januarja prevzela hotel Golding Rubin v Žalcu, ki je pred tem pripadal Župi iz Kruševca. Tako so se odločili delavci gostinstva, 9. januarja na referendumu, ki so ga izglasovali 72 odstotno. Tako Gostinstvo-turizem razpolaga z večjimi hotelskimi zmogljivostmi prizadevali pa si bodo da bodo imeli med hoteloma v Žalcu in Preboldu delitev dela. V žalskem hotelu bodo dopolnili ponudbo hrane in upajo, da bodo s tem privabili še domače goste.

M. N.,

VSEBINA

2. stran: 10 let Agrine Žalec
3. stran: Bolj kot priznanje je častno delo, ki ga opravljamo
5. stran: Pomen travinja za pridelovanje krme
5. stran: Dolgoročni program živinorejske proizvodnje
- Priloga za hmeljarstvo
8. stran: Dobri gospodarji raje delajo kot govorijo
9. stran: Izšlo v uradnih listih
10. stran: V Hmezadu premalo množičnega športa
11. stran: Moj prvi zaslužek
12. stran: Ob kulturnem prazniku

Deset let Hmezada Agrine Žalec

NAJVEČJA PRIDOBITEV – UVELJAVILI SO SE NA TRŽIŠČU

Deset let je pravzaprav kratko obdobje, toda za delavce Agrine je ta obletnica pomemben jubilej. V začetkih svojega obstoja niso imeli ničesar razen velikih ambicij, da bi se trgovinska dejavnost v Hmezadu razvila. Niti ustreznih prostorov niso imeli in tudi denarja za poslovanje je bilo bore malo. Po desetih letih se je Agrina uveljavila pravzaprav na vseh področjih. Postali so pomemben oskrbovalec kmetijstva, tudi industrije, razvili so sodelovanje s kooperanti, se uveljavili v izvozu in so med močnejšimi pri organizaciji prevozov v transportni dejavnosti. Našteli smo le najpomembnejše dejavnosti Agrine, ki so organizirane v štirih TOZD Veleprodaja, Maloprodaja, Transport, Sadeks, organizaciji kooperantov Megi in delovni skupnosti SS.

V ZAČETKU VELIK POMEN PREDSTAVNIŠTEV

Začetek današnje Agrine je 19. februar leta 1975. Takrat so se na zboru delavcev odločili, da bodo komercialno in trgovsko dejavnost v Hmezadu razvijali v tozdu Notranja trgovina. Šestinšestdeset delavcev je bilo zaposlenih v delovnih enotah nabavno prodajnega oddelka, aranžerstva, transporta in računovodstva. Vključili pa so tudi predstavništva v Novem Sadu, Zagrebu in Skopju, ki so imela velik pomen pri uveljavljanju današnje Agrine. Predstavništva pa so bila poleg nabavno prodajnega oddelka začetek razvoja Hmezadove trgovinske mreže, ki se kasneje na ta način ni razvijala. Imeli so več trgovin, tudi na tržnicah so prodajali Hmezadove proizvode. Pogoji poslovanja so se spreminjali in tako so predstavništva do današnjih dni izgubila svoj velik pomen, ki so ga imela na začetku. Predvsem zato, ker Hmezad ni imel dovolj proizvodov, ki bi jih lahko prodajali v teh mestih. Samo prodaja tujih izdelkov bi bila za Notranjo trgovino manj pomembna, ker je težko predstavljati Hmezad brez njegovih proizvodov.

Začetki niso bili lahki, za uveljavitev jim je pomagalo ime firme. Oskrbovali so Hmezad z reprovesticijskimi materiali za kmetijstvo ter kmetijsko mehanizacijo in tudi prodajali kmetijske proizvode. Osnova za širitev dejavnosti je bila pridobitev poslovnih in prodajnih prostorov. Že čez dve leti, 26. aprila 1977 so odprli blagovnico v Žalcu, ki se je uveljavila tudi izven občine in republike. S temi pridobitvami so začeli širiti svoje programe tudi izven Hmezada.

DANES SO MED POMEMBNEJŠIMI OSKRBOVALCI KMETIJSTVA, INDUSTRIJE IN OBRTI

Po desetih letih poslovanja je Agrina med večjimi organizacijami, ki oskrbujejo kmetijstvo, trgovino in obrt. Zaposluje 360 ljudi in se je tako število delavcev v tem obdobju povečalo več kot za petkrat.

Imajo celotno oskrbo kmetijstva v Hmezadu in hmeljarstva za celotno Slovenijo, za katerega so tudi edini oskrbovalec. Pomemben delež predstavlja tudi trgovina z gradbenim materialom, nadomestnimi deli in oskrba mešalnic krmil z žitaricami. Zadnja leta je Agrina največji kupec Agrosovih kmetijskih strojev, na drugi strani pa za njegovo proizvodnjo nabavlja barve in lake.

Med pomembnimi dosežki te delovne organizacije je tudi večanje odkupa in izvoza gozdnih sadežev in zdravilnih zelišč in polžev. Lani so s to prodajo zaslužili 1,7 milijona dolarjev. Pri tem delajo z zadrugami in imajo okoli 400 odkupnih mest v Sloveniji, Hrvaški in Bosni. Stalne odkupne postaje imajo v Sanskem mostu, Miletičih, Iliidi, Svilanju in Markovcih. Poleg tega proučujejo možnosti za predelavo zdravilnih zelišč v Novem Celju, kjer imajo polindustrijsko napravo in laboratorij, kjer tudi analizirajo kakovost odkupljenih zelišč. V manjših količinah jih že predelujejo v ekstrakte in eterična olja. Med že znanimi dosežki njihovih strokovnjakov je ekstrakt kamilice z imenom Kamilan. Seveda so možnosti tudi za predelavo drugih rastlin in hmeljnih listov. Po obsežnih študijah in analizah se bodo letos dokončno odločili, kaj bodo predelovali.

Po desetih letih si je Agrina ustvarila dobre pogoje za poslovanje. Razvoj bo še naprej temeljil v Žalcu, kjer bodo krepili prodajni center kmetijsko tehničnega blaga, skladiščno in transportno dejavnost bodo razvijali v Vrbju, v Novem Celju bodo še naprej razvijali obrt in predelavo zelišč. Prostori v Novem Celju bodo postali poslovno središče. Tam bodo imeli večja skladišča.

Od vsega začetka si vsi prizadevajo za razvoj delovne organizacije Agrina Žalec. Premagali so težave prvih let poslovanja. Med ostalimi delavci so tudi sedanjí direktor Ivan Debelak, Polde Janežič, Fanika Bastl, Janez Lovrenčič in Ciril Pšaker.

Ob deseti obletnici organizacije so povedali naslednje:

Ivan Debelak, direktor:

Največja pridobitev Agrine je vsekakor uveljavitev na tržišču in prav tako notranja utrditev. Uveljavili smo se v vseh dejavnostih, ki smo jih začeli razvijati. Program delovne organizacije je zelo širok in že letos predvidevamo, da bomo dosegli nad 12 milijard dinarjev celotnega prihodka. Vse prevečkrat pozabimo, da smo v teh desetih le-



Ivan Debelak

ti dosegli velik napredek. Na primer pri oskrbi hmeljarstva smo edini v Sloveniji, smo največji kupec Agrosovih kmetijskih strojev. Imamo največjo kmetijsko-tehnično blagovnico. Obvladujemo kombinirane prevoze. V prihodnjih letih naj bi se vse temeljne organizacije širile. Dopolnili bomo prodajni program in se še bolj vključili v izvoz. Še v naprej si bomo prizadevali, da bodo tozdi čim bolj povezani.

Polde Janežič, direktor tozda Sadeks:

Takrat, ko smo ustanavljali Notranjo trgovino, je bil Hmezad poleg hmelja med pomembnimi proizvajalci krompirja, fižola in žita. Poleg prodaje teh pridelkov smo z žitaricami oskrbovali precejšen del slovenskih in zlasti še makedonskih mešalnic. Že takrat me je pritegnil



Polde Janežič

odkup in prodaja gozdnih sadežev, borovnic in jagodičevja. Začeli smo z izvozom teh pridelkov. Tako se je takratna delovna enota Kmetijski pridelki – gozdni sadeži razširila v tozdu, ki se je poleg komercialne dejavnosti začel ukvarjati s predelavo zdravilnih rastlin. Letos se bomo odločili, katera zelišča bomo predelovali in potem tista pridelovali tudi na plantažah.



Fanika Bastl

Fanika Bastl, pomočnica vodje knjigovodstva

Pred desetimi leti sem bila računovodja v Notranji trgovini. Denarja je bilo malo in nismo imeli ustreznih prostorov. V računovodstvu nas je bilo šest, to je bilo seveda premalo, toda širiti se v začetku nismo mogli. Delali smo cele dneve, da smo naredili vse ob pravem času. Delovna organizacija se je v teh letih toliko povečala, da bi ne šlo brez mehanografske obdelave podatkov. Problemi so bili, toda prekrškov nismo imeli in lahko rečem, da smo z dobrim delom varovali tudi ugled organizacije.

Ciril Pšaker, vodja delovne enote reprovesticijski materiali:

V na novo ustanovljenem tozdu sem bil prvi predsednik delavskega sveta, sicer sem delal kot samostojni komercialist. Pri oskrbi kmetijstva smo koristili nasvete strokovnih služb v Hmezadu za zaščito rastlin. Oskrba hmeljarjev je bil nemoten, čeprav so bile potrebe zelo velike, ker so takrat obnavljali ve-



Ciril Pšaker

liko hmeljskih žičnic. Začetne težave smo premagali, mislim, da bi si moral vsak v naši delovni organizaciji prizadevati za hitrejši razvoj. Predvsem bi morali pravočasno ugotavljati napake pri poslovanju, saj bomo le tako lahko pridobivali še nove poslovne partnerje.

Janez Lovrenčič, vodja delovne enote gradbeni materiali:

Delo takrat še ni bilo specializirano. Odkupovali smo Hmezadove pridelke in že takrat smo začeli z oskrbo Hmezada z gradbenimi materiali. Tudi takrat je primanjkovalo cementa in smo bili prisiljeni sovlagati v trboveljsko cementarno. Dejavnost našega oddelka se je

Bolj kot priznanje je častno delo, ki ga opravljamo

Le malo skupnih lastnosti imajo letošnji štirje Hmezadovi delavci, ki so dobili zlate plakete. Vse odlikuje prizadevnost na delovnih mestih, ki jo je večkrat še spremljala želja, da bi kar najbolj pripomogli k razvoju in boljšemu jutrišnjemu dnevu Hmezada. Te lastnosti so tisto, kar je za vsako organizacijo najpomembnejše. Viktor Gajšek, Martin Petan, Vinko Jug in Franc Hrušovar delajo na različnih področjih in prostor je preskopo odmerjen, da bi lahko zapisali o njihovem celotnem delu; Viktorjevemu na kmetiji, Martinovem v Celjski mesni industriji, Vinkovem v Kmetijstvu Žalec in Francovem v Celjskih mlekarnah.

DOBER KMET MORA VEDETI VEČ KOT DELAVEC

Viktor Gajšek je združeni kmet iz Drešinje vasi. S sinom Francem pridelata toliko hmelja, da sta z okoli osem hektarji hmeljišč pri samem vrhu v Sloveniji. Hmeljarstvu se je zapisal že njegov oče, današnje dni pa je Gajškova kmetija ena od vzornejših kmetij v Savinjski dolini. Čeprav brez skupnega dela na kmetiji ne bi bilo ničesar, lahko mirno zapišemo, da je takšna tudi po Viktorjevi zaslugi, ki zna gospodariti. Z



Viktor Gajšek

ženo Slavo kmetujeta že trinideset let. V tem času se je na kmetiji veliko spremenilo. Toda ne, Viktor ne pripisuje zaslug le sebi. Pravi, da so že njegovi starši tako uredili, da se je vseskozi dalo gospodariti. Zemljo so dokupili in tako naprej. Danes imajo deset hektarjev obdelovalne zemlje in nekaj gozda.

Viktor pravi, da je del hmeljišč prepustil sinu, da bo imel večjo voljo do dela. V hlevih imajo dvajset goved, polovica so pitanci, a druga polovica so molznice.

Večino dela naredijo sami, za večja dela vsako leto zaposlijo do sedem sezonskih delavcev. Hmelj pač ne čaka, če ga pravočasno ne obdelajo.



Jože Dolar

kasneje razširila izven Hmezada. Toda za oskrbo moramo tudi danes sovlagati na primer v barvno metalurgijo. Probleme imamo zaradi visokih obrestih in nizkih marž in zato vse težje vzdržujemo zalogo.

Marjana Natek

Viktor je zadovoljen z zaslužkom od hmelja. Že vnaprej vedo, kakšen bo zaslužek in tako si lahko denar že vnaprej razporedijo. Že trideset let ima zadolžitve tudi pri skupnosti za hmeljarstvo, saj je »zraven« že odkar je prevzel kmetijo.

Seveda, je okusil tudi bolj grenka leta kmetovanja kot so danes. Pravi, da je bil kruh vseskozi trd, bila so tudi leta, ko so bili kmetje popolnoma postavljeni na stranski tir.

Med pripovedovanjem o sebi, je razglabljal tudi o takšnih rečeh in lahko sklepamo, da je zelo sposoben organizator. Vedno si izračuna kaj se mu izplača in kaj ne. Hišo so postavili pod streho v dobrih treh mesecih. Viktor pravi, da mora današnji kmet poleg tega, da se spozna na stroje, obvladati še kopico ostalih področij, dobro mora računati, organizirati delo in tako naprej. Tako ima kmet po njegovem mnenju zahtevnejše delo kot delavec, ki za strojem ali v pisarni mora obvladovati manj področij.

Ko sem ga vprašala, kaj mu pomeni zlata plaketa Hmezada, je rekel, da to še ni čast, ampak je častno delo, ki ga opravlja.

PRIZADEVANJA ZA DOBRO OSKRBO POTROŠNIKOV

Martin Petan iz Celjske mesne industrije je v tej delovni organizaciji zaposlen petnajst let kot vodja tozda Maloprodaja. V Hmezadu oziroma pravnih prednikih bo zaposlen že skoraj štirideset let. Poslovalnice oziroma mesnice so razpršene po celotnem območju Celja. Pravi, da je njegovo delo sorazmerno zahtevno, saj ima trideset poslovođij, na drugi strani pa tudi opravka z inšpekcijskimi službami. Veliko se je spremenilo v letih njegovega dela. Veliko mesnic so obnovili, odprli nove in zapirali



Martin Petan

tiste, kjer ni bilo dovolj prometa. Med pomembnimi mejniki v Celjski mesni industriji je tudi sanacija te delovne organizacije. Takrat je moral vsak za svoje področje predlagati, kako bi se izkopal iz izgub. Martin je bil tako pobudnik za razsekovalnico, v kateri pripravljajo meso za večje potrošnike. Takrat je občasno primanjkovalo mesa in če so vse meso vozili v mesnice, je to povzročalo še večje negodovanje potrošnikov.

Še veliko načrtov ima. Celjska mesna industrija je dobila status izvozne klavnice in tako se bo morala razsekovalnica izseliti. Tako ima v načrtih prostore, kjer bi uredili diskontno prodajo mesa in proizvodov, ki jih Hmezad proizvaja. Širijo prodajno mrežo rib. In tako bodo pripravili tudi enotno skladišče za ribe. Načrtov imajo dovolj, pridobiti bo treba tudi denar. Ob obisku poslovalnic vseskozi ogleduje delo, ocenjuje, daje nasvete, kako naj ljudje delajo, da bodo potrošniki čim bolj zadovoljni. O sebi ne govori preveč rad. O delu, ki se mu je posvetil z vso vnemo, bi bila tudi časopisna stran premalo.

DELAVCI MORAJO SPOZNATI, DA JE ZAŠČITA KORISTNA

Vinko Jug je zaposlen kot varnostnik v Kmetijstvu Žalec. Njegova pot v Hmezadu je dolga in zlata plaketa je tudi priznanje za zvestobo Hmezadu. Dvaintrideset let se je posvečal kmetijstvu. Delovna mesta je sicer menjaval in prav tako področja. Najdalj si na delovnem mestu prizadeva za varstvo pri delu, ki se v kmetijski delovni organizaciji bistveno razlikuje od dela v tovarni. Tudi problemi so hujši, predvsem zato, ker so pogoji dela v kmetijstvu težji.

Varstvo pri delu niso le zaščitne rokavice, halja in čelada, temveč je ljudi potrebno izobraževati. Traktoristi, ki so zaposleni v Kmetijstvu Žalec, so v glavnem vsi v delovni organizaciji vzgojeni kadri, ki so jih sami uvajali v delo. Delavca, ki pride v sezoni obiranja hmelja, je v tako kratkem času težje priučiti. Dalj časa traja, preden ljudje ugotovijo, da je zaščita pri delu koristna zanje. Zato si mora služba čim bolj prizadevati, da dosežejo svoj cilj. Ob razgovoru je imel veliko pripomb tudi na današnje šole, ki ne dajejo ljudi, ki bi to imeli za ustrezen odnos do varstva pri delu. Težje je potem učiti človeka, ki ima večino navad že oblikovanih. Z grobim prepričevanjem se le bolj malo doseže, tako je potreben za to delo vedno pravi pristop.



Vinko Jug

Vinko je poleg tega, da ima kup zadolžitve v Kmetijstvu Žalec, še v okviru krajevne skupnosti in občine. Tudi s področja varstva, kjer si neprestano prizadeva, da bi ljudje spoznali njegovo koristnost.

DVAJSET LET PREVAŽA MLEKO

Franc Hrušovar je že dvajset let zaposlen v Celjskih mlekarnah. Zaposlil se je zato, ker se je kmetijstvu bolj slabo pisalo. Pravi, da je s šofiranjem tudi toliko zaslužil, da so kmetijo v Orli vasi opremili s stroji. Po teh letih ni težko gospodariti in še sin je ostal doma.

V Celjskih mlekarnah je začel kot razvažalec mleka, ki so ga začeli razvažati že ob štirih zjutraj. Zadnja leta vozi mleko v Ilirsko Bistrico in tudi Reko. Tako, da sedaj nima nikoli določenega urnika, oziroma dan prej izve, kdaj in kam bo peljal. Tovornjaka najraje popravlja sam, ker le tako ve, da bo v redu, je razlagal.

Ko je začel je bilo malo mleka, iz cele Savinjske doline je pripeljal le en



Franc Hrušovar

(Nadaljevanje na 4. strani)

IMENOVANJA V SOZD

Stanislav PŠENIČNIK, roj. 1955. leta, dipl. ing. agronomije, je bil ponovno imenovan za direktorja DO KZ Slovenska Bistrica.

Stanislav LESKOVAR, roj. 1956. leta, ing. agronomije, doslej v. d. vodja TZO Oplotnica, je bil imenovan za vodjo TZO Oplotnica v DO KZ Slovenska Bistrica.

Janez LUŽEVIČ, roj. 1938. leta, dipl. inž. kmetijstva, doslej glavni tehnolog za hmeljarstvo v Kmetijstvu Žalec, je bil imenovan za vodjo tehnološkega oddelka v DO Kmetijstvo Žalec.

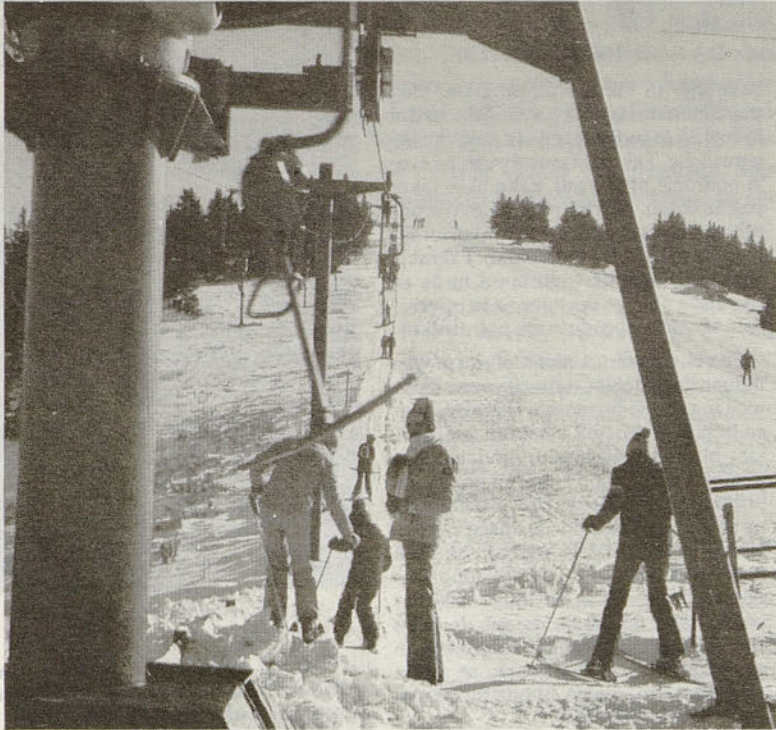
Marta VOGRINC, roj. 1937. leta, ekonomist, je bila ponovno imenovana za vodjo ekonomsko-računskega oddelka v DO Kmetijstvo Žalec.

Karel REZEC, roj. 1925. leta, ekonomist, je bil ponovno imenovan za vodjo finančno-računovodske službe v DO Minerva Žalec.

Darko ŠUSTER, roj. 1947. leta, absolvent višje agronomske šole, doslej zaposlen v Mlekarni Arja vas, je bil imenovan za vodjo proizvodno-tehnološkega oddelka v DO Gostinstvo-turizem Žalec.

IZDELALI SO PROGRAM ZA RAZVOJ TURIZMA NA POHORJU

Zadruga Drava Radlje bo razvijala predvsem kmečki turizem



Po izgradnji tretje faze gorskega turističnega centra Ribnica-Kope bodo v Ribnici lahko sprejeli enajst tisoč smučarjev, na Kopah pa preko sedem tisoč.

Kmetijska zadruga Drava v Radljah in sozd Merx sta že pripravila program za razvoj turizma na Ribniškem Pohorju in na Kopah. Pred dvema mesecema so Hmezadove delovne organizacije podpisale sporazum o pristopu h konzorciju za izgradnjo zimskega in letnega turističnega centra na tem področju. Merx je namreč predlagal, da bi se turizem na tem delu Pohorja razvijal enotno in tako bo zadruga Drava v prvi fazi nosilec razvoja predvsem kmečkega turizma. Pri tem bodo poleg zimskega turizma namenili veliko pozornost še letnemu. Kmetijska zadruga se bo v tem pogledu še bolj posvetila razvoju kmečkega turizma, ki je sedaj šele v prvi fazi razvoja. Sedaj imajo okoli osemdeset ležišč, ki pa niso kategorizirana

in razpršena po celotnem predelu Pohorja. Zato bodo zaposlili pospeševalca za ta razvoj in v bodoče po vsej verjetnosti združili njihov TOZD Gostinstvo v Podvelki in združno enoto Kmetovalec.

Merx in Kmetijska zadruga Radlje bosta gorsko vasico Ribnica razvila v kraj za aktiven dopust. Vaško jedro bo izhodišče, okrog katelega bo zraslo bodoče turistično naselje. Bivalni objekti bodo po velikosti in po videzu podobni pohorskim domačijam, zgradili jih bodo na dveh lokacijah ob jedru Ribnice. V prvi fazi razvoja bo imela zadruga okoli 130 ležišč, sedaj pa imajo že petdeset. Za to bodo zgradili nov objekt, medtem, ko že imajo restavracijo. Prav tako bodo ustrezno infrastrukturo sami razvijali. Merx je

do začetka novembra vzel v zakup del stare Ribnice ali pa se z lastniki hiš še dogovarjajo za zamenjavo.

V prvi fazi bodo poleg gostinskih in nočitvenih zmogljivosti zgradili še trgovino, manjši športni park in trim stezo. Po zaključku izgradnje bodo zgradili sistem žičnic, ki bo kot pravijo brez primerjave v Sloveniji, saj bo na obeh delih že dva tisoč ležišč in center bo lahko sprejel 11.000 smučarjev v Ribnici in na Kopah 7.700.

Zmogljivosti bodo predvidoma izkoriščene tudi po izteku smučarske sezone. Na tem delu Pohorja bodo zagotovili aktiven oddih, s številnimi oblikami športnega tu-

rizma, planinarjenjem, nabiranjem zelišč in gozdnih sadežev. Pripravili bodo tudi poučevanje o nabiranju gob in aktivnosti pri kmečkih opravilih. Po teh programih bodo imeli vsak teden ali vsak mesec poseben program.

Ekonomsko propagando in stik s turističnimi agencijami bo vodil sozd Merx. V radeljski zadrugi pravijo, da se bodo morali ob takšnem razvoju turizma ustrezneje organizirati. Ker bo v to vključen kmečki turizem, bodo predvidoma povezali njihovo združno enoto Kmetovalec in TOZD Gostinstvo v Podvelki.

Marjana Natek

PRIZNANJA SOZD HMEZAD ZA LETO 1984

Na slavnostni seji delavskega sveta SOZD Hmezad 26. XII. 1984 v dvorani SOZD v Žalec so prejeli priznanje še:

KZ DRAVA RADLJE

Marica PLANINŠIČ
Marija OSOJNIK
Jože POPIČ
JAMNIK Ivan
Anica DRAVČBAHER
Alojz OVČAR
Milena DITINGER
Marija POGLAJEN
Terezija KURE
Anica TOMPA

srebrna plaketa SOZD
srebrna plaketa SOZD
bronasta plaketa SOZD
bronasta plaketa SOZD
bronasta plaketa SOZD
bronasta plaketa SOZD
bronasta plaketa SOZD
priznanje SOZD
priznanje SOZD
priznanje SOZD

KZ ILIRSKA BISTRICA

Jože SVETEK
Anton ŠTEFANČIČ
Franc ŠKAPIN
Anton NOVAK
Bogdan LJUBIČ
Anton KOVAČIČ
Emil KRIŽMAN
Vida KEŠ
Franc DEBEVC
Alojzija SVETEK
Franc RENER
Emil MOŽINA
Jože ŠTEMBERGER

srebrna plaketa SOZD
bronasta plaketa SOZD
bronasta plaketa SOZD
bronasta plaketa SOZD
priznanje SOZD
priznanje SOZD
priznanje SOZD
priznanje SOZD
priznanje SOZD
priznanje SOZD
priznanje SOZD
priznanje SOZD
priznanje SOZD

KZ SAVINJSKA DOLINA ŽALEC

Vinko COKAN

srebrna plaketa SOZD

Čestitamo!

OBVESTILO

Pravni oddelek v Skupnih službah SOZD Hmezad nudi delavcem in združenim kmetom brezplačno pravno pomoč pri uveljavljanju iz dela pridobljenih pravic.

Uradne ure:
vsak ponedeljek od 10. do 15. ure.

(Nadaljevanje s 3. strani)

avto mleka, pa še farme so bile zraven. Dva meseca je vozil tudi mleko v Trst. Zelo zanimive vožnje so bile v začetku tudi v Dubrovnik. Pokrajina je bila zanimiva. Tudi sedaj še kdaj pelje mleko v Split. Delati mora, pravi. Tako ima pri teh dolgih vožnjah na mesec tudi tristo ur, pa se ne pritožuje, čeprav niso vse plačane.

Tisto, kar je hudo, se pač pozabi in pravi, da je bil presenečen nad priznanjem, ki ga je dobil. Želi si, da bi bili ljudje odkritosrčni in da bi si zmeraj povedali tisto kar si morajo.

Marjana Natek

POMEN TRAVINJA ZA PRIDELOVANJE KRME

Pred leti smo obravnavali podoben seminar o pridelovanju koruze. Izhajali smo iz dejstva, da koruza pridobiva na veljavi in ceni, na kmetiji ali na farmi pa je postala predvsem koruzna silaža cenen vir energije v prehrani prežvekovalcev. Podražile pa so se tudi uvožene komponente. Toliko, da je v sedanjih situaciji primarna in alternativna naloga, da izkoriščamo naravne danosti in intenziviramo tudi proizvodnjo na travinju, ki naj postane najcenejši vir beljakovin, energije, mineralov in vitaminov v prehrani prežvekovalcev.

Nekaj besed pa le moramo reči o koruzi in oceniti aktivnost pospeševalnega dela. Menim, da smo povzročili, da se seje več koruze, predvsem koruze za kisal. Niso pa še pridelki na taki višini, kot bi lahko bili. Sklop je še premajhen (običajno), aplikacija herbicidov premalo strokovna, gnojenje je običajno prenizko ali enostransko za visoki genetski potencial hibridov. Strune še vedno redčijo posevke. Morali se bomo bolje opremiti, setev in zaščito strokovneje opraviti. Sploh bo morala strokovna služba, ki pride dnevno v stik s proizvajalci svoj posel opraviti bolje (nastavitve sejalic za optimalni sklop, predsetvena priprava, globina setve, priprava škropilnic za herbicide in drugo).

ZE in Strojne skupnosti se bodo morale opremiti z modernejšimi, natančnimi sejalicami, z deponatorji za insekticide.

Danes se lotevamo travinja kot najmanj razvite, rekel bi celo zapostavljene dejavnosti v vseh ozirih. Razvojno gledano moramo bolje izkoristiti travnati svet in ga usposobiti za večjo proizvodnjo.

Družba bo še aktivneje vzpodbujala k večji tržni proizvodnji in namenila sredstva za izboljšavo tal tudi na travnatem svetu. Pri tem imamo strokovni delavci na vseh nivojih organiziranosti še večje naloge pri prenosu znanja in tehnologije na neposredne proizvajalce.

Nekaj je gotovo. Tisti, ki bo znal izkoristiti znanje, tehnologijo in tehniko ter tržne razmere, si bo v zaostrenih razmerah gospodarjenja zagotovil primeren dohodek zase in družbene potrebe.

Zavedati se moramo, da mora stroka postati odgovornejši nosilec sprememb v razvoju agroživilstva in večji pridelavi hrane. V letu 1985 bomo sprejeli 2 dokumenta, ki bosta opredelila in kvantificirala obveze kmetijstva za sedanje in dolgoročno obdobje. Zadolžitve bodo tudi na področju večje pridelave

lave mesa in mleka na domači (predvsem) voluminozni krmi.

Tako bomo imeli dovolj dela s travinjem, predvsem pa z:

- zemljiškimi operacijami,
- melioracijami (HIDRO- in AERO-),
- intenzifikacijo pridelovanja,
- konzerviranjem,
- prehrano,
- posebno pozornost bomo morali posvetiti intenzifikaciji in razvoju živinoreje na hribovskih kmetijah.

Nekatere aktivnosti so že v teku. Naša naloga je, da se strokovno in operativno pripravimo na intenzivnejši pristop.

Jugoslovani, pa tudi Slovenci pridelamo precej krme na njihovih površinah, ker imamo premalo izkoriščen travnati svet in na ta način izkoriščamo zemljo v manj donosne namene. Naša osnovna naloga je, da povečamo pridelke na absolutnem travinju, relativne travnike pa spremenimo v njive. S tem ni rečeno, da ne bo v kolobarju TDM ali drugih krmnih rastlin, ki bodo dale 800-1000 kg PSB in 5000 in več kg ŠE/ha. Tak kolobar bo umesten na relativno slabših tleh in pa na kmetijah, ki proizvedeni hlevski gnoj izključno ali pa v večji meri namenjajo hmelju ali kakšni drugi intenzivni kulturi. V praksi moramo izkoristiti tudi lastnost ruše, ki je humano pozitivna in zelo ugodno vpliva na strukturnost zemlje.

Smo v globoki energetski krizi, dušična gnojila so zelo draga (proizvodna cena). Vemo pa, da je fiksacija zračnega dušika poseben fenomen simbioze metuljnic in mikroorganizmov. To moramo v določenih pogojih in razmerah posebej izkoristiti. Bela detelja oz. njeni kultivarji so sposobni fiksirati 120 do 400 kg dušika na leto. Od detelj je sposobna prenašati obilo dušika v zemlji. To premalo izkoriščamo za pocenitev proizvodnje na travinju.

Avtorji navajajo različne podatke kolikokrat so PSB in ŠE cenejše v mladi travi, dobri travni silaži in mrvici. Seveda se ti podatki razlikujejo zaradi okolja in okoliščin v katerih so delali izračune in tržnih razmer v tistem času. Nekaj je gotovo: hranilne snovi iz doma pridelane kvalitetne krme so v vsakem primeru nekajkrat cenejše.

Seveda pa ni dovolj, če znamo na travinju vzdrževati dobro rušo in pridelati kvalitetno travo. To rušo moramo izkoristiti v njenem najbogatejšem stadiju. Se pravi, znati moramo tudi dobro konzervirati.

Današnji strokovni sestaneček je začetek aktivnosti pri intenzifikaciji travinja. Verjetno bomo ubrali podobno pot kot pri koruzi, če smatrate, da je pristop primeren. V vaši razpravi pričakujemo pobude in predloge, kako znanje in izkušnje dobri proizvajalcev prenesti v čim širši krog živinorejcev. Pričakujemo tudi sugestije, kaj naj avtorji pripravijo v pisni obliki, da bo vam olajšano delo pri pospeševanju proizvodnje.

Franc Vrstovšek, dipl. inž.

Mraz

Merilec vremenskih razmer Tina Vučer pri Inštitutu za hmeljarstvo in pivovarstvo v Žalcu je 7. januarja 1985 izmeril minimalno temperaturo 27,9 °C, srednjo dnevno pa -19,5 °C. Skoraj tako nizka temperatura 26,4 °C je bila 1963. leta. V noči na 15. januar je padlo 11 cm snega. Bilo ga je 40 cm, a ga je močan jug do 24. I. po dolini pobral.

Vy

Dolgoročni program živinorejske proizvodnje

(Izveček iz gradiva Republiškega komiteja za kmetijstvo, gozdarstvo in prehrano.)

Dolgoročni program živinorejske proizvodnje sta v SR Sloveniji pripravila Živinorejska poslovna skupnost Slovenije in Republiški komitej za kmetijstvo, gozdarstvo in prehrano. Osnovni cilj tega programa je seznanitev vseh nosilcev z usmeritvami in ukrepi, ki bodo potrebni za realizacijo predvidene živinorejske proizvodnje.

Delež živinorejske proizvodnje v bruto kmetijski proizvodnji znaša okoli 52 %, v neto (finalni) kmetijski proizvodnji pa okoli 70 %. Rast fizičnega obsega živinorejske proizvodnje je bila v preteklih letih razmeroma hitra, še posebno hiter razvoj pa smo v preteklih letih beležili v perutninski in družbeni prašičjerejski proizvodnji. Nasprotno pa beležimo neuskajeno rast poljedelsko travniške in živinorejske proizvodnje ter vedno večjo porabo močne krme.

Posledica takega razvoja slovenskega kmetijstva je visoka odvisnost živinoreje od nakupa krme izven Slovenije, kar predstavlja že omejitveni faktor nadaljnega razvoja živinoreje.

Stopnja soodvisnosti živinorejske in poljedelsko-travniške proizvodnje je tako velika, da ni mogoče načrtovati razvoja živinoreje, ne da bi istočasno opredelili tudi razvoj poljedeljskotravniške proizvodnje. Strategija razvojnih možnosti živinoreje mora zaradi tega temeljiti na bilančnem pristopu (prehranska in krmna bilanca).

Iz analize stanja slovenskega kmetijstva povzemamo nekatere najpomembnejše ugotovitve:

- stopnja samooskrbe Slovenije z živežem naj bi v letu 1985 znašala 83,0 %. Posebno nizka je samooskrba z živili poljedelskega izvora (skupaj okoli 45 %), izredno visok presežek pa je pri perutninskem mesu;
- stopnja samooskrbe s krmo za živino znaša 66,3 %. Izredno nizko stopnjo samooskrbe imamo v družbeni živinorejski proizvodnji (perutnina, prašiči);
- nizke stopnje samooskrbe z živili poljedelskega izvora in s krmo so posledica nerazvite poljedeljsko-travniške proizvodnje.

Intenzivnost poljedeljsko-travniške proizvodnje je zelo nizka. Po doseženih hektarskih pridelkih smo med zadnjimi v Evropi, poleg tega pa imamo razmeroma visok delež ekstenzivnih krmnih

rastlin v njivskem kolobarju (27 %), kar ima za posledico primanjkljaj pri žitih;

- najpomembnejši vzrok za nerazvito poljedelsko proizvodnjo je izredno razdrobljena zemljiška struktura. Povprečna velikost kmetij v Sloveniji se je zmanjšala (v letu 1969 - 6,4 ha skupne zemlje z gozdom, 1981 leta 5,5 ha).

Da bi odpravili slabosti dosedanjega razvoja kmetijstva ter omogočili hitrejšo in racionalnejšo rast kmetijske proizvodnje, moramo pri načrtovanju razvoja slediti naslednjim temeljnim ciljem:

- maksimalno izkoristiti naravne danosti slovenskega prostora;
- ohraniti oziroma aktivirati čim več njihovih površin;
- intenzivirati pridelovanje krme na travinju;
- bistveno povečati hektarske pridelke.

GOVEDOREJA

V preteklem srednjeročnem obdobju smo planirano proizvodnjo dosegli pri tržni proizvodnji mleka, pri priraji mesa pa bistveno zaostajamo. Med glavne vzroke za takšno stanje navajamo:

- prepočasen napredek pri pridelovanju krme na travinju (povprečen pridelok na hektar travnikov je v letu 1982 znašal le 3,6 tone na hektar). Zelo neugodna je tudi struktura rabe travinja (preveč v obliki sena in premalo v obliki paše in silaže);
 - nizka raven strokovnega znanja pri rejcih, prepočasno uvajanje intenzivnih tehnologij, prepozna košnja, nizka poraba mineralnih gnojil, preskromno krmljenje živali;
 - neugoden ekonomski položaj govedorejske proizvodnje in
 - neurejen trg - preplačevanje in prekupčevanje goveje živine.
- Med pozitivne činitele napredka v govedoreji navajamo zlasti:
- povečana rast staleža govedi 1970-1983 za 17 %;

– rast povprečne mlečnosti na kravo v obdobju 1975–1982 za 416 litrov ali 23 %, v **družbenem sektorju za 49 %**;

- povečana genetska proizvodna sposobnost goveje črede;
- travna območja bolj intenzivirati za razvoj govedorejske proizvodnje (aktiviranje pašnikov v hribovitih območjih);
- v njivski kolobar vključiti več silazne koruze ter izkoristiti možnosti setve strniščnih doševkov.

– Kjer ni mogoče organizirati odkupne mreže za mleko, usmeriti živinorejsko proizvodnjo v vzrejo **plemenske živine**, reja **klavnih prvesnic** in reja **krav za meso**. Zaradi delovne ekstenzivnosti teh usmeritev bomo na teh območjih formirali velike obrate s površino nad 20 ha. Na teh območjih bomo pospeševali kombinirano rejo govedi in prašičev ter ovčerejo kot samostojno ali dopolnilno usmeritev.

– Pasemski sestav bo tudi v bodoče ostal le bistveno spremenjen (55 % simentalško govedo, 35 % rjavo govedo in 10 % črno-belo govedo).

PRAŠIČEREJA

Tržna proizvodnja prašičev je v Sloveniji še vedno nizka. Pretežni del tržne proizvodnje predstavljajo prašiči z družbenih farm (v letu 1982 več kot 75 %), zabeležen je tudi porast organiziranih tržnih rejcev.

Vzroki za zaostajanjem prireje prašičev so zaradi kasnitve pri izgradnji načrtovanih družbenih farm, prepočasen napredek pri kooperacijski reji in težave pri oskrbi s krmo.

V Sloveniji imamo sedem družbenih prašičerejskih farm z zmogljivostjo 325.000 prašičev letno.

Kvaliteten napredek je dosežen pri organizirani kooperacijski reji, kjer zredimo okoli 150.000 pitanih prašičev letno.

Pri bodočih usmeritvah v prašičereji bo treba dati večji poudarek pridelovanju lastne krme in razvoju prašičereje na farmski reji na velikih družbenih farmah in organizirani kooperacijski reji (specializirane kmetije z obsegom 20 do 500 prašičev v turnusu, oziroma 20 do 50 plemenskih svinj), kjer naj bi do leta 1995 redili 350.000 prašičev (sedaj 150.000 kom).

PERUTNINARSTVO

Od vseh živinorejskih usmeritev smo v Sloveniji dosegli najhitrejšo rast proizvodnje v perutninarstvu, kjer smo razvijali organizirano družbeno prirejo mesa.

Prireja jedilnih jajc je manj razvita kot prireja mesa, pa vendar zagotavlja samo 80 % vseh potreb v Sloveniji. Na področju perutninarstva je še vedno prisotna neorganiziranost kmečke prireje jedilnih jajc. Glede razvoja tehnologije smo v slovenskem prostoru dosegli najvišjo stopnjo razvitosti naprav v Jugoslaviji. Nadaljnji razvoj perutninarske proizvodnje bo v Sloveniji odvisen zlasti od možnosti plasmana presežkov v druge republike in izvoz ter od možnosti dolgoročne zagotovitve krme in drugih republik in iz uvoza.

KONJEREJA

Vzrejni cilj pospeševanja konjereje bo z vidika dela na kmetijah, prireje mesa, športa, turizma in potreb splošne ljudske obrambe.

Do leta 2000 bomo v Sloveniji z načrtnim rejским delom dosegli stalež 22 do 25 tisoč konj. V rodovnik bo zajetih okoli 80 % živali.

Pasemska usmeritev:

– Slovenska hladnokrvna pasma (vzhodna Slovenija, Ljubljansko barje, del

Dolenjske in Posavje; za delo v kmetijstvu in pitanje;

– Haflinger (hribovska območja od Pohorja do Primorske); za rekreacijo, turizem in splošno ljudsko obrambo.

– Kasači (Ljutomer, Šentjernej); za šport.

– Lipicanec (Lipica, v kooperaciji na območju Krasa in Brkinov); za šport, rekreacijo in turizem.

– Hanoveranec, za potrebe konjeniških klubov in milice.

OVČEREJA

V Sloveniji je bil v obdobju 1975 do 1980 izredno nizek stalež ovac. V zadnjih letih se je interes za vzrejo ovac močno povečal, saj je bilo v Sloveniji v letu 1983 že nad 25 tisoč ovc.

S krepitvijo zavesti, da je treba s kmetijsko proizvodnjo izkoristiti zemljo tudi na mejnih območjih, hitreje narašča tudi potreba po povečanju ovčerejske proizvodnje. Pospeševanje ovčereje mora postati redna oblika strokovnega in poslovnega dela v zadružnih organizacijah.

Bodoča razvojna usmeritev ovčereje bo bazirala zlasti na izkoriščanju zemljiških resursov na hribovitih območjih, pri čemer bodo izkoriščene tehnološke prednosti ovčereje, katerih značilnost je pašna raba travinja.

Ovčerejo bomo razvijali na kmetijah kot glavno, dopolnilno ali kombinirano (ovce-govedo, ovce-konj-govedo...) dejavnost. Osnovni rejški cilj bo reja za meso, ki bo prevladovala, in delno tudi mleko ter stranski proizvod volna.

Pasemska usmeritev:

– oplemenjena jezersko-solčavska pasma,

– oplemenjena bovška pasma.

Za oplemenjevanje bo uporabljena frizijska in romanovska pasma ovc. Za gospodarsko križanje bomo redili tudi mesno pasmo teksel.

Z vidika racionalne izrabe kmetijskega prostora lahko leta 2000 redimo v Sloveniji okoli 150 tisoč ovc. Do leta 1990 pa se načrtuje 15 % letna stopnja rasti staleža ovac.

ČEBELARSTVO

Dosedanje ugotovitve kažejo, da s čebelarjenjem izkoriščamo le 10 % naravnih danosti. Za zadovoljevanje domačih potreb še vedno uvažamo 50 % medu. Organiziranost čebelarstva ni zadovoljiva, pospeševalne službe v kmetijskih zadrugah se ne ukvarjajo z razvojem čebelarstva, kar se v bodočih usmeritvah daje kot prednostna naloga.

RIBIŠTVO

Sladkovodno ribištvo ima dolgoletno tradicijo. V primerjavi z možnostmi zaostajamo v proizvodnji, obstoječi ribogojni objekti so majhni in ne dajejo ustrezne proizvodnje. Vodni potenciali za proizvodnjo sladkovodnih rib še niso dovolj izkoriščeni, zato se v dolgoročnem programu razvoja sladkovodnega ribištva programira polno izkoriščanje vseh vodnih potencialov v SR Sloveniji, ki še niso onesnaženi.

PROIZVODNJA KRME

Slovenija razpolaga z znatnimi površinami travinja, ki je slabo izkoriščeno. Z intenziviranjem travinja, predvsem gnojenjem in pogostejšo rabo (uvajanje paško-košnega sistema rabe travnatoga sveta) bi lahko bistveno povečali beljakovinsko in energetsko vrednost krme pridelane na travinju.

Slabše površine pod travinjem, ki so v zaraščanju in manj primerne za strojno obdelavo, bomo morali vključiti v sistem rabe travinja za razne oblike

paše. Na njivskih površinah bomo dali prednost pridelovanju ljudske hrane in krme predvsem za prašiče in govedo. Do leta 2000 moramo v Sloveniji bistveno povečati fond njiv na račun zmanjševanja relativnih travnatih površin, s pridobivanjem novih površin z agromelioracijami in obnovo travne ruše.

Ob sorazmerno razvitem pridelovanju in siliranju koruze bomo v večjem obsegu kot dosedaj razširili siliranje trave in travno deteljnih mešanic, s čemer bomo lahko bistveno odpravili precej akutni problem pomanjkanja beljakovin. Ob delnem siliranju prve košnje naj bi silirali več trave in detelje tudi skupaj s silazno koruzo.

Z izboljšanjem kakovosti krme je možen precejšen napredek v proizvodnji mleka in prirastu žive teže brez bistvene povečanja deleža močne krme.

Z intenzifikacijo pridelovanja krme v SR Sloveniji na travnikih in njivah bomo bistveno zmanjšali potrebe po nabavi koruze za govedorejo, kooperacijsko rejo prašičev ter v manjši meri tudi za farmsko rejo prašičev.

Z izvozom živine, mesa in izdelkov bomo zagotavljali potreben obseg deviznih sredstev za uvoz manjkajočih beljakovinskih komponent, rudninsko-vitaminskih dodatkov in zdravil za družbeno organizirano tržno živinorejsko proizvodnjo.

Predlog ukrepov za obdobje 1986–1990

Da bi zagotovili kontinuiteto izvajanja osnovnih nalog, pomembnih za razvoj vseh panog živinoreje, in uresničili zastavljene razvojne cilje v živinorejski proizvodnji, bodo na strokovnem področju potrebni naslednji ukrepi:

GOVEDOREJA

Zagotoviti moramo izvajanje nalog na področju selekcije v smeri razvoja kombiniranih lastnosti goveda:

– kontrola proizvodnih lastnosti za prirejo mleka in mesa,

– odbira elitnih (bikovskih) mater za potrebe proizvodnje bikov za osemenjevalne centre in prirodni pripust,

– vzreja novih plemenskih bikov (zagotoviti širši izbor bikov in evropsko raven v kvaliteti),

– ugotavljanje plemenske vrednosti za mlečnost in prirast za bike, s katerimi se osemenjujejo plemenice,

– izvajanje načrtnega osemenjevanja plemenic.

Zagotoviti moramo izvajanje zdravstvenega varstva govedi z:

– nadaljnjim načrtnim ugotavljanjem boleznih goved in takojšnjem izvajanju zdravstvenih ukrepov;

– zatiranjem zajedavcev pri govedu na vseh okuženih območjih;

– najmanj enkratnim letnim pregledom vseh molznic, ki so vključene v tržno proizvodnjo mleka;

– preventivnim in sanacijskim zatiranjem mastitisa;

– povečanjem plodnosti goveda;

– izboljšanje higijenskih pogojev v proizvodnji mleka.

PRAŠIČEREJA

Nadalje izboljševanje proizvodnih lastnosti mesnatih tipov prašičev v smeri večje teže in dobrega izkoriščanja krme v pogojih kooperacijske reje. V ta namen bomo dali poudarek:

– selekciji,

– kontroli proizvodnosti,

– testiranju proizvodnih lastnosti za plodnost, ravnost, izkoriščanje krme;

– izvajanju programa medikamentozne in splošno veterinarskosanitarne preventive in zoohigijene,

– zdravstveni kontroli vseh merjascev,

– uvedbi osemenjevanje v organizirane reje na kmetijah,

– raziskovanju postopkov konzerviranja semena merjascev,

– razvoju laboratorijske diagnostike,

– preprečevanju in zatiranju PSS, OHP, subkliničnih bolezenskih stanj in odpravljanju problemov na področju prehrane.

PERUTNINARSTVO

Nadaljevanje dela na domači selekciji z vključitvijo v enoten jugoslovanski program, nadaljevanje razvoja tehnologij in zdravstvene zaščite živali ter racionalnega izkoriščanja obstoječih reprodukcijskih centrov.

– Na področju zdravstvenega varstva bomo še posebej izvajali:

– zdravstveno preventivne ukrepe na večjih perutninskih obratih in okoličih,

– kontrolo neoporečnosti obdelave klavničnih odpadkov za krmljenje perutnine,

– veterinarsko-sanitarni nadzor nad uvoženimi surovinami za krmljenje perutnine,

– veterinarsko-sanitarni nadzor nad uvoženimi surovinami za krmila,

– sistematične preventivne ukrepe v vseh valilnicah,

– kontrolo sestave in priprave krmil iz domačih surovin.

KONJEREJA

Izboljšanje kvalitete in povečanje staleža konj s:

– primernim obsegom matičnih čred hladnokrvnih haflinških, lipicanskih, hanoveranskih konj in kasačev za izvajanje selekcijskega dela v smeri odbire matičnih kobil in vzreje žrebcev,

– vzrejo žrebcev za izvajanje programa oplojevanja kobil,

– krepitvijo strokovnega in pospeševalnega dela v okviru Biotehniške fakultete.

OVČEREJA

Kakovostno izboljšanje ter povečanje staleža ovac. Zagotoviti moramo kontinuiranost začetega selekcijskega dela v matičnih tropih jezersko-solčavske in bovške ovce, oplemenjevanje z romanovsko in frizijsko pasmo ter izvajanje programa gospodarsko križanje s texel pasmo ovac. V ta namen bomo zagotovili:

– zadostno število testiranih ovnov,

– nadaljevali z razvojnim delom na izboljševanju kvalitete ovac v okviru programa Biotehniške fakultete in pospeševalne službe na terenu,

– kvalitetno zdravstveno zaščito ovac, nadzor prometa z ovcami in urejene pašne pogoje.

ČEBELARSTVO

Za čebelarstvo, ki sedaj izkorišča le manjši del možnosti razvoja, bomo postavili organizirano pospeševalno delo na področju selekcije kranjske čebele, organiziranega prometa s plemenskim materialom, zdravstvene zaščite in izobraževanja čebelarjev. Organizirali bomo raziskovalno in pospeševalno delo preko strokovne institucije.

RIBIŠTVO

Pri morskem ribištvu bomo zagotovili kontinuirano raziskovalno delo pri ulovu in razvoju tehnologij za proizvodnjo akvakulture. Pri sladkovodnem ribištvu bomo zagotovili razvoj selekcijskega dela za vzrejo matičnih plemenic ter začeli z organiziranim strokovno pospeševalnim delom preko strokovne institucije in na terenu.

Dolgoročni program izvoza kmetijskih in živilskih organizacij SR Slovenije

Izpolnjevanje obveznosti v proizvodnji hrane in dogovora o temeljnih družbenega plana SR Slovenije za obdobje 1981-1985 in Samoupravnega sporazuma o temeljnih srednjeročnega plana kmetijstva; ribištva in živilske industrije za obdobje 1981-1985 je vezano na povečan obseg intenzifikacije kmetijske proizvodnje in na povečan obseg družbeno organizirane tržne kmet. proizvodnje.

Strategija razvoja kmetijstva 1986-1990 bo tudi vnaprej temeljila na uvajanju takih tehnologij, ki bodo omogočale povečan obseg proizvodnje in izvoza hrane in zmanjševanje uvoznih potreb.

V zadnjem obdobju je zabeležen manjši izvoz zlasti pri živinorejskih proizvodih, sadju in zelenjavi, kar bi moralo predstavljati glavni no v izvozni orientaciji.

Pri izvozu je tudi problem kvalitete proizvodov, pakiranja in oblikovanja, rednost dobav ter prepočasno prilagajanje zahtevam kupcev.

Za dolgoročno izvozno usmeritev je potrebna načrtna organiziranost proizvodnje za izvoz in večja povezanost proizvajalcev s čimer bi dosegli popolnejšo ponudbo.

Za SR Slovenijo je značilno trajno pomanjkanje osnovnih kmetijskih proizvodov (pšenica, koruza, olje, sladkor), občasno pa tudi zelenjave, sadja, medu, svinjskega mesa idr.

V zaostrenih pogojih izvozno uvozne bilance in pri veliki uvozni odvisnosti so organizacije združe-

nega dela kmetijstva in živilske industrije Slovenije dosegle izravnavo izvoza z uvozom v letu 1983 (izvoz 199,8 mio \$, uvoz 176,3 mio \$). Glavnino uvoza predstavljajo krmila (soja, ribja in mesna moka), kar 45 mio \$ ali slabo tretjino. Ta problem lahko delno zmanjšamo s povečano setvijo koruze in pšenice v SRS, zmanjšamo nakupe v SAP Vojvodini in na ta način ustvarimo možnost za skupno proizvodnjo soje in si zagotovimo vsaj četrtino sedanjih potreb.

Izvozne usmeritve:

V razvoj kmetijske proizvodnje in predelavo bomo do leta 1990 vgradili tak razvoj tehnologij, ki bo prispeval k povečanemu obsegu načrtne proizvodnje za izvoz. Naravne danosti v SR Sloveniji narekujejo sorazmerno pestro proizvodno usmeritev, slediti bo morala tudi sprotne analize zunanega trga in prilagajanje ekonomski motiviranosti za izvoz. Doseganje izvoznih rezultatov bo odvisno predvsem od kvalitete in količin blaga za izvoz iz lastne kmetijske proizvodnje.

Okrepiti bo potrebno prizadevanja za skupen nastop na zunanjih trgih ter za kompletnejšo ponudbo naših proizvodov zlasti v deželah v razvoju - izvoz hrane, tehnologije, kmetijskih strojev in opreme. Cilj izvoza mora biti pokrivanje uvoznih potreb. Glavnino izvoza predstavlja izvoz živine, mesa in mesnih izdelkov.

cije ulova ter vzpodbujanje razvoja selekcijskih centrov za sladkovodne ribe.

Sredstva za stimulacije v celotni živinorejski proizvodnji bomo zagotovili z združevanjem sredstev republiškega in občinskih skladov za intervencije v proizvodnji hrane.

Razvojne in pospeševalne naloge

Za doseg zastavljenih ciljev je potrebno zagotoviti ustrezne strokovne in organizacijske rešitve. V ta namen je nujno za potrebe vseh panog živinoreje zagotoviti potrebna sredstva za: izvajanje programov razvojnih nalog za ugotavljanje, preizkušanje in izpopolnjevanje novih tehnologij reje živine, proizvodnje in konzerviranje krme, prehrane ter zdravstvene preventive; strokovno usposabljanje pospeševalcev ter za kontinuirano in organizirano izvajanje programa pospeševanja proizvodnje.

Sredstva za te namene je potrebno zagotoviti v okviru sredstev občinskih in republiških samoupravnih skladov za intervencijo ter sredstev Živinorejske poslovne skupnosti Slovenije.

Izvajalci razvojnih in pospeševalnih nalog so Biotehniška fakulteta, Kmetijski inštitut Slovenije, kmetijsko živinorejski in veterinarski zavodi in strokovni kadri v organizacijah združenega dela.

mag. Ivan Glušič

Dolgoročni program razvoja ovčereje v SR Sloveniji predvideva povečanje stalaža ovac od sedanjih 25000 kom. na 50000 kom. v letu

1990. Vzporedno z večanjem stalaža bo tudi porasla tržnost te proizvodnje za potrebe izvoza.

mag. Ivan Glušič

NOVA MESNICA V TITOVEM VELENJU siri



V prvih dopoldanskih urah kupcev v novi mesnici v Titovem Velenju še ni bilo veliko.

Zadnje dni decembra je TOZD Maloprodaja Celjske mesne industrije odprla delikatesno mesnico v novem naselju Titovega Velenja na Kardeljevem trgu. Vrednost ureditve prostorov je bila dvajset milijonov dinarjev. Poleg mesa in drugih izdelkov Celjske mesne industrije v mesnici prodajajo še izdelke Hmezadove mlekarne. Bogato je založena s siri, drobovino, ovčjim, kunčjim in puranjim mesom.

V mesnici je zaposlenih sedem delavcev, vodi pa jo Jože Dolar, ki je po prvih dneh poslovanja povedal:

Prizadevali si bomo, da bomo do konca leta ustvarili čimveč prometa. Kupci se nas morajo na tem novem prodajnem področju navaditi. Mislim, da je zelo dobra poslovna odločitev že to, da bomo poleg mesa in izdelkov prodajali še mleko, kruh in pijače. Za začetek smo se založili z vsem in upamo, da se potrošniki ne bodo nikoli pritoževali nad slabo založenostjo naše mesnice.

M. N.

LANI REKORDEN IZVOZ MESA

Z izvozom milijon kilogramov mesa je lani Celjska mesna industrija podvojila izvoz. Za dvajset odstotkov bodo povečali prodajo letos, kajti s pridobitvijo statusa izvozne klavnice imajo za to vse možnosti. Poleg izvoza bodo še povečali sodelovanje z izvozniki mesa Grudo iz Ljubljane, General-Exportom, Agroeksportom, Sljemenom iz Zagreba in drugimi. Z obnovitvijo klavnice bodo letos povečali še služnostno klanje. Lani so storitveno klali še okoli sto govedi, letos pa bodo to potrojili in po predvidevanjih bodo imeli ob koncu leta okoli petnajst tisoč govedi. Pri tem klanju si zagotavljajo še oskrbo domačega trga s cenanim mesom, predvsem drobovine.

Celjska mesna industrija izvozi največ mesa v Italijo, Grčijo in države Bližnjega Vzhoda.

V naslednjih mesecih bodo uskladili zmogljivosti klavnice z zmogljivostmi hladilnice. Dokončali bodo ureditev zamrzovalnega tunela in tako bodo lahko zamrzovali štirikrat več kot pred tem. Sedaj lahko zamrznejo 16 ton mesa v 48 urah, po ureditvi tega tunela pa bodo v njem zamrzili 32 ton v enem dnevu.

M. N.

Rekorden izvoz hmelja

Do konca preteklega leta so v Hmezad export-importu izvozili že nad 2000 ton hmelja letnika 1984, kar je skoraj za četrtino več kot pred letom. Toliko so izvozili zaradi večjih količin hmelja, ki so jih za tuja tržišča začeli pripravljati že prej in dobre dostave železniških vagonov. Do konca sezone bodo izvozili 3650 ton, v glavnem iz predprodaje. Okoli 900 ton hmelja naj bi prodali še domačim pivovarjem, kjer pa se s tako dobrimi dosežki kot v izvozu ne morejo pohvaliti. Prodali so jim le dobrih sto ton. Vzrok za to je vse manjša proizvodnja piva, ki se je zmanjšala tudi za trideset odstotkov, in visoke obrestne mere za obratna sredstva, ki jih pivovarne zaradi rdečih števil nimajo več. Vojvodinski hmeljari pa poleg tega nudijo še hmelj in slad obenen.

M. N.



HMEZAD export-import

Stimulacije za realizacijo razvojnih usmeritev in proizvodnje

Tudi v obdobju 1986-1990 bomo pospeševali živinorejsko proizvodnjo z družbenimi intervencijami ter združenimi sredstvi enako kot v obdobju 1981-1985 usmerjali za naslednje namene:

GOVEDOREJA

Za premiranje povečanja stalaža krav in prestrukturiranje v smeri večje koncentracije čred.

Za premiranje tržne proizvodnje mleka in mesa.

PRAŠIČEREJA

Zagotoviti premiranje nabave plemenskih merjascev za potrebe celotne populacije prašičev in premiranje plemenskih svinj za povečani obseg reje v organizirani reji pri združenih kmetih.

KONJEREJA

Za premiranje vzreje in nabave plemenskih žrebcev ter premiranje vzreje plemenskega naraščaja.

OVČEREJA

Za premiranje vseh oblik povečanja stalaža ovac.

RIBIŠTVO

Za premiranje ulova morskih rib s ciljem nadaljnje razširitve in moderniza-

Informacija o stanju projekta »Uvedba ovčereje« v Hmezadu

V začetku meseca januarja letošnjega leta smo se sestali odgovorni nosilci za razvoj ovčereje v Hmezadovih delovnih organizacijah, ki so se opredelile za ta razvoj (KZ Savinjska dolina, KZ Slovenska Bistrica, KZ Ilirska Bistrica in KZ Drava – Radlje ob Dravi).

Namen razgovora je bil ugotoviti stanje razvoja ovčereje in analizirati probleme, ki se pri realizaciji tega programa pojavljajo. Uvodoma moramo ugotoviti, da smo plan projekta »UVEDBA OVČEREJE« v Hmezadu sprejeli pred dvema letoma (17. 12. 1882), da smo v tem času pri razvoju ovčereje dosegli določen napredek in da ob tem nastajajo tudi določeni problemi, ki jih moramo sproti reševati.

K realizaciji programa razvoja ovčereje, nismo pri vseh nosilcih pristopili z enako zavzetostjo. Tudi urejanje pašnikov, ki pogojuje hitrejši razvoj ovčereje ni povsod dovolj intenzivno.

Kratek povzetek iz razprave in ugotovitve:

a) analiza staleža ovac in jančkov po delovnih organizacijah:

- KZ Drava-Radlje 1200 kom. ovac
- KZ Ilirska Bistrica 550 kom. ovac
- KZ Sloven. Bistrica 530 kom. ovac
- KZ Savinj. dolina 150 kom. ovac

Skupaj: 2430 kom. ovac

Če k temu staležu odraslih ovac (plemenic) prištejemo še jančke v pitanju, ki jih je samo v KZ Ilirska Bistrica nad 500 kom. in dodamo še ustrezno število iz drugih delovnih organizacij, potem je skupni sedanjí stalež ovac in jančkov nad 3500 komadov.

Razvojni programi povečanja staleža ovac so v večini pravkar navedenih delovnih organizacij dobro zastavljeni.

b) Urejanje pašnikov

Osnova za hitrejši razvoj ovčereje so prav gotovo urejene pašne površine. Tej nalogi smo v Hmezadu v preteklem letu posvetili posebno pozornost. Vse našteje delovne organizacije, ki so nosilke razvoja ovčereje, so k akciji urejanja pašnikov pristopile zavzeto in odgovorno.

Stanje urejenosti pašnikov za ovčerejo:

- KZ Ilirska Bistrica – nad 300 ha, ustanovljene tri pašne skupnosti;
- KZ Savinjska dolina – nad 50 ha, ustanovljene tri pašne skupnosti;
- KZ Slovenska Bistrica – nad 30 ha, ustanovljena ena pašna skupnost;
- KZ Drava Radlje – nad 20 ha pašnikov, ustanovljena ena pašna skupnost

Skupaj urejenih okoli 400 ha pašnikov za ovčerejo.

Za leto 1985 in naslednje srednjeročno obdobje so zastavljeni zelo ambiciozni programi urejanja pašnikov za ovčerejo.

c) Plasma jagetina, volne in kož

Ugotavljamo, da smo temu področju do sedaj posvečali premalo skrbi, oz. pozornosti. Klanje ovac, kakor tudi prodajo tržnih proizvodov (meso, volna, kože), nismo imeli organizirano v reproverigi. Delno opravičilo za takšno stanje je bilo v nezadostni ponudbi tržnih proizvodov od ovčereje.

Na razgovoru 10. januarja 1985 smo analizirali celotno problematiko s tega področja in zadalžili komercialno koordinacijo SOZD, da tekoče spremlja prodajo tržnih proizvodov in si prizadeva za doseganje najugodnejših tržnih učinkov.

Na seji smo obravnavali tudi problematiko klanja ovac in sprejeli sklep, da se čimprej pristopi k ureditvi klavnice za klanje ovac v KZ Ilirski Bistrici, z ureditvijo statusa izvozne klavnice, ki bi lahko pokrivala področje Slovenije.

V Savinjski dolini in drugih območjih, kjer je priraja ovac v začetni fazi, se bo reševal problem klanja ovac na drug, začasno ustrenejši način še v tem mesecu.

Ocenjujemo, da je projekt »UVEDBA OVČEREJE« v Hmezadu, kjer smo si zadali razvojno nalogo do konca leta 1985, 5000 kom. ovac, realiziran do sedaj z najmanj 70 %.

mag. Ivan Glušič

ŽAGAJO LES TUDI ZA KMETE

V delovni enoti Gozdarstvo na Polzeli, ki je del tozda Kmetijsvo v Latkovi vasi, so prve dni januarja ustavili delo zaradi izredno nizkih temperatur. Ob normalnih pogojih v tej delovni enoti, ki zaposluje 13 delavcev, dnevno našagajo tudi osemnajst kubičnih metrov lesa, kar znaša letno okoli dva tisoč kubičnih metrov. Skoraj polovico te

OBISKALI SMO TURNŠKOVE V ZALOŽAH

DOBRI GOSPODARJI RAJE DELAJO KOT GOVORIJO

Turnškovi v Založah so si v zadnjih letih tako uredili kmetijo, da bi se lahko z marsičem pohvalili. Velika gospodarska poslopja, piščančja farma in velika in na zunaj še starinska hiša se dvigajo na griču v Založah. Toda ni tako. Rajši delajo, kot govorijo. In občutek sem imela, da so jim novinarji bolj ali manj v nadlogo. Ničesar jim tako ali tako ne bi mogla izboljšati in vse tisto, kar bodo še imeli, bodo morali pač narediti s svojimi rokami.

Vsi so bili doma, »mlada« Jože in Štefka Turnšek in Štefkina mati, prav tako Štefka, gospodarijo skupaj. »Nismo imeli časa, da bi se lahko pripravili za razgovor za časopis. Dobro je treba premisliti, kaj lahko rečeš«, je rekla mlajša Štefka. Mislila sem že, da iz razgovora

ne bo nič, pa se je Turnškova družina le omehčala. V sodobno opremljeni kuhinji se je večkrat zaslusal zvonki smeh štiriletne Nežike, njen brat trinajstletni Blaž pa je poslušal, kaj se pogovarjajo starejši.

Jože je ponosno povedal, da kakor izgleda, bo tudi Blaž kmet. Pri-



Jože Turnšek s sinom Blažem, ki očetu že pridno pomaga, Nežika pa ju le še opazuje.

den je in takrat, ko imajo vsi trije dela čez glavo, je pri hiši že četrta delovna sila. »Le v šole bo moral še prej, da bo kaj znal. Pa ne samo v šolo v Medlog. Tudi stroje si bo moral znati popraviti«, je rekla njegova mama.

Jože je sicer bolj molčeč, toda delaven kmet. O kmetiji sta več pripovedovali ženski. Če bi delo in kmetijo statistično razdelili, bi lahko rekli, da imajo Turnškovi kar štiri dejavnosti. Na desetih hektarjih zemlje imajo skoraj dva hektarja hmelja, v hlevu imajo petnajst goved, od tega šest krav molznic, ostalo pa pitance. Že sedem let imajo farmo piščancev za okoli šestnajst tisoč brojlerjev.

Že samo to pove, da imajo vsi trije dovolj dela. Vsak dan vozijo mleko na Polzelo, kar pa je pri tej bencinski krizi zelo drago. Okoli petnajst tisoč litrov se ga nabere na leto in je to denar za manjše vsakodnevne potrebe.

Prihodnje leto bodo dogradili še prizidek k hlevu. Tako, da bo potem tudi več molznic.

»Material smo delno že nakupili, pa se je zakasnilo z dovoljenji«, je razlagala Štefka.

(Nadaljevanje na 9. strani)



V delovni enoti Gozdarstvo na Polzeli dnevno razrežejo okoli 18 kubičnih metrov lesa.

SR Slovenija

V Uradnem listu SRS 36/84 je objavljen Pravilnik za ocenjevanje tal pri ugotavljanju proizvodne sposobnosti vzorčnih parcel. S posebno prilogo tega pravilnika se določajo merila, način in postopek ocenjevanja tal pri ugotavljanju proizvodne sposobnosti vzorčnih parcel katastrskih kultur njiva, vrt, hmeljišče, plantažni sadovnjak, vinograd, itd. Prilogo bo objavila Republiška geodetska uprava v posebni izdaji.

x x x

V Uradnem listu SRS 37/84 je objavljen Pravilnik o spremembah pravilnika in ukrepah za zatiranje živalskih kužnih boleznih.

x x x

(Nadaljevanje z 8. strani)

Poleg desetih hektarjev obdelovalne zemlje imajo trinajst hektarjev gozda. Tretjino zemlje imajo bolj v »breg prislonjene«. Vsa ta je strnjena okoli domačije. Hmeljišča ležijo v dolini, tod je zemlja bolj razdrobljena.

Pri Turnškovich imajo dovolj priden delovnih rok, le za večja dela v hmelju še dobijo koga, ki jim pomaga. Odkar imajo Jožeta, pa se je sploh spremenilo na bolje.

Štefka je gospodarila sama več kot dvajset let. Ostala je sama z dvema otrokoma, Štefko, ki je danes doma in sinom. Takrat je morala najemati tudi tujo delovno silo, da se je kmetija obdržala. Ob pripovedovanju o teh težkih letih so se ji na očeh zaiskrile solze; niso bila lepa leta. Toda kako težko je bilo, dobro ve samo ona.

»V hlevu sta bila le krava in konj, delavci, ki so delali pri nas, so imeli tako urejeno, da nihče ni mogel reči, da je bil ogoljufan. Na kmetiji mi je veliko pomagal brat. Ja otrokom sem hotela omogočiti, da so šli v šolo. Štefka je hodila na višjo šolo, je omenila.

Dela na kmetiji jim nikoli ne zmanjka. No, ja, manj je že kot v poletnih mesecih.

»Veste, poleti kakšno delo tudi zanemarimo, ga ne moremo opraviti, ker je preveč dela na poljih. Pozimi je čas, da se pripravimo za naslednjo sezono. Na pomlad, bi bilo včasih najbolje, če bi imel vsak najmanj dva para rok, sta pripovedovali ženski. Še v gozd je treba iti. Drva je potrebno pripraviti. V gozdu vsa dela naredijo sami.

»Sekamo le tisto, kar potrebujemo za domačijo, sicer naj bo gozd zlata rezerva, za takrat, ko ne bo drugega denarja«, so še razlagali.

Zadnja leta so Turnškovi bolj kot karkoli drugega vlagali ves dohodek v stroje. Kakšnega bi še potrebovali, toda v glavnem imajo vse. Imajo pa tudi pridne delovne roke, Jožeta in Štefko, ki ju je kmetija toliko let pogrešala. Za njim raste mlad in priden rod. In tudi prav je tako, kajti »brez dela ni jela«, ni razumevanja, ni dohodka, ni idej.

Marjana Natek

Resolucija o politiki uresničevanja usmeritev družbenega plana SR Slovenije za obdobje 1981-1985 v letu 1985 je objavljena v Ur. l. SRS 40/85.

x x x

V Ur. l. SRS 40/84 so objavljene tudi spremembe in dopolnitve Zakona o varnosti cestnega prometa, ki je objavljen v Ur. l. SRS 5/82. 125. člen citiranega zakona je spremenjen in določa, da morajo biti motorna priklopna vozila, traktorji, kolesa z motorjem in lahko priklopniki, ki se posamično izdelujejo ali predelujejo, preizkušeni glede konstrukcijskih lastnosti in naprav, preden se izročijo v promet.

x x x

Predsednik Republiškega komiteja za industrijo in gradbeništvo v skladu z republiškim sekretarjem za notranje zadeve pooblasti organizacije za preizkus in izda natančnejše predpise o preizkušanju traktorjev, koles z motorjem in lahkih priklopnikov in o izdajanju strokovnih mnenj.

x x x

Najnižji znesek, ki zagotavlja materialno in socialno varnost znaša 17.250 din. (Ur. l. SRS 40/84).

SFRJ

V Uradnem listu SFRJ 64/84 je objavljen Zakon o spremembah in dopolnitvah Zakona o vlaganju sredstev tujih oseb v domače OZD. Med ostalim je določeno, da lahko vložiti tuja oseba v okviru vrednosti vloženi sredstev v domačo OZD v skladu s predpisi opremo, reprodukcijski material ali surovine le, če se v ustrezni kakovosti in ustreznih količinah ter po ustreznih cenah ne proizvajajo v Jugoslaviji.

Domača OZD in tuja oseba lahko oblikujeta skupni poslovni organ, v okviru katerega sporazumno odločata o tekočih vprašanjih iz skupnega poslovanja. S pogodbo o vlaganju se lahko določijo pravica tuje osebe, da se ji vložena sredstva vrnejo s storitvami, ki so predmet pogodbe o skupnem vlaganju. Z dodanimi novimi šestimi členi se ureja razporejanje dohodka in čistega dohodka iz skupnega poslovanja s tujo osebo.

x x x

V Ur. l. SFRJ 64/84 je objavljen tudi Zakon o sistemu družbene kontrole cen, ki začne veljati 1. 1. 1985.

Za osnovne kmetijske pridelke predpiše ZIS v sodelovanju z izvršnimi sveti skupščin republik in AP zaščitne cene najpozneje od 15. septembra tekočega leta za naslednje leto.

Cene proizvodov in storitev, ki se izdelujejo oz. opravljajo na podlagi posebnih naročil ali po posebnih tehničnih zahtevah, se določijo s pogodbo v fiksnem znesku.

Cene proizvodov v prometu se glede na tržne razmere oblikujejo s samoupravnim sporazumom o združevanju dela in sredstev ali samoupravnim sporazumom o trajnem poslovnem sodelovanju med proizvodnimi in prometnimi OZD.

V družbeno političnih skupnostih se ustanovijo organi za cene, za katere so pristojnosti oz. pooblastila določijo z zakonom in drugimi predpisi.

Ukrepi neposredne kontrole cen se predpišejo izjemoma in smejo trajati najdlje šest mesecev. Kot ukrep neposredne kontrole cen se sme predpisati določitev najvišjih cen oz. najvišje ravni cen, način oblikovanja cen, dajanje

soglasja k cenam oz. tarifam, ohranitev cen na zadržani ravni, vračanje cen na določeno raven, določitev zneska udeležbe za kritje prometnih stroškov in obvezno poprejšnje obvestilo o spremembi cen proizvodov in storitev.

1. 1. 1985, ko začne veljati Zakon o sistem družbene kontrole cen, preneha veljati Zakon o temeljnih sistema cen in družbeni kontroli cen (Ur. l. SFRJ, 1/80, 38/80, 21/84) in vsi zvezni predpisi, izdani na njegovi podlagi.

x x x

Z Družbenim dogovorom o določitvi virov sredstev za financiranje blagovnih rezerv se določajo viri sredstev za financiranje blagovnih rezerv in graditev skladišč za blagovne rezerve - Ur. l. SFRJ 64/84.

x x x

Odlok o temeljnih smernicah družbene ekonomskega razvoja in okvirih ekonomske politike Jugoslavije za obdobje 1986-1990 (Ur. l. SFRJ 67/84) določa osnovne elemente za pripravo skupne razvojne in ekonomske politike in opredeljuje področja dogovarjanja za družbeni plan Jugoslavije za obdobje 1986-1990.

x x x

V Ur. l. SFRJ 68/84 je objavljena Uredba o obveznem roku, v katerem morajo OZD, ki uporabljajo za prevoz blaga železniške prevozne storitve, razložiti oz. naložiti blago. Uredba začne veljati z 29. 12. 1984. Uredba določa, da morajo OZD, ki uporabljajo za prevoz blaga železniške prevozne storitve, razložiti oz. naložiti blago v šestih urah po prejemu obvestila, da jim je prevozno sredstvo na razpolago na razkladalnem oz. nakladalnem mestu. S kazenskimi določbami je med ostalim določeno, da se OZD kaznuje za gospodarski prestoppek z denarno kaznjico od 50.000 do 500.000 dinarjev, če ne razloži blaga v 6 urah po prejemu obvestila, da ji je prevozno sredstvo na razpolago, oz. v 10 urah po prejemu obvestila, kadar gre za kompletne maršrutne vlake, posebne pošiljke ali za blago, na stanje katerega so vplivale vremenske razmere.

x x x

Odlok o pogojih, pod katerimi smejo OZD pobotati dolgove in terjatve s tujino, je objavljen v Ur. l. SFRJ 68/84.

x x x

Iz odloka o najvišji ravni cen električne energije (Ur. l. SFRJ 68/84) izhaja, da bodo elektrogospodarske organizacije od 1. aprila 1985 uvedle sezonske tarife postavke - nižje poletne in višje zimске.

x x x

V uradnem listu SFRJ 69/84 so objavljeni:

a) Odlok o proizvodih in storitvah, za katere morajo OZD pošiljati obvestila o cenah - OZD - proizvajalke morajo v letu 1985 pošiljati OZD - kupcem obvestila o cenah proizvodov in storitev, ki jih le-te uporabljajo v naslednji fazi reprodukcije, v roku 30 dni pred začetkom prodaje proizvodov oz. opravljanja storitev. V odloku so taksativno našteje panoge dejavnosti, za katere je potrebno pošiljati obvestila in to so npr. strojna industrija, proizvodnja živilskih proizvodov, proizvodnja krmil, kmetijska proizvodnja. OZD, ki sklenejo samoupravni sporazum, oz. pogodbo, s katero na trajnejši podlagi določijo elemente za oblikovanje cen, pa ni potrebno pošiljati obvestila.

b) Odlok o načinu oblikovanja cen proizvodov iz uvoza v letu 1985, ki določa, kakšen odstotek uvoznih stroškov si na nabavno ceno zaračunajo OZD, ki se ukvarjajo z uvozom blaga.

c) Odlok o načinu oblikovanja cen proizvodov v prometu na debelo, oz. na drobno v l. 1985, ki določa, da prometne organizacije oblikujejo cene proizvodov v prometu na debelo oz. na drobno tako, da na nabavno ceno zaračunajo prometne stroške po stopnjah iz Odloka. Če prometna organizacija nabavi blago neposredno od proizvajalca ali uvoznika in opravi sama promet na drobno, sme pri oblikovanju cen povečati stopnje za kritje stroškov do 50 % stopenj za kritje stroškov prometa na debelo.

Denarne kazni za prekršek pri oblikovanju cen znašajo od 30.000 do 500.000 din za OZD in 10.000 do 100.000 din za odgovorno osebo.

Vsi navedeni odloki veljajo od 1. 1. 1985 dalje.

Po - RN

PLANSKO-POSLOVNA SKUPNOST HMEZAD-MERX JE POKROVITELJ AKCIJE 100 KMEČKIH ŽENSK PRVIČ NA MORJE.

BRUNARICA NA GOLTEH IMA NOVO VSEBINO

Še pred pričetkom razpisane sezone zimovanja na Golteh nam je uspelo zamenjati opremo vseh sob v brunarici, ki je s to preureditvijo postala vabljivejša, bivanje v njej bo prijetnejše in predvsem udobnejše. Čas šolskih počitnic je razdeljen na osem izmen po tri noči in eno štiri-nočno izmeno, po 9. 2. 1985 pa so predvidene sedemdnežne izmene z zamenjavo gostov med 12. in 13. uro vsako soboto.

Komisija za letovanja SOZD HMEZAD ŽALEC je na seji 17. 12. 1984 sprejela nove cene nočnih oziroma za enodnevno bivanje, uporabo brunarice po osebi, ki so naslednje:

1. Za člane SOZD HMEZAD ŽALEC in ožje družinske člane nad 15 let - 200,00 din,
2. za otroke članov SOZD HMEZAD ŽALEC od 3-15 let (če ima svoje ležišče) - 100,00 din,
3. za eventualne tuje goste nad 15 let - 300,00 din,
4. za otroke tujih gostov od 3-15 let - 150,00 din

Vsi nad 15 let stari gostje brunarice plačajo posebej še turistično takso.

Prijavite se lahko v kadrovske oddelku DS Skupne službe SOZD HMEZAD ŽALEC, kjer boste tudi sicer urejali vse v zvezi z zimovanjem na Golteh.

Snežne poljane Golt in naša prenovljena brunarica vas vabijo na prijetno predvsem pa zdravo zimovanje.

Anton Ajdič



V Hmezadu premalo množičnega športa

V prvi polovici decembra je bil na Gomilskem zaključek občinskih sindikalnih iger. Za Hmezad je tekmovalo premalo Hmezadovih športnikov, da bi se lahko pohvalili z dobro skupinsko uvrstitvijo. Če bi tekmovalo več naših delavcev,



Dušan Dimič

bi tudi to ne izostalo. Kar dve dobri uvrstitvi je na športnih igrah dosegel Dušan Dimič, ki je sicer zaposlen v plansko analitski službi Kmetijstva Žalec. Dve leti tekmuje za starejše člane, to je v kategoriji nad petintrideset let. Letos se je med posamezniki v skoku in daljavo uvrstil na prvo mesto, v teku na sto metrov pa na drugo. Sicer je v teh letih dosegel več dobrih uvrstitev, saj pravi:

»V tem času sem dosegel pet prvih mest in eno drugo. Mislim, da bi moralo tekmovali več naših delavcev.«

Ob lepih dneh je Dušana ob popoldnevnih mogoče večkrat videti v žalskem športnem parku. Oblečena v trenirko, kot da se po delovnem dnevu, ki ga je večinoma presedel za mizo, hoče razgibati.

Navdušen je nad rekreacijo in ima tudi kopico zadolžitev na tem področju. V Hmezadu je aktiven pri športnem društvu, v delovni organizaciji v komisiji za šport in rekreacijo in prav tako pri občinski komisiji.

Nič ni zadovoljen z rekreativno oziroma športno dejavnostjo v njegovi delovni organizaciji Kmetijstvo, niti v Hmezadu in pravi: »Športu se sploh premalo posvečamo. Predvsem bi morali bolj razvijati množični šport. Ne rečem, da se ljudje premalo zanimajo za rekreacijo. Tudi za tekmovalništvo je interes dovolj velik, pri letošnjih športnih igrah pa je med drugim zatajilo tudi obveščanje. Za tekmovalništvo smo največkrat izvedeli kakšne tri ure prej, v tem času pa ni bilo mogoče zbrati dobre ekipe.«

Po Dušanovem mnenju bi morali referentu za šport imeti več časa tudi za to dejavnost. Dovolj so zaposleni s svojim delom in se temu niti ne posvečajo.

»Organizacijskih problemov ne moremo reševati dopoldan. Tako ali tako ostane dovolj dela tudi po delovnem času,« je razmišljal in dodal: »V naši delovni organizaciji je problem tudi v tem, ker smo razsuti po celi dolini.«

Dušan si bo prizadeval, da bi bilo več organizirane množične rekreacije, kjer ni cilj samo merjenje moči in fizičnih sposobnosti, ampak tudi krepitev zdravega duha v zdravem telesu.

Marjana Natek

»Poleg pisanja pesmi, je moje največje veselje še oder«

»Poleg pisanja pesmi je moja največja ljubezen še oder, kjer lahko veliko izpovem,« je pripovedovala moja sogovornica Marta Smerdel. Zaposlena je v Kmetijstvu Žalec in poleg del uslužbenca ima še veliko zadolžitev kot kulturni animator, predsednica mladinske organizacije in na občinski kulturni skupnosti. Toda preveč bi bilo, če bi naštevala vse njene obveznosti, predvsem zato, ker sem hotela izvedeti, kako imajo organizirano kulturno dejavnost v tej delovni organizaciji. Marta nima dlake na jeziku, ko je potrebno povedati svoje mnenje o dogodkih v okolju kjer dela. Tako je nastala predstava ob Novem letu za delavce Kmetijstva Žalec. Najpomembnejše sporočilo je komentar dogodkov v Hmezadu in tudi v družbi.

»Tekst sem napisala sama,« je pripovedovala, prav tako sem imela za to novoletno prireditev celot-



Marta Smerdel

no organizacijo. »Za takšne stvari so mi potrebne informacije. Takšno pisanje je pravzaprav pisanje po naročilu. Zadovoljna sem bila, da je predstava uspela in po njej smo

gledali nasmehane in kisle obraze,« je dodala.

Med pogovorom mi je natresla kup zanimivosti o svojem kulturnem udejstvovanju. Tako je povedala, da je prvič stopila na oder, ko je imela tri leta. V Grižah je delala naprej samo v dramski skupini, potem pa so ji zaupali še režijo. Na občinski kulturni skupnosti že nekaj let sodeluje v Naši besedi.

Njena največja želja se na nastopu na tej prireditvi ni uresničila. Pravi:

»Skoraj sem bila prepričana, da bom igrala tudi na celjskem odru, kar videla sem se že, ko nastopam. Recital je imel pomembno sporočilno vrednost – predstavljal je rojstvo človeka, njegovo pot. Mislim pa, da je bila publika premalo zrela za to predstavo.

Pesmi, ki jih piše so tudi odnos do sveta in do človeka. Prve je napisala, ko ji je bilo enaindvajset let. Bile so naivne in plehke, zato je vse skurila, pravi sama.

»Ljudje ne marajo mojih pesmi, ker so pravzaprav moreče. Tako so le za ožji krog, za prijatelje, ki me vzpodbujajo in mi dajejo voljo do pisanja,« je dodala.

Zanimiva in morda bo le komu tale Martina misel, da bi moralo obisk kulturnih prireditev organizirati več organizacij skupaj ali celo na ravni Hmezada.

»Tako nikoli ne bi manjkalo ljudi, ki bi se zanimali za kulturo, obisk bi bil zagotovljen. Tako se vsak po svoje prizadevamo v delovnih organizacijah in nemalokrat se zgodi, da se za kakšno predstavo

prijavi le pet ali šest ljudi,« je razmišljala Marta.

Ob vseh prizadevanjih Marte in osmih mladink v skupnih službah, le ni vse tako rožnato kot bi si nemara mislili. Kot predsednica mladinske organizacije je potožila:

»Ni nam vseeno, da delo mladine kritično ocenjujejo, da smo le servis za organizacijo proslav. To ni res. Nikakor ni naša praksa, da bi sedeli na sestankih in premlevali o rečeh, o katerih so že drugi sklenili svoje. Rajši se kar med delovnim časom dogovorimo za akcije. Pri nas je problem povezanost mladih med temeljnimi organizacijami.

Ob vseh nalogah, ki jih ima poleg svojega dela v Kmetijstvu Žalec, Marta ne sedi vedno za pisalno mizo takrat, ko drugi delajo. Kljub temu, da ima vse delo opravljeno, še ni dovolj, da ne bi slišala zlobnih komentarjev na račun njenih aktivnosti.

»Za nekatere je pač najpomembnejše, da vidijo človeka za pisalno mizo od šestih do dveh, ne da bi se pri tem vprašali, kaj in kako je delo opravil,« je pripovedovala Marta.

Kljub temu si ne more kaj, da ne bi delala še naprej kar je že uspešno začela in pravi, da ji je kulturno udejstvovanje že kar obveznost.

Ob njenih zadnjih besedah bi moral razmisliti še marsikdo, predvsem pa tisti, ki radi govorijo, da kulturne dejavnosti v Hmezadu ni, ko se najde nekdo, ki bi bil pripravljen delati, naleteti na takšno nevoščljivost in zlobo.

Marjana Natek

NOVOLETNA KRIŽANKA

Nagrade

Denarne:

1. – 1.000,- din: Borut KRAMŽAR, Hmezad export-import Žalec
2. – 700,- din: Franc BERIČIČ, 63305 Vransko 162
3. – 500,- din: Anton OGLAJNER, Pecelj 24, 63255 Buče
4. – 300,- din: Nada Derča, Ločica 22a, 63313 Polzela
5. – 300,- din: Ivanka JAGER, Latkova vas 39, 63312 Prebold

Praktične:

Vreča koruze – Tovarna krmil: Alenka ULAGA, Gotovlje 92, 63310 Žalec.

Vrtni prašilec – KZ Savinj. dolina: Francka KOVAČIČ, Agro-kombinatska 5, Ljubljana-Polje

Vrtni prašilec – KZ Savinj. dolina: Polona GRABNAR, Partizanska 5, Žalec

Savinjski zbornik II. – OKS Žalec: Alenka GAJŠEK, Čopova 2, Žalec

Savinjski zbornik III. – OKS Žalec: Ivica REMIC, Tešova 12, 63305 Vransko

Savinjski zbornik V. – OKS Žalec: Vinko JUG, DO Kmetijstvo Žalec

Pizza Rimljan-Gostinstvo-turizem: Robert PLASKAN, Kardelejeva 31, Žalec.

Denarne nagrade lahko dvignete pri blagajni SOZD Hmezad v Žalcu, praktične pa v uredništvu Hmeljarja v Žalcu.

Čestitamol

Uredništvo

V JANUARJU IN FEBRUARJU so praznovali:

50 LETNIKI

Benjamina ČEH
Anton KONČNIK
Jožef PUČKO
Anton TOMAN
Julčka ŽILNIK
Emilijana PLEŠNIK
Brigita HROVATIČ
Nada SETNIKAR
Jože MAJER
Fanika BASTL
Jolanda MARINKO
Marija KOROŠEC
Jože TERGLAV

KK Šmarje
KZ Drava Radlje
KZ Drava Radlje
KZ Savinjska dolina Žalec
KZ Savinjska dolina Žalec
Celjska mesna industrija Celje
Celjska mesna industrija Celje
Mlekarna Arja vas
Agrina Žalec
Agrina Žalec
DS Skupne službe SOZD
Interna banka Žalec
Minerva Žalec

Čestitamo!

Prešernova družba vabi

V zadnjem času spet slišimo, da narašča zanimanje za Prešernovo družbo, saj je bila njena Redna zbirka za leto 1985 razprodana že pred koncem leta 1984. Zasluga za rast in ponovno oživljanje tega našega založniškega društva gre vsebinsko močnemu programu in nizki ceni, predvsem pa poverjenikom. Marsikdo se pri tem vpraša: kdo pa sploh so ti poverjeniki, kako delujejo in – ali bi lahko tudi jaz postal poverjenik Prešernove družbe?

Preprost in splošen odgovor na to vprašanje se glasi: poverjeniki Prešernove družbe so kulturno osveščeni posamezniki (ali pa kar organizacije), ki želijo spodbujati zanimanje za slovensko knjigo in jo imajo tudi sami radi. Z njo gredo od vrat do vrat, od sodelavca do sodelavca za proizvodnimi trakovi in v pisarnah – pridobivajo nove zaveznike lepe besede nam vsem in sebi v zadovoljstvo in veselje. Seveda za to delo prejmejo tudi določen odstotek denarnega nadomestila od vrednosti zbranih naročil.

Poleg tega, da pridobivajo nove člane Prešernove družbe, sodelujejo poverjeniki tudi pri predstavitvah knjig, organizirajo srečanja pisateljev in bralcev, knjižne razstave, sejme in podobno. Najbolj uspešne Prešernova družba še

posebej moralno in denarno nagraduje.

Knjige, ki jih posredujejo delovnim ljudem poverjeniki Prešernove družbe, so zelo poceni. Redno koledarsko zbirko, ki predstavlja znak članstva Prešernove družbe, njeni naročniki pa imajo velike ugodnosti tudi pri nakupu drugih knjig Prešernove družbe, je v najpreprostejši vezavi letos mogoče naročiti že za 1400 dinarjev. V zbirki, ki izide novembra, bo sedem knjig: **Koledar**, knjiga s pregledom dogodkov v preteklem letu, vrsto zanimivih člankov in barvnimi reprodukcijami, na natečaju nagrajena romana Toneta Peršaka **Sledi** in Polone Škrinjarjeve **Grenko brinje**, satirični in humoristični spisi Miloša Mikelnja **Zgaga vojvodine Kranjske**, mladinski roman Vitana Mala **Baronov mlajši brat**, bogato barvno ilustriran priručnik dr. Ivana Sedeja **Sto znanih slovenskih umetniških slik** in priručnik dr. Mihe Likarja **Ljudje pravijo o zdravju** – to je knjižni dar za predplačnike.

Skupaj z Zvezo sindikatov razpisujemo pisateljsko nagrado, da bi za naše bralce vsako leto pridobili najboljšo slovensko povest ali roman. V prihodnjih letih bomo izdajali še več, po 20 do 30 naslovov, s tem pa bo naš program še bolj vabljev za zelo različne težnje slovenskih družin.

MOJ PRVI ZASLUŽEK

Naša hiša ni poznala krščanskih navad; bili smo brezbožni, kakor so pač vsi tisti, ki nič nimajo. Gospodje so nam pravili, da smo rdeči; a mati je momljala, da so oni prašiči; bila je mati in je že vedela zakaj. Tudi, kar se oblačenja tiče, ni bilo razlike med petkom in svetkom. Imeli smo po eno samo obleko, igral in potepal pa sem se ob delavnikih kot ob nedeljah.

Preden bom pripovedoval o praznikih in tepežnem dnevu, moram povedati, da smo se preselili. Mogočnemu gospodarju smo se čez noč zasmilili. Menil je, da ni primerno, da stanujemo nad svinjaki in

da je nezdravo. A ni bilo nič res. Hlevi so bili obokani, gospodar je hotel imeti prostore za žitno shrambo. Preselili smo se pol ure daleč od gospodarjevih svinjakov. Bila je majhna hišica, reklo se ji je, da je peklarska hiša. Ena soba, umazana kuhinja in mala vežica. To je bilo vse. Stala pa je na zelo lepem prostoru. Na malem griču, krog in krog pa se je razprostiral gozd. Zopet smo spravili svojo prtljago na voz in hajd v novo stanovanje. Seveda smo vse lepo pobelili, zribali in očistili. Tudi jaz sem pridno pomagal pri delu. Začeli smo novo življenje. Mati je

še naprej hodila h gospodarju v tavr, največ k svinjam, Špela je morala v šolo, no, jaz sem bil včasih doma, še večkrat pa sem jo mahnil kam v vas ali pa trk doli po cesti.

Tiste dni, pred tepežkanjem, je bil tudi skoraj vsak drugi dan praznik. Mati se je jezila. Njej je bilo pač vseeno, ona je morala krmiti svinje, naj je bil delavni ali praznični dan. Bila je trda zima in veter je bril. Vse je poledenelo. Govorili so, da je to največji krščanski praznik. Kdor na ta dan dela, pride v pekel in tam ga trgajo hudiči. Drugače je bilo z gospodarjem. Ta za praznike proti svinjaku še pogledal ni. Njemu so nanosili polno mizo svinjskih dobrot.

Takrat sem bil že precejšen. Če se ne motim, sem bil star več kot štiri leta, a pet še ne. Bilo je drugi ali tretji dan po božiču, s sestro sva sedela za mizo in se pogovarjala.

»Primož, jutri boš šel tepežkat!« je rekla sestra.

»Kaj pa je to?«

»Kaj bi bilo?! Denarce bi lahko zaslužil, to je!«

»Dinarje?«

Napel sem oči in nategnil ušeca.

In sestra je začela: »To gre tako. Iz mekovih šib spleteš korobač...«

A jaz: »Kakšne pa so mekove šibe?«
Sestra: »To so tiste rumene, ki rastejo za vodo in se ne lomijo...«

»A kaj pa je korobač?«

Sestra kar jezna: »Nič ne veš! To je iz šib spletena kita...« In je pokazala na svoje kite.

Zijal sem jo, ona pa je nadaljevala: »No, čakaj! Vzameš korobač in greš od hiše do hiše in tepeš. Vsakogar, na kogar naletiš, natepeš... Tako

»Kaj, tepsti? Saj to bolil!« sem jo začuden pogledal.

»Seveda. To ne tako, kakor tebe včasih naša mati. Čisto rahlo, in je pokazala, kako se tepe, in govorila: »Šip, šap, šip, šap, prosim vas, revčki smo pri nas, imate kaj za v...« kas?«

Te besede sem potem ponavljal, da sem jih znal na pamet. Sestra pa je začela pripovedovati, koliko denarja bom dobil.

»Boš videl, kaj denarja boš dobil!« je govorila. »Potem si bova kupila bele zemlje in veliko štruco...«

Tudi to sva se domenila, da bova nekaj mami dela. Le da ji ne bova poprej nič povedala.

Kar pa se je korobača tikalo, ga je imela sestra že spletenega. Rekla mi je, naj zamižim, kar sem tudi storil, in odprl usta, ona pa je poglobila od nekod korobač-imela ga je že spletenega – in začela po meni: »Šip šap...« Potem pa sem to storil še jaz.

Drugi dan sem vstal zelo zgodaj. Veter je bril, sneg je počasi naletaval. Oblekel sem boljše obleko, ki je pa tudi že bila precej zakrpana. Mati je odšla h gospodarju na dnino, a Špela je še vedno hrčala.

Skočil sem po korobač in začel mahati po sestri.

»Šip, šap, šip, šap...«

Nič mi ni zamerila. Naglo je vstala, me pomagala obleči in me ves čas prigajala: »Kar hitro pojdi, če ne ti bodo vse drugi pobrali!«

»Kaj tudi drugi tepežkajo?«

»Vsi taki reveži kot si ti in jaz.«

Veter je bril tako hudo, da me je do kosti stresalo, a jaz sem ves čas na tihem ponavljal: »Šip, šap...«

Ze pri prvi hiši sem precej zaslužil. Hiša pa je bilo dosti, le da so bile zelo vsak-sebi. Počasi se je zbudil v otroku pohlep po denarju. Mislim sem na zemlje, na štruco... še na kaj, tudi na to, da bi dal mami.

Kamor sem prišel, povsod so se mi smejali. Dajali so mi denar, svinino, potice... pa tudi s pijačo so me nacejali. To

je trajalo vse do poldneva, ko tepežkarji zgube svojo pravico. Še eno hišo sem imel pred seboj.

Vstopil sem in začel kot povsod: šip, šap, šip, šap... V hiši je bilo polno ljudi. Pili so in peli. Obkrožili so me, da sem bil nenadoma kot palček v sredi med njimi. Zmenili so se, da me bodo napojili. Prinesli so velik kozarec, večji od četr litra, nametali drobiza vanj in ga nalili z vinom. Potem so me poklicali k mizi, mi pokazali denar, bil je precejšen kup, in mi rekli:

»Izpij, pa bo vse tvoje!«

Denar se mi je zasvetil in s tresočo roko sem prijel za kozarec in ga nesel k ustom. Pil sem in se oddihaval, pri vsakem takem oddihu pa sem poškilil, koliko bo denarja.

»Daj, daj! Kaj čakaš!« so me znova in znova prigajali.

Požiral sem, v glavi pa se mi je začelo vrteti. Postajalo je mi je toplo in neznanško srečen sem bil. Videl sem štruco, videl sem bele zemlje, videl sem radosten obraz matere. Potem se je začelo vse majati in tudi jaz sem se zamajal. Komaj komaj in s težavo sem stresel denar v žep, postavil kozarec na mizo in rekel zbogom. Vsa hiša je privrela na prag, gledala za mano in govorila:

»Ga že majel Ga že zanašal!«

»Vrglo ga pa ne bo.«

»Vrag, trdne noge ima.«

Smejali so se, mene pa je zaneslo daleč pod cesto. Zavil sem se, a na srečo je bilo tam grmovje in me lepo sprejelo v svoje naročje. Počasi sem se skobacal iz grmovja in odral po kozji stezi dalje...

Kako sem prišel domov, ne vem. Zjutraj sem ležal v postelji in bil sem precej zategel. Špela je takoj, ko sem prišel nazaj, prešla denar in še isto popoldne zdrknila v trg po zemlje, štruco in kifelce, mami pa je kupila židano ruto. Vse to je bilo tisto jutro, ko sem bil v postelji, na mizi. Dan je bil jasev in sonce je sijalo skozi okno. Tako lepo so se bleščale zemlje, štruco in kifelci. Kakšni so bili! Na vrhu pa je bilo lepo zložena ruta. Za tisto kopico sreče pa je sedela Špela in gostolela:

»Primož, srečo si imel! Pogledaj, kaj sem nakupila. In še ostalo je...«

»Koliko je ostalo?«

»Petdeset dinarjev!«

Nato sva se na dolgo in široko pogovarjala. Pripovedoval sem ji o vsem, česar sem se spomnil, ona pa mi je povedala, da me je mati poljubila, preden je odšla h gospodarju v tavr. Jaz pa sem objel Špelo ter jo poljubil kar naravnost na usta. Potem sva začela mlattiti sladke kifelce. Še danes se spominjam, kako so bili sladki, saj sem jih sam prisluzil. Sestra Špela pa me je privila k sebi in me podučila:

»Primož, zakaj si se tako opil? Veš, kar se Janezek nauči, to Janez zna! Ne bi rada, da bi kot fant in mož pregloboko gledal v kozarce. O, moj Primož!«

Mnogo njenih naukov sem zasadil globoko v srce, le tega ne: **ne glej pregloboko v kozarec!**

Drago Kumer

Po dolgi bolezni je v 77. letu starosti končala življenjsko pot

IVANA HRAMEC

združena kmetica iz Podloga

Od drage pokojnice smo se poslovili 27. dec. 1984 na šempeterskem pokopališču.

Ohranili jo bomo v lepem spominu.

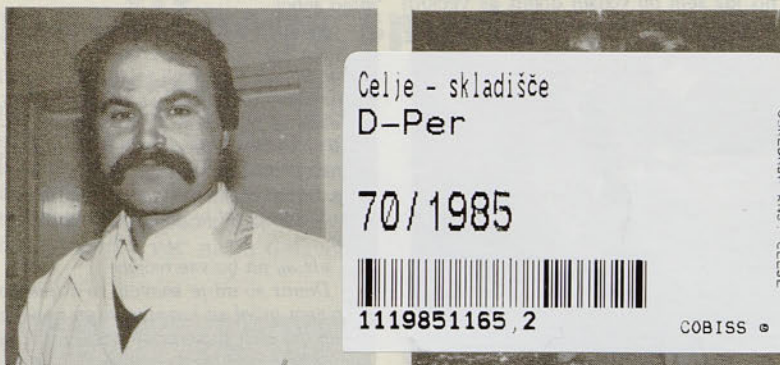
TZO Šempeter



Svečan

Bodi Katarina (13. II.) ali kres, če je mrzlo, neti les.

Če je svečnica (2. II.) zelena, velika noč bo zasnežena.



Celje - skladišče
D-Per

70/1985



1119851165, 2

COBISS

OSREDNJA KNJ. CELJE

Vodja nove mesnice CMI v Velenju Jože Dolar.

Predsednik DS SOZD Hmezad tov. Demetrij Koštomaj je podelil plakete in priznanja.



Referendum za prevzem hotela Golding Rubin v Žalcu so v delovni organizaciji Gosinstvo izglasovali 72 odstotno. Takole pa so se odločali v Samopostrežni restavraciji Celje.



Med številnimi prejemniki plaket in priznanj SOZD Hmezad so bili tudi marljivi delavci DO Sadjarstvo Mirošan.



Huda zima je otežila notranji transport v Mešalnici krmil.

OB KULTURNEM PRAZNIKU

V prvih januarjskih dneh vojnega leta 1944 je bil v Semiču na osvobodjenem ozemlju zbor slovenskih kulturnikov. Sedemdeset jih je prišlo iz brigad in čet.

Kajuhova pesem je vrela iz prsi poeta – partizana. Moja pesem ni le moja pesem... Himna Štirinajste divizije je ogrela srca partizanov – umetnikov, kulturnikov. Od kod li moč v tej pesmi, stvaritvi mladega Špika in Kajuha.

Zborovalci so prišli iz brigad in čet z imeni Cankarja, Prešerna, Gradnika, Levstika, Gubca...

Le čemu tolikšen napor sredi vojne vihre in požganih domov?

Ko je zazoril dan po nočnem zborovanju kulturnikov, se je zganila na pohod silna vojska.

Zaróžljalo je orožje Štirinajste. Glej tam v dolgi koloni te Matjaževe vojske plesalko, drobno partizanko Brino, ob njej recitatorko Vero, čmolasega Kajuha, glasbenika Špika, kiparja Belača, Krna in harmonikarja Janeza.

Divizija je prišla na hrvatska tla kovat bratstvo, davno zaveznitvo med Slovenci in Hrvati še iz časov Matije Gubca. V Čazmi so vzklikali: Živela brača Slovinci! Živela slovenačka divizija! Domača dekleta so prinesla Brini hrvatsko nošo. Slovenska partizanka je v njej zaplesala ples bratstva.

V Jasenovcu pa so ječali za bodočo žico in je tekla kri...

Prišli so na dolgem pohodu čez slovensko in hrvatsko zemljo v naše hribe in gozdove. Bili so utrujeni, prezeblji, lačni, krvaveči, vendar kot plaz neustaljšivi.

Za njimi je bila globoka gaz v snegu in krvava sled.

Na Paškem Kozjaku je utihnila Janezova harmonika, na Graški gori so ujeli ranjenega Špika in ga v maju postavili v vrsto talcev. Na gori jurišev je obležal kipar Belač. Na pragu Žlebnikove domačije je padel Kajuh. Divjanje in hrumenje ofenzive je onemoglo.

Brina, Vera in Krn, Štirinajsta so preživeli divji metež.

Kdo bi izmeril moč kulture v boju majhnega naroda? Beseda slovenska, pesem domača, radoživi plesi in šege, izročilo dedov, ljudski godci, harmonikarji...

Je slutil to moč okupator? Štirinajsta je korakala po štajerskih tleh, po zemlji, začrtani za mejo, – branik tisočletnega, je večnega rajha. Kako bi tega ne vedel, le streti je kljub hladni uničevalni sli ni mogel, niti znal.

Ob rdečih plakatih so Slovenci leta 1941 brali: Untersteierer spricht deutsch!

Knjige, naše slovenske knjige so zagorele. Preroške so bile besede pesnika Heineja. Dejal je, da bodo ljudje, ki sežigajo knjige, sežigali tudi ljudi.

Minilo je že enainštirideset let. Desetletja se bodo kaj kmalu zčila v stoletja in čas bo tekal...

Zimzelen za klobuk!

V borbo Štirinajsta, juriši!

Bomo pomnili, tovariši, ta čas? Le ta počasi, neustavljivo tone v zgodovino.

Kako je po tolikih letih v naši dolini danes in kakšen bo most tudi s kulturnimi oporniki grajen v čas novega tisočletja? Za preteklost zadržno vemo in pomnike na ta čas skrbno hranimo.

Tokrat dvignimo čašo za zdravljico.

»Žive naj vsi narodi, ki hrepene dočakat dan.«

K. K.

PRAVICA

V sencu se je hladil gospod,
ko ga je prišel siromak prosit za hlod,
da bi si streho obnovil,
še preden bi mu jo sneg pokrnil.

Oholo se je zazrl tja,
kjer izvira Podgrajščica;
povsod se je gozd valovil,
a kamna v prsih ni zdobil.

Odidi ti berač od me,
le motika, srp so za te,
odkar Podgrad moj stoji,
vse zame raste in rodi.

Stisnil revež roko je v pest:
»Dobil boš zemljo z lesom vmes,
dovolj bo vsega za oba,
ker le smrt razlike ne pozna.«

Milana Cencelj

VLAGATELJI

Od 1. januarja 1985 veljajo višje obrestne mere za vezane dinarske hranilne vloge:

7,5 % za vloge na vpogled (nespremenjeno)

54 % za vloge, vezane nad 3 mesece

59 % za vloge, vezane nad 12 mesecev

62 % za vloge, vezane nad 24 mesecev

Obrestne mere za devizne hranilne vloge so nespremenjene:

7,5 % za vloge na vpogled

9 % za vloge, vezane nad 12 mesecev

11 % za vloge, vezane nad 24 mesecev

12,5 % za vloge, vezane nad 36 mesecev

Glasilo Hmeljar izdaja delavski svet SOZD Hmezad Žalec – Ureja uredniški odbor: predsednik Slavko Košenina; člani: Metka Vočko, Ivan Vodlan, Eva Orač, Martina Krajnc, dipl. inž. kmet., Miljeva Kač, dipl. inž. kmet. – urednica strokovne priloge za hmeljarstvo. Vili Vybihal, kmet inž. – glavni in odgovorni urednik – Uredništvo je v SOZD Hmezad v Žalcu, Ulica Žalskega tabora 1 – Glasilo izhaja enkrat mesečno v 5.200 izvodih – Mesečna naročnina 50 din – Tisk AERO Celje – TOZD Grafika

HMELJAR

FEBRUAR 1985 – ŠT. 2

PRILOGA ZA HMELJARSTVO

Milan Veronek, kmet. inž.

ZANIMIVOSTI TEHNIKE ZA HMELJARSTVO Z LANSKE RAZSTAVE V MAINBURGU ZRN

Udeleženci 32. IHB kongresa v Münchenu (7.–10. 8. 84) smo si v okviru kongresnih prireditvev lahko ogledali tudi razstavo nekaterih novejših in zanimivejših strojev, priključkov in naprav, ki so na voljo nemškimi hmeljarjem. Razstava bi bila seveda zanimivejša, če bi bila zastavljena nekoliko širše ali celo prešla okvirje Zvezne republike Nemčije.

Nekaj zanimivosti:

Na razstaviščnem prostoru je največ pozornosti vzbujala naprava za napeljavo vodil iz žice. Naprava je na traktor prigradena s podaljškom na vilice prednjega nakladalca traktorja. Naprava vleče žico iz kolobarja, ki je nameščen na zadnjem delu traktorja, jo sama priveže na nosilno žico žičnice zgoraj na določeni razdalji in odreže v potrebni dolžini. Po prehodu visijo vodila prosto na žičnici in jih je na tla potrebno ročno vsidrati. Sidranje vodil še torej ni avtomatizirano. Krmiljenje naprave je hidravlično. Naprava je po dolžini precej obsežna, saj kadar je sluščena na tla, meri v dolžino s traktorjem vred ca. 10 m, kar seveda otežkoča manevriranje med strnjanimi nasadi.

Dvoredna samovozna nakladalka za nakladanje rastlin za strojno obiranje ni bila nič kaj manj zanimiva, saj je za to opravilo potrebno še precej ročnega dela. Naprava za nakladanje dveh redi je bila namontirana na vozilo AGRO-BIL, ki ima pomično dno oziroma transportno verigo za praznjenje vozila kot je to običajno pri nakladalkah. Najbrž precejšnji strošek investicije narekuje, da mora biti nakladalka maksimalno izkoriščena in imeti veliko storilnost, torej biti kar se da učinkovita. To pa seveda govori za princip vlaganja rastlin s tal v obiralni stroj, torej tako, da vozilo rastline strese k obiralnemu stroju na tla in kar se da hitro vrne po novi tovor. Princip vlaganja rastlin s tal pa ne sprosti samo vozil, ampak odpravlja še nekatere druge pomanjkljivosti, ki se običajno pojavljajo pri menjavanju prikolic.

Na razstavi je bil vabljen tudi samovozni pršilnik velike zmogljivosti. Primeren je za velike komplekse, strojne skupnosti ali profesionalno rabo. Ima krmiljeni obe premi ter tako dobre manevrske sposobnosti. Z zaprto kabino nudi vozniku določeno udobnost in dobre pogoje za delo, kar je za obvladovanje velikih površin zelo pomembno in pravzaprav nujno potrebno.

Poleg samovoznega pršilnika je bil zanimiv tudi pršilnik z nastavljivo oziroma spremenljivo višino ventilatorja. Z delovanjem ventilatorja na večji višini je mogoče doseči večji učinek škropljenja, predvsem boljše razporeditev škropiva in zanesljiveje rastline zaščititi v zgornjem delu, kar pride do izraza predvsem v drugi polovici vegetacije, ko so rastline že polno razvite. Takšna zasnova pršilnika sicer ni novost, je pa uspešna, saj takšne pršilnike npr. na Madžarskem s pridom uporabljajo že več let.



Naprava za privezovanje vodil iz žice v delovnem položaju.

Z maketo je bila prikazana večetažna komorna sušilnica v prerezu. Posebnost sušilnice je bila enostavna in najbrž učinkovita mešalna naprava – egalizator na zeleni etaži. Sestoji iz več gredi (odvisno od debeline plasti nasipanja) z izmenično nameščenimi letvami, ki po nasipa-

nju etaže plast hmelja izravnavajo, pozneje pa v nastavljivih časovnih intervalih, torej od časa do časa, premešajo. Mešanje sega do lese, kar je zelo pozitivno. To in pa enostavnost naprave ji najbrž daje prednost pred ostalimi podobnimi. Naprava bi naj dala prihranek delovne sile, energije ter povečala učinek sušilnice.

Za komorne sušilnice na kurilno olje je bila prikazana tudi avtomatika, ki omogoča tako imenovano intervalno sušenje, ki je zasnovano na nihanju temperature. Izmenično se temperatura sušilnega zraka spreminja od minimalne do maksimalne in obratno in na ekstremnih točkah nekaj časa zadrži vrednost. Variranje s temperaturo sušilnega zraka v določenih časovnih intervalih bi naj dalo nekaj prihranka goriva.

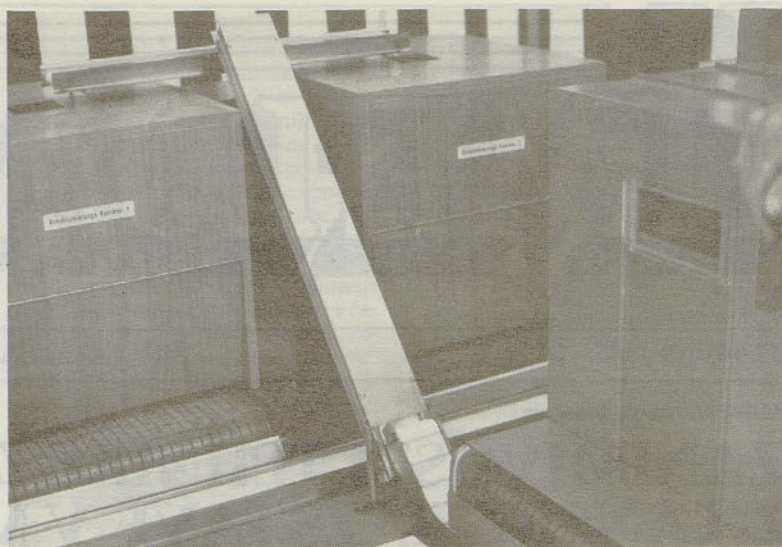
Na maketi je bila prikazana tudi tračna sušilnica, povezana s komorami za dovlaževanje hmelja. Sušilnica ima vgrajeno recirkulacijo zraka (prihranek goriva). Komore za dovlaževanje imajo pomično dno (tekoči trak) za praznjenje komore, kar prihrani nekaj ročnega dela in preprečuje drobljenje pri praznjenju. Komora je tako mogoče hitro izprazniti, kar omogoča pridobiti nekaj časa za ponovno polnjenje. Tok hmelja teče od polnjenja sušilnice preko komor za dovlaževanje do stiskalnice oziroma basanja brez ročnega dela, torej vse po trakovih. Mimogrede omenjamo, da so bile prikazane različne izvedbe transportnih trakov za hmelj. Pri transportu hmelja v fazi spravila hmelja stopa v ospredje (kot najugodnejša) kombinacija transportnih trakov in kontejnerjev.



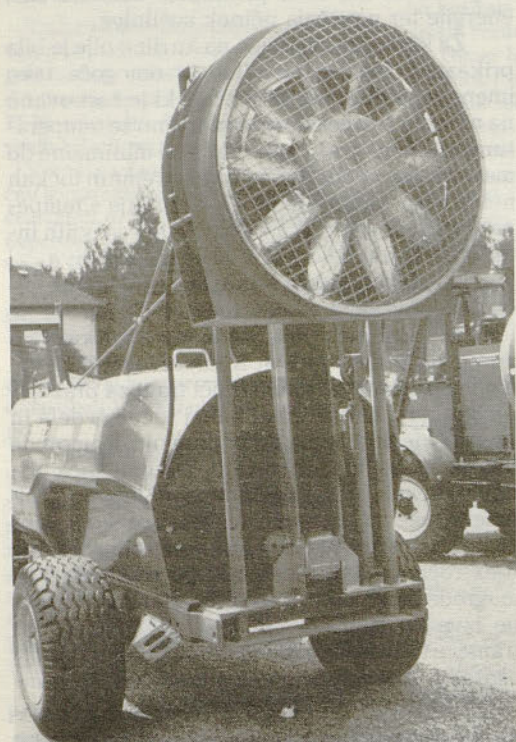
Dvoredna samovozna nakladalka rastlin.



Samovozni 3000 l pršilnik velike zmogljivosti.



Maketa tračne sušilnice s komorama za dovažanje.

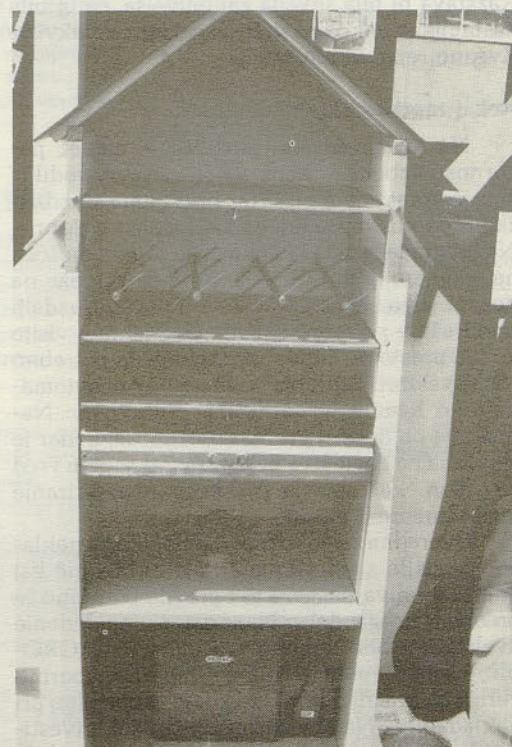


Pršilnik s spremenljivo višino ventilatorja.

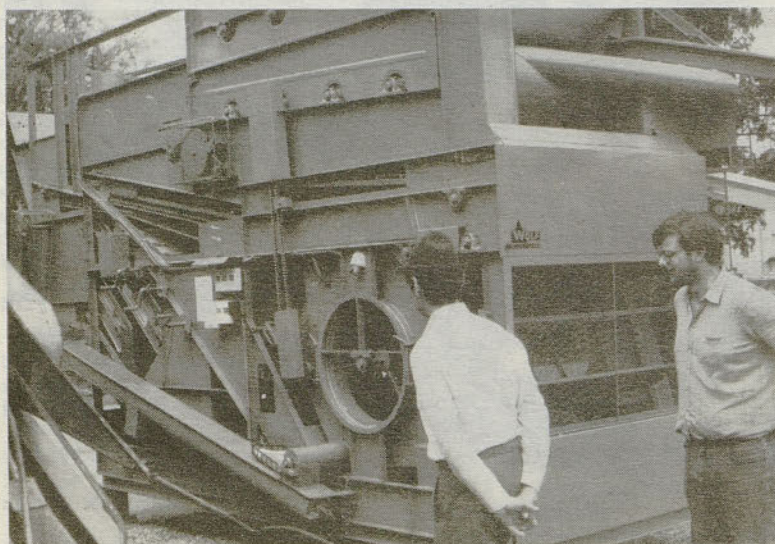
Na razstavi je bilo poleg navedenega seveda še drugih strojev in naprav, večjih ali manjših dimenzij, ki pa so lahko po svoji pomembnosti v določenih proizvodnih razmerah in posameznih fazah neglede na obsežnost nepogrešljive kot npr. najmanjši obiralni stroj, ali prežni vrtavkasti čistilnik, ki lahko precej pripomore pri čiščenju in napeljavi hmelja.

Žal o strojih in napravah ni bilo na voljo tehničnih podatkov, da bi zanimivejše lahko podrobneje predstavili. Seveda pa bi lahko realnejšo oceno o strojih in napravah podali, če bi jih videli delovati ali še bolje, če bi jih preizkusili v lastnih pridelovalnih razmerah in se tako prepričali o njihovi pravi vrednosti. Lahko pa rečemo, da je razstava izražala in nakazovala razvoj v smeri, kako z manj ročnega dela, z manj truda, z manj energije zanesljivo obvladati pridelovanje, kako lažje in hitreje torej v optimalnem času opraviti določene agrotehnične ukrepe ali faze dela, pri tem pa doseči večji pridelek, boljše kakovost seveda ob kar se da manjših pridelovalnih stroških, torej pridelovati kar se da neodvisno od vplivov, ki bi lahko zmanjšali pridelovalni uspeh. Žal je za takšno opremljenost običajno treba seči globlje v žep.

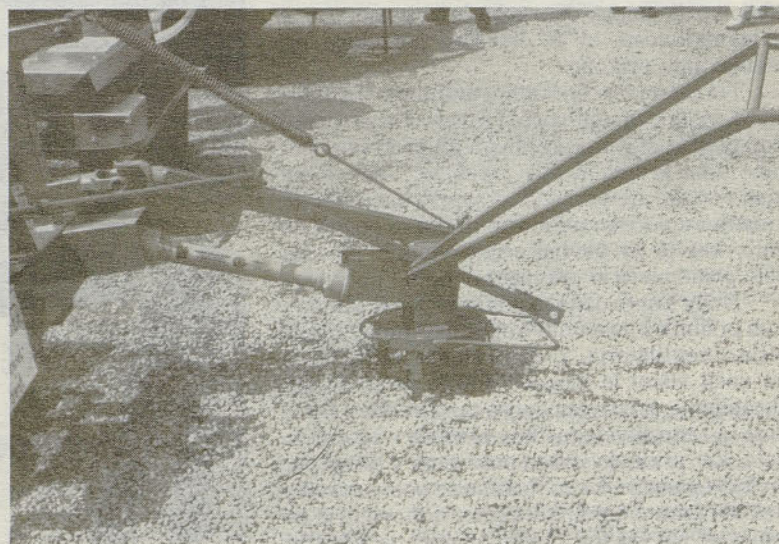
Na videz za mimoidoče nepomembna prideditev pa nehoti opominja na mednarodno konkurenčnost pri pridelovanju hmelja, ki zadeva tudi nas. Zato bomo morali v prihodnje računati z večjimi vlaganji za modernizacijo in racionalnejše pridelovanje hmelja, ki pa se ob pravilni in preverjeni usmeritvi lahko hitro obrestujejo.



Maketa komorne sušilnice z egalizatorjem na zeleni etaži.



Najmanjši obiralni stroj.



Priprezna vrtavka za čiščenje hmelja pred napeljavo.

VEČJI OBIRALNI STROJI WOLF NA POHODU

V času obiranja hmelja smo si 19. in 20. avgusta (Hmezad in Inštitut za hmeljarstvo in pivovarstvo) ogledali obiranje hmelja v ZR Nemčiji z največjima obiralnima strojema Wolf WSZ 480 in 600. Obiranje je teklo že proti koncu in hmelj je bil precej prezorel, tako da prizadevanja za kakovostno obiranje niso bila več tako intenzivna. Zato stroja, ki smo ju videli obirati v obeh primerih nista bila naravnana optimalno zaradi objektivnih in subjektivnih razlogov. Ocena delovanja obiralnih strojev, ki smo ju videli, najbrž ne bi bila objektivna. Zato jo ob navajanju nekaterih tehničnih značilnosti izpuščamo.

Pri obiranju smo si najprej ogledali nakladanje rastlin na njivi in transport hmelja na sušilnico. Tvrdba Wolf je prikazala izboljšano napravo za nakladanje rastlin, ki je sicer poenostavljena, a to naj bi ji povečalo funkcionalnost in tehnično zanesljivost. Naprava za nakladanje rastlin je na traktorju bočno montirana, zelo funkcionalna pa je skupaj z zato prirejeno enosno prikolico, kateri je mogoče stranice širiti navzven s pomočjo hidravličnih cilindrov, hidravlično pa je krmiljena tudi zadnja prema

prikolice, da je možno manevriranje na kar se da majhnem prostoru. Stranice so dovolj visoke in je možno naložiti tudi 200 zelo bujnih rastlin. Prikolica ima pomično dno, da spravi tovor na tla, od koder potem rastlino vlagajo v obiralni stroj.

Bolj idealno rešitev si že težko zamišljamo, saj je poleg traktorista potreben še en delavec pri nakladanju, pa še tega bi se dalo pogrešati. Seveda je to izvedljivo le s precej tehničnega znanja in preciznosti, ki pa se v individualni rabi hitro najde.

Novost pri večjih obiralnih strojih Wolf WSZ 480 in 600 je vertikalni obiralnik, ki ga sestavljajo trije pari obiralnih valjev, ki so nameščeni konično oziroma v klin. Razmak med njimi je delno nastavljiv. Obiralni valji so lahko opremljeni z elastičnimi ali polelastičnimi obiralnimi prsti. Potek obiranja teče od spodnjega dela rastline proti vrhu, slično kot pri majhnih obiralnih strojih s horizontalnim obiralnikom.

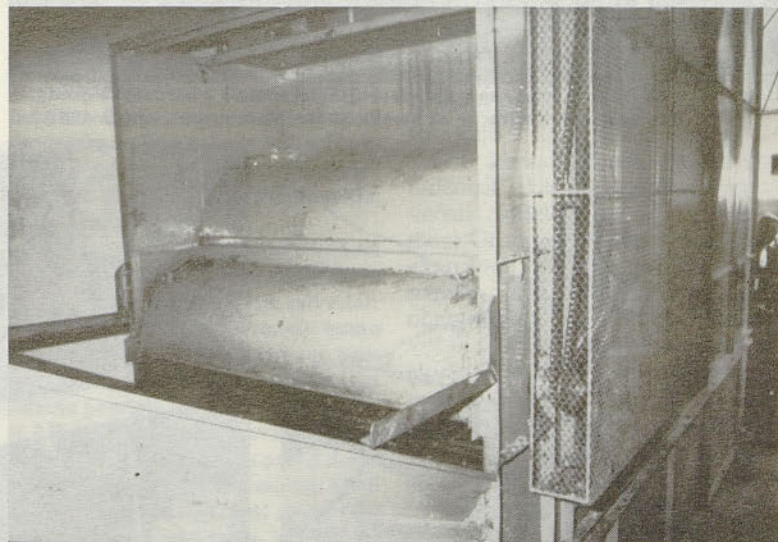
Takoj za glavnim obiralnikom je nameščen avtomatski obiralnik. V podaljšku glavnega obiralnika zgoraj je nameščena trtozna obiralnika in čistilnik povezuje daljši letvasti trak.



Obiralni stroj Wolf WSZ 600. Vlaganje rastlin s tal sprosti transportna sredstva.



Transport rastlin z napravo za nakladanje in s prikolico s pomičnim dnom in hidravlično krmiljenimi stranicami ter krmiljeno zadnjo premo je zasnovan racionalno.



Skozi avtomatski obiralnik WSZ 600 gre še enkrat že obrani hmelj, kar ni ugodno.



Od obiralnega stroja teče hmelj v kontejner s pomičnim dnom, iz njega pa s trakom na sušilnico.

Čistilnik je sestavljen iz dveh manjših sklopov. Čistilnika in avtomatska obiralnika strojev WSZ 480 in 600 sta različna, medtem ko med obiralnikoma ni razlik. Razlike so lahko v obiralnih prstih, pri katerih so ugotovili, da je obiralnik s polelastičnimi prsti učinkovitejši in da obira ob manjši turaži več in bolj čisto kot z elastičnimi prsti. Avtomatski obiralnik ima pri manjšem stroju tri obiralne valje, pri večjem pa štiri. Valji so opremljeni s standardnimi polelastičnimi prsti, kot jih poznamo pri Wolfovih strojih.

Opravili smo nekaj meritev. Pri stroju WSZ 480 smo namerili, da je stroj obiral 323 bujnih rastlin na uro, sorte brewers gold s pridelkom ca. 2500 kg/ha. Obiralni valji glavnega obiralnika so se vrteli s 190 vrtljaji na minuto, avtomatskega obiralnika pa z 250 vrtljaji na minuto, kar je za naše razmere nepojmljivo veliko. Kljub temu, da razporeditev hmelja na oba čistilna sklopa ni bila enakomerna, je bil hmelj dobro očiščen, saj je bilo primesi pod 2%. Plevel so izločevali.

Večji obiralni stroj WSZ 600, ki ima za en valj povečan avtomatski obiralnik in za dva trakova čistilnik, je obiral sorto brewers gold 660 rastlin na uro. Vrtljajev glavnega obiralnika nismo izmerili, valji avtomatskega obiralnika pa

so se vrteli prav tako s hitrostjo 250 vrtljajev na minuto. Zaradi defekta na regulacijskih elementih se stroj ni dal prilagoditi razmeram obiranja in stanju rastlin, tako da kvaliteta obiranja ni bila zadovoljiva. Čistilnik ni mogel prečistiti nabrane mase hmelja, tako da je bilo ocenjeno med hmeljem ca. 10% primesi. Opazili smo tudi to večjo pomanjkljivost, da večji del že obranih storžkov in listja od glavnega obiralnika ponovno teče skozi avtomatski obiralnik, ki listje in storžke po nepotrebnem drobi in poslabša kvaliteto pridelka.

Če je hmelj od stroja speljan v kontejner s pomičnim dnom, od tam pa s trakom na sušilnico kot smo videli, stroju strežeta samo eden do dva delavca. Vsekakor vabljivo tudi na nas.

Kot zanimivost velja omeniti, da so na enostaven in zadovoljiv način rešili čiščenje mrežastega valja ventilatorskega čistilnika in sicer tako, da so v valj položili dober meter sklenjene tanjše ladijske verige (Ø6 mm), ki se pri vrtenju valja prosto drgne po notranjosti in preprečuje zamašitev odprtij.

Če bi obiralne stroje Wolf WSZ 480 in 600 ocenjevali s stališča naših proizvodnih razmer, bi jim zamerili že neštete pomanjkljivosti v ZR Nemčiji pa so ob drugačnih okoliščinah najbrž zadovoljni z njimi.

Milan Veronek, kmet. inž.

NIMAMO DOBREGA IZKOPALNIKA ZA UKORENINJENCE IN KRČENJE HMELJIŠČ

Obnova hmeljišč vedno bolj bazira na sajenju ukoreninjencev. V deželah, kjer ni ornih površin v izobilju ali celo, kjer ni dovolj dobrih in primernih zemljišč za hmeljišča, je zasajanje novih nasadov z ukoreninjenci toliko bolj smotno. Pridelovanje ukoreninjencev se vedno bolj širi. Pri izoravanju ukoreninjencev se pridelovalci največkrat srečajo z neljubim problemom, kako na enostaven in cenen način izorati nepoškodovan sadilni material. Nevšečnosti so

lahko toliko večje, če so vremenske ali talne razmere manj ugodne za tovrstno opravilo. Pogosto slabo izoravanje sadilnega materiala bistveno poslabša proizvodni rezultat.

Sedaj izravnavamo ukoreninjence z različnimi improviziranimi, doma narejenimi priključki, plugi, izkopalniki za krompir, izkopalniki za sadne sadike, kakor se pač kdo znajde. Vendar ti improvizirani priključki za to delo niso primerni.



Hmeljarji v ZR Nemčiji imajo na voljo vibracijski izkopalnik s kardansko gredjo. – Posnetek s sejma mehanizacije za hmeljarstvo v Mainburgu avgusta 1984.



Dober izkopalnik prihrani veliko ročnega dela in da večji izplen. – Spravilo ukoreninjencev na Rojah pri Žalcu.



Pri izoravanju z neustreznimi priključki se poškoduje preveč ukoreninjencev.



Izkopalnik brez vibracijskega pretresala je pomanjkljivo orodje.

Hmeljni ukoreninjenci so krhki, se radi poškodujejo ali zacesnejo že ob manjšem neugodnem premiku zemlje. Poškodovani pa niso uporabni. Največ se jih poškoduje zaradi preplitvega izoravanja in pa nasilnega puljenja iz grude. Če so lepo razviti, gosto nasajeni, imajo dobro razvit koreninski sistem, ki tako poveže zemljo, da jih brez strojnega pretresanja težko izkopljejo brez poškodb. V nekoliko težjih talnih razmerah lahko izkopljejo ukoreninjence brez poškodb le z dobrim priključkom.

Osnovne značilnosti dobrega priključka za izkop ukoreninjencev so, da lahko priključek zaorje dovolj globoko in sicer vsaj 20 cm pod stari les, kar znaša skupno z osipalnim grebenom ca. 60 cm. Širina brazde oziroma lemeža naj bi znašala okrog 80 cm. Tem zahtevam običajni izkopalniki večinoma zadostijo, manjkajo jim pa kardansko gnana pretresala, to je najpomembnejši del, ki bistveno izboljša izoravanje,

olajša in zmanjša tudi ročno delo in povečan dobit. Torej je nujno, da ima priključek za izoravanje ukoreninjencev vertikalno nihajoče vibracijsko pretresalo, ki omogoča izoravanje tudi v težjih razmerah. Takšen priključek bi našel svoje mesto na mnogih področjih, za izoravanje sadik in pridelkov, posebno pri posebnih kulturah. Univerzalnost priključka bi se morala izraziti tudi v tem, da bi z njim lahko krčili tudi hmeljišča. Torej bi moral biti priključek dovolj robusten.

Večnamenska raba takšnega priključka najbrž opravičuje, da si ga pripravimo, čeprav nabavo opravičuje že samo raba v hmeljarstvu. Veliko težav bi si prihranili pri premeni sort hmelja, če bi ostanke prejšnje sorte temeljiteje spravili iz zemlje na mehaničen način pred rigolanjem.

V DO Strojna Hmezad, ki postaja vedno čvrstjeji nosilec programa mehanizacije za hmeljarstvo, bi takšne priključke izdelovali ali vsaj izdelali, če bi zanje bil interes. Hmeljarji govorijo drugače, interes je, le ponudbe ni. Morda se bo našel kdo, ki bo začel. Čas bi že bil.

dr. A. ČETINA

VESTI IZ HMELJARSKEGA SVETA

Hmeljarski kongres je bil 1984. od 7. do 10. avgusta v Münchnu v ZR Nemčiji. Kongres je bil odlično organiziran in je potekal v delovnem in prijetnem vzdušju, ki pa ga je nekoliko obremenjeval težaven položaj na svetovnem hmeljskem trgu. Ponudba še vedno presega povpraševanje. Čeprav se po poročilih delegatov na okrog 5 % manjši površini hmeljišč glede na leto 1983 pričakuje okrog 8 % manjši pridelek, ga bo še vedno preveč glede na manjše potrebe. Proizvodnja oziroma potrošnja piva namreč stagnira, odmerek hmelja za pivo pa se zaradi izpopolnjevanja tehnologije piva zmanjšuje.

Kongresa so se udeležili predstavniki vseh držav članic Avstralije, Belgije, ZR Nemčije, Čehoslovaške, DR Nemčije, Anglije, Španije, Francije, Madžarske, Jugoslavije, Poljske in ZDA, ter gostje iz Argentine, Avstrije, Bolgarije in Kitajske, skupaj 259 udeležencev. Zanimivo je, da so predstavniki Bolgarije in Kitajske izrazili željo, da bi se vključili v IHB. Po izjavah kitajskega predstavnika pridelajo tam na 4600 ha zemljišč 7000 do 8000 ton hmelja.

V državah IHB, ki predstavljajo po površini okrog 70 %, po skupnem pridelku pa nekaj več kot 80 % svetovne proizvodnje hmelja, so se površine hmeljišč zmanjšale od 68.106 ha v letu 1982 na 62.899 ha (ocena za leto 1984) to je za 8 %, pridelek pa od 122.227 ton v letu 1982 na 99.045 ton (ocena za leto 1984), to je za 19 %. Največje zmanjšanje so dosegli v ZDA (površine za 25 % in pridelek za 28 %). Če se bodo takš-

na gibanja nadaljevala lahko upamo, da se bo hmeljsko tržišče v naslednjih letih le uravnotežilo.

Tehnična komisija je obravnavala postopke pri spravljanju pridelka predvsem sušenje in skladiščenje, kar bi naj prispevalo k izboljšanju kakovosti hmelja.

Ekonomska komisija je obravnavala problematiko gibanja odmerka hmelja za pivo, kriterije trgovine pri nakupu hmelja ter postopek pridobivanja ekstrakta s tekočim CO₂.

Na kongresu je bila izdelana tudi prva ocena pridelka hmelja letnika 1984, ki je za države IHB ocenjena na 99.000 ton, v primerjavi z letom 1983, ko je znašal pridelek 107.381 ton.

Naslednji kongres bo naslednje leto tudi avgusta v Čehoslovaški in sicer v Nitri na Slovaškem.