

GORENJSKO ŽELEZARSTVO V XIV. IN XV. STOLETJU

JOZE GASPERŠIČ

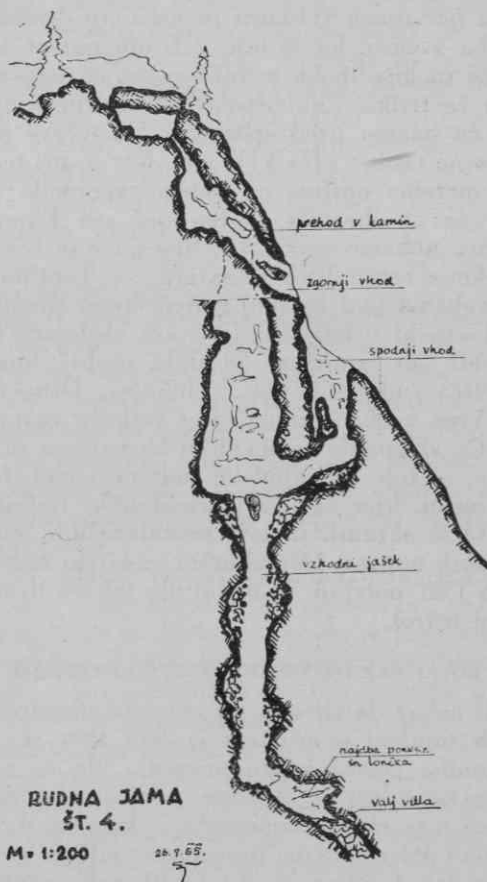
Trostopenjski razvoj fužin med leti 1500 in 1450 od 1. talilne peči z masami (volki) in masarji<sup>1</sup> preko 2. kladiva za prekavanje mas v trgovske sorte do 3. strnitve talilne peči in kladiva v fužino je pri nekaterih krajevnih železarstvih dobro viden in popoln, pri drugih pa zaradi pomanjkljivih podatkov zabrisan in okrnjen ali v resnici nepopoln. V sledečem bom skušal zasledovati ta razvoj in nakazati z njim zvezane družbene pojave pri posameznih fužinah.

Pred poklicnimi železarji so se svobodno ukvarjali z rudo kmetje na svojih posestvih, a bolj mimogrede in brez strokovne zavzetosti. V nizkih, iz kamnov zloženih nestalnih pečeh in v plitvih jamah-talnicah so talili rudo z drvni in ogljem, podpihujoč ogenj z naravnim vetrom ali s sapo iz preprostih ročnih mehov. Izraba rudne vsebine je bila nizka, visok odstotek nestaljenega železa je ostal v žlindri, ki bi nam izdala njihova topišča, če je ne bi bilo pokrilo listje, mah in zemlja. Zaradi majhnih mer peči — jašek morebiti ni imel niti pedi premera — je tehtal volk ali masa komaj 15 kg. Mase so kmetje dajali bližnjim kovačem, ponekod pa tudi gospostvu kot davščino. Poročilo o edinem freisinškem kmetu na Gorenji Savi pod Šmarjetno goro pri Kranju, ki je dajal v Loko letno po pol mase železa,<sup>2</sup> priča, kako majhna sta bila proizvodnja in promet železa ob kmečkem topilništvu. Prenehanju le-tega in nastopu poklicnih železarjev je bil daljnji pravni vzrok člen nemškega državnega prava iz srede XII. stoletja, ki je zahteval, da mora kralj podeliti rudarski regal<sup>3</sup> izrecno, ker pravica do rude ni zvezana z zemljo. Po tem členu je zaposlil in dobil rudarski regal štajerski deželni knez že pred letom 1164, freisinški škof pa leta 1260 in za kranjska posestva leta 1277.<sup>4</sup>

1. DRUZABNISKE TALILNE PEČI OKROG LETA 1500

V širšem razdobju pred letom 1300 in po njem so delovali neki činitelji na porast proizvodnje železa. Začeli so graditi večje, zidane, stalne peči z močnejšimi mehovi, ki so kmalu dobili vodni pogon. Lego so jim poiskali še v bližini rudnih jam in ob stičiščih rudarskih in ogljarskih potov. Omenjena dvakratna prošnja freisinškega škofa za rudarski regal priča, da je zemljiški gospod začel računati z železarstvom bodisi zaradi povečanja svojih dohodkov bodisi zaradi potreb obrti in trgovine na svojem

ozemlju, ki so ju gojila nastajajoča mesta. V freisinškem urbarju iz l. 1291 ne naletimo le na kmeta z Gorenje Save in njegove pol mase, temveč tudi na štiri železarje nekmete iz Mojstrane, ki so dajali železo v Loko in so bili prazniki, se pravi prosti (»prazni«) drugih podložniških obveznosti.<sup>5</sup> Z vso verjetnostjo lahko trdimo, da so bili to poklicni topilci železa, ki so se naselili tod po prizadevanju škofa, ko je prejel rudarski regal. Ne kaže dvomiti, da ti možje niso postavili vsak svoje peči in topili vsak svoje rude, ampak da so vzajemno sezidali topilnico, ki so jo skupno imeli v posesti in upravljali ter na skupen račun kopali in talili rudo in prodajali železo. Njihova masa je utegnila tehtati že stot funtov<sup>6</sup> in nedvomno jim je šlo za to, da bi njeno težo še povečali. Najetih delavcev po vsej priliki niso zapo-



Prerez rudne jame št. 4 v območju Planic na robu Jelovice zahodno od Kroke. Raziskovalca Filip Legat in inženir Janez Smitek, ki je jamo zrisal

slovali, pet kmetov se je v Mojstrani naselilo šele leta 1317.<sup>5</sup> Ker ne vemo, koliko mas so oddajali v Loko, je težko kaj povedati o njihovi trgovini. Verjetno so jim mase preostajale, ko so izpolnili gosposčinsko obvezo, zato so jih mogli prodati spotoma v Kranju, Loki ali kje drugje.

Nedvomno so nastala okoli leta 1300 podobna topilniška podjetja tudi drugod v freisinškem in ortenburškem gospostvu. Mišlimo na Rudno pod dražgoško Jelovico, kjer je cvetelo kmečko rudarstvo v taki meri, da je dobila vas ime po njem. Viri pred letom 1291 ne dajejo o tem nobenih podatkov in listina iz leta 1348, ki govori o kovačnicah, molči o talilnih pečeh, dasi so kovačnice mogle nastati le ob njih.

Ortenburški grofje so si nedvomno oskrbeli rudarski regal in si prizadevali, da so se tudi na njihovem ozemlju postavile talilne peči. Viden dokaz je talilna peč v Dnu v Kropi iz XIV. stol., ki jo nekateri tuji strokovnjaki stavljajo celo v XIII. stol.<sup>6</sup> Odkrita leta 1953, je dobila ta ortenburška peč ime Slovenska peč.<sup>7</sup> Težko si je misliti, da bi ne bila peč njene velikosti in ureditve družabniška v času, ko so bile v Kropi največ tri hube in hiše in ko je bila najemna delovna sila še redka. Zanimivo tehniško vprašanje je, če imamo pred seboj tip bobovčeve ali splošne talilne peči XIV. stol. Ker se pri tem ne moremo opirati na nobeno sporočilo in ker se ni ohranila talilna peč pri Kamni gorici, nimamo možnosti primerjave in bomo bržkone ostali brez odgovora. — Topilnica (bleyhaus) pod Kamno gorico, ki jo omenja radovljiški urbar leta 1498 kot obstoječo in hkrati kot opuščeno, je stala najbrž blizu stičišča rudarskih poti z Jelovice, Drnovca in Vreč v bližini današnje Cvetkove fužine. — Če sklepamo iz nekoliko kasnejšega razvoja, so bile družabniške tudi peči nad Jesenicami, kjer so ležali ortenburški rudniki in so se ohranili sledovi srednjeveških železarskih naprav. Ortenburški rudarski red iz leta 1381 potrjuje in nadaljuje takšen družbeni ustroj.

## 2. KOVAČNICE DRUGORODCEV OKROG LETA 1350

V nekaj desetletjih po omembi mojstranskih topilcev v urbarju iz leta 1291 se je ponudba železa toliko povečala, da so gospostva opustila obvezne podložniške davkatve mas in jih zamenjala z denarno davščino.<sup>8</sup> Povečane in preurejene talilne peči so tedaj dajale mase,<sup>3, 1</sup> ki jih roke z najtežjimi kladivi niso mogle kovati v droge za prodajo in za nadaljnje obdelovanje, ne da bi jih bilo treba po nekaj udarcih zopet in

zopet vlačiti v ogenj, pri čemer se je porabilo silno veliko oglja, železne substance in časa. Železarji so morali misliti na velika kladiva, ki bi jih poganjala voda kakor mline in mehove. Kakor imamo o poklicnih topilcih prvo sporočilo s freisinških tal, tako se je tod ohranila tudi listina o prvih kladivarjih. Okoli leta 1340<sup>4</sup> se je naselilo na škofovo vabilo pet furlanskih mojstrov na opuščeni kmetijah ob Sori, kjer so postavili kovačnice (Shmitten), da bi v njih »delali železo«. Listine jih imenujejo železnike (Eissner), ki so ne samo utemeljili naselbino Železniki (Eisnern), ampak so ji zapustili tudi svoje poklicno ime. Po njihovem rodu so sosedje imenovali Želznike še v XIX. stol. Lahovše, Soričani pa še pred prvo svetovno vojno »pri Lahih« (ka Walchen), podobno kakor so kanalske in z njimi tudi druge koroške kladivarje v XV. stol. nazivali Walcher (Lahi). Ti kanalski kladivarji so postavili verjetno na povabilo zemljiškega gospoda, bamberskega škofa, vsekakor pa z njegovim dovoljenjem v Trbižu, Žabnicah, Naborjetu in Lužnicah (Lusnitz) kovačnice<sup>9</sup> za predelavo mas iz štiri tonrne dni oddaljenega Hüttenberga v času, ko se je isto zgodilo tudi v Železnikih. Kanalski in železnikarski kladivarji pa si niso bili blizu samo po času naselitve, temveč tudi po trgovskih poteh proti Italiji. Naselitvi v Železnikih je sledila leta 1348 podelitev zemljišča in leta 1354 določitev davščine zanj<sup>4</sup> in za uporabo rudnih pravic in gozdov, čeprav ta uporaba ni izrecno omenjena kot všteta. O talilnih pečeh molčita listini in tudi sledeča potrdila jih ne omenjajo. To bi se moglo razlagati tako kakor da so Furlani postavili talilne peči kar v kovačnice zaeno s kladivi. Tej razlagi se upira samo ime kovačnica in splošno razločevanje med pečjo in kovačnico.

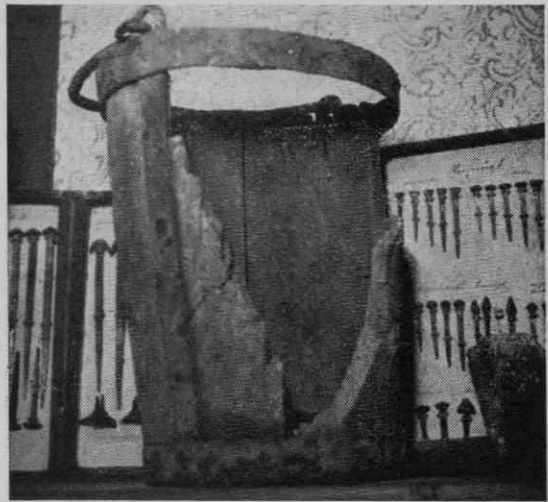
Dobro so začela ropotati kladiva v Železnikih, ko se je nekaj neznanih drugorodcev naselilo na ortenburški Planini nad Jesenicami in tam postavilo kovačnice s kladivi. Ali so bili Korošci ali Furlani? Hauptmann misli prvo, ker so bili tudi Ortenburžani Korošci,<sup>8</sup> mogli pa bi sprejeti tudi drugo, za kar pričajo Železniki in bližnja Kanalska dolina ter dejstvo, da so bili železarji na Planini in na Jesenicah v XVI. in naslednjih stoletjih Italijani. Z uspehi novih železarjev je bil ortenburški grof Friderik tako zadovoljen, da jim je po njihovih predlogih izdal leta 1381 obsežno privilegijsko pismo, ortenburški rudarski red (OrtRR), ki podeljuje železarjem (Bergmeister) svobodništvo, izvoljeno nižje sodstvo in rudarsko samoupravo

ter jih oprošča vseh podložniških dajatev razen najemščine (Zins) za kmetije, gozde in rudo. V tekstu OrtRR se desetkrat pojavita hkrati toda ločeno pojma kovačnica (shmitten) in talilna peč ali topilnica (plafoten, plahutten), pa kovačnica vselej najprvo. Tudi najemščina je odmerjena posebej za kovačnice in posebej za peči, sicer pa je enaka. Zato ne kaže dvomiti, da so bili obrati v resnici tako ločeni in je kovačnica toliko kot kladivo, brez talilne peči. Kovačnice so dobile prvo mesto v OrtRR pač kot nova in pomembnejša naprava. Tako ločena so ostala obratovališča na Planini do odselitve kladiv v XVI. stoletju v dolino k Savi. Kladiv na »Savi« se omenja tedaj šest<sup>9</sup> in morda jih je bilo toliko tudi na Planini, s čimer bi približno ugotovili število prvih ortenburških mojstrov-kladivarjev. Od l. 1381 do nekako srede XVI. stoletja niso znani za Planino nobeni drugi podatki razen potrdila OrtRR iz leta 1452, v katerem pravi Ulrik Celjski, da so zanj prosili tedanji mojstri (Bergmeister) iz železnega rudnika nad vasjo Jesenice.

Mase Slovenske peči v Dnu nad Kropo je predelavalo kako kladivo v Zgornji Kropi ali v Kotlu. — Težko bi bilo ugotoviti, kje je stalo kladivo kamnogoriške talilne peči. — Kladivo freisinške mojstranske peči je bilo morebiti v Wisserjevi kovačnici izven rudarskosodne meje Planine, ki je po OrtRR stala ob potoku Jesenici. Talilna peč v Mojstrani je prenehala z delom v XVI. stol., v XVIII. stol. pa so tu 3 kladiva predelovala material iz Plavža pri Jesenicah. — Talilna peč Hermana Esela na Javorniku, v pasu briksenške zemlje od Save ob Koroški Beli do vrha Karavank, je bila zgrajena šele leta 1403 in je bržčas kmalu dobila svoje kladivo, iz česar se je razvila javorniška fužina. — Podoben razvoj je imela ortenburško-radovljiška fužina v Mostah, ki jo navaja radovljiški urbar leta 1498. Ta fužina je v XVI. stol. izgubila peč in se je poslej štela za kovačnico. — O fužini v ortenburški Beli Peči iz leta 1404 poroča kratko Hauptmann.<sup>8</sup>

3. TALILNE PEČI IN KLADIVA SE OKROG LETA 1400 STRNEJO V FUŽINE

V tretjo razvojno stopnjo štejemo naselitev talilnih peči pri kladivih pod eno streho, ki se je opravila med letom 1350 in 1450. Če bi našli kaj zanesljivejših podatkov, bi morebiti skrajšali to razdobje na čas od leta 1375 do 1425 ali od leta 1400 do 1450. Vzroki za strnitev so bili različni, eden od njih je bilo upanje, da se bo v strnjenem



Fotografija rudnega vedra (keblà), ki so ga našli v jami v sosedstvu rudne jame št. 4

obratu ceneje in pregledneje delalo, ker odpade prenos mas. Povod je dala tudi potreba po novih pečeh, kajti najznačilnejši pojav fužinarstva je bilo neugnano stremljenje povečati težo mase, ki je v začetku XVI. stoletja dosegla 500, ponekod že 700 funtov<sup>3</sup> (280 in 392 kg), medtem ko je Slovenska peč dajala v XV. stol. še 350 funtov težke mase. Strnjeni obrat nosi poslej ime fužina, prevzeto iz italijanske označbe fusin, ki jo srečujemo od srede XVI. stoletja, kar jasno govori za italijansko pokolenje vodilnih fužinarjev v času gradnje fužin. Ti so sebe imenovali fusinári in tako so si tudi njihovi slovenski tovariši pravili fužinárji, v XIX. stol. pisano fežnárji. Nemško se imenuje fužina vseskozi Hammer, fužinarji pa Hammergewerke ali Gewerke. Onstran Karavank ti označbi pomineta, na Štajerskem so fužine in fužinarji Radwerke in Radmeister; zgolj kladiva in kovači, ki so se tam zaradi pomanjkanja oglja povsod odselili od plavžev, pa so Hammer in Hammermeister.

Na Zgornjo fužino (Hammer) Niklasa Dermotta, Andreja, sina Lovrenčevega, Jurija Rumplerja in Maksa Lokovca v Železnikih zadenemo l. 1438, njihove kovačnice (Shmitten), sedaj nedvomno manjša tezalna kladiva, se navajajo posebej.<sup>9</sup> Ta fužina je bila tedaj skoraj gotovo nova, medtem ko je delovala nenavedena Spodnja fužina pač vsaj že od leta 1422.<sup>10</sup> »V Kropi,« piše Koblar,<sup>10</sup> »so pri Starem kladvu že v XIV. stoletju sezidali peč na volka in izdelovali železo po 9 do 11 stotov (504 do 616 kg; op. pis.) s težkim kladivom, katero so bili kupili na Štajerskem. V Spodnji Kropi so pa posta-



vili plavž na volka leta 1442.« To pomeni nastanek dveh fužin v Kropi v presledku 50 do 60 let ali tudi manj. V Železnikih je minilo še manj časa od zidanja Spodnje fužine do nastanka Dermottove. Ime Staro kladivo v Kropi je nastalo po zgraditvi novega kladiva ali Spodnje fužine. Da pomeni kladivo isto kot fužina, priča med drugim tudi bohinjska Stara fužina za nemški Alt-hammer. To ime obrata, ki je obstajal pred novo fužino na Bistrici, zgrajeno v prvi polovici XVI. stol., nosi sedaj vas, stoječa ob ostankih nekdanje Stare fužine. Zgornja fužina v Kropi je nastala s postavitvijo peči in težkega kladiva nedvomno tam, kjer so sedaj v zemlji njeni temelji. Plavž v Spodnji Kropi je Koblarju isto kot fužina. V katerem sestavu je tedaj delala Slovenska talilna peč v Dnu, ne vemo. Mislimo, da je prenehala sredi XV. stoletja<sup>7</sup> po zgradnji Spodnje fužine, katere peč jo je prekosila po teži mas. Po radovljiškem urbarju sta bili leta 1498 v Kropi dve fužini, a obrobna opazka od iste roke pravi, da je sedaj le ena. Urbar so prepisali iz nekoliko starejše knjige, ob priliki Maksimilijanovega reformiranja deželno knežjih urbarjev pa so ga popravili. Izpadla je pač fužina v Spodnji Kropi, kajti to so nanovo postavili leta 1558. Kroparski fužini je imel Žan (San) z ne-



Vhod v rudno jamo, kjer so pred drugo svetovno vojno našli kebël. Jama se nadaljuje v 65 m dolg umeten rov



Slovenska peč v Dnu nad Kropo med izkopavanjem. V sredi talilni jašek, levo prostor talilcev (prim. Baš-Rekar, Slovenska peč, Ljubljana 1954; Vodniki Tehniškega muzeja Slovenije, št. 2)

imenovanimi družabniki (Mitgesellen). Fužina v Kamni gorici je bila last Pavla, imenovanega Kovač (Hamersmid), opuščena talilna peč pa je bila Jurija Shererja (nožarja). Fužino v Kolnici so imeli Baltazar Knauer, Muntzan, Krise in Matin. Moščansko fužino je imel v posesti Lovrenc Parend-eiser.

OrtRR govori o tretjinskih in četrtinskih deležih pri talilnih pečeh in kladivih. Nedvomno je bilo takšno deležništvo pogojeno po nujni vzajemnosti osebnega proizvodnega dela »mojstrov« in po potrebi po kapitalu. Delovno tovarištvo prvih poklicnih topilcev je bilo zarodek fužinarskega deležništva, do katerega pa je bilo mogoče priti že kmalu le z denarjem. Potreba po kapitalu je odprla pristop zlasti trgovcem, kar je OrtRR zavrl z določbo, da družabnik mora bivati pri peči in kladivu. Izkoriščanje denarne stiske fužinarjev po trgovcih, ki so zalagali fužinarje z denarjem in življenjskimi potrebščinami, je skušal preprečevati tudi Ferdinandov red leta 1550.

Prvotna delitev posesti peči ali kladiva na tretjine ali četrtine odkriva, da so delo pri teh napravah nekoč opravljali trije ali štirje družabniki, in se ujema tudi s številom družabnikov, ki ga navajajo listine leta 1291 za Mojstrano, leta 1348 in 1438 za Železnike, radovljiški urbar leta 1498 pa za večino fužin pod Jelovico. Imena fužinskih družabnikov v XV. stoletju kažejo tudi, da je prihajal do posesti fužin k staremu tujemu življu ponovno drugorodni pa že tudi domači človek.

Od srede XV. stol. so družabniki zaposlovali v večji meri najeto delovno moč, ki je pritiskala v fužine, rudnike in gozde zaradi rastoče revščine na kmetih. Kako in

kdaj se je razvil iz delovnega družabnika posestnik-uživalec fužinskega deleža in delovnega presežka, v podrobnostih še ni preiskano. Deležnika, ki je soposest na fužinskih napravah ob pridobivanju lastnih obratov, na primer vigenjcev, štacun in podobno izkoriščal tako, da mu je po fužinski upravi najeto delavstvo proti plačilu sorazmernega dela stroškov v fužinsko blagajno delalo železo iz njegove rude z njegovim ogljem, spoznamo šele v XVI. stoletju.

OrtRR je po Müllnerjevem mnenju<sup>9</sup> veljal tudi za druge fužine in Wiessner ve,<sup>11</sup> da so se po njem ravnali tudi na Koroškem. Naslov »Bergordnung in Crain« v spodaj omenjenih prepisih najbrž ni pomota. Nedvomno so si ga prisvojile s krajevnimi spremembami vsaj ortenburške fužine, saj je Ulrik Celjski leta 1452 raztegnil njegovo belopeško veljavo tudi na radovljiško-lipniško gospostvo, nekako ob času, ko so Celjani in drugi zemljiški gospodje, pred vsemi pa deželni knez-dedič Celjanov, začeli zastavljati svojo posest za posojila, kar je pomenilo za ortenburške fužine umik dotedanjega neposrednega zanimanja in varstva zemljiškega gospoda. Fužinarji v Kropi, Kamni gorici in Kolnici, ki so takrat tvorili nekakšno enoto, so si dali leta 1494 napraviti

vidimirane prepise OrtRR v Ulrikovem potrdilu. Na en izvod prepisa, ki se je ohranil v Münchenu,<sup>11</sup> so zapisali leta 1496 svoje in rudarskega sodnika sklepe o jamski meri, o številu rudnih jam in o globah; en izvod pa so leta 1547 priložili prošnji za podelitev ortenburških privilegijev in lastnega rudarskega reda, ki so jo poslali cesarju Ferdinandu na Dunaj. Tudi tam se je prepis ohranil.<sup>12</sup> Od drugod bi nam OrtRR ne bil znan.

Bohinj v tej razpravi ni obdelan, ker zanj ni bilo mogoče najti ustreznih podatkov. Nedvomno bi mogli razvoj Stare fužine razčleniti podobno, kakor smo ga pri fužinah okrog Jelovice. Bistriška fužina in druge fužine iz XVI. stoletja pa v našo nalogo ne sodijo.

V drugi polovici XV. stoletja je nastopila huda gospodarska in socialna kriza kot posledica turških roparskih vpadov in fevdalskih bojov, ki so povzročili z naglo rastočimi državnimi izdatki razvrednotenje denarja, sprožili nove deželne in deželnoknežje davke in izzvali upore osiromašenega in obupajočega kmečkega podložnika. Od vsega tega je zastajala in nazadovala tudi trgovina z železom, tako da je prišlo v fužinarstvu celo do opuščanja obratov.

PREGLEDNICA NASTAJANJA GORENJSKIH FUŽIN V SREDNJEM VEKU

Kraj	Talilna peč	Kladivo	Fužina	Najemščina
Mojstrana	pred 1291	pred 1581, Wisserjevo?	—	neki čas v železu
Planina nad Jesenicami	več obratov. pred 1381	do 6? kovačnic pred 1381	—	1581 od vsake peči in kladiva 10 f. tirol. pf.
Javornik	1405	po 1405	po 1405	od peči 1 marko 40 pf., od tehtnice 1 marko ogl. vredn.
Moste	?	?	pred 1498	1498 in prej 3 funte pfen.
Kolnica	XIV. stoletje?	XIV. stoletje?	pred 1498	kakor Moste
Kamna gorica	XIV. stoletje?	XIV. stoletje?	pred 1498	kakor Moste
Kamna gorica talilna peč	XIV. stoletje?	?	—	1498 in prej 3 funte pfen.
Kropa Zgornja fužina	XIV. stoletje	XIV. stoletje	XIV. stoletje	kakor Moste
Kropa Spodnja fužina	?	?	1442, obnovljena 1558	kakor Moste
Kropa Slovenska peč	XIV. stoletje	?	—	?
Železniki Spodnja fužina	pred 1348	pred 1348	1422 ali prej	1348 celotna najemščina Želez- nikov 6 mark 40 pf. oglejske vrednosti
Železniki Zgornja fužina	pred 1348	pred 1348	1458 ali prej	
Bohinj Stara fužina	XIV. stoletje?	XIV. stoletje?	pred 1500	?
Bela Peč <sup>8</sup>	1404?	1404?	1404?	?

Opomba: 10 funtov = 1 marka

## OPOMBE

1. Glej op. 3 (str. 35). Masser so se imenovali topilci v koroškem Hüttenbergu, ki so še leta 1381 prinašali na trg v Althofen cele okrog 300 funtov težke mase (volke). — 2. Blaznik P., Kolonizacija in kmečko podložništvo na Sorskem polju, Razprave SAZU, Ljubljana 1953, str. 207. — 3. Pirchegger H., Das steirische Eisenwesen bis 1564, Graz 1937, str. 10, 14, 17, 18, 36, 44. — 4. Blaznik P., Kolonizacija Selške doline, Ljubljana 1928, str. 72 in 73. — 5. Blaznik P., Freisinska županija Dovje, Zgod. časopis 1955, str. 9 in 10. — 6. Ustno sporočilo Franja Baša. — 7. F. Baš-C. Rekar, Slovenska peč, Ljubljana 1954. — 8. Hauptmann Lj., Razvoj družbenih razmer v radovljiškem kotu do krize

XV. stol. Zgod. časopis 1952/53 (»Kosov zbornik«), str. 280 sl. — 9. Müllner A., Geschichte des Eisens in Krain, Görz und Istrien, str. 381. — 10. Koblar A., Zgodovina železarstva na Kranjskem, Letopis Matice Slovenske za leto 1892, str. 183. Prim. Baševo opombo v Slovenski peči, str. 27. — 11. Münchenski izvod prepisa OrtRR, ki ne vsebuje določbe o najemščini, ima oznako München-Kreisarchiv. H. L. fasc. 42 Nr. 216 Copia Bergsordnung In Crain Grauen Ulrichs von Cilli zu Orttenburg 1452. Prepis je oskrbel dr. Pavle Blaznik. Fotokopijo ima stalna razstava železarne Jesenice. — 12. Popolno besedilo dunajskega izvoda OrtRR je priobčil Müllner (gl. op. 9). To besedilo vsebuje tudi določbo o najemščini. — 13. Wiessner, Geschichte des Kärntner Bergbaues, Klagenfurt 1953.

## RAZVOJ INDUSTRIJE V SLOVENIJI MED OBEMA VOJNAMA

JOZE SORN

Eno izmed najvažnejših vprašanj naše novejšje gospodarske zgodovine se glasi: Kaj pomeni prevrat leta 1918 za razmah slovenskih gospodarskih sil? Jasno je, da se bodo zgodovinarji še često vračali k prevratu kot izhodišču za študij dobe, ki se more imenovati »klasična doba slovenskega kapitalizma«; zaključuje jo poraz in okupacija kraljevine Jugoslavije v aprilu 1941. Da bomo mogli zadovoljujoče odgovoriti na zastavljeno vprašanje, bomo morali preštudirati še razvoj takratne jugoslovanske stvarnosti, pa tudi splošni evropski razvoj ne bo smel biti zgodovinarju-raziskovalcu nekaj tujega.

Ta razprava ni in ne more biti več kot donesek za odgovor na zgornje vprašanje. Da dokažem, kako je prav prevrat omogočil znaten porast industrije, sem na statistični in zato zelo zgoščeni način obdelal vse tovarne v dobi med novembrom 1918 in koncem leta 1939, torej v 21 letih obstoja jugoslovanske monarhije. Zadnjega mirnega leta, leta 1940, nisem mogel upoštevati zato, ker so se statistike sestavljale vedno za leto dni nazaj. Zaradi razsula države leta 1941 je prenehalo tudi uradno ali poluradno statistično delo za leto 1940.

K obdelavi nisem pritegnil proizvajalcev električne energije, transportnih podjetij, velikih manufaktur, tiskarn in denarnih zavodov. Zlasti denarni zavodi in njihova povezava z industrijo bodo predmet posebne študije. Tu sem se torej omejil zgolj na tovarniške, fabriške, industrijske obrate.

Pri presoji, ali je neki obrat že industrijskega ali še obrtnega oziroma manufakturnega značaja, sem se odločil za sledeči kriterij: obrat, ki je imel v normalnih razmerah stalno zaposlenih najmanj 10 delavcev, uporabljal bencinske, plinske, parne ali električne stroje in motorje s skupno močjo najmanj 10 KM in imel za osnovo najmanj 20.000 din podjetniškega kapitala je še in-

dustrija; kar pa ne dosega tega minima, je ali obrt ali manufaktura.

Da sem ugotovil številčni porast naše industrije med obema vojnama, sem pregledal tako imenovane »popisne pole za industrijo«, shranjene v 21 fasciklih arhiva nekdanje Zbornice za trgovino, obrt in industrijo v Ljubljani (hrani ga Državni arhiv LRS v Ljubljani). Iz njih sem si izpisal potrebne podatke. Bralec bo seveda takoj opazil, da nisem pregledal registrov na sodiščih, kamor so prijavljali novo ustanovljene firme, vpisovali razne spremembe, priključili podatke o likvidaciji podjetja, itd. Tudi nisem pregledal arhivov raznih industrijskih korporacij (kolikor so ti sploh še ohranjeni), ministrstev za finance ter trgovino in industrijo in kr. banske uprave dravske banovine v Ljubljani. Prenekateri fabriški arhiv pa je končal svojo pot v drobilcih papirniške industrije kot surovina za nove bale papirja.

Vso obravnavano industrijo sem razdelil v 10 skupin. K rudarstvu štejem vse rudnike brez ozira na predmet kopanja, izločil pa sem granitolome, mesta, kjer so kopali surovine za cementarne in apnenice; železarska industrija obsega obrate od taljenja vsakovrstnih rud do predelave polizdelkov in izdelave končnih izdelkov; kemična industrija vključuje tudi večje farmacevtske obrate in podobno; tekstilni industriji sem prištel tovarne, ki niso proizvajale samo tekstil v ožjem smislu besede, ampak tudi tiste, ki so izdelovale zavese, sukanec, prejo, motvoz, platno in podobno; usnjarska industrija ni omejena le na izdelavo usnja, tudi kovčki, torbe, sedla, industrijski jermeni (transmisije) in pod. so njej priključeni; lesno industrijo niso predstavljale le parne žage, tovarne upognjenega pohištva in industrijske izdelovalnice zabojev, ampak so sèm vključeni še obrati za pripravo in impregniranje železniških pragov in slično; pre-