

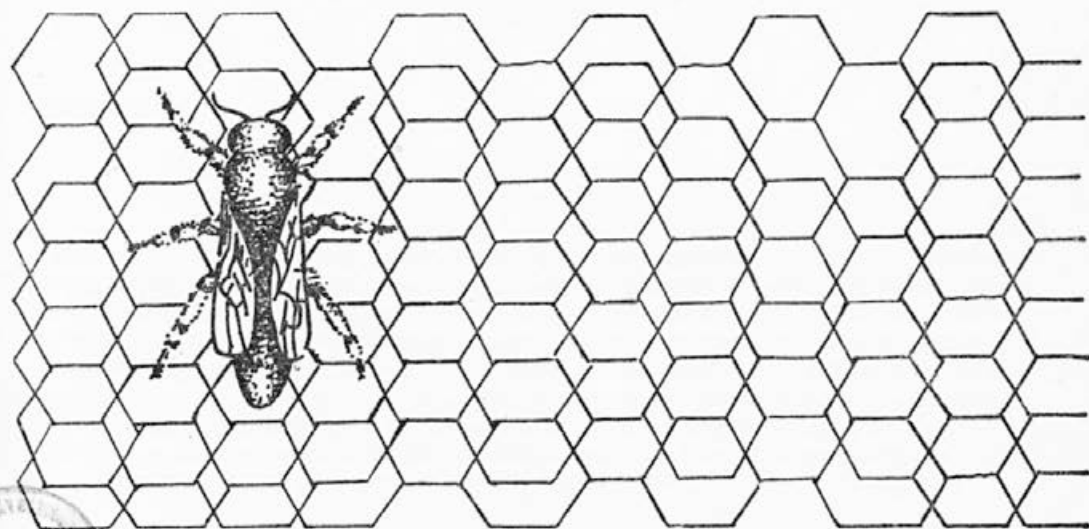
leto LXXIII

št. 10

1971



slovenski čebelar



VSEBINA

Brezar: Čebelarjev koledar	257
Ivan Rak: O zimski zalogi	259
DF Langridge: Proteinsko dopolnilo čebelam. (Prevod: Lučka Trpin)	261
Karnijka — »čebela ajde«. (Po pčelovodstvu inž. L. Klun)	264
Stane Sajevec: Akacijeva čebelja paša v Pomurju in še kaj	265
Julij Mayer: Prezimovanje v reformiranem AZ panju (nadaljevanje in konec)	267
Jože Resnik: Strnjeni pregled Kirarjevih stvaritev in dognanj	269
Inž. F. K. Tiesler: Popotni vtisi iz Slovenije. (Prevod B. Modrijan)	272
ZDRAVSTVENI KOTIČEK	
Dr. Leon Kocjan: Organizirano zdravljenje pršičavosti	276
NOVICE IZ ČEBELARSKEGA SVETA	
Lojze Ilija: Nekaj malega o tropskem čebelarstvu	278
MLADI ČEBELARJI NAM PIŠEJO	
Stane Sajevec: Razmišljanje o čebelarstem podmladku	281
IZ DRUŠTVENEGA ŽIVLJENJA	
OSMRTNICE	

List izhaja vsakega 1. v mesecu. Člani, ki plačujejo letno članarino 30,00 din, ga prejmejo zastonj. Izdaja ga Zveza Čebelarških društev za Slovenijo v Ljubljani, Cankarjeva cesta 3/II, tiska Tiskarna PTT v Ljubljani. Ureja uredniški odbor: France Guna, Alojzij Kastelic, Ludvik Klun, Martin Mencej, Boris Modrijan, Jožko Šlander. Glavni urednik: Martin Mencej, odgovorni urednik: Boris Modrijan. Letna naročnina za nečlane 35,00 din, za inozemstvo 40,00 din. Posamezna številka na 32 straneh stane 3,00 din. Odpovedi med letom ne upoštevamo. Kdor plačuje članarino v obrokih, se s prvim obrokom zaveže, da jo bo do konca leta v celoti poravnal. To velja tudi za naročnino. Številka žiro računa pri SDK v Ljubljani, Miklošičeva cesta, 501-8-268/1. Telefonska številka uprave ZČDS in SČ 20-208.



Dragan Turina iz Dobravelj v Vipavski dolini je lahko ponosen na svoj vzorni zidani čebelnjak.

Foto: F. S.

ČEBELARJEV KOLEDAR

BREZAR

OKTOBER

Praviloma morajo biti v začetku oktobra čebele že oskrbljene z zadostno zimsko zalogo, družine urejene, čebelnjak in okolica pospravljena, skratka, priprave za zimo gredo h kraju. Vendar čakajo marljivega čebelarja v oktobru še nekatera opravila, katera prej ni mogel opraviti. To so predvsem tista opravila, katera pogojuje predhodno poleženje vse zalege, kar se zgodi po navadi v večini naših krajev nekako v prvi polovici oktobra.

Med ta opravila štejemo tako imenovani **zadnji obrok zimske zaloge**. Čebele namreč, zlasti pri bolj zgodnjem krmljenju, zimsko zalogo nagrmdijo okrog, v tistem času še precej obsežne zalege. Ko pa se zalega povali ostane v sredini panja preveč praznega prostora. Zato nekateri čebelarji priporočajo še en obrok hrane

potem, ko se vsa zalega povali. Ker bodo ta obrok znesle čebele v sredino panja, kjer se bodo kmalu zgručale v zimsko gručo, jim bo za hrano v najbolj kritičnih zimskih mesecih. In ker vemo, da je za zimsko hrano najboljši čist sladkor, dodamo zadnji obrok v obliki čiste, zelo goste sladkorne rastopine.

Da se poleže vsa zalega, moramo prav tako počakati s pri nas malo zanemarjenim, po svetu pa zelo priporočanem opravilu: **združevanjem, dodajanjem ali odvzemanjem tako imenovanih suhih čebel.**

Suhe čebele imenujemo tiste čebele, katere združujemo, dodajamo, ali odvezamo brez satja, to se pravi brez zalege ali medu. Take čebele dobimo predvsem v panjih z nepremičnim satjem (kranjičih, koših ipd.), v panjih s satjem nezaželene mere (v kakršnih ne želimo čebel prezimiti) ali pa v panjih z zelo slabim, za prezimljenje neprimernim satjem.

Dodajanje ali združevanje suhih čebel je zelo zahtevno čebelarstvo opravilo, katerega naj opravi spretnejši čebelar z večjo strokovno sposobnostjo. Žal v zadnjem času pogrešamo v naši čebelarški literaturi člankov, ki bi čebelarje dodobra seznanili s tem opravilom, zato mi morda tov. urednik ne bo zameril, če uporabim nekaj skopo odmerjenega prostora v čebelarjevem koledarju za najnujnejše napotke.

S suhimi čebelami pojačavamo plemenjake, lahko pa tudi naredimo nove družine, če imamo seveda dovolj medno-obnožinskega satja, na katerem bomo suhe čebele prezimili. Suhih čebel ne smemo v nobenem primeru omesti, iztepsti ali opite presuti naravnost v plemenjak s pomočjo sipalnika. Razburjene čebele bi takoj vklopile matico v klobčič, iz katerega bi se le težko rešila živa. Včasih se ji sicer to posreči, vendar skoro vedno ostane pohabljen. Zato moramo pred združevanjem matico — seveda tisto, katero nameravamo obdržati, pri čemer ni važno, ali je iz dodane, ali pa dodajane družine — za nekaj časa zapreti v matičnico in jo izpustiti šele čez kak dan, ko se čebele že dodobra umirijo. Drugo, oz. druge (v primeru če dodajamo ali združujemo več družin) matice seveda uničimo.

V AŽ panj dodajamo suhe čebele v medišče v katerem smo predhodno pokrili matično rešetko z enojnim (lahko tudi dvojnimi) časopisnim papirjem skozi katerega se čebele kmalu pregrizejo v plodišče k ostali družini in se z njo združijo. Na isti način lahko predelimo s časopisnim papirjem dve nakladi LR panja.

Posebno moramo paziti, kadar dodajamo suhe čebele bodisi brezmatični družini, ali pa so bile same dalj časa brezmatične. V takem slučaju je nujno potreben dvojni časopisni papir!

Kot že omenjeno, lahko suhe čebele iz enega panja v drugega ometemo, iztepemo ali opite pretresemo.

Za ometanje je potrebno jemati (pri panjih z nepremičnim satjem je treba sate predhodno seveda izpodrezati) sat za satom ter jih ometati na sipalnik, od koder se bodo sprašile v pripravljeno medišče ali naklado.

Z iztepanjem so preganjali čebele iz enega panja v drugega posebno radi v starih časih, ko so rabili panje z zgrajenim satjem za naklade ali podklade pri čebelarjenju s kranjiči na veho. Še danes se z iztepavanjem (iskucavanjem) preganjajo čebele iz košev in drugih panjev v naših južnih krajih, kjer se je sploh udomačil izraz za suhe čebele — iskucane čebele ali iskucanci. Panj, katerega hočemo iztepsti obrnemo, nanj pa položimo tistega, v katerega naj bi se čebele preselile. Zatem udarjamo z majhnimi palicami po panju od spodaj navzgor toliko časa da se vse čebele prevlečejo v nastavljeni panj. Pri panjih v skladovnici nastavimo iztepenca lahko kar zadaj.

Zadnje čase se, posebno pri večjih čebelarstvih, za preganjanje čebel uporablja način z opijanjanjem čebel. V ta namen pripravimo nekaj krp (za vsak panj krpico 1 dm²), katere namočimo v 2 dcl solitrne raztopine — 5 dkg solitra na 2 dcl vode. Krpe zatem dobro presušimo, zamotamo v obliko cigare ter s prižganimi toliko časa čebele dimimo, da začno opite padati iz satja v podstavljeno posodo, od koder jih potem zlahka pretresemo k željeni družini.

O ZIMSKI ZALOGI

Radijsko predavanje

IVAN RAK, GOTOVLJE

Ob zaključku čebelarkega leta mora biti glavna čebelarjeva skrb izdelava načrta, kdaj, kako in s čim oskrbeti čebelne družine za zimo.

Ker čebelarimo Slovenci v različnih pašnih razmerah, je od teh kakor tudi od velikosti družin in prezimovalnega prostora odvisno, kakšne naj te zaloge bodo in kdaj jih dodajamo. Vsekakor pa morajo biti družine oskrbljene z zimsko zalogo proti koncu septembra. O tem smo govorili že v oddaji 7. avgusta letos (glej tudi »Slovenski čebelar«, št. 8—9, str. 231).

Kot zimska zaloga sta mišljena med (delno nadomeščen s sladkorjem) in cvetni prah.

Med medom (oz. medicino) in cvetnim prahom (pelod, obnožina) je omembe vrednih nekaj razlik v načinu zbiranja in porabe:

Medicino zbirajo čebele preko vsega leta, če je le na razpolago. Z njo napolnijo vse razpoložljive prostore, najraje nad gnezdrom. Med si torej kopičijo na zalogo. Cvetni prah pa nabirajo, upoštevajoč predvsem potrebo. Odlagajo ga ob zalogo, če tu ni prostora, pod zalego, kar bi lahko smatrali kot edino udejstvovanje čebelne družine navzdol. Četudi ga ob dobrih pelodnih pašah zberejo mnogo, si takih zalog, kot mednih, ne ustvarjajo. Omembe vredno je, da družina nemudoma nadomesti odvzeto množino cvetnega prahu, če le ima možnost. To lastnost s pridom izrabijo čebelarji, ki ga odvzamejo za prodajo. Dokler se cvetni prah ni zbiral v zdravilne namene, razprave o njem v zvezi z zimsko zalogo niti niso bile potrebne, sedaj pa, ko poraba tega raste, obstaja možnost, da bi ga nekateri čebelarji lahko odvzeli preveč in v škodo razvoja družine, je potrebno, da govorimo tudi o tem.

Zakaj si čebelna družina ustvarja večje zaloge medu kot cvetnega prahu? Nedvomno upošteva dejstvo, da je pomanjkanje medu za družino usodno, pomanjkanje cvetnega prahu pa ne v taki meri. Če npr. ob pričetku zaleganja (konec januarja, v začetku februarja) družini na takrat njej dostopnem prostoru zmanjka medu, umre, če ji pa zmanjka cvetnega prahu, le preneha z zaleganjem do časa, ko si ga v naravi ali z možnostjo pomaknitve gnezda lahko že dobi.

Čebelna družina porablja v prvem delu zime, ko miruje, v glavnem ogljikove hidrate (med, sladkor), v drugi polovici zime, ko pride njeno prebujanje, ko prično z zaleganjem, pa se naglo večja poraba beljakovinske hrane, ki jo (poleg vitaminov, rastnih hormonov, rudnin itd.) vsebuje cvetni prah. Če upoštevamo, da porabi

družina za vzgojo ene čebele po eno celico medu in cvetnega prahu, lahko presodimo, kako je nujno, da so v zimskih zalogah tudi znatne množine cvetnega prahu.

Za presojo množine porabe zimskih zalog je treba poudariti, da se ta ravna po potrebah in ne po obstoječih zalogah. Naj bodo zaloge še tako velike, poraba ni povečana!

Kaj je za prezimljanje primernejše, med ali sladkor, se često razpravlja. Ni dvoma, da čebelna družina na samem sladkorju kar dobro prezimi, vendar je s poskusi dokazano, da imajo take družine spomladi kljub zalogam cvetnega prahu manj zalege kot tiste, katerih zimska zaloga je bila mešana. V medu so namreč poleg sladkorja tudi še beljakovine, mineralne snovi, kisline itd. (pravijo, da do 40 raznih sestavin), kar ugodno vpliva na širjenje zalege spomladi.

Močna družina porabi letno za svoj obstoj in obnovo okoli 50 kg medu in okoli 30 kg cvetnega prahu. Taka družina naj bi imela za zimo do 30 kg hrane in okoli 10 kg cvetnega prahu (v krajih z zgodnjo bero cvetnega prahu, kamor spada tudi Slovenija, seveda lahko znatno manj). Take zimske zaloge so za velike družine in dovolj prostorne panje potrebne in nujne. Žal večjega kroga slovenskih čebelarjev to ne zanima — nas zanima predvsem, kakšne zaloge naj ima devetsatna AŽ družina, ki jo prezimljamo v enem nadstropju (plodišču ali medišču).

Upoštevajoč vse pogoje, ki so potrebni za dobro prezimljanje, t. j. predvsem zadostna zaloga cvetnega prahu (družina, o kateri govorimo, naj bi ga imela za okoli 2 sata), možnost dodajanja potrebne zaloge pravočasno, da ne bi bilo omejevano zaleganje, in pravilo, da naj družina »sedi« na praznih celicah, lahko ima taka družina konec septembra največ 10—12 kg medu (sladkorja).

Kdaj in kako dodamo družinam manjkajoče količine, je bilo rečeno že v oddaji 7. avgusta letos. Četudi smo opozorili na slabe posledice dodajanja prevelikih količin hrane ob nepravem času, pa ni nobenega dvoma, da bi taka družina lahko imela v oktobru v panju poleg potrebne količine cvetnega prahu še znatno večje zaloge hrane kot nasvetovano in bi še bilo gnezdo na praznem satju, toda hrano bi lahko dodali šele v času, ko že nimamo več jamstva, da bo pravilno predelana in »vskladiščena«. Proti dodajanju večjih količin je še en razlog: spomladi ob prevešanju bi morali sate, v katerih je med pomešan s sladkorjem, izločiti in porabiti za špekulativno krmljenje, ne pa prenašati v medišče, kar se, žal, dogaja.

Morda še pojasnilo, kako je z dodajanjem večjih količin hrane AŽ družinam, ki jih prezimljamo v obeh nadstropjih. Tu je položaj povsem drugačen. Tako lahko zazimimo res le zelo močne družine. Pri njih je spomladi razvoj hitrejši, močnejši, poraba hrane mnogo večja. Družina formira gnezdo v večini primerov v medišču in je potek prevešanja povsem drugačen. Če pa še kljub temu ostajajo sladkorno-medni sati, jih izločimo in ob priložnosti pokrmimo (dražilno), kar vse so tisti, ki so tak način prezimljanja priporočali, čebelarjem pojasnili.

Čebelarji! Zadnji čas za dopolnitev zimskih zalog v povedanem smislu je na-počil. Eventualno potreben cvetni prah dodajamo med sladkorno raztopino. Verjemimo, da devetsatna AŽ družina pri prezimljanju v polovici AŽ panja ne bo umrla od glada, če bo imela 10—12 kg hrane, če bodo izpolnjeni ostali pogoji. Vse tako prezimljene družine moramo spomladi dražilno krmiti, čemur pa se slovenski čebelarji v obstoječih razmerah ne moremo izogniti.

PROTEINSKO DOPOLNILO ČEBELAM

DF LANGRIDGE

Problem občasnega pomanjkanja peloda, ki povzroča izstradanje čebel, se pojavlja povsod po svetu.

Na Apicultural Research Unit of the Department of Agriculture, Victoria, so odkrili proizvodnjo pelodnega nadomestka, ki ga lahko z majhnimi stroški pripravi vsak čebelar. Testi, ki so bili opravljeni na paši, so dali ugodne rezultate pri vzdrževanju družine, kot tudi pri pridobivanju medu.

Pridobivanje nadomestka

Pelod kot naravno proteinsko hrano za čebele smo najprej prestrezali pri čebelah v času izobilja in ga kasneje vračali v »sušnem« obdobju. Kmalu je postalo jasno, da ta način ne more zagotoviti zadostnih količin peloda, ki bi pomagale čebelam skozi sušno obdobje.

To je bil vzrok, da so pričeli iskati ustrezno, proteinsko bogato snov, ki bi bila enakovreden dodatek osmukanemu pelodu. Najboljše rezultate je pokazal sušen kvas (droži), ki ga je dala na tržišče Kraft Foods Ltd. pod imenom »Krayeast«. Ta snov, stranski produkt pri pridobivanju alkohola iz melase, vsebuje tudi do 40 % proteina; poleg tega pa tudi vse amino kisline in še vrsto vitaminov, ki so bistvenega pomena za čebele.

Končna formula za nadomestek (dopolnilo):

posušen pelod	1 del
kristalni sladkor	1 del
Krayeast	3 deli

Kristalni sladkor so dodali kot pomoč pri mletju mešanice, ker so se pojavile težave pri mletju samih pelodnih zrn. Olnata masa peloda je ovirala gibajoče se dele stroja za mletje.

Prestrezanje peloda

Preizkušali so različne osmukače, od katerih je bil še najboljši tisti, ki so ga naredili na Ontario Apicultural College (sedaj University of Guelph). S tem osmukačem so dosegli visok pridelok, omogočal pa je tudi relativno nemoten promet v panju. Ostali osmukači so imeli mnogo premajhno mrežo, ki je povzročala kopičenje čebel pred vhodom v panje.

Čeprav so bili ti osmukači na panjih od zgodnjega septembra do poznega aprila (na jugu države skozi pomlad, poletje in jesen), se moč družine ni spremenila in v panjih so vedno našli dovoljne količine medu.

Sušenje peloda

Ob začetku teh poizkusov ni bilo znano, če škodi pelodu segrevanje glede na okus in hranljivost. Uporabili so dva načina sušenja: 1. vakuumsko sušenje z izsuševalcem in 2. sušenje z blago toploto.

Pri prvi metodi so dali v odprt 44-galonski boben okvir, ki je lahko nosil več pladnjev s pelodom. V okvir je šlo 12 pladnjev. Med 8 s pelodom napolnjenih pladnjev so razporedili 4 pladnje z izsuševalcem — kalcijevim kloridom. Boben so nato izpraznili s filtrirno črpalko do približno 20 cm živosrebrnega stolpca podpritiska.

Pri drugi metodi so skonstruirali majhno pečico s stranskimi stenami iz lesa, stropom in dnom pa iz perforirane lesene plošče. Vstavili so police, na katere so položili pladnje s pelodom. Toploto so dajale štiri 40 watne žarnice — skupno 97^o C. Perforirana lesena plošča je omogočila ventilacijo.

Poizkus so opravili ob popolnem pomanjkanju peloda in na ta način določili relativno vrednost vročinsko in vakuumsko sušenega peloda, ki je uporaben kot pelodno nadomestilo. Rezultati so vidni v spodnji tabeli.

Analize so potrdile, da med obema načinoma sušenja peloda ni nobene razlike. Velika pa je bila razlika med opazovalnimi družinami in tistimi, ki so jim dodajali kateregakoli izmed obeh nadomestkov.

Shranjevanje peloda

Delali so poizkuse s svežim in sušenim pelodom. Svež pelod je pri sobni temperaturi podvržen hitremu kvaru zaradi gobaste mokulture (fungus). Sveži pelod, spravljen v hladilniku pri +2^o C, je pokazal rast gobe po treh mesecih; pri -8^o C pa šele po devetih mesecih.

Sušen pelod, spravljen v zmrzovalniku, pri sobni temperaturi ali pa v hladilniku, je bil tudi po dveh letih kakovosten. Dandanes spravljajo sušeni pelod v zaprtih plastičnih vrečah v hladilniku pri +2^o C.

Med poizkusi je postalo jasno, da je za shranjevanje peloda važna stopnja količine vlage. Mejne vrednosti za uspešno shranjevanje svežega peloda še niso odkrili.

Mešanje nadomestka

Preizkusili so mnogo strojčkov za mletje nadomestka. Pri večini je pelod blokiral gibljive dele stroja. Najugodnejši je navadni trgovski strojček za mletje kave z dodatno kontrolo finosti mletja.

Proces mešanja in mletja je odvisen od drobnosti Krayeasta (droži). Pri grobo mletih drožeh je najbolje zmešati vse tri sestavine z mikserjem in jih nato zmelati v mlinčku za kavo. Pri drobno mletih drožeh pa je priporočljivo, da se najprej zmešata in zmeljeta pelod ter sladkor in šele kasneje dodajo droži v prahu.

Zelo važno je, da so vse sestavine suhe, drugače se strojček zamaši.

Področno testiranje (test v praksi)

Test je potekal ob popolnem pomanjkanju peloda z namenom, da bi določili vpliv nadomestka na razvoj zalege in donos medu. Rezultati so razvidni iz spodnjih tabel. Donos medu je nizek, ker je bil poizkus opravljen pozimi in je bil izlet relativno majhen.

Krmljenje z nadomestkom

Pri poizkusih so dajali nadomestek v panj na diskastem kosu papirja, ki je imel v sredini režo. Ta papir so dali nad zalego. To je bil relativno dolg postopek.

Kasneje so v zadnji del panja namestili kobilico (grot). Pri tako pocnostavljenem načinu so samo dvignili pokrov grota in ga napolnili s suho mešanico.

TABELA 1

(vse številke so v kvadratnih inchih)

	Kontrolne družine	Druž. hranj. z topl. suš. meš.	Druž. hranj. z vaku. suš. meš.
Začetek 6. VI. 1967	46.3	43.2	36.8
Konec 8. IX. 1967	166.3	488.1	532.6
Razlika	+ 120.0	+ 444.9	+ 495.8

TABELA 2

	Testirane druž.	Kontrolne druž.
Začetna površina zalege (povprečje za 6 družin)	313.5	275.5
Končna površina zalege (povprečje za 6 družin)	484.6	220.7
Razlika po družini	+ 171.1	— 54.8
Procentualna razl. po druž.	+ 54.6 %	— 19.9 +

TABELA 3

Povprečje za 6 družin	Test. druž.	Kontr. druž.
Povprečna teža odvzetega medu	40.6 lbs	29.1 lbs
Razl. med test. in kontr. druž.	+ 11.5 lbs	
Procentualna razlika	+ 39.5 %	

1 inch = 25,4 mm

1 lbs = 453,6 gr

.1 gallon = 4,54 l

Prevedeno iz American Bee Journala, letnik 1969.

Prevod: Lučka Trpin, Maribor

POZIV ČEBELARJEM!

Uredništvo Slovenskega čebelarja zbira fotografije čebelnjakov in sicer čebelnjakov malih in velikih čebelarstev. Prosimo čebelarje, ki do sedaj še niso poslali fotografij svojih čebelnjakov, da naši prošnjji ugodijo.

Fotografije (črno-bele al barvne) naj bodo dovolj izrazite, ker bomo serijo podob tipičnih čebelnjakov objavili na prvi strani našega glasila.

Uredništvo

KARNIJKA — »ČEBELA AJDE«

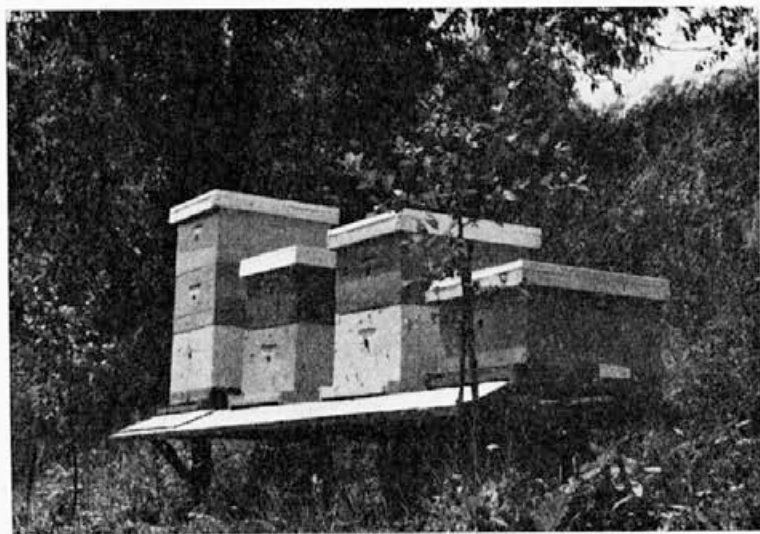
Znano je, da niso vse čebelne rase enako učinkovite pri donosu nektarja z enakih rastlin. Poskusi, ki so jih opravili v znanstveno-raziskovalnem inštitutu za čebelarstvo z različnimi rasami čebel, so dali presenetljive rezultate. Menili so, da na donos vpliva velikost mednega želodčka, vendar temu ni tako. Ugotovili so namreč zelo velika odstopanja, ki so pogojena z anatomsko zgradbo čebele.

Junija so na paši, kjer je prevladovala detelja, naštel pri krajevnih čebelah (srednjeruska, temna gozdna čebela) 200.736 obletov na kilogram čebel. Kranjske čebele so manj izletavale. Našteli so 153.408 obletov na kg. Čeprav so krajevne čebele aktivirale več rezerv v panju za pašo kot kranjske, kar jim je dalo 800 gramov več medu na 1 kg čebel, so se kranjske čebele vračale skoraj dvakrat bolj »natovorjene« z nektarjem kot krajevne čebele. Zato so nabrale 1,4 kg več nektarja. Nekaj več nektarja so nabrale le kavkaške čebele, ki so se vračale sicer manj »natovorjene«, so pa imele več poletov na enoto teže.

Julija so na ajdovi paši opravile kranjske čebele 228.540 obletov na 1 kg čebel dnevno, kavkaške 189.528 obletov na kg čebel, srednjeruske 181.056 obletov na kg čebel in daljnovzhodne 176.886 obletov na kg čebel. Prvo mesto v donosu so prepričljivo osvojile kranjske čebele, saj so nabrale v primerjavi s srednjeruskimi čebelami 1,7 kg več nektarja zaradi intenzivnejšega izletavanja. Zaradi večje količine nektarja, ki so ga prinesle pri vsakem obletu, so presegle krajevne čebele še za več kot 400 g. Skupno so torej presegle krajevne čebele za več kot 2 kg. Daljnovzhodne čebele so nabrale okrog 3 kg manj nektarja od kranjskih čebel.

V avgustu so se na resju najbolj izkazale krajevne čebele. Te čebele imajo krajši život od kranjskih čebel. Krajevne čebele so pri donosu nektarja presegle kranjske čebele za 0,5 kg na enoto teže. Ostale rase so bile slabše.

V nekajletnih raziskavah so ugotovili, da ima vsaka čebelna rasa svojo priljubljeno pašo. Na različnih deteljah se je zlasti pri rdeči detelji pokazala velika razlika med čebelami različnih ras. Krajevne čebele so se z detelje vračale z majhno količino nektarja. Očitno je imel život določeno vlogo, če je bilo izletavanje enako nekaterim drugim rasam. Kratek život, ki ga ima ta čebela, je predstavljal



Panji s čebelnimi družinami na preizkušnji v polhograjskih hribih.

Foto:
inž. L. Klun

določeno biološko oviro za napolnitev mednega želodčka, čeprav se je prilagal cvetu detelje. Zato so se te čebele specializirale za druge cvetove.

Anatomska dolžina života kranjske čebele se poveča pri odvzemanju nektarja z detelje zaradi ozke glave in s tem omogoča lažji dostop do globoko ležečega nektarja.

Kavkaške čebele, ki so jih pripeljali na cvetoča polja ajde, so zaradi slabe prilagoditve života k cvetu ajde bile prisiljene iskati pašo na detelji, čeprav je smer poleta šla preko cvetoče ajde.

Krajevna čebela (srednjeruska) se je iz davna prilagajala najpomembnejši pozni paši — paši z jesenskega resja. Oblika cvetov resja in razporeditev nektarja je taka, kot bi bila prilagojena k dolžini života te čebele. Zato tudi naberejo več nektarja od drugih ras. Razmeroma dober donos ima tudi z ajde, zato jo imenujejo tudi čebelo resja in ajde.

Izredno produktivnost ima na ajdi kranjska čebela. Z enega obleta je kavkaška čebela nabrala 6,9 mg manj nektarja, daljnovzhodna 6,5 mg manj in srednjeruska 2,5 mg manj nektarja.

Kranjske čebele so izredno prilagojene za odvzem nektarja z ajde. Menijo, da je dolžina života v takem sorazmerju z obliko cvetov, da omogoča najboljšo napolnitev mednega želodčka z nektarjem.

L. Klun

Po Pčelovodstvu, št. 3/69.

AKACIJEVA ČEBELJA PAŠA V POMURJU IN SE KAJ ...

STANE SAJEVEC

Letošnja maj in junij sta nam zagodla s sušnim in vetrovnim vremenom, ki je čebelarje prikrajšal za prvo pomembnejšo pašo letošnjega leta na akaciji. Tudi naslednje še nič kaj bolje ne obetajo. Ko smo se prve dni junija potepali po Pohorju z dr. Jožetom Riharjem, ki nas je uvajal v opazovanje in merjenje izločanja povzročiteljev medenja na gozdnem drevju, je seveda beseda nanesla tudi na skoraj že končano cvetenje akacije na Štajerskem in Pomurju, kot smo prej zapisali.

Strokovno kramljanje je navrglo tudi predlog za vsaj delno ublažitev takih katastrof, kot je bila letos z akacijevjo pašo v severovzhodni Sloveniji. Neutrudni predsednik Križevskega čebelarkega društva Ludvik Kosi se s svojimi sodelavci na moč trudi, da bi zboljšal čebeljo pašo v svojem ožjem in širšem okolju delovanja. Tudi o akaciji kot medoviti rastlini je zapisal mnogo z »naj« ... o tej rastlini v Slovenskem čebelarju št. 2/71 na strani 51. Podoben, a obsežnejši sstavek o akaciji kot medoviti rastlini sem prebral v enem izmed srbohrvatskih čebelarških listov izpod peresa Jovana Momirovskega. Oba ta odlična pisca sta prezrla pri tej rastlini eno najpomembnejših dejstev, ki so za kakovost te paše za čebelarstvo še kako pomembne. Ko obravnavajo različno časovno cvetenje akacije, večina piscev razpravlja o različnih vplivih, kot so nadmorska višina in podobno. **Nam čebelarjem pa gre za to, da bi imeli na enem kraju daljše cvetenje akacije. To pa je moč doseči le z odbiro različkov — klonov, ki imajo za nekaj dni različen čas glavnega cvetenja.**

Tisti, ki nam kmetijska rastlinska proizvodnja ni španska vas, vemo, da so žlahtnitelji rastlin dosegli z odbiro in drugimi prijemi različke iste vrste rastlin,

ki uspevajo v različnih ekoloških in talnih razmerah. Dr. Jože Rihar nam je poročal, da so romunski strokovnjaki posvetili akaciji tako skrb in ugotovili in zbrali 12 (dvanajst) različkov — klonov te rastline, ki imajo v enakih ekoloških in talnih razmerah različno zaporedje cvetenja. Obljubil nam je, da je pripravljen posredovati pri romunskih čebelarstvih znanjih in preskrbeti te selekcije za naš matičnjak nekje v Sloveniji. Ker pa že na tem največ dela in se na to najbolje spozna tovariš Kosi, je seveda nanese beseda nanj, da bi mu predlagali to veliko delo in poslanstvo z medovitimi rastlinami na tem področju.

Ko smo dne 23. maja t. l. bili gostje pri čebelarstvi družini Pobrežje pri čebelnjaku tajnika družine in mariborskega čebelarstvega društva tov. Jožetu Koširju, smo opazili, da v neposredni bližini njegovega čebelnjaka raste v strnjenem sestoju akacija, ki je bila takrat v polnem cvetju, in še drug različek, ki je v tistem času sele popčila svoje cvetje, cvetela pa okoli 8—10 dni kasneje.

Torej bomo morali čebelarji postati ne samo selekcionarji in vzrejevalci boljših različkov (sojev) naše čebele, marveč tudi rastlin za čebeljo pašo, ki predstavljajo glavno pašo na primer akacije in vrb — ive, ter jih sistematično širiti.

V svoji spontani odbiri je že narava sama poskrbela, da so med isto vrsto rastlin različki, ki cveto v istem kraju v različnem časovnem zaporedju, teden ali dva, da se tako vrsta laže obdrži. Čebelarji moramo opazovati naravo in njene pojave z na stežaj odprtimi očmi in si take pojave in drevesa zapomniti in zabeležiti, da si bomo lahko v danem času kaj pomagali s takimi dognanji in spoznanji ter jih izkoristiti v svojo korist.

Pri tako zastavljenem zboljševanju čebelje paše in vloženem trudu čebelarjev določenih krajev ali območij bodo morali gostujoči prevozniki upoštevati marsikaj. Gostitelji jim bodo upravičeno lahko postavili zahtevek za pašnino na boljši paši, če bo taka paša sad njihovih dolgoletnih prizadevanj in dela.

Načrtna selekcija in širitev raznih medovitih rastlin bo zahtevala za izpolnitev tega interesno pogodbeno skupnost. Zainteresirani se bodo morali vnaprej dogovoriti za delovni in stroškovni načrt in prispevke v delu in denarju za kritje in izvedbo tako zastavljenih prizadevanj za zboljšanje čebelje paše na določenih območjih. Taki, ki bi samo pristavili svoj lonček, ko se bo »cedil med«, naj tudi takrat stoje ob strani s praznimi lončki. Za njih naj ne bi bilo mesta med medovitimi nasadi.

V tako široko zastavljeno prizadevanje za zboljšanje čebelje paše bo potrebno pritegniti poleg čebelarjev še gozdarje, zasebne kmetovalce in učence osnovnih šol, ki bi lahko pogozdovali na širših območjih s takimi rastlinami, ki jih bo nudila gozdna drevesnica medovitih rastlin iz Križevskega čebelarstvega društva. Ta nam je vzgled na tem področju in »očak« med slovenskimi čebelarstvi organizacijami, »star« nič manj kot naša osrednja čebelarstvena organizacija v Ljubljani.

OBVESTILO

Okrožno gospodarsko sodišče v Ljubljani je kot registersko sodišče izdalo na osnovi Pravilnika o registraciji gospodarskih organizacij (Ur. l. SFRJ, št. 57/64) tale sklep:

V register podjetij in obratov se vpiše novo posebna storitvena enota:

Naziv in sedež:

Zveza čebelarstvih društev za Slovenijo v Ljubljani, Posebna storitvena enota »Cebela«, Ljubljana, Cankarjeva c. 3/II.

Predmet poslovanja:

posreduje nabavo in prodajo čebelarstvih potrebščin, čebel, cvetnega prahu in krmilnega sladkorja članom Zveze in drugim.

Registracija posebne skloritvene enote je objavljena tudi v Uradnem listu LRS.

PREZIMOVANJE V REFORMIRANEM AŽ PANJU

JULIJ MAYER

(Nadaljevanje)

C. Čebele zimujejo v odprtem plodišču

Tretja skupina čebelarjev prezimuje čebele tudi v plodišču, toda pri odprtem prehodu v medišče. Ker uhaja toplota v medišče, prezimujejo čebele v hladnejšem okolju. Zato se na pomlad počasneje razvijajo in zamujajo prvo pomladno pašo. Čebelarji pravijo, da so s tem načinom zadovoljni in nimajo plesnivega satja.

D. Čebele zimujejo v mediščih

Slednjič je tu še skupina čebelarjev, menda najmanjša med vsemi, ki prezimujejo čebele v mediščih. V ta namen odmaknejo ločilno desko od sprednje panjske stene in jo s primer-
nim klinom zagozdijo, da je ob steni čebelam zagotovljen prehod. Prezimovanje v mediščih je eno najboljših, ker ima dve odlični prednosti:

1. toplota ne more nikamor uhajati, ker leži gnezdo pod stropom panja;
2. plodišče tvori nekako predsobo, izmenjava porabljenega zraka s svežim zrakom se odvija daleč doli ob žrelu. Se tako močan piš ne more do gnezda. V predsobi vlada zmerna temperatura. Kot je znano, je plast zraka najboljši izolator pred mrazom.

Tovariš PLEMELJ je v lanskem »Pisanem petku« poudaril, da ima prezimovanje v mediščih določene prednosti. Naše oči so opombo sicer prebrale, toda besede so zdrknile mimo naših gluhih ušes.

Namenoma sem se pri posameznih odstavkih široko razpisal, da bi jih podrobneje razčlenil. Sedaj sem na cilju! Kaj menite, **kako bi čebele sprejele prezimovanje v medišču, ampak brez ločilne deske z matično rešetko?** O, saj vidim vaše vprašujoče oči, ko s prstom kažete na široko vrzel, ki jo je zapustila ločilna deska med sati v plodišču in tistimi v medišču. Ta reža čebelam gotovo ni po volji. Tudi meni ni! Zato enostavno **reformiram AŽ panj s ceneno napravo, ki mu omogoča, da dvignem spodnje sate čim bliže zgornjim satom, to je do spodnjega roba nosilcev v medišču.** Presledek med slojema satov je sedaj samo 7 mm, kolikor so pač debeli nosilci. Ta razdalja pa niti matici niti čebelam ne dela preglavic, ampak se nemoteno sprehajajo po satovju navzdol in navzgor.

Naprava, praviloma rečeno vložek, je zelo enostavna in jo vsak čebelar lahko brez truda sam izdelava. V ta namen rabimo dva traka lesonita poljubne debeline, široka morata biti vsaj 30 mm. Take lesonitne odpadke dobite v vsakem mizarškem podjetju. Dolžina trakov je za milimeter krajša, kot je razdalja od prednje panjske stene do okenca (425 mm). S smirkovim papirjem očistimo robove na lesonitu in odbrusimo hrapavi del. Poleg lesonita so nam potrebne še tri letvice iz trdega lesa, debele dober centimeter. Gornja robova sta z obličem posneta, da so letvice zgoraj ošiljene. Višina vložka (lesonitnega traku in letvice) je točno širina vrzeli med slojema satovja (15 mm). Letvice so pritrjene na lesonit točno nad nosilci. Pa še eno letvico potrebujemo, da nam zapre režo med okenci, kjer je normalno nameščena ločilna deska z matično rešetko. S primernima žebličkoma pritrdimo letvico na spodnja vratca, da jo po potrebi z lahkoto spet odstranimo.

In v čem je prednost prezimovanja v tako reformiranem panju?

Celoten panj brez pregradne deske predstavlja za čebele naravno drevesno duplo. Vrneje se torej v okoliš, ki jim je služil dolga tisočletja kot domovanje. Navadno so zgradile v duplih 8 do 9 satov, ki so se daljšali vedno le navzdol in razmeroma zelo malo v širino. Tako je zimska gruča prezimovala na suhih in zato toplih celicah. Med je bil vedno nad gručo, ki se je polagoma pomikala navzgor v toplejši okoliš in ni mogla nikoli izgubiti stika z zimsko zalogo. Ob pomladanskem razvoju je bilo matici vedno na razpolago poljubno število praznih celic za zaleganje. Gnezdo je rastle in se večalo vedno na podlagi obstoječih zalog in novega dotoka skozi žrelo. Enak položaj je sedaj v prenovljenem panju.

Ko smo na jesen dvignili satovje do gornjih nosilcev, smo za čebele ustvarili dojem velikega satovja. Zato je šla celotna družina v prezimovanje. Morda bo na pomlad v panju nekaj več mrtvic. To so tiste stare čebele, ki so pri vseh zgoraj opisanih načinih prezimovanja zaradi pomanjkanja prostora zapustile panj in v naravi odmrle. Sedaj pa so ostale v prostranem gnezdu in so za ves kolektiv ostale koristne vse do smrti, pa čeprav le kot čebele v zunanjem delu zaščitnega plašča.

Sodobni praktiki so ugotovili, da more čebelar pričakovati korist le od take družine, ki obsega vsaj 50 tisoč čebel. Kdaj dosežejo naši panji približno tako moč? Morda sredi junija, ko je glavna pomladanska paša že minila in se začena košnja. Takrat je na tisoče čebel nezaposlenih, oblegajo žrela kot mogočna brada in delajo videz močnih družin. Ima čebelar od tega videza res kakšno korist?

Sodobna čebeloreja teži za tem, da prezimujemo velike družine, ki se na pomlad naglo razvijajo v močne plemenjake v množico pašnih čebel, ki bo res mogla izkoristiti glavno pašo v čebelarjev dobrobit.

Z rekonstrukcijo panja smo ustvarili možnost, da prezimujemo večje družine. Ustvarimo si še nadaljne možnosti, da bomo na pomlad pomagali družinam v njihovem razvoju. Zato pustimo spodaj le 7 (8) satov, obe krajni mesti pa ostaneta prazni. Izrabljeni zrak in ohlajeni vodni hlapi padajo skozi to praznino proti dnu panja in se pri žrelu iztekajo iz panja. Plesnivih satov ni. Ozračje pod čebelnim gnezdom je vso zimo primerno temperirano, kar je v neizmerno korist prezimovanju, posebno pa še pomladanskemu razvoju.

Praktičen čebelar obe vrzeli spodaj zelo uspešno izkoristi za izdatno pomoč ob pomladanskem razvoju. V začetku marca je v panju že živahen vrvež ob zalegi. Potreba po vodi in sveži medicini, posebno še po novem pelodu, je zelo velika. Ako čebele zaradi slabega vremena ne morejo izletavati, postane v panju kritično. Razvoj v tem času je še posebej podvržen zakonu tako imenovane najmanjše količine (potrebni surovini). Zaradi pomanjkanja enega samega od zgoraj omenjenih činiteljev, se razvoj ustavlja ali zaleganje tudi popolnoma poneha. V eni izmed vrzeli čebelar lahko poklada vodo in pelodne nadomestke.

Praktični čebelarji v svetu že množično uporabljajo pelodne nadomestke, kot so pekovske droži, mleko v prahu, razmaščena sojina moka, jajca v prahu in morda še kaj. Vsi ti nadomestki so od strokovnjakov in praktikov z vzhoda in zahoda že temeljito preizkušeni in za vsakega je znana njegova hranilna vrednost. Pri nas jih pač poznamo po imenih, pa žal še vse premalo uporabljamo. Doslej se je še najbolje obnesel tale način, ki so ga preizkusili češki čebelarji. Morda bo tudi vam ugajal. Segreti med umesimo z enako utežno količino sjojeve moke v rahlo testo, ki ga izoblikujemo v debelejšo klobaso. V mrzlem prostoru se klobasa kmalu strdi, nakar jo po kosih kar na kuhinjskem ribežu drobimo nad vodoravno položenim satom. Ko so celice napolnjene, potrkamo z zgornjo letvico nekoli-kokrat po mizi, da se drobir sesede v celicah na dve tretjini. Čebele pelodni nadomestek takoj sprejmejo. Nekaj ga prenesejo v celice ob zalegi, preostalega pa s čelom steptajo v celice in pokrijejo s tanko plastjo medu. Z nadomestkom ravnajo, kot ravnajo z obnožino!

Ob cvetenju ive razširimo v tej praznini gnezdo z medenim satom iz zaloge, ko smo odkrili medene celice in poškropili s toplo vodo. Deset dni kasneje izpolnimo vrzel na drugi strani po enakem postopku.

Družina se je doslej izvrstno razvijala, ker ni čutila nobene utesnitve. Poleg tega ji je čebelar nudil precejšnjo pomoč, ki je ob tem času neprecenljive vrednosti. Družina se bliža višku razvoja, pred vrati je glavna paša. Prišel je čas prestavljanja. Spodnje sate zložimo na kozico in odstranimo vložek. Medtem so čebele že pokazale, kje je matica. Poiščemo sat na katerem se trenutno nahaja in ga vložimo v plodišče. Vsa mlada zalega sodi v plodišče, ki ga izpolnimo še z dvema satnicama. Ko smo preuredili plodišče, namestimo ločilno desko z odkrito matično rešetko. Vsa pokrita zalega pride v medišče, ki ga izpolnimo še z medenimi sati, nakar namestimo okenca.

Vsak čebelar ima v čebelnjaku nekaj rezervnih prašilčkov. Prišel je čas, ko te prašilčke pritegnemo v obratovanje. Odvzamemo jim vso nepokrito zalego in damo v zameno pokrito zalego s čebelami vred. Stare čebele se vrnejo v domači panj. Razvitim plemenjakom smo puščali nekoliko krvi, zato pa so polni mlade zalege. Oboje jih odvrča od rojenja. Prašilčki lahko dobe pokrito zalego iz več plemenjakov, ki dobe satnice v izdelavo.

Proti koncu glavne paše je potrebna kontrola, kateri plemenjaki se pripravljajo na rojenje. Vsak čebelar si je izoblikoval svoj način, kako preprečuje roje.

Pri izdelavi novih AŽ panjev je treba upoštevati to »novotarijo«, da v prihodnje odpade vložek. V plodišču bomo imeli poslej dve višini za železne nosilce. Glavno v višini kot doslej in pomožno 15 mm višje, vendar z razliko, da sta stalna luknja in drsni utor vdelana v nasprotni steni kot spodaj.

Sedaj pa na veselo poskušanje z dobrimi uspehi!

Zusammenfassung

Verfasser behandelt verschiedene Überwinterungsmöglichkeiten in der slowenischen Blätterbeute. Gleiches Wabenmass 410 × 260 im Brut- und Honigraum zumeist 9 + 9 oder 10 + 10. Überwinterung im Brutraum geschlossen zum Honigraum hat öftere Stocknässe, daher Schimmelwaben. Zur Vermeidung des Schimmels entfernen einige Imker die Seiten-

waben, aber die Plätze bleiben frei. Dadurch Verengung des Brutnestes und Überwinterung kleinerer Völker. Überwinterung im Honigraum. Das Schiedbrett wird nach hinten gezogen und verkeilt, das die Bienen an der Vorderwand Verbindung mit dem Flugloch haben. Hat zwei Vorteile: Wärme kann kaum entweichen, da das Nest unter der Beutendecke sitzt und der Brutraum zum Vorraum mit gemässiger Temperatur wird, was der Überwinterung, besonders aber der Frühjahrsentwicklung sehr dienlich ist.

Verfasser macht den Vorschlag einer Neuerung. Das Schiedbrett mit dem Weiselgitter wird aus der Beute entfernt. Die Waben im Brutraum werden bis zu den Eisenträgern im Honigraum gehoben. Dazu wird ein selbstgefertigter Rost benötigt. Materialien: Zwei Streifen Faserplatte beliebiger Stärke, Länge 425, Breite 30 mm und drei Hartholzleisten 15 mm dick, oben keilförmig abgehobelt. Gesamthöhe (Faserstreifen + Holzträger) = 15 mm. Die Holzträger sind genau über den Eisenträgern zu befestigen.

Durch das Heben entstehen für die Bienen Hochwaben als beste Überwinterungsmöglichkeit für starke Völker. Im Brutraum fehlen beide Randwaben, dadurch keine Schimmelwaben im Winter. Bei der Auswinterung werden diese Leerräume gut ausgenützt: Im Bedarfsfalle als Tränke, vor der Saalweidenblüte als Futterraum für Pollenersatzmittel. Beste Erfolge wurden erzielt: Aus gleichen Gewichtsanteilen Sojamehl und warmen Honig wird ein Teig geknetet, im kalten Raum zum Erstarren gebracht und an dem gewöhnlichen Reibeisen geschrotet. Das Gereibsel wird auf waagrecht liegende Waben gestreut, die Waben öfters geschüttelt, bis die Zellen angefüllt sind. Bei Vollblüte der Weiden einseitiges Erweitern des Nestes mittels entdeckelter Honigwaben. Zehn Tage später erfolgt gleiche Nesterweiterung an der anderen Seite.

Knapp vor der Haupttracht erfolgt das Umhängen: Rost wird entfernt und das Schiedbrett mit offenem Weiselgitter eingesetzt. Unbebrütete Seitenwaben werden mit Kunstwaben ersetzt. In den Brutraum kommt die Wabe mit der Königin, sämtliche offene Brut und Kunstwaben. Gedeckelte Brut und Honigwaben kommen in den Honigraum Etwaige Schwarmgedanken werden durch Sammelableger mittels gedeckelter Brutentnahme unterdrückt.

Bei Neuanfertigung von Beuten soll diese Neuerung berücksichtigt werden: Im Brutraum sind 2 Höhenlagen für die Eisenträger einzubauen. Die normale wie bis jetzt, die neue 15 mm höher, mit dem Unterschied, dass die Standkerbe und der Gleitschlitz in verkehrter Anordnung erfolgen.

STRNJENI PREGLED KIRARJEVIH STVARITEV IN DOGNANJ

JOZE RESNIK

Dne 16. oktobra 1971 bo dopolnil velečebelar Franc Kirar 78 let; od teh jih odpade na čebelarsko dejavnost 63; pozna ga vsa naša čebelarska javnost vsaj kot izumitelja svojega panjskega sistema. Da pa je večkratni izumitelj na čebelarskem področju, najbrž ve samo nekaj slovenskih čebelarjev. Navedel bom le nekatera njegova pomembna odkritja in izume. Že 1912. leta je v korist čebelarstva odkril škodljive posledice prestavljanja (prevešanja). Tisto leto je imel zaradi ugodnih vremenskih in pašnih razmer do konca aprila vse čebele v medišču (prevešne). Proti pričakovanju se je vreme že prve dni maja močno ohladilo. Nastopil je pravičati mraz, ki je trajal še mimo ledenih mož. O tem pripoveduje Kirar takole:

»Z vsem srcem sem bil v tistih mrzlih dneh pri čebelah, kajti mučile so me težke skrbi, kako je s čebelami v panjih. Zavedal sem se, da sem naredil največjo krivico čebelam, ker sem jih prestaval v tistem zapeljivo lepem aprilskem vremenu v medišče. Končno se je na Zofijin dan (15. maja) toliko otoplilo, da sem lahko pogledal v panje. Ugotovil sem, da so se čebele prestavile v medišče kot najtoplejši

prostor panja. Matice niso bile na satju, ampak v krogu gručice čebel pod matično rešetko!

O zalegi v tistem času mrzlih dni ni bilo sledu. Če bi vsaka matica zalegla dnevno samo 1000 jajčec, bi bil v vsakem panju izpad v 10 dneh 1 kg mladih čebel. Kaj pomeni v spomladanski cvetlični paši izpad 1 kg ali 10.000 čebel, lahko razume samo pravi čebelar. Na podlagi te ugotovitve sem sklepal, da je zaradi nezanesljivosti spomladanskega vremena pri nas v tem času tvegano predstavljati čebele v medišče s prevešanjem ali prestavljanjem. Moji prvi panji so bili zgrajeni na hladno stavbo (listnati panji). S temi panji sem imel stalne težave pri opravljanju čebel. Uporabljal sem npr. normalno debelino satov, to je 36 mm od sredine do



Franc Kirar razdaja svoje izkušnje in dognanja množici čebelarjev, ki ga pozornostno poslušajo.

Takih čebelarskih srečanj se je pri njem zvrstilo v več kot šestih desetletjih čebelarjenja mnogo.

Foto: F. Resnik

sredine sata. Pri količkaj dobri beri so čebele podaljšale celice; navadno so nastali valoviti oziroma grbasti sati. Pri pregledu čebel zlasti v plodiščih je delo s takim satjem v listnatih panjih zamudno in otežkočeno. Ko sem pri pregledu nekoč zmečkal med satovjem matico, sem spoznal, da mi listnat panj ne ustreza. Glede na slabe izkušnje in posledice prevešanja, ki mi pri panjih na hladno stavbo niso ugajale, sem svoj tedanji panj rekonstruiral. S tem sem plodišče povečal od 9 na 12 satov, ker sem isti panj preuredil za toplo stavbo. V medišču sem odslej uporabljal nekakšne polovične nastavke z debelimi sati. Po potrebi sem lahko nastavljal v plodišču po dva nastavka. Kaj kmalu sem spoznal veliko prednost takih medišč, ne že samo zaradi tega, ker so polovična medišča pri nas glede na neugodne pomladi ustrežnejša. Na račun debelih satov sem izločil iz panjev matično rešetko. Posebno pomembno pa je to, da ostane pri nastavljanju medišč nedotaknjeno čebelno gnezdo, kot so si ga čebele po svoji biološki potrebi same uredile. Zaradi nastavitve polovičnega medišča in nedotakljivosti čebelnega gnezda se toplotni režim bistveno ne spremeni. Prav zaradi tega sem na svojih predavanjih često naglašal, da je plodišče svetišče in da nima čebelar pravice po nepotrebnem po njem brskati!»

Iz navedenega je razvidno, kako natančno je Kirar opazoval biološki razvoj čebel in vsa dogajanja v čebelnem panju. Pri vsem tem pa je hodil čisto svojo lastno pot; sicer pa je bolje, da nam o tem kar sam pripoveduje:

»V moji čebelarski dejavnosti in praksi je 1921. leto posebno pomembno; tedaj sem dosegel svoj največji ekonomsko-tehnološki uspeh. Debeli sat, ki sem ga

že s pridom uporabljal vrsto let, sem tedaj rekonstruiral tako, da je imel potem kovinsko hrbtnico. S klasičnimi mediščinimi sati nastanejo težave tedaj, kadar se gozdne mane v nekaj dneh strdijo. To se često dogaja na naših pohorskih in kobanskih gozdnih pasiščih. To me je prisililo k razmišljanju o tem, kako bi lahko izkoristil v svoj prid ta blagor narave, ki ga v nekaterih letih v taki obilici razsipava. Kot že povedano, rešitev sem našel v tem, da sem na pločevini izdelal satnice za mediščno satovje. S tem sem povečal trdnost satja in kadar se je med v satovju strdil, ga je možno s stružcem postrgati do satne osnove. Ta zadeva se mi pa ni takoj posrečila; samo z vztrajnostjo sem končno osvojil tehnologijo izdelave teh satnic. Lahko tudi upravičeno trdim, da še ni nihče izdelal boljšega panja za prevoz čebel, kot so moji panji tipov »A« in »B«. Nekoč sem med prevozom čebel na ajdovo pašo dobesedno zadušil kar dva voza čebel. Tedaj sem ugotovil, da je najbolje, če imajo panji za prevoz čebel izbegališče in dostop velike količine zraka čim bližje gnezda čebel.

Pred več kot 40 leti sem začel načrtno odbiro in vzrejo matic. Spoznal sem namreč, da brez visoko zmogljivih matic ni pravega ekonomskega čebelarstva. Matice sem vzrejal v velikih serijah od 200 in celo do 1000 letno.

Pri zamenjavi matic sem si pomagal s preprosto pripravljeno tekočino iz soka bezgovih listov, kisa in vode. (Glej članek: »Dodajanje matic po metodi Franca Kirarja«, napisal Stane Sajevec, Slovenski čebelar, leto 1971, številka 4, stran 105.) Matice sem pred dodajanjem namočil v navedeno tekočino, da čebele matice ne napadajo. Ta metoda dodajanja matic mi je dobro služila tudi, če je bilo potrebno dodajati matice pri težjih okoliščinah, npr. v času kostonjeve paše. V mojem obratu je to pomenilo velik prihranek na času in varnost za dodane matice. To tekočino sem prvič preizkusil 1928. leta na podlagi preproste domneve. Kis oziroma vonj pomirja razboritost čebel, tudi vonj po bezgu je čebelam odvraten. Tako sem ta dva elementa združno uporabil v vodi razredčeni tekočini, da bi matice lažje prestajale prisilno kopel, ki je po svoji naravi niso navajene. V mojem veleobratu sem imel tako malo izgub pri dodajanju matic, da ni omembe vredno, saj lahko na prste preštejem tiste, ki niso bile sprejete v posameznih letih.«



Kdo ve koliko je bilo takih obiskov, ko je F. Kirar razlagal svoja dognanja.

Foto: F. Resnik

Takole Kirar pripoveduje, kako je nastajalo njegovo čebelarstvo, kako se je povzpел od dosežka do dosežka. Prijetno je poslušati tega Lakmayerjevga učenca čebelarstva, večnega šaljivca in čebelarskega samorastnika. Kirarja lahko dojema

samo tisti, ki je dojel njegov diplomatski jezik, da ima že nekaj izkušenj z njegovim panjem ali vsaj čiste pojme o čebelarstvu. Tisti, ki ga dobro poznajo, mu rečejo, da je živ računski stroj — kompjuter. Pri zbiranju podatkov za knjigo »O življenjskem delu Franca Kirarja« je potrebno, da primerjamo njegovo ustvarjalnost z znanstvenimi doseganji in deli drugih velikih svetovnih avtorjev na čebelarstvem področju. Kirarja lahko uvrščamo in primerjamo z našim rojakom Antonom Janšo in nekaterimi vidnejšimi prodornimi duhovi čebelarstva v svetu.

POPOTNI VTISI IZ SLOVENIJE

stud. inž. FRIEDRICH-KARL TIESLER

Objavljamo v prevodu popotne vtise mladega, mnogo obetajočega stud. inž. Friedricha-Karla Tieslerja, ki je lani opravil študijsko potovanje po Madžarski, Avstriji in Sloveniji, po ozemlju karnijske.

Konec julija, ko so opravljena glavna čebelarstva opravila pri čebelnjaku, je za marsikatero čebelarja prišel čas dopusta. In mnogokrat bo ta dopust služil temu, poiskati druge čebelarje, izmenjati izkušnje in se informirati zunaj v drugih deželah. Že na začetku leta sem skrbno načrtoval svoje potovanje v Slovenijo in s tem združena velika pričakovanja. Glavni namen tega je bil bolj znanstvene narave, namreč natančno proučevati čebelo karnijsko takorekoč v njenem osrednjem ozemlju.

Pot me je peljala od avstrijsko-jugoslovanske obmejne postaje preko Maribora, Slovenskih goric, skozi baročna mestna jedra v Ljubljano. Navdušen sem bil nad naravno lepoto te dežele, ničesar ni bilo odrečeno temu delu zemlje. Kljub velikim razdaljam sem se počutil kot doma; prijetna klima, prijazen gradbeni slog in povsod prijazni, odkriti, veseli, poštjeni in vedno priščrni ljudje. Povsod sem se lahko dobro sporazumel, skoro ni bilo jezikovnih težav. Moje posebno upoštevanje pa si je slovensko ljudstvo pridobilo zato, ker si je stoletja dolgo ohranilo, nasproti drugim velikim narodnostim, svoje prvotne običaje, svoj jezik in svojo ljudsko umetnost.

Tu sem dobil globok vpogled v bogato tradicijo, ponosno zgodovino slovenskega čebelarstva in obisk v izredno opremljenem čebelarstvem muzeju, grofovskega gradu v Radovljici, je dopolnil moje vtise.

Toda doba razcveta slovenskega čebelarstva ni mimo. Čebelarji se niso zaprli pred modernim razvojem, opustili so stari način čebelarjenja v ozkih kmečkih panjih, čebelarjenja na roje in gojijo danes gospodarsko čebelarstvo, preračunano na največje donose. In sicer z dobrim uspehom, tako, da slovenske čebelarje tudi danes lahko štejemo k najspodobnejšim na svetu. Kot važno podlago za to vzdržujejo stike z zahodnimi sosedi in koristijo vsako možnost izmenjave izkustev.

S posebnim pričakovanjem sem mislil na obisk severozahodnega dela Slovenije, stare Kranjske, jedra ozemlja karnijske. Krasne, veliko koritaste doline se zajedajo globoko v alpski gorski svet, na severu so visoke Karavanke, jugoslovansko-koroško mejno gorstvo, tja proti jugu Kamniške planine z njihovimi divje razklanimi oblikami vrhov. Klima in vegetacija imata tu srednjeevropski značaj, tako da bi lahko menili, da smo v Bavarski ali na Salzburškem. V ravnih dolinah sočni, zeleni travniki z visokimi kozolci, vmes raztresene velike, bogate kmetije.

Tu v stari Kranjski mi je šlo predvsem za to, da bi obiskal nekaj čebelarjev in dobil točen pregled nad čebelnim materialom, ki je na razpolago, kajti sam imam na stojišču precej družin slovenskega porekla, ki kažejo prav dobre storitve in lastnosti.

V Medvodah sem zato poiskal čebelarstvo mladega vzrejevalca Alojza Bukovška, ki je poslal v Nemčijo del preizkusnih slovenskih matic za jugovzhodni poskus, pri katerem so preizkušali uspehe in lastnosti matic iz različnih balkanskih rodov. Njegov material se je pri tem izkazal kot izredno dober in je bil na drugem mestu. Pri ogledu čebelnjaka sem bil presenečen nad mojstrskim znanjem vzrejevalca, izredno seznanjen je bil z najmodernej-

šimi vzrejnimi metodami in tveganjem razpošiljanja in v tem pogledu ne zaostaja za našimi velikimi vzrejnimi obrati. Ker plemenišče ne bi utegnilo biti zavarovano pred doletom tujih trotoev, je šlo pri materialu, ki ga je razmnožil, za več ali manj domačo čebelo, ki jo je vzrejal in je zato tem bolj omembe vredno, da se je ta material povsod tako dobro odrezal.

Naslednja postaja na moji vožnji je bil čebeljak vzrejevalca Cirila Jalna, ki oskrbuje tudi plemenilno postajo Antona Janše visoko gori v Karavankah, v bližini kraja Zirovnica. Najprej sem posvetil pozornost njegovim družinam. Te so bile za ta letni čas še izredno močne in so celo posedale pred žreli, ker je bila paša že mimo in za pašne čebele ni bilo



Gost pred čebelnjakom Cirila Jalna na Gorenjskem

več dela. Priznati moram, da tako močnih družin ves čas mojega potovanja nikjer nisem videl. Vzrejno delo je bilo zaradi poznega letnega časa že končano in le še malo matic je bilo gori na plemenilni postaji, kajti v tem času je že bilo računati z močnim vremenskim poslabšanjem in na plemenilni postaji v visoki gorski legi morebiti s sneženjem. Zanimalo me je predvsem, da se je vzreja nadaljevala z večletnimi maticami, ki so se izkazale z uspešnostjo in tudi niso rojile. Tako je prav, če hočemo zatrei rojilni nagon, h kateremu je kranjska čebela nagnjena zaradi načina reje v ozkih kmečkih panjih. Poizkušanje pri družinah je pokazalo, da družine trdno sede na satju, da so izredno krotke, kar je vedno znova delalo name vtis, in imajo veliko zalege. Družine so dale res zdrav in vitalen vtis. Pikov ni bilo in verjamem, da slovenski čebelarji ne poznajo pri nas običajnih klobukov in rokavic.

Naslednje jutro smo zgodaj šli na plemenilno postajo Antona Janše, 1200 m visoko sredi krasnega gorskega sveta Karavank. Skrbno jo oskrbuje gospod Jalen in prepričan sem, da gre tu za najzanesljivejšo visokogorsko plemenilno postajo alpskega prostora. V krogu 8 do 10 km ni nobenih čebelnih družin in zaradi zavarovane geografične lege bi tu mogli pričakovati tudi po najnovejših opazovanjih bratov Ruttner zelo visok odstotek čistega parjenja. Če bodo slovenski čebelarji intenzivno nadaljevali z načrtno vzrejo zmožljivosti v povezavi s to plemenilno postajo, bo njihovo prizadevanje gotovo v najkrajšem času kro-

nano z uspehom, ker imajo prednost, da so v jedru ozemlja naše karnijke, kamor nikoli niso bile vpeljane tuje rase, tako da je material od dedne zasnove sem povsem čist in ni potrebno paziti na križanje in podobno.

Karnijka sicer naseljuje ves jugovzhodni evropski prostor, a prav tu v alpskem območju je prišlo v zaprtih gorskih dolinah do oblik lokalne prilagoditve, ki kažejo dragocene gospodarske lastnosti in so zaradi tega vzrejno velike važnosti, ker so seveda tudi že zgodaj spoznali in je Kranjska mogla postati izhodiščna točka živahne trgovine s čebelami. Na Gorenjskem kaže domača čebela zelo enoten izgled, ker so vsioke gorske verige zajezile vpliv od zunaj. Družine so enotno sive, kar povzročajo široki gosti pasovi dlačic, dlačice so kratke, krilni indeks je zelo visok. Živali z rumenimi robovi vidimo izredno redko. Nikjer pa ne najdemo tako krotkih in mirnih družin, ki dovolijo, da z njimi kakorkoli rokujemo, ne da bi pikale. Celo ko smo nekoč pri opazovanju zalege pomotoma več živali stisnili med prsti, nismo dobili nobenega pika. To morda temelji na vzreji v krvnem sorodstvu, ki je združeno z malo zmanjšano vitalnostjo.

Karnijka prezimi v alpskem prostoru v majhnih družinah in izhaja z minimom zaloge. Često so te zaloge tudi iz težko prebavljive mane. Zime so ostre in dolgotrajne, v aprilu in celo v maju večkrat še leži sneg do dolin in pred marcem je redko misliti na trebilni izlet. Zaradi teh okoliščin je postala čebela utrjena in odporna proti mnogim boleznim. Kakor hitro nudijo na deloma še s snegom pokritih planinskih travnikih prvi žafrani pelod, prične zaleganje v polnem obsegu in naravnost eksplozivno se razvijajo družine. Nenadni vremenski preokreti spomladi, pa tudi v poletnih mesecih, niso v neugodnih gorskih legah redkost in hitro se morajo čebele prilagoditi tem razmeram, gorska karnijka se je v svojem razvoju naučila hitro reagirati.



Predsednik deželne čebelar-
ske zveze v Salzburgu gos-
pod Holm se vpisuje v knjigo
gostov na plemenilni postaji

Pašne razmere tu v pravem osrčju ozemlja niso prekomerno odlične, posebno v višjih legah. Paša na cvetlicah je večinoma skromna in jo sestavljajo mnoge različne gozdne in travniške cvetice. Razen gozda ni nobenih izdatnih paš. Temu primerno je dobro razvita vohalna sposobnost teh čebel in če jih premestimo na ozemlja, kjer je na razpolago več nektarja, je sposobna prinesiti dobro žetev, kar je povsod pripomoglo k njenemu zmagovitemu pohodu. K temu pride še že skoro prislovična pridnost, in če opazujemo početje pred žrelom, bomo ugotovili neprestano priletanje in izletanje, ne da bi našli živali, ki bi brezdelno tekale sem in tja. Med spravljajo v bližino zalege.

Na splošno pri slovenski karniki lahko govorimo o nekoliko močnejše razvitem rojilnem nagonu, kot so mi pokazale moje izkušnje s kranjskimi družinami, kar izvira od desetletja trajajočega čebelarjenja na roje v ozkih kmečkih panjih, tako da se je ta dedno utrdila. Le polagoma bo mogoče to nagnjenje spodriniti z načrtno odbiro. Toda začetki za to so pri slovenskih čebelarjih že tu in prikazujejo tudi že prve uspehe. Nagnjenost k rojenju pa pospešuje tudi neverjetna rodovitnost te rase. Zato bo dobro držati jih v velikih panjih. Tu bo dajala največ in tudi rojilno razpoloženje bo mogoče s tem ukrepom nekoliko kontrolirati.

Po tem tako obsežnem vpogledu v tradicij bogato slovensko čebelarstvo, mi je bilo slovo od mojih gostiteljev težko, a družine doma sem moral oskrbeti in daljše bivanje ni bilo mogoče. Upam, da bo zveza z mojimi slovenskimi čebelarskimi tovariši ostala in jo bo mogoče še dalje zgraditi, da bo rodila dragocene sadove. Tem potom pa bi rad izrazil svojo srčno zahvalo vsem onim, ki so me gostoljubno sprejeli.

Boris Modrijan

ZUSAMMENFASSUNG.

1. In seinem Aufsatz legt der Verfasser das Ziel, die Zeit und den Zweck seiner Reise nach Slowenien klar.

2. Er beschreibt das Land und Leute.

3. Er legt fest, wie die Imkerei gewesen und wie sie heute ist. Von der Bienenzucht in engen Bauernkästen, die Schwarmlust förderten, bis zur heutigen Wirtschaftsbienenzucht.

4. Besuch bei dem Züchter Alojz Bukovšek, dessen Königinnen bei dem Süd-Ost Versuche zweitn Stelle erreichten und Besuch beim Züchter Ciril Jalen und Leiter der Bergbelegstelle »Anton Janša«. Hier dürfte auch nach den neuesten Beobachtungen der Gebr. Ruttner eine hohe Prozentzahl an Reinpaarungen zu erwarten sein.

5. In Oberkrain zeigt die bodenständige Biene ein sehr einheitliches Erscheinungsbild. Die Völker sind einheitlich grau, das Überhaar ist kurz, der Fliegelindex liegt recht hoch. Nirgends findet man so zahme und ruhige Völker.

VSEM INTERESNTOM OPLEMENJENIH MATIC!

Vzrejevalec matic Lojze Bukovšek nam je sporočil, da ima na prodaj še določeno število oplemenjenih matic.

Interesenti jih lahko dobijo na domu ali po pošti na naslov: Lojze Bukovšek, Golo brdo, p. 61215 Medvode pri Ljubljani.

ORGANIZIRANO ZDRAVLJENJE PRŠIČAVOSTI

dr. LEON KOCJAN

V maju so čebelarji nehali zdraviti pršičavost čebel s folbeksom v krajih, kjer so bolezen uradno ugotovili. Že od leta 1954, ko so jo prvič ugotovili v hribovitih predelih Mežiške doline s prvotno domnevo, da so jo zanesli iz Avstrije. Po nekaj letih pa se je pojavila na Kočevskem, na Goriškem in naposled v hribovih okoli Cerknega. Prevladovalo je mnenje, da je pršičavost čebel razširjena povsod v Sloveniji. Veterinarska inšpekcija je takoj po prvi ugotovitvi in v naslednjih letih odredila zaporo vseh s pršico napadenih čebelnih družin in tudi zaporo vseh družin v premeru 2 do 3 km. Nato so takoj v aprilu, nekaj dni preden je začela cveteti češnja, začeli organizirano zdraviti vse čebele na večjem ali manjšem območju, kjer je bil sum za pršičavost. Izkušnje v Švici, kjer so iznašli najuspešnejše zdravilo folbeks, so potrdile, da se pršičavost po tako organiziranem zdravljenju na istem območju ne pojavlja prihodnjih 10 let.

In vendar se pršičavost po 17 letih leto za letom vedno znova odkriva in povzroča čebelarjem gospodarsko škodo. Vzrokov za takšno stanje je več. Predvsem je potrebno, da vsak čebelar pozna bistvo te bolezni in pravočasno pošlje čebele v laboratorijsko preiskavo. Pravočasna laboratorijska preiskava je nujna tudi zato, ker se pršičavost v čebelni družini počasi širi in šele v naslednjih letih čebelar opazi množično umiranje čebel z enakimi znamenji bolezni.

Pršica, povzročiteljica te nalezljive bolezni, se naseli predvsem v prvem paru bronhijev in se v njih brez najmanjšega odpora čebel razmnožuje tako, da samica izleže 5 do 6 jajčec; iz teh se

razvijejo nimfe, ki v nekaj dneh dorastejo v pršice. Vendar se pršica razmnožuje in prenaša od čebele na čebelo samo v ugodnih vremenskih razmerah, to je v mrzlih jesenskih dnevih in zimah, ko žive čebele v panjih. Tedaj pršica s svojimi iztrebki, jajčeci, nimfami in odraslimi pršicami popolnoma zamaše dihalne organe. Hudo bolne poskušajo izleteti čebele iz panja ob vsakem vremenu, zunanaj jih zanese po strani na tla, kjer še nekoliko poskakujejo, dokler ne obležijo in otrpejo. Nekaj jih leži na dnu panja ali pa jih najdemo v manjših gručah v celicah skoraj praznih panjev pri družinah, kjer se je bolezen že razvila. Čebelar pa pri prvem spomladanskem pregledu satovja in sten panja ter brade ne opazi nobenih znamenj griže razen tedaj, kadar so čebele zbolele za nosematvostjo ali grižo. Pršičavost se v napadeni družini širi tako počasi, da šele v 4 do 6 letih propade čebelna družina. Ker se zaradi nalezljivosti širi, povzroča čebelareji večjo gospodarsko škodo. Zato je tudi pri nas uvrščena med tiste bolezni, ki jih mora čebelar prijaviti, kadar sumi, da so čebele zbolele za pršičavost. Vzorec približno 20 mrtvic in bolnih čebel zadošča za laboratorijsko preiskavo.

Iz navedenih pojasnil je razumljivo, zakaj v krajih s toplejšim podnebjem z mnogimi izletnimi dnevi, na Koprskem in drugod, čebelarji ne poznajo pršičavosti. V Gorskem kotarju na Hrvaškem in sosednih krajih s podobnim podnebjem kakor pri nas, so odredili letos prvič obvezen pregled mrtvic po spomladanskem pregledu čebel.

Zdravilo folbeks obesimo znotraj AŽ panja in zažgemo, da tli in razvija dimni plin. Če listič zagori, ga takoj ugasimo, da tli. Ni nevarnosti, da bi tleči listič zagorel. Dogodilo se je že, da je pri hitrem vžiganju in površnem delu listič do kraja zgorel in vnel še druge dele v panju. Kakor pri vsakem drugem delu, je tudi pri zdravljenju pršičavosti potrebno pazljivo zapljinjevati čebele s folbeksom.

Starejše panje je treba od zunaj pregledati in zadelati vse reže in šele potem vžgemo listič in zapremo vrata, pri nakladanih panjih pa pokrov, da vse čebele vdihavajo zdravilni plin najmanj pol ure. To nekatere čebelne družine nekoliko razburi, pa se hitro pomirijo. Plin pa ne uniči jajčec pršic in enkratno plinjenje tudi ne pršic, ki ležijo v močno napadenih bronhijih. Izkušnje v Švici so potrdile, da samo osemkratno plinjenje daje zanesljiv uspeh. Če bi v napadenem okolišju ne zdravili vsi čebelarji, je možnost, da bi zaradi bioloških lastnosti čebele, to je zaradi zaletavanja čebel v tuje panje, zaradi tihega ropanja čebel in pobeglih rojev sosednje čebele lahko spet prednesle bolezen. Pa tudi trgovina in nakup čebel, ki niso bile zdravljene, ter prevažanje čebel na pašo, lahko pospešuje širjenje pršičavosti.

Namen zdravljenja čebel je predvsem omogočiti čebelarju čebelarjenje z močno razvitimi zdravimi čebelnimi družinami. Toda za uspešno zdravljenje nalezljivi-

vih boleznih so tudi pri čebelah nujno potrebne občasne zapore med zdravljenjem. Ker pa zapore proti koncu zdravljenja sovpadajo ob ugodnem vremenu z medenjem in s pravočasnim prevozom na pašo, smo v izjemnem primeru zadnje plinjenje prepustili vestnosti čebelarja. Zgodilo se je že, da je bilo obširno področje, kjer je medila hoya, za prevoz čebelnih družin zaradi pršičavosti predolgo zaprto, pa tudi pri organizaciji in kontroli zdravljenja so bile pomanjkljivosti.

Že dolgo je znano, da se pršičavost zadržuje predvsem v krajih z ostrejšim podnebjem in v nekaterih hribovskih in goratih območjih do sedaj še ni bilo organizirano načrtno zdravljenje pršičavosti. Prizadevnejši čebelarji so kupili zdravilo sami in zdravili, čebele sosednjih čebelarjev pa so ostale nezdravljene. Vse to pa je tudi vzrok, da v Sloveniji pršičavost še ni zatrta.

Izkušnje v zadnjih desetletjih pri nas so pokazale, da so naši čebelarji izpolnjevali navodila za organizirano zatiranje najnevarnejše bolezni, hude gnilobe čebelne zalege, tako da je ta v Sloveniji skoraj neznana. Zato je upravičeno upanje, da se bodo v prihodnje povsod bolj zavzeto lotili tudi uničevanja pršičavosti čebel z organiziranim zdravljenjem tako, da bo zdravljenje opravljeno pri vseh čebelarjih v istem času natančno po navodilih.

ZUŽELKE PRENAŠAJO KUŽNE ČEBELNE BOLEZNI

Na Krimu so raziskovali panje, ki so behali za gnilobo čebelje zalege. Pri tem so nabrali nad 1000 raznih žuželk, da bi ugotovili, katere žuželke prenašajo okužbo. V prvi vrsti so nabrali čebelne krpelje, voskovne molje, striglice s satovja, ose, mravlje in celo prikapolonice z brad. Bakteriološke preiskave so nedvomno pokazale, da uši,

ose, mravlje ins triglice prenašajo tako na zunanji strani telesa kot tudi v notranjosti povzročitelje gnilobe: *Bac. alvei*, *Bac. paralvei* in *Streptococcus apis*. Te preiskave so potrdile domnevo čebelarjev, da škodljive žuželke prenašajo gnilobo čebelje zalege.

Po Pčelovodstvu 1/71 v Garten 12/1971.
J. M.

NEKAJ MALEGA O TROPSKEM ČEBELARSTVU

LOJZE ILIJA, VENEZUELA

Čebelarjenje v tropskih deželah se loči od čebelarjenja v drugih podnebnih razmerah samo po podnebjju. Čebele so enake in imajo enake talente in nagone, čebelarji tudi, razlike dela le podnebjju.

Glavni znak tropskega podnebjja pa je, da nima zime, sploh ne letnih časov. Ima samo suho dobo, ki ji pravijo poletje in traja od decembra do maja, in deževno dobo, ki ji pravijo zima in traja od konca maja do začetka decembra. Seveda se pa tudi tu nastop ene ali druge dobe lahko zakasni ali pa prehiti za cele tedne in tudi ne nastopi vedno z enako močjo, kakor se tudi v Evropi govori o zgodnji pomladi, dolgi jeseni, mili zimi in pod.

To podnebjje je blagoslov in šiba tropskih dežel. Blagoslov v tem, da vsa narava poganja in rodi vse leto, brez prestanka, brez počivanja in tako vsaka setev more imeti dve letini na leto, kadar pa tako na okrog pride, pa tudi tri. Ta blagoslov podnebjja pa seveda uživajo tudi sovražniki vsake setve, kot škodljivci, žuželke in mrčes vseh vrst, ki jih nikoli nobena zima ne vzame, kar tudi čebelarju prizadeva resne skrbi. Poleg tega je šiba podnebjja tudi v tem, da se suha doba (poletje) rada potegne, iz česar se pod pripekajočim tropskim soncem naredi suša, ko račun o dveh letinah ne drži več, ker je eno vzela suša; ali pa deževna doba (zima) nastopi prezgodaj ali pa s preveliko silovitostjo in nastanejo povodnji, ki uničijo, kar se je rešilo pred sušo. Kljub tem muham podnebjja pa so to bajne dežele, ki delo bajno plačajo, samo delati je treba tudi z glavjo, ker se je treba boriti z radodarno, pa perfidno tropsko naravo. Čebelar je v tem oziru dokaj na boljšem kot pa npr. poljedelec, ker so čebele žive in se same branijo in do neke mere tudi ubranijo škodljivih vplivov narave. Ob suši bo donos čebel sicer upadel, v pragozdu in tropskem goščavju (ki je vedno tako gosto, da je neprehodno) se bo pa vedno toliko dobilo, da se bodo čebele same preživele in ne bo treba krmiti; povodnji čebelar čuti še manj, ker nastopijo le na ravninah, kjer je čebelarjenje zaradi vetrov nemogoče in ga tudi ni.

Po starem čebelarju še kar lepo po starem, kar tako! Čebele imajo v kakršnikoli škattli ali zaboju, tudi star sod je dober, vse dokaj odprto ali pa vsaj skozi špranje moreš videti izredno dolge sate, ki kot široki meči vise izpod pokrova (stropa). Ker ni zime, je tudi to dobro; tu ni »prezimovanja« in s tem združenih težav, ne pomladanskega krmiljenja in prvega pomladanskega izleta, tudi ne rjavkastih pikic po perilu, pomladanske griže v panju in pod., nič tega. Čebele izletavajo in nosijo leto in dan, vsak dan enako. Kadar se tistemu, »ki ima čebele« (beseda čebelar je neznana) zdi, da so sati že zadosti polni, prežene čebele z dimom, izpodreže sate, vso maso zmehča z rokami, da se sladka strd na debelo cedi skozi prste v nastavljeno posodo, nato strd skozi več ali manj čedno tkanino precedi v steklenice od whiskija ali ruma — prvi del čebelarjenja je opravljen. Nato žena ali otrok gre s polnimi steklenicami k cesti ali na bližnje križišče, postavi steklenice na stolček ali primeren zid in začne se drugi del čebelarjenja: prodajanje medu. Kadar nanese, da se pripelje kupec, se ta ustavi, kupi, plača in gre naprej. Tako ena steklenica, druga, tretja... danes, jutri, pojutrišnjem, dokler vse steklenice niso razprodane; pa se bo kmalu spet moglo iti na isto cesto, ker čebele so neutrudne in nosijo kar naprej, in tudi imajo od kod. Mnogi kupci, ki se vozijo v razkošnih avtomobilih, raje kupujejo tak med, dasi vedo, kako je pridobljen, ali pa ravno zato, ker vedo, da je pristen, dočim je med modernejših čebelarjev, ki ga prodajajo v steklenicah z lepimi etiketami, večkrat tako spretno ponarejen, da samo laboratorij more odkriti ponaredbu.

Ali je tako čebelarjenje donosno? Nad vse donosno! Kar prinese, je čisti dobiček, stroškov ni bilo nikakih. Takega čebelarjenja je še dokaj v deželi, koliko — nihče ne ve, ker se drži med prebivalstvom, ki ga statistika komaj doseže.

Moderno ali sodobno čebelarjenje pa se razvija skoro izključno v ameriških panjih z nastavki, po istih pravilih kot v Evropi, le — zime ne pozna in to je velika prednost. Tak panj dá do 60 kg medu dvakrat, kadar pa krogotok leta tako na okrog prinese, pa tudi trikrat na leto (pri sicer ugodnih pogojih: lega panjev, izdatnost in bližina paše, močne družine itd.). Pri taki donosnosti se čebelarjenje vsakomur kmalu razvije v glavno zaposlitev, če ima le veselje za to in se je stvari lotil »na pravem koncu«, t. j. z zadostnim čebelarškim znanjem in dobriimi trgovskimi zvezami; eno je potrebno za proizvodnjo blaga

(medu in voska), druga pa za dobro in redno prodajo. Potreben pa je tudi precejšen začetni kapital, ker so tovrstne potrebsčine (panji, okvirji, mreže, satnice, orodje) zelo drage in mora takoj začeti na veliko, kdor hoče takoj imeti gospodarsko korist. Vse tu navedene podatke mi je dal dolgoletni čebelar domačin, ki ima nad 600 panjev in je to seveda prava čebelarska industrija z vsemi pripadajočimi napravami. Pa še ni največji, so tudi čebelarji, ki imajo do 1000 panjev, kar je že prava čebelarska tovarna, od katere edine živi vsa družina. Vsi taki, ki v čebelarjenju vidijo zgolj industrijo, ki mora prinesiti ugodno trgovsko bilanco, čebelarijo brez rojev. Takemu čebelarju (ki se mu tu pravi »apikultor«) je méd vse in nič ne mara, da bi roje lovil po vrtu. Če ima panj še mlado, dobro matico, nastavlja nastavke, da povečuje prostor, in izpodrezuje matičnike, če pa mu je treba matico pomladiti, poišče staro matico in jo uniči, panju pa doda novo matico, ki mu je po letalski pošti prišla iz Amerike že oplemenjena in je plačal za njo 5 dolarjev. Kadar hoče družine razmnožiti, vzame nekaj dobrih satov z dokaj zalege in jih preloži v drug panj, ki mu doda kupljeno matico — in ima eno družino več, brez roja.

Tako gre vse leto, vedno toči, preprečuje roje, razmnožuje in vedno je nekaj oplemenjenih matic na potovanju k njemu. Seveda tak »apikultor« ne gre s svojimi steklenicami na cestno križišče, temveč prodaja méd na veliko, vsaj 30 kg skupaj, raznim zavodom, bolnišnicam, slaščičarnam in tovarnam bonbonov, tudi zasebnemu kupcu, seveda, če kupi vsaj 30 kg skupaj, za manj pa se ne menimo! Tudi proizvodnja voska je ob takem obratu važen in stalen dohodek, bodisi v surovem vosku (hlebih ali kolobarjih), bodisi v satnicah za trgovino. — Kljub vsemu temu pa čebelarstvo še ni bogve kaj razvito in méd še zdavnaj ni ljudska hrana, spomnijo se nanj kvečjemu v boleznih; bolj pa gredo bonboni in slaščice vseh vrst, kjer se tudi troši med.

Od naravnih pogojev je najvažnejša lega čebelnjaka oz. panjev. Sonca ni treba iskati, ker je vročine tudi v senci dovolj in še preveč. Treba je iskati zatišje, ker v deževni dobi pridejo silni nalivi, vsak dan ali pa skoro vsak dan, pol ure ali pa tudi dve uri in še več, največkrat z močnim vetrom: če bi čebelnjak (panji) stal na planem, se nobena čebela ne vrne, družina bi kaj kmalu izumrla. Panji morajo biti v goščavi, prvič zaradi paše, da jo imajo čebele blizu in ne izgube toliko časa in moči v potih, drugič pa zaradi zaščite pred vetrovi in nalivi, ki v goščavi ne morejo priti do take moči. Kdor je kako drugače poskušal, se je še vsakomur ponesrečilo in je kmalu opustil, če se mu ni samo opustilo. Taki kraji, ki večkrat čutijo veter, zlasti v višjih legah, so pa zelo iskani za bivanje, ker so hladnejši, v tropskih deželah pa vse mraza išče; mnogi čebelarji žive v takih krajih (če imajo srečo), čebele imajo pa v ravninah v goščavah pragozda, po 50 ali tudi do 100 km daleč od svojega bivališča (pa spet ne v bližini velikih vod, kjer redno nastopajo povodnji).

Seveda tudi sovražniki čebel ne poznajo zime in se nemoteno razvijajo in delujejo leto in dan. Méd prvimi sovražniki čebel v tropskih krajih so pa neke vrste mravlje, ki jim v Venezueli pravijo bachacos (bačakos), v Braziliji pa menda sauba (znanstveno *Atta sexdens* ali tudi *Acromirmex*). So zelo močne, večje kot navadne gozdne mravlje, temnorjave barve in zelo požrešne. V znanstvenem svetu vzbujajo pozornost predvsem po tem, da glijajo drevje in liste v kosih nosijo v mravljišča, kjer zelenje fermentira in se s tem mravljišče greje, s fermentiranimi listi in gobami, ki poženejo na njih, pa krmijo tudi ličinke. Na lov gredo samo ponoči in lahko v eni noči do golega oberejo odraščeno drevo pomaranče ali limone. Če se lotijo panja, je najbrž izgubljen, ker čebelar ponoči najbrž ne bo pazil, pa čeprav bi pazil, je proti takim mravljam v panju brez moči. Je sicer dovolj posebnih kemičnih sredstev, ki jih pa v tem primeru ne more uporabiti, ker bi pomoril toliko čebel kot mravelj, ali pa čebel še več, ker so te krvoločne mravlje proti krotkim čebelicam prave zverji in proti škropivom bolj odporne kot pa čebele. Edino, kar mu ostane, če je prvi čas na mestu, je to, da prepreči dohod novih tolp s tem, da steze, po kateri prihajajo, v pametni razdalji od panja polije s petrolejem ali pa premaže s kako lepljivo mažo (dobra je rabljena maža od avtomobilov), v kateri mravlje občepe; mravlje, ki so že v panju, pa medtem nemoteno koljejo naprej in čebelar samo po nekem piskajočem vršanju ve, da se znotraj dogaja nekaj hudega. Ta pisk je tako značilen, da čebelar takoj ve, da čebele niso samo razdražene, ampak da je nekaj hujšega, da so v obupnem boju. Če je bila družina močna in mravelj še ne preveč v panju, ko se je dotok novih ustavil, in je matica ostala pri življenju, se bo družina morda obdržala in čebele bodo nekaj dni vlačile iz panja samo mrtvice. Dokaj enostavno, pa uspešno sredstvo proti takemu sovražniku pa je, da panji stoje na cementnih podstavkih, okoli podstavka pa voda; vsi, ki so zares čebelarji, imajo svoje panje tako postavljene, največkrat kar v vrsti, od 1, do 10 panjev, po cementni klopi, kis toji v vodi. Mojemu sosedu so taki bačakos v eni noči uničili štiri panje, ker jih je imel lepo po domače postavljene po tleh, nekemu drugemu pa v treh tednih sedem panjev, ker tudi ni nič posegel vmes in se prvi čas še zavedel ni, da mu noč čebele jemlje.

Zelo nadležen sovražnik je tudi vošчени molj, ki ga prav tako nobena zima ne vzame, proti kateremu se čebelarji bore na razne načine, kakor menda po vsem svetu. Odkar pa so v rabi hladilniki in se čebelarji na okvire, je pa tudi vojska proti voščenemu molju postala enostavnejša: napadeni sat v hladilnik, čez noč vsa zalega molja pomrzne, z ličinkami vred ob temperaturi 0°C; seveda pomrzne tudi vsa čebelna zalega in mora čebelar premisliti, kdo mu bo naredil več škode: ali umetni mráz, v katerem bo vse pomrznilo, ali pa molj, ki ríje po satju kot krt in mu žre dragoceno zalego.

Na tej strani oceana je tudi čebelarstvo kakor vse drugo: na veliko gre in donaša svoj stalni dohodek. Po pregovoru »iz malega raste veliko« pa more začeti samo tak, ki more živeti od česa drugega, dokler se mu čebele toliko ne razvijejo, da bo mogel živeti od njih.

Da pri tej veliki donosnosti čebelarstvo ni bolj razvito, je več vzrokov, med katerimi psihološki niso zadnji. Čebelarstvo je izključno stvar privatne podjetnosti in privatnega znanja, uradno ni od nikoder nobenega pouka, nobene vzpodbude; čebelarstvo še ne spada med gospodarske panoge in nihče vanj ne posega. Skoro edino, kar tukajšnji »apikultor« more vzeti v roke, je knjiga »ABC in XYZ čebelarje«, ki jo je l. 1877 v angleščini napisal Amos I. Root (umrl l. 1923) in je odtlej izšla že v bogve koliko izdajah in prevodih, zadnja menda v španskem prevodu v Argentini l. 1950 (slovenskega prevoda še nimamo in ga ne bomo nikoli imeli, ker imamo drugih del dovolj, ki so popolnoma enakovredna temu delu, če ga celo ne presegajo). Ta knjiga na str. 49 pravi, da v Kaliforniji, ki jo šteje k tropskemu ali subtropskemu podnebjju, en panj dá na leto »ne veliko več kot 25 kg medu«. — Morda se je mojemu prijatelju s 600 panji nekoliko preveč zagrabilo, ko je dejal, da dobi do 60 kg medu na panj, dvakrat ali celo trikrat na leto, »ne veliko več kot 25 kg medu na panj« na leto je pa vsekakor prav malo zapeljivo, da bi še kdo s to stvarjo začel, in predvsem pre- slabo priporočilo za blagodatí tropskega podnebjja.

ČEBELARSTVO NA KUBI

Čebelji proizvodi zavzemajo poleg trsnega sladkorja, tobaka in kave, pomembno mesto v kubanskem izvozu.

V zadnjih treh letih se je število čebelnih družin povečalo za 17%. Bistveno se je povečal tudi donos medu, saj so v letu 1968 pridelali povprečno 22,33 litra medu na družino. Njihov med je namreč tako tekoč kot sirup, zato ga merijo v litrih. Liter medu tehtá 1,25 kg. V letu 1970 je bil donos že 39 litrov na družino. S tem je dosegla Kuba drugo mesto na svetu v odnosu medu na družino (podatki FAO).

Danes ima Kuba 117.580 čebelnih družin; od tega jih polovica pripada državnim farmam, polovica pa zasebnim čebelarjem. V letu 1970 je bil rekorden donos medu — 4810 ton. Od tega pridobijo 80% v zahodnem delu Kube. Na državnih čebelarskih farmah, ki imajo v sestavi 3000—4000 panjev, so organizirali čebelarske brigade. Brigada ima dva čebelarska strokovnjaka in tri pomočnike. Ena brigada skrbi za 700—800 panjev. Poleg običajnih opravil skrbi brigada tudi za prevoz čebel na pašo.

Kubanci mehanizirajo čebelarska dela, posebno tista pri točenju medu. V Havanski pokrajini deluje 12 centralnih obratov za to-

čenje medu. Tu iztočijo 95% celotne količine medu iz pokrajine.

Ko se čudimo visokim donosom medu, moramo upoštevati, da leži Kuba v tropskem pasu in imajo zato čebele pašo skozi vse leto. Intenzivnost medenja ni v vsem času enaka in se razlikuje tudi krajevno. Zato v začetku aprila prevažajo čebele na pašo bliže k morju. Poleti prevažajo čebele zopet v notranjost dežele. Zelo dobro in enakomerno pašo dajeta limonovec in pomarančevce, ki cvetita praktično vse leto.

Kubanci posvečajo veliko pozornost čebelarskim raziskavam. Čebelarski center v Havani namerava ustanoviti genetsko-eksperimentalno postajo, kjer bodo izbirali najboljše plemena čebel, razširjenih na Kubi, raziskovali opravevanje poljedelskih kultur in iskali najboljšo metodo za proizvodnjo matičnega mlečka na komercialni bazi. Podobna institucija se bo ukvarjala z raziskavami čebeljega strupa, ki je zelo iskana surovina za izdelavo zdravil.

Veliko pozornost posvečajo vzgoji čebelarjev, tako odraslih, kakor tudi mladine. Na mnogih šolah uspešno delujejo čebelarski krožki. Iz teh je izšlo že mnogo poklicnih čebelarjev.

Včelarství 6/71.

Ing. L. Klun

RAZMIŠLJANJE O ČEBELARSKEM PODMLADKU

STANE SAJEVEC

Urednik in njegovi sodelavci so že nekajkrat pisali v našem glasilu o čebelar-skem podmladku ali naraščaju. Kot »sad« takega naraščaja bi želel zabeležiti nekaj misli, ki se mi motovilijo po glavi, ko si jo belim, kako bi kot sodelavec oddelka za izobraževanje pri mariborskem društvu lahko kaj prispeval s svojim delom, da bi se čebelarske vrste kaj pomladile.

Pred približno 13 leti (1958 na jesen) sem bil eden od »glavnih« saustanovi-teljev čebelarskega krožka poleg njegovega mentorja učitelja Franca Lobnika pri Kmetijski srednji šoli v Mariboru. Ta krožek še danes deluje, še več, pouk čebe-larstva so v nekatere oddelke te šole (vinogradniško sadjarskega) vpeljali kot ob-veznega. To je velik napredek v našem srednjem kmetijskem šolstvu. Ker doslej mnogo kmetijcev ni ostalo v svojem poklicu zaradi kriznega obdobja v tej panogi gospodarstva v zadnjem desetletju, bi lahko vsaj mnogo kmetijcev ostalo »razgle-danih« čebelarjev amaterjev, kot jih imajo pripadniki drugih poklicev. Ni mi zna-no vsaj za sedaj ne, koliko Lobnikovih absolventov čebelarskega krožka je ostalo zvestih čebelarstvu. Med njimi je bilo precej obetavnih, saj jih je kar precej spisalo diplomske naloge iz čebelarstva, čeprav je to bil »prostovoljni« predmet na šoli, izven rednega učnega programa. Pozivam te svoje nekdanje sošolce in mlajše ko-lege, da se odzovejo tej zanimivi biološki panogi in vedi ter se uvrste v naše vrste. Mnogo kmetijcev je šlo med prosvetne delavce. Ko smo imeli pred leti 10. oblet-nico mature, jih je bilo od 33 v razredu kar 10 ali 11 med prosvetnimi delavci in to navadno kot predmetni učitelji biologije in kemije. Kaj lepšega bi lahko nudili svojim učencem, če bi jim v čebelarskem ali biološkem krožku odkrivali in odkrili svet čebel kot zanimive združbe socialnih žuželk, ki je poleg mravelj edini znani svet pri nas. Saj ni treba biti učencem preučen; če jim razkrijemo in s slikami ponazorimo tisti svet čebel, ki ga je opisal v svoji knjigi Walt Disney »V svetu narave« in jih še seznanimo s knjižno zbirko »Čebelica« Mladinske knjige iz Ljub-ljane, ki je v tej zbirki izdala tudi zanimiv zvezček o panjskih končnicah v barvnih ilustracijah, smo za majhne glavice storili več kot dovolj, da smo jim vzbudili ra-dovednost, ki bo potem rasla sama po sebi. Toliko v razredu, zunaj v prirodi pa ne bo težko najti čebelarja, ki bo pripravljen pokazati tovarišici in učencem svoj čebelnjak in odpreti tudi kak panj od zadaj ali zgoraj ter povedati kaj zanimivega o čebelah in čebelarstvu.

Ko smo letos pri mariborskem društvu zbirali razstavne predmete za razstavo o čebelah in čebelnih pridelkih, ki je bila od 11. do 20. junija, smo si sposojevali razne opazovalne panje pri svojih članih in jih nekaj tudi razstavili.

Taki panji res ne bi smeli manjkati v bližini sleherne šole, ob katerih bi si učenci napasli svojo neutešljivo in večno radovednost.

Tudi drugi predavatelji biologije, ki niso bili poprej absolventi kakšne kmetij-ske šole, bi morali posvetiti biološkim in čebelarskim krožkom nekoliko več po-zornosti, saj bi jim to poenostavilo pouk.

Ko so učenci večji in že zahtevnejši, je na voljo več načinov, da jih uvedemo v skrivnost praktičnega čebelarstva. Pri Zvezi imajo filme iz življenja čebel, diapo-

zitive, v sosesčini so čebelarji z živimi čebelami in medovite rastline, ki jih čebele obletavajo od zgodnje pomladi do pozne jeseni. Ni zanimivejšega kot nazorni pouk o stvari sami in na kraju v prirodi. Mi čebelarji pa bi tudi morali znati nekoliko tankočutneje pristopiti in se povezati s tistimi, ki smo jim potrebni pri njihovem poslanstvu, če na drugi strani to od njih pričakujemo in celo zahtevamo, da nam bodo vzgajali čebelarški podmladek, kot to zahtevajo nekateri pisci starejše generacije v svoji domotožnosti. Sodobni učitelj ni več vaški »svaštar«, ki je bil umni kmetovalec, »prosvetar« in režiser vaških skečev, pevovodja, »babica« in celo »zdravnik« ob kritičnih primerih.

Čebelarška organizacija pa se bo morala prilagoditi novim profilom poklicev, ki so prevzeli strokovno vodstvo in delo med nami. To so prej omenjeni predmetni učitelji biologije, kmetijci nižje, srednje, višje in visoke izobrazbe, ki jih ni tako malo. Samo leta 1961 jih je izredno šolstvo sproduciralo okoli 1000 in še redno 160; to je bila armada zaposlenih in brezposelnih kmetijcev tistega obdobja, ki so se razgubili v razne poklice zaradi stanja v »svoji« gospodarski panogi.

Čebelarji bi morali biti sposobni dopovedati, da je čebelarstvo lahko poklic, kar dokazujejo Kirar, L. Kastelic in še verjetno drugi. Sočasno pa bi lahko povedali, da je lahko sila zanimiva r e k r e a c i j s k a dejavnost ne glede na izbor osnovnega poklica, ki ga ljubitelj čebel in narave opravlja.

V tej smeri ima glavni urednik nadvse prav, ko opredeljuje svoje pisanje in ga podkrepljuje v Slovenskem čebelarju št. 1/1969.

Znati k a k o i n h k o m u pristopiti, da bomo skupaj skrbeli za podmladek med nami, to je, kot kaže, najtežje vprašanje.

Ko prebiram Slovenskega čebelarja, se ne morem znebiti vtisa, kot da smo preveč zaljubljeni vase in še bolj ograjeni od sveta, da ne znamo ali nočemo najti stičnih točk s sorodnimi organizacijami, v katerih se prav tako kot v naši zbirajo ljubitelji prirode.

Prirodoslovni krožki pri šolah vseh stopenj in čebelarški krožek lahko uspejajo drug z drugim in se med seboj dopolnjujejo, njih pobudniki in mentorji so predmetni učitelji prirodopisa.

Pri kmetijskih delovnih organizacijah so zaposleni mladi kmetijci, ki so mnogi od njih voljni sodelovati s čebelarji in njihovo organizacijo in verjetno tudi z njihovim čebelarškim krožkom.

Tudi učitelji za razredni pouk od 1. do 4. razreda niso vsi politehnično usmerjeni, tudi ljubitelji prirode so med njimi.

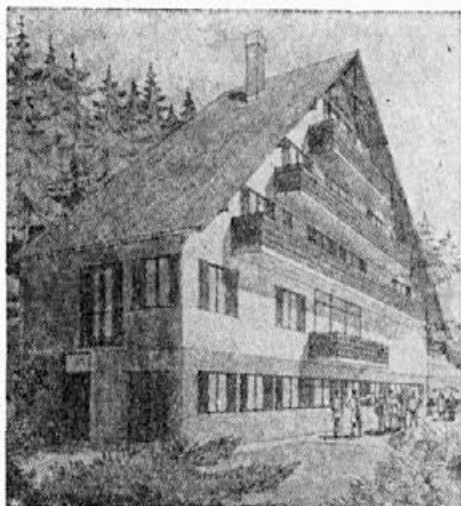
Zadnje čase je v kmetijskih šolah — razveseljivo — znova porastel vpis kmečkih mladeničev in mladenk, ki se vračajo nazaj na svoja posestva.

No, in takim je bilo na letošnjem občnem zboru naše organizacije posvečeno izvajanje dipl. ing. agronomije Štefke Lorbek, predavateljice živinoreje in čebelarstva pri Mariborski kmetijski srednji šoli. Zbor je to razpravo tankočutno spremljal in odobraval ter celo sprejel sklep, da vsaj moralno podpre in pozdravi dejstvo, da se v kmetijsko srednje šolstvo uvaja reden pouk čebelarstva.

Pri mariborskem društvu bomo dajali vso moralno podporo prav izobraževanju podmladka na kmetijskih šolah, kjer nam najprej dozoriyo mladi čebelarji s širokim znanjem iz praktičnih kmetijskih strok, ki se s čebelarstvom samo dopolnjujejo. To bodo naši prihodni čebelarški delavci in upamo, da nas ne bodo razočarali.

Vzporedno bomo ustanovili vsaj nekaj pionirskih čebelarških krožkov pri osnovnih šolah. Če nam bo to uspelo v letu ali treh, bomo ponosni na uspehe pri tem svojem prizadevanju.

V SKLAD



za gradnjo ČIC so prispevali: Franc Repar iz Sevnice 50 din, Franc Drole z Motnika 20 din, čebelarška družina Velike Lašče 500 din, Boštjan Dobovšek iz Stožic 15 din, Dušan Mercina iz Radgona 28 din, Ivan Kranjc iz Volčje drage 87.90 din, Janez Skok iz Meigša 25 din, Konrad Seifert iz Ljubljane 15 din, Alojz Benko iz Murske Sobote 30 din, Jože Babnik z Dravelj 30 din, Janez Sedušek iz Domžal 10 din, Jože Suštaršič iz Ljubljane 18.45 din, pisarna ZČDS (potrdila) 86 din, Čebelarstvo društvo Ljutomer 23 din, Rajko Žitnik iz Ljubljane 50 din, Čeb. društvo Grosuplje center 2.50 din, Anton Jereb iz Ljubljane 5 din, Lovska družina Grahovo pri Cerknici 100 din, Ivan Kuštrin iz Ljubljane 15 din, čebelarška družina Majšperk 50 din, čebelarška družina Ravne na Koroškem 200 din, »Titan« Kamnik (oglas) 800 din, Marko Šuklje iz Ljubljane 70 din, Lojze Struna iz Maribora 40.50 din; stroški za razna soglasja in lokacijsko dokumentacijo 1.284.80 dinarjev; stanje sklada dne 22. septembra 1971 = 314.961.33 dinarjev.

Uprava sklada ČIC

PISMO VESTNEGA ČEBELARJA S KOZJAKA

Spoštovano uredništvo!

Nepričakovano hitro sem prejel vaš odgovor. Za odkrit prijazen odgovor toplá zahvala! Res sem bil presenečen nad solidarnostjo, ki jo nisem pričakoval. Za pomoto bi se bil res moral takoj oglašiti, zato je tudi nekaj moje krivde.

Poslane izvode sem v redu prejel in se zanje iskreno zahvaljujem, še posebej sinovi. Imajo vsak svoj letnik Slovenskega čebelarja, trije, ki že znajo brati in seve, vsak ima po dva panja čebel. Slov. čebelarja že skrbno prebirajo.

Zaupam vam skrivnost vzgoje. Pri mladih fantih je velik pripomoček vpeljevanje v čebelarstvo. Tu se urijo v vztrajnosti, nesebičnosti in ljubezni.

Za pozdrave se zahvaljuje še posebno oče; vesel, da se ga spomnite. Čebelari še z nekaj panji sicer ob naši pomoči, ostale panje je podaril vnukom.

Torej vsi se pristrčno zahvaljujemo in vas pozdravljamo. Z veseljem bomo ostali zvesti člani skupne družine čebelarjev.

Prav bi bilo, da bi pisali v list tudi več iz življenja manjših čebelarstev, saj je teh dosti več po številu, kot velečebelarjev. Oprostite okorni kmečki pisavi. Pa se bom morda še oglašil pozimi, ko bo malo več časa, s kakšnim prispevkom za Slovenskega čebelarja iz življenja mladih čebelarjev, čeprav sam nisem več mlad po letih, tudi ne po čebelarjenju.

Čebelarski pozdrav!

Tone Podjavoršek, Kozjak 80, Mislinja

KAKO SE PRIPRAVLJA ČEBELARSKO DRUŠTVO V LJUTOMERU NA PROSLAVO PETDESETLETNICE?

Člani Čebelarkega društva v Ljutomeru so letos januarja na posebnem sestanku sklenili, da proslavijo letos 50-letnico svojega obstoja. V ta namen so si postavili obširen delovni program, ki je vezan na določene mesece in ga sedaj tudi uspešno izvajajo.

Tako so izvedenci za čebelne bolezni že februarja zbrali pri čebelarjih mrtvice čebel v 123 vzorcih. Veterinarski inštitut v Ljubljani je pri pregledu ugotovil pri eni tretjini vzorcev nosečnost čebel. Takoj so naročili zdravila in okužene čebele so začeli zdraviti ob pomoči odbornikov društva in bolezenskih izvedencev.

Naslednja naloga je bila izvedba predavanja o vzreji in odbiri matic, ki je zelo uspela ter imelo rekorden obisk zlasti kmetških čebelarjev. Uspehi tega predavanja so se že odrazili, ker so mnogi čebelarji že začeli z vzrejo matic ali pa so si matice naročili s plemenitih postaj. Tako je za območje društva plemenitih postaj bilo, do sedaj že kupljenih 28 matic, ki naj zboljšajo delavnost naših čebel.

Đalje so čebelarji sadili in pospeševali sajenje medovitih rastlin ter se zlasti vključili v propagando sejanja ajde.

S predavanjem so se seznanili tudi z delom v Kirarjevem panju in nastavnem panju v sosedni Avstriji.

Meseca maja je 56 ljutomerskih čebelarjev obiskalo večja čebelarstva in čebelarstvo šolo v Avstriji, kjer so se seznanili tudi z vzrejo matic.

Po načrtu dela je društvo do danes odkupilo za Medex že nekaj sodov medu, z odkupom pa se nadaljuje.

Za večjo potrošnje medu je društvo izdalo 5000 letakov, in 1000 lepakov, ki opozarjajo na zdravilnost medu in važnosti čebelarstva v rastlinski proizvodnji.

Ostale naloge, ki so vezane na prihodnje mesece, bodo po konkretnih zadolžitvah in sedanjih pripravah v polnem obsegu izvedene.

Zaključna proslava s slavnostnim zborovanjem in številnimi čebelarskimi in drugimi gosti bo 5. decembra ob 10. uri v Titovem domu v Ljutomeru, kjer bodo 10 članom ustanoviteljem predana častna priznanja, vidnim odbornikom pa odlikovanja.

Nad proslavo 50-letnice društva je prevzel pokroviteljstvo Vinogradniško živinorejski kombinat v Ljutomeru, ki kaže polno razumevanje za čebelarstvo kot važnega dejavnika v rastlinski proizvodnji.

Janko Belec

50 LET ČEBELARKEGA DRUŠTVA LJUTOMER

1921



1971

**ČEBELARSTVO VAŽEN DEJAVNIK V
RASTLINSKI PROIZVODNJI.
UŽIVANJE MEDU, JE UŽIVANJE ZDRAVJA.**

PODKRIMSKI ČEBELARJI SO PRAZNOVALI

V vročih avgustovskih dneh so lepaki in ljubljanski radio oddajnik opozarjali, da bodo imeli 15. avgusta podkrimski čebelarji svoj tabor. Vsebinska na lepakih je nakazovala, da se podkrimski čebelarji nočejo izneveriti bogati čebelarški tradiciji, saj so bili še v polpretekli dobi znani na Igu čebelarški sejmi, in sicer na mali šmaren, na katerih so prodajali kupcem od blizu in daleč med v satju in druge čebelne dobrine. Iz Valvazorjeve knjige »Slava vojvodine Kranjske« pa je razvidna prva doslej poznana podoba čebelnjaka, ki je stal na grajskem vrtu na Igu pri Ljubljani.

Ko so v nedeljskem avgustovskem jutru sončni žarki premagali temno obarvane krimske in mokriške gozdove in so že lizali skalovje iške grape (danes ji pravijo Iški vintgar), so se že zbirali čebelarji in prijatelji čebelarstva, oblečeni v narodne noše, ob melodijah harmonike, da se razvrstijo v povorko. Konjenici na čelu je sledil sprevod izpred Mladinskega doma na Igu z zastavami in ustreznimi propagandnimi parolami skozi barjanske vasi (Ig, Iška loka, Matena) vse do južnega dela Ljubljane in vabila prebivalstvo na njihovo proslavo.



Foto: France Modič

Temu je sledilo predavanje za čebelarje in nečebelarje v Mladinskem domu na Igu. S spremljavo barvnih diapozitivov je predaval številnim poslušalcem inž. Franček Šivic o čebeloreji in čebelarstvu. Več kot poldrugo urnemu predavanju so pozorno sledili in predavatelja hvaležno nagradili. Na svečani seji tamkajšnje čebelarške družine, ki jo je vodil predsednik N. Koren, so podelili najstarejšim in najzaslužnejšim čebelarjem odličja Antona Janše 3. stopnje. ZČDS je zastopal naš čebelarški veteran in podkrimski čebelar Anton Verbič.

S tem je bil dopoldanski del praznovanja zaključen. Popoldan je bil namenjen veselju in rajanju. Na telovadni ploščadi pred šolo se je ob zvokih ansambla »Fantje pod lipo« veselilo staro in mlado. In kako tudi ne, saj je bilo na pretek odlične medice in drugih pijač, kakor tudi jedač. Z izkupičkom si bo družina kar lepo opomogla, predvsem v letošnjem, za čebelarje tako poraznem letu, saj sta Krim in Mokric popolnoma zatajila.

Vsekakor je razveseljivo, da je bilo na praznovanju tudi dosti mladine. Žal pa med praktičnimi čebelarji prevladuje starejši rod in prav čebelarski tabor naj bi dal pobudo družini in miadini, da se pritegne čim več mladine k sodelovanju. Podkrimski čebelarji ne bi smeli zaostajati glede tega. Zato naj bi na njihovem prihodnjem praznovanju že sodelovalo vsaj nekaj mladinskih čebelarskih krožkov.

M. M.



Predavanju inž. F. Šivica so čebelarji pozorno sledili. Foto: Fr. Modic

SREČANJE VELIKOLAŠKIH ČEBELARJEV NA GRMADI

Za zaključek praznovanja petindvajsete obletnice velikolaške čebelarske družine, ki je bilo organizirano v letošnjem letu, so se zbrali tamkajšnji čebelarji na Grmadi, ki dominira nad ribniško dolino.

Vrh Grmade (887 m) je v nedeljo 29. avgusta nudil čudovit razgled po valoviti Dolenjski tja do Gorjancev, Roga in Kuma. Kdo naj bi ostal ta dan doma, posebno še, če gre za prijateljski sestanek. Da bi za zaključek svojega praznovanja povezali koristno z lepim in veselim, se niso ustrašili strme poti niti najstarejši, med njimi tudi že delno onemogli čebelarji in njihove družine z otroki.



Planinski dom na Grmadi (887 m) se je kopal v soncu, ko je bilo veselo razpoloženje čebelarjev na višku. Foto: F. Modic

V prijetnem, domačem, pristno velikolaškem šegavem vzdušju so se kresale misli in ocene letošnjega praznovanja, saj se je kljub tovariškemu srečanju ob bogato obloženi mizi razvilo pravo zborovanje, kjer ni manjkalo vzpodbudnih besed od društvenega predsednika Janka Marolta, predsednika družine Ivana Dolšina, tajnika Alojza Škulja do težko bolnega učitelja Josipa Prijatelja, ki je za to priložnost spesnil ustrezno pesmico, da omenjamo samo nekatere. Od povabljenih sta ZČDS zastopala Anton Verbič in urednik Slovenskega čebelarja.

Že itak monolitno družino je to tovariško srečanje še bolj povežalo tamkajšnje čebelarje in jim dalo novih vzpodbud za njihovo nadaljnje delo.

Taka tovariška srečanja včasih pomenijo več kot pa kopica suhoparnih sej.

M. M.



Čebelarji naše šmarješke družine smo šli s svojimi ženami dne 27. 6. 1971 na izlet.

Zjutraj ob 6.30 smo zasedli avtobus, ki nas je popeljal po lepi naši domovini ob zelo lepem vremenu in dobri volji na pot.

Najprej smo se ustavili in oddahnili v Celju, ter si ogledali zanimivosti tega mesta. Posebno so nas zanimala razvaline gradu mogočnih celjskih grofov, ki že zdavnaj počivajo pod zemljo. Dobro razpoloženi smo krenili na državno posestvo »MIRO-SAN« pri Zalcu. Tu smo z velikim zanimanjem ogledovali vzorno gospodarstvo in dobro urejeno čebelarstvo. Nato smo poslušali naše priznane čebelarske strokovnjake, ki so nam lepo predavali o čebelarstvu ter nas še bolj navdušili za vzgojo čebel, ki nam delajo toliko veselja, pa tudi skrbi in žalosti, če vreme nagaja in boleznimi uničujejo pridne čebelice, ki so nam vzor marljivosti, kjer velja geslo: Vsi za enega eden za vse! Za tem smo veselo odšli v bližnjo lovsko kočjo na Rinki, kjer smo se spet malo odpočili pa tudi zarajali in zapeli ob zvoku harmonike, ki jo je imel s seboj naš čebelar Krašovec. Domači čebelarji so nas gostoljubno postregli s pristno medico in dobrim kruhom.

Zelo razpoloženi smo ogledovali čebelarsko razstavo. Tu smo občudovali razne panje naseljene s čebelicami.

Lepo smo se vsi zahvalili za gostoljubje in krenili dalje v prelepo Rogaško slatino, kjer smo se dobro odžejali z zdravilno in okrepčujočo slatino. Ogledali smo si lepoto Rogaške slatine, ki je eno najlepših naših zdravilišč, kjer premnogi bolniki iz vsch

krajev iščejo voje zdravje. Nato smo odbrzeli dalje v Kumrovec. Tu smo obiskali rojstno hišo našega maršala Tita in si ogledali muzej v hiši in mogočen spomenik v parku pred hišo.

Zatem smo odhiteli v lepo in vinorodno Bizeljsko. Pokusili smo dobro vinsko kapljico in zapeli spet nekaj dotenjskih zdravic ob zvokih naše harmonike. Polni navdušenja ter pobratenja smo se vriskajoč obrnili nazaj proti domu.

Spotoma pa smo se ustavili tudi v Gmajni pri Raki, kjer je bil doma prerano umrl naš član prijatelj Franc Pavlenč, ki smo mu hvaležni za njegovo požrtvovalnost, ko nam je prevažal čebelice na pašo. Ohranili smo ga v najlepšem spominu za njegovo dobroto, ki je ne bomo pozabili! Počivaj v miru naš dragi France!

Dobre volje smo se peljali dalje in se ustavili tudi v Škocjanu pri Novem mestu v znani gostilni pri Marinčiču, kjer smo imeli likof. Polni veselja in zadovoljstva, ker smo imeli tako lep izlet, na katerem smo mnogo lepega videli in slišali, smo zapeli tisto znano pesmico: »Oj zdaj gremo, nazaj še pridemo!«

Sklenili smo, da bomo prihodnje leto čebelarji spet napravili takšen izlet v drugo smer. Nato smo se vrnili v Šmarjeto pri Novem mestu, si veselo podali roke in si obljubili da bomo odslej še boljše čebelarili, kakor so nas poučili strokovnjaki.

Alojzij Gorenc
Šmarjeta pri
Novem mestu

KUPIM

40 naseljenih AŽ-panjev z 20, 22 ali 24 okviri. Nadalje kupim ves čebelarski pribor za te panje. Panji morajo biti pripravljene za selitev; čebele zdrave in oskrbljene s kvalitetno ozimnico.

Kupim tudi 20 pomožnih panjev (prašilčkov-nukleusov) s 3, 5, ali 7 okvirji. Točen opis s ceno pošljite na naslov: IVAN FERENCIC, 43350 ĐURDEVAC, Basaričekova 130.

PETER JERAS



Čebelarška družina Domžale je spet izgubila enega svojih članov. Letos, na prvi pomladanski dan, je zapustil svojo družino, čebelarške tovariše in svoje ljubljene čebele PETER JERAS, upokojeni predmetni učitelj iz Domžal.

Pokojni Peter je med vojno moral veliko pretrpeti. Bil je interniran na Rabu, od koder je po kapitulaciji Italije odšel v Dalmacijo. Po osvoboditvi je še do 1951. ostal na Hrvaškem, nato pa se je vrnil nazaj v Domžale.

Čebelariti je začel sicer šele pred nekaj leti, vendar je kaj kmalu postal navdušen čebelar. Zelo se je trudil, da bi v čebelarškem znanju čimprej napredoval. Vestno je obiskoval vse stranke. Tudi za zgraditev ČIC-a je bil zelo navdušen, kar je pokazal s primernim prispevkom. Vse je kazalo, da bo Peter naš prihodnji tajnik, vendar je kruta usoda namenila drugače.

Pokojnika bomo v svojih vrstah zelo pogrešali.

Za čebelarško družino:
Janko Janežič

ANTON DROBNIČ



Tiho se je postavil od nas in Čebelarške družine Videm-Dobrepolje dolgoletni čebelar Anton Drobnič, ki smo ga spremili na njegovi zadnji poti 8. julija 1971 na pokopališče Videm-Dobrepolje.

Rodil se je 3. 1. 1890 na Vidmu in začel čebelariti s 14. letom. Sprva je čebelaril s kranjiči, potem pa z AZ panji. Bil je dober član in ves čas naročnik Sl. čebelarja. Čebelaril je tudi v Srbiji na svojem posestvu s 150 AZ panji. Uspešno je čebelaril tudi na novem domu

v Podgorici, kjer si je ustvaril dobro idočo industrijo: žago, mlin in stolarno.

Seveda je tudi njegovo podjetje zadela nacionalizacija, nakar se je sedaj na tem mestu razvila močna lesna industrija z najmodernejšimi stroji.

Sprva se je sam učil od izvedenih čebelarjev, pozneje pa je bil on drugim svetovalec, vodnik ter dober tovariš. Bil je tudi odlikovan z diplomom A. Janše III. stopnje.

Ko zdaj čebelice spet pridno izletavajo iz panjev, njega ni več, da bi jih gledal in se veselil. Njemu bodo zapele večno uspavanko tiste osamljene, ki zaidejo tudi na cvetove, ki rastejo na domovih rajnih.

Dobrega tovariša bomo ohranili v trajnem spominu! Naj mu bo lahka domača zemlja!

Čebelarška družina
Videm-Dobrepolje
J. Strnad

IVAN OBLAK

Pomlad se je bila komaj dobro razcvetela in začela gostiti čebelice, ko je 30. aprila 1970 moral veliko premlad, star komaj 48 let, zapustiti svoje čebele in družino IVAN OBLAK, član nakelske čebelarške družine. Bolezen, ki jo je dobil v zadnji vojni, ga je v zadnjih letih hudo mučila.

Pokojni Oblak je bil nadvse zaveden, delaven in skrben čebelar. Čebelariti je začel l. 1946 in je zadnja leta imel okoli 20 družin. Vsa leta je bil član družine, bil pa je tudi tajnik in blagajnik. Funkcije je opravljal zelo vestno. Rad je delal za procvit čebelarške družine in vsakemu rad pomagal po svojih močeh. Zmeraj se je želel še kaj naučiti in zboljšati svoj način čebelarjenja.

Nakelska družina je z njegovo smrtjo izgubila enega najdelavnejših članov. Slava njegovemu spominu!

Tajnik družine:
Rudi Triller

