

slovenski čebelar



VSEBINA

Dr. Jože Benigar: Srečno in uspešno 1976	2	Julij Mayer: Osemenjevanje mladih matic (prevod)	28
Ing. Uroš Vidmar: Čebelarjeva opravila v januarju	4	IZ DRUSTVENEGA ŽIVLJENJA	
Ing. Ludvik Klun: 25. Kongres Apimondie in razvoj svetovnega čebelarstva	5	Poročilo s pete redne seje upravnega odbora ZCDS	30
Lojze Kastelic: Nekaj misli ob izidu knjige »Čebelarjenje v nakladnem panju«	8	Jože Hribar: Aktivnost čebelarske družine Maribor-Tabor	33
Ivan Kranjc: Vpliv zimske zaloge na produktivnost čebelje družine	13	Janez Rotar: Čebelarski krožek na prvi celodnevni šoli na Dobrovi	34
Ing. Jana Sulgaj-Bradač: Opraševanje čebel in obiranje sadja (prevod)	16	Informacije o krmilnem sladkorju	35
Ing. Franček Sivic: Čebelarji, vključimo se v samoupravne interesne skupnosti	21	OSMRTNICE	
Julij Mayer: Spreminjanje živalnosti čebelne družine v panju (prevod)	23	BILTEN MEDEX — d. e. kooperacija	
IZ POPOTNE TORBE MLADIH ČEBELARJEV		Dipl. oec. Aleš Mižigoj: Srednjeročni plan 1976—80 v znamenju povečanja produktivnosti in učinkovitosti dela	18
Ing. Ludvik Klun: Osnove čebelarjenja v nakladnih panjih	25	Medex apikompleks — nov vrhunski proizvod Medexa	19

List izhaja vsakega 1. v mesecu. Člani, ki plačujejo letno članarino 120,00 din, ga prejemaajo zastoj. Izdaja ga Zveza čebelarških društev za Slovenijo v Ljubljani, Cankarjeva c. 3/II.

Izdajateljski svet: Dušan Svava, predsednik; člani: Ludvik Klun, Franc Magajna, Martin Mencej, Janez Mihelič, Fani Osojnik, A. Marija Sedej, Joško Slander in Janez Terlep.

Uredniški odbor: France Guna, inž. Ludvik Klun, Ivan Krajnc, Martin Mencej, inž. L. Podjavoršek, dr. Nežka Snoj in Joško Slander.

Glavni urednik: Mihelič prof. Janez, odgovorni urednik: inž. L. Klun.

Odgovorni urednik Biltena — Medex — exp.-imp. Maks Gregore.

Letna naročnina za nečlane 130,00, za tujino 150,00 din. Odpovedi med letom ne upoštevamo. Kdor plačuje naročnino v obrokih, se s prvim obrokom zaveže, da jo bo do konca leta v celoti poravnal. To velja tudi za naročnino. St. žiro računa pri SDK v Ljubljani, Miklošičeva c.: 50101-678-48636. Telefon: 20-308.

Zunanja stran ovitka delo Vilija Kožarja.

Po mnenju republiškega sekretariata za prosveto in kulturo št. 421-1/74 je glasilo oproščeno temeljnega davka od prometa proizvodov.

Tiskala Tiskarna Ljubljana v 7000 izvodih.

SREČNO 1976



*želim o vsem članom,
čebelarjem,
brazalcem in sodelarcem
Slovenskega čebelarja*

ZVEZA IN UREDNIŠTVO

SREČNO IN USPEŠNO 1976

DR. JOŽE BENIGAR

Perspektivnost čebelarstva in naše organizacije za doseganje večjih gospodarskih uspehov v letu 1976 in seveda tudi v vseh nadaljnjih letih nas sili, da kritično pregledamo prehojeno pot, ugotovimo uspehe in neuspehe, ter vzroke in okolnosti, ki so vplivale na dosežene rezultate.

Ker je ob prehodu iz starega v novo koledarsko in gospodarsko leto že ustaljena navada, da polagamo račune dobrega ali slabega dela in gospodarjenja, obenem pa pripravimo načrte za delo v naprej, menim, da je prav in predvsem dolžnost, da pogledamo v glavnih obrisih, kako smo izvrševali programe, sklepe in sprejete naloge ter seveda tudi s kakšnimi težavami smo se srečevali.

Programske naloge so bile dokaj široko zastavljene, vendar sta se tako izvršni kot upravni odbor lotila le najbolj perečih in za članstvo najbolj zanimivih vprašanj.

Zaradi izredno slabe »letine«, ki je ne pomnijo niti najstarejši čebelarji, je bila bilanca gospodarjenja v čebelarstvu izrazito negativna. Ob ugotovitvi, da dohodkov ni bilo, cene sladkorja kot nujni prehrani za biološko vzdrževanje in prezimljenje čebel, pa so se zelo dvignila, smo »udarili plat zvona« in pričeli opozarjati na nevarnost, da se čebelarstva in število čebelarskih družin zmanjšujejo.

Dokazovali smo, da je na slovenskem že doslej padalo naše čebelarstvo in da stojimo pred nevarnostjo, da se bo ta padec še bolj povečal.

Zato smo opirajoč se predvsem na splošen družbeni pomen čebelarstva (kmetijstvo), zaprosili vse pristojne upravne organe družbeno političnih skupnosti da pomagajo rešiti ta za čebelarstvo posebno težak problem. Naleteli smo na razumevanje in dobili okoli 220 ton havarijnega sladkorja po znižani, a za nas še vedno previsoki ceni, predvsem pa prepozno, da bi ga lahko v celoti izkoristili za zimsko krmljenje. Ne glede na pomanjkljivosti pa lahko ugotovimo, da je družbena skupnost prisluhnila našim težavam in pričakovanjem, da bodo ta problem v bodoče rešili sistemsko v zadovoljstvo vseh prizadetih in zainteresiranih in predvsem za sanacijo slovenskega čebelarstva.

Za to akcijo se zahvaljujemo vsem, ki so v njej sodelovali, posebno republikanemu sekretariatu zakmetijstvo, gozdarstvo in prehrano, zvezni direkciji za rezerve in podjetju MEDEX, ki je kreditiral in tehnično podprl izvedbo akcije.

Za gospodarski dvig in preusmeritev slovenskega čebelarstva, nam je potrebna čvrsta ter družbeno politični ureditvi prilagojena struktura in oblika čebelarske organizacije. Zato ocenjujem, da je edino pravilna in uspešna oblika združevanje čebelarjev na nivoju krajevnih skupnosti v »čebelarske družine« kot osnovne celice. Te družine naj se združujejo na območju ene ali več občin v občinska ali medobčinska združenja — »čebelarska društva«. Ta društva naj se po samoupravni poti sporazumno združujejo v »Zvezo čebelarskih društev Slovenij«. Samo tako organizirani čebelarji bomo sposobni vsaditi našo problematiko v kompleks skupne problematike družbeno političnih skupnosti in jo seveda tudi reševati vzporedno z ostalimi gospodarskimi nalogami in problemi in dati čebelarstvu pravo mesto.

Težko je razumeti, da smo naleteli pri tej reorganizaciji na toliko težav in nerazumevanja in da je toliko zagovornikov »starega«! Brez reorganizacije in prilagoditve ter vključevanja v družbeno politične in sočasno ekonomske tokove, ne vidim napredka slovenskega čebelarstva.

Sodim, da je skrajni čas, premakniti z mrtve točke vprašanja organizacije tržišča in cen čebelnih pridelkov, vprašanja izdelave in cen repromateriala in končno še posebej, da se poiščejo modernejše sodobnejše in ustrežnejše oblike čebelarjenja, da bodo gospodarski uspehi večji kot doslej, kar vse bo bistven prispevek k hitrejšemu in uspešnejšemu razvoju čebelarstva.

Ta vprašanja se načelno že rešujejo na ravni in območju SPOJ in bodo zaključki in rešitve posredovane republiškimi in pokrajinskimi čebelarstvom zvezam.

Strokovno izobraževanje čebelarjev mora poleg ustaljenih in preiskkušenih oblik dobiti še nove. Osvojiti ter prenašati moramo predvsem sodobne tehnične in znanstvene izsledke s področja čebelarstva, da bomo lahko širili vrste in količine čebelnih proizvodov in s tem dvigali tudi gospodarski pomen čebelarstva, ter tako povečali materialno podlago za čebelarjenje. Le če bosta tako družba, kot posamezni čebelar ekonomsko zainteresirana — pa čeprav samo relativno — smemo pričakovati željene uspehe. Vse te naloge pa smo sposobni izvršiti le z močno in enotno organizacijo, v kateri morajo vsi člani nesebično sodelovati pri reševanju prav vseh vprašanj, seveda gledano iz širšega in ne strogo staleškega gledišča.

Čebelarški izobraževalni center (ČIC) svoje osnovne naloge že opravlja in so prvi rezultati že na dlani. Tako imamo za seboj prvi tečaj za usposabljanje predavateljev in v programu za prihodnje leto nadaljevalni tečaj in pripravljamo tudi skripte za udeležence tečaja v letu 1975. Sodim, da je ta naloga ustrezno izbrana in da bodo naši čebelarji preko tako pripravljenih in osposobljenih predavateljev, ki naj *organizirano* spremljajo strokovni razvoj čebelarstva, dobivali potrebno in sodobno znanje za praktično čebelarjenje in tudi praktično pomoč pri svojem delu.

Glede na precejšnje število kužnih obolenj pri čebelah, zlasti hude gnilobe, posebno pa še zaradi velike možnosti širjenja teh bolezni, pripravljamo izdajo posebne brošure o čebelnih kužnih boleznih, ki jo bomo financirali iz sklada založniške dejavnosti (1 din na panj). Taka skrb je, tako glede poznavanja in odkrivanja teh bolezni, kot tudi glede zdravljenja in zatiranja po našem mnenju izredno pomembna. Ta akcija in naloga pa zahteva dodatno šolanje in izpopolnjevanje čebelarških preglednikov in seveda veliko budnost in informiranost vseh čebelarjev, predvsem članov naše organizacije.

Za lažje urejanje vseh tekočih vprašanj, in seveda predvsem za reševanje naše problematike, pa nam je potrebna ustrezna splošna in naša specifična samoupravno sprejeta interna zakonodaja, ter seveda brezpogojno in disciplinirano spoštovanje dogovorov, sporazumov in sklepov naših samoupravnih voljenih teles.

Pred nami je še mnogo nalog, ki so bile načrtane v programih, pa jih iz objektivnih predvsem pa subjektivnih razlogov nismo izvršili in mnogo takih, ki nam jih nalaga ali nam jih bo naložilo vsakdanje življenje. Zato bomo morali krepko zgrabiti za veslo, da bomo prepeljali z obveznostmi tako naložen čoln preko dokaj razburkane in deroče vrtinčaste in s škodljivimi tokovi pomešane reke naše dejavnosti!

Naj vam ob novoletnem voščilu sporočim še sklep upravnega odbora, da sklepa občnega zbora glede čebelarstvenega doma na Brdu pri Lukovici, zaradi pismenih in ustmenih prigovorov ne bomo izvršili, ter bomo predlagali občnemu zboru nadaljevanje gradnje, v rokah revolucionarnejšega vodstva.

Vsem čebelarstvenim organizacijam in vsem čebelarjem in sodelavcem želim v letu 1976 veliko poslovnih in delovnih uspehov, ter bogato poplačan trud za skrb naših »Kranjskih muh«!

ČEBELARJEVA OPRAVILA V JANUARJU

ING. UROŠ VIDMAR

Za tekoče leto sem dobil zelo nevhvaležno nalogo, namreč pisanje mesečnih čebelarških opravil. O čebelarških opravilih po mesecih je bilo že toliko napisanega, da je prav za prav kar težko kaj novega dodati in se stare preizkušene resnice hočeš nočeš velikokrat ponavljajo. Zato naj mi zlasti starejši čebelarji tega ne štejejo preveč v zlo.

Ko razmišljam o svojem čebelarškem znanju ugotavljam, da ima še precej vrzeli, toda človek nikoli vsega ne ve, in se vedno uči. Morda mi bo uspelo, da bodo v mojem pisanju nekateri čebelarji le našli nekaj zrn in drobtinic, ki jim bodo v korist. Seveda pa so mesečna navodila namenjena predvsem začetnikom.

Ker se s tem mesecem začenja novo koledarsko leto kličem vsem čebelarjem »Srečno in medeno novo leto 1976.« Za nami je leto polno skrbi in razočaranj. Doživeli smo tako slabo čebelarško letino, kakršne ne pomnijo niti najstarejši čebelarji. Toda kar je bilo je minilo in se moramo ozreti v bodočnost, ter v tekočem letu pripraviti čebele pravočasno do tiste moči, da nam bodo lahko vse kar smo letos zamudili — nadoknadile.

Januarja čebelarji nimamo posebne dela pri čebelah. Najbolje storimo, da jih pustimo pri miru, ker jim je ta v temu letnemu času najbolj potreben. Sedaj ni čas da bi popravljali eventualne napake, ki smo jih storili ob vzimljenju prejšnje leto. Če smo ravnali po navodilih, ki jih je objavljalo naše glasilo v prejšnjih letih in zazimili močne in zdrave družine, s primerno in zadostno zalogo na prvem mestu, ter panje tudi primerno zaščitili, potem upravičeno lahko pričakujemo, da nam bodo ob količjak paši v letošnjem letu izpolnile vsa naša pričakovanja.

Mesec januar je v naši deželi navadno najbolj mrzel. Toda, če nastopi južno vreme in se ozračje ogreje bodo poizkušale čebele z izletavanjem. Zato naj tisti čebelarji, kjer je zima snežena odkidajo sneg pred svojimi čebelnjaki, ter okolico posujejo z ustreznim materialom (senen drobir, žaganje, zemlja, listje itd.), kamor bodo lahko sedale, ker bi sicer padale v sneg in tam otrpnile, ter nezasluženo končale svoje življenje. Opisano velja zlasti za čebelarje, ki čebelarijo po paviljonskem načinu z AŽ panji.

Za tiste čebelarje, ki imajo v svojem čebelarstvu prostostoječe nakladne panje pa se s kidanjem snega v januarju ne mudi, še zlasti, če so panji popolnoma pokriti s snegom. Sneg je dober izolator, ki zadržuje toploto in mraz. Panji pod njim prezimujejo stalno pri isti temperaturi (-2 do -4 °C), kar zelo ugodno vpliva in je eden od faktorjev za uspešno prezimovanje. Ni nobenih skrbi, da bi se čebele zadušile, ker imajo zraka dovolj. Sneg preprečuje prekomerno ogrevanje in ohlajanje drobnostenskih nakladnih panjev in v celoti preprečuje škodljive vplive vetrov. Zato je čebelnja gruča bolj konstantna, presnavljanje enakomernejše, poraba hrane manjša, v zvezi s tem pa se tudi podaljša čas mirovanja, ker blatniki niso preobremenjeni in se trebljenje čebel brez škode lahko zavleče tja do februarja.

Ko sem šele začel čebelariti v nakladnih panjih sem neko zimo konec januarja, ko se je vreme otopilo, izbojazni, da se mi čebele ne bodo mogle otrebiti, začel s čiščenjem snega. Panje sem imel zložene v vrstah po osem skupaj in so bili popolnoma pokriti s snegom. Ko sem odkidal prvega sem videl, da vsi panji stoje kot v nekem tunelu, popolnoma suhi in se jih sneg sploh ni

dotikal V dobri veri, zlasti pa zaradi neznanja sem takrat naredil več škode kot koristi. Panje sem izpostavil vsem kvarnim temperaturnim vplivom in ker se je ozračje v naslednjih dneh zopet ohladilo se čebele do naslednje večje otoplitve, ki je nastopila šele konec februarja niso mogle otrebiti Tako so bili panji ves mesec izpostavljeni večjemu mrazu in to ravno v obdobju, ko so temperaturna nihanja že znatna in potrebujejo čebele največ toplote. Razumljivo je, da tako ne delam več, ter če je zima snežena pustim panje pod snegom do druge tretine meseca februarja.

Kolikor pa nakladni panji niso popolnoma pokriti s snegom pa moramo postopati enako kot pri AŽ panjih, ter moramo sneg očistiti, ker v tem primeru obstaja nevarnost zamašitve oziroma zaledenitve žrela, posebno takrat kadar prezimujemo pri spodnjih odprtih žre-

lih. V tem primeru ima tudi sonce dostop do sten panja, katere ogreva in povzroča, da se čebelnja gruča bolj krči oziroma širi, kar ima za posledico večjo potrebo čebel za izletavanjem.

Pravzaprav bi moral že v začetku poudariti, da nobeno navodilo v čebelarstvu ni univerzalno. Pri temu delu ni šablone. Ravnati se moramo po trenutni situaciji in tej primerno tudi ukrepati. Kar je eno leto umestno in strokovno utemeljeno, je ob drugačnih pogojih naslednje leto lahko popolnoma zgrešeno. Z drugimi besedami povedano, čebelar mora te kombinacije poznati. Čim več jih bo poznal tem bolj bo pri svojem delu uspešen. Zato pa se je treba učiti in še učiti in ravno v zimskih mesecih je čas, da poglobljamo svoje teoretično znanje, ter ga pozneje uveljavljamo v praksi, ker šele ta na koncu naredi mojstra.

25. KONGRES APIMONDIJE IN RAZVOJ SVETOVNEGA ČEBELARSTVA

INŽ. LUDVIK KLUN

Na kongres smo potovali z namenom, da posredujemo našim čebelarjem vse tisto, kar lahko kakorkoli pripomore k odpravljanju nevzdržnih razmer v našem čebelarstvu, pa naj gre za ekonomska, organizacijska, tehnična ali tehnološka vprašanja. Ekonomskih vprašanj ne postavljamo na prvo mesto niti ključno, saj vemo, da je prav od teh vprašanj v največji meri odvisen razvoj ali propad nekega čebelarstva. To še posebej velja danes, v času ekonomskih kriz in vedno slabših pogojev za čebelarjenje.

POPOTNI VTISI IZ ITALIJE

Naše potovanje skozi Italijo smo hoteli izkoristiti za ogled čebelarstva trgovine v Torinu, ker smo slišali, da je dobro založena s čebelarstvi potreb-

ščinami. Torej dovolj tehten razlog za obisk.

Trgovino so ravno preurejali, zato lastnik ni bil preveč vesel našega obiska. Mi se pa tudi nismo hoteli sprijazniti le s tem, da bi videli, kako prodajajo med. Ko smo prodajalcu pojasnili, da smo iz Slovenije in da želimo v našem glasilu posredovati čebelarjem, kaj nudi njegova trgovina za pospeševanje in opremo čebelarstva, se je omeščal in nam razkazal vse, kar smo želeli videti. Kljub obupanemu pogledom gospodinje, ki ji očitno ni bilo vseeno, da so gostje iz tujine videli nered v njeni hiši.

Trgovina posluje na osnovi slikovnih katalogov s cenami, ki jih razpošiljajo svojim odjemalcem. Ze iz ovitka je vidna racionalizacija časa pri poslovanju,

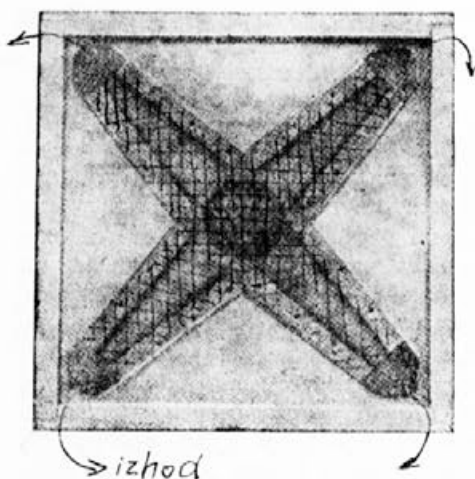
saj je na njem že natisnjen obrazec za naslov čebelarja, ki mu je katalog namenjen. Čebelarju ni potrebno potovati iz oddaljenih krajev po blago, saj se lahko na osnovi kataloga preudarno odloči za nakup. Prodajalec pa mu pošlje kateregakoli od 170 artiklov, ki so podani v katalogu.

Trgovina ima veliko izbiro radialnih in tangencialnih točil na ročni, električni ali kombiniran pogon. Glede na število satov in način pogona imajo na razpolago kar 12 vrst točil. Pri tem je zelo zanimivo, kako trgovina pojmuje današnje potrebe čebelarstev, saj prodaja samo tri izvedbe klasičnih točil (na 4, 6 in 8 satov), medtem ko so ostala moderna radialna točila (v njih ni treba obračati satov med točenjem) večinoma na električni pogon, opremljena s hidravlično sklopko in regulatorjem hitrosti vrtenja, kot je potrebna glede na neenakomerno obtežbo točila med točenjem.

Klasično točilo na 4 sate stane 33.800 L ali 896 din. Najdražje radialno točilo na 28 satov stane 185.000 L ali 4902 din). Italijanski čebelar lahko dobi armirane satnice, pri katerih odpade zamudno žičenje. Kilogram takih satnic stane 4.100 L (109 din). Navadne satnice prodajajo po 3.800 L (100 din). Na zalogi imajo luknjače za satnike. Ležeča izvedba stane 11.300 L (299 din), stoječa izvedba, ki je namenjena za večjo proizvodnjo, stane 12.800 L (339 din). Imajo kvalitetno izdelane žične matične rešetke (take, kot jih je moč dobiti domala v vseh naprednih čebelarstvih deželah. Pri uporabi take rešetke ni bojazni, da si čebele poškodujejo krila, kot je to primer pri pločevinastih. Enako rešetko uporabljajo za lovilce rojev, ki jo montirajo na brado panja. Omeniti velja tudi dve izvedbi parnih topilnikov za satje; eden z vgrajeno stiskalnico, štiri vrste kadilnikov ter pestro izbiro drobnega čebelarstvskega orodja in pripomočkov, med katerimi smo našli zanimivo begalnico »Malagula«, za katero trdijo,

da je tako učinkovita, da je medišče prazno že po dveh do treh urah (sl. 1).

Begalnica je vgrajena v lesenitni vmesni pokrov, katerega dimenzije ustrezajo njihovem panju (Dadant Blatt). Ker je princip delovanja zanimiv, izvedba pa tako preprosta, da jo lahko izdelata čebelar sam, podajamo njen kratak opis: V zgornjem delu, ki je obrnjen proti medišču, je izrezana večja okrogla odprtina, skozi katero pridejo čebele na spodnjo stran, ki je obrnjena proti plodišču. Neposredno okrog odprtine so nameščeni 4 kraki iz lesenih letvic, ki se zožujejo proti kotom okvirja v majhno odprtino, skozi katero gredo čebele v plodišče. Na teh vogalih so namreč edini prehodi, ker so kraki prekriti v celoti z žično mrežo, skozi katero ne morejo čebele. Kraki torej usmerjajo čebele iz medišča v plodišče, medtem ko obratne poti čebele ne morejo najti, saj težijo za najbližjo potjo (proti odprtini v sredini), ki pa jim je zaprta z mrežo (sl.1).



Sl. 1

Dobili smo preparat za preprečevanje ropanja, ki ga izdeluje Sanitalia-medicinali v Torinu. Ob preventivni zaščiti pred ropanjem položimo košček preparata k zrelu panju. Ob večjem na-

valu čebel pa je potrebno preparat zdrobiti in z njim posuti brade panjev ter zmanjšati odprtine žrel. Preparat bomo preizkusili v prihodnji sezoni v okviru tehničnega odseka ZCDS.

Ogledali smo si konstrukcijo njihovega najbolj razširjenega panja, ki ga prikazuje slika 2. V panju je 12 satnikov za medišče (večjih) in 12 za plodišče (polovičnih). Za prevoz uporabljajo malo spremenjeno izvedbo panja (10-satni z ravno streho in drugačno podnico). Stacionarni panj stane 30.500 Lir (808 din), panj za prevoz pa 32.000 Lir (848 din). Presenetila nas je preprosta izvedba satnikov, ki jih izdeluje prodajalec v svoji manjši delavnici. Za to vrsto satnikov je moč dobiti v trgovini nosilce, kar izdeluje tudi sam poleg drugih manjših kovinskih delov, saj ima v ta namen nekaj domiselnih priprav in manjših strojev.

Ob dvokapni strehi in postavku za panj smo menili, da je pač krajevna posebnost in seveda nepotrebna potrata lesa ter vložnega dela. Ko pa smo v gorskih predelih Francije videli podobno izvedbo, smo svoje mnenje korenito spremenili.

Trgovina se ukvarja tudi s predelavo čebeljih pridelkov. Njihov preparat APIVIT vsebuje 200 g medu in 6 g matičnega mlečka. Zanimiva in predvsem poučna je predelava z ekonomskega stališča. Predvsem v kakšnem deležu končne cene je udeležena predelava glede na odkupne cene čebeljih pridelkov (pa o tem kasneje, ko nam bodo znane naše odkupne cene, ki so ponekod še izražene v akontacijah, da bomo lahko podali celovitejšo informacijo). Poleg omenjenega preparata izdelujejo tudi kremo za roke APIS z dodatkom matičnega mlečka.

Presenetilo nas je to, da kot predelovalce in prodajalce čebeljih pridelkov oskrbuje čebelarje z enako embalažo kot jo ima sam. Italijanski čebelar ima na izbiro glede na velikost in izvedbo (plastika, steklo) kar 17 vrst kozarcev



Sl. 2

in steklenk. Embalaža je opremljena z ličnim barvnim tiskom ali etiketami, na katerih je prazen prostor za naslov čebelarja. Steklene kozarce (steklenke) prodajajo v treh izvedbah: (patentni pokrov, pokrov na navoj in s pokrovci, ki jih je potrebno utisniti s strojčkom. Strojček stane 14.000 L (371 din). Imajo tudi nekaj lepih barvnih samolepljivih etiket s čebelarskimi motivi. Zal so napisali na embalaži in etiketah v italijanščini.

Po pokušnji medu iz rododendrona smo se zahvalili, priporočili skupino čebelarjev, ki je potovala za nami in se odpravili proti Franciji.

SREČANJE S PRVIM FRANCOŠKIM ČEBELARSTVOM

V Franciji smo se ustavili pri prvem čebelnjaku, ki smo ga zagledali s poti. Ker je bilo to še v gorskem svetu in so razmere za čebelarjenje podobne kot pri nas, nas je toliko bolj mikalo pregledati osnovne značilnosti čebelnjaka. V bližini ni naseljenega kraja, zato smo se povabili kar sami. To sicer ni lepo, prepričani pa smo, da bi nam neznani francoski čebelar z veseljem razkazal

čebelnjak, kar smo se lahko prepričali na kasnejših obiskih v drugih krajih.

Čebelnjak je grajen iz betona in pokrit z opeko. Sprednje stene ni, pač pa so v njej »moralci«, na katere so postavljeni nakladni panji v dve vrsti. Naš prvi zaključek je bil, da so nakladne panje zaščitili pred vetrom in dežjem ter vlago, ki prihaja od zemlje, prav gotovo na osnovi izkušenj. Med panji je veliko praznega prostora, ker čebelnjak ni napolnjen.

Ko smo prišli bliže, smo se podrobneje prepričali, da jim toplota in zaščita pred vlago pomeni zelo veliko. Zakaj?

Kot smo omenili že za italijanski panj, smo tudi tu našli »podstrešje« nad čebeljo družino, ki ga pri naših (beri ameriških) panjih nismo vajeni. S pridom pa ta način uporabljajo tudi Avstrijci. Gre torej za zračno blazino,

ki jo tvori nadstrešek (podobno kot pri kmečkih domovih). Zaprt zrak v takem »podstrešju« je odličen toplotni izolator, ki obenem preprečuje hitre nočne ohladiitve, saj za dalj časa ohrani toplotno na najbolj občutljivem delu panja. V omenjenem pokrovu je majhna odprtina, ki odvaja vlažen zrak iz panja na prosto. Tudi notranjost panja je toplotno posebej zaščitena tako, da je čez gornje letvice satov položena bombažna tkanina. Čebele tkanino močno propolizirajo in zaprejo s tem ohlajanje notranjosti, saj je vsaka ulica na vrhu zaprta, kar zelo zmanjša kroženje zraka med sati in ohlajanje notranjosti.

V bližini čebelnjaka smo opazili na grmičih pripete šope slame, ki jih uporablja za vabo rojev. Podobne čebelnjake smo videli tudi drugod vzdolž naše poti v Grenoble.

Se nadaljuje

NEKAJ MISLI OB IZIDU KNJIGE »ČEBELARJENJE V NAKLADNEM PANJU«

LOJZE KASTELIC

V uredništvo »Slovenskega čebelarja« smo prejeli od avtorja v oceno knjigo, ki je v lanskem letu izšla v založbi Zavoda za čebelarstvo »Čebelarjenje v nakladnem panju«. Knjigo je napisal prof. dr. Jože Rihar s soavtorji.

Pri slovenskih čebelarjih je navedena knjiga naletela na različno odmevnost. Mišljenja o njeni vrednosti so deljena, ocene pa nasprotujoče.

Poklicni čebelar Lojze Kastelic je eden izmed redkih čebelarjev praktikov pri nas, ki je prav v zadnjem času po skoraj poldrugem desetletju čebelarjenja v obeh sistemih panja opustil čebelarjenje v AŽ panjih in se odločil za čebelarjenje izključno v nakladnih panjih. Menimo, da ima njegovo mnenje o navedeni knjigi vsled tega posebno težo, zato smo ga naprosili, da poda

svojo oceno, oziroma svoje misli o njej.

Uredniški odbor

Knjiga »Čebelarjenje v nakladnem panju« je izšla v simpatični obliki čebelarskega priročnika. Čeprav tematika slovenskim čebelarjem, zlasti starejšim, morda ni preveč pri srcu, je pa z ozirom na še vedno prisotne dileme glede panjskega sistema pri nas močno aktualna in zdi se, tudi potrebna.

Knjiga je razdeljena v dva dela: v prvem nam pisec podaja osnovne smernice za čebelarjenje v nakladnem panju, drugi del pa prepušča svojim predhodnim prispevkom in prispevkom svojih somišljenikov. Žal je izbor teh somišljenikov, ki so na ta način postali nekaki soavtorji knjige, precej ozek, saj ne zajema niti polovice tistih, ki so se

pri nas dosedaj ukvarjali s problematiko uvajanja nakladnega panja v naš, slovenski čebelarški prostor.

Vsebina knjige, zlasti v prvem delu, daje navidez vtis znanstveno neoporečnega čtiva. Polna je statističnih podatkov, bolj ali manj dognanih teorem in najrazličnejših navedb ter citatov. Znanstveni nivo močno krni le zelo prozorna enostranskost: zasluge za uveljavitev nakladnega panja pri nas pripisuje namreč le ožji skupini čebelarških pospeševalcev, medtem ko druge sistematično ignorira, tako pri prispevkih, kot tudi v raznih navedbah in citatih. To pa navaža na upravičen sum o objektivnosti podajanja, kakor tudi sum na določene tendence.

Zato je prav, da se sliši tudi druga stran, da se slovenski čebelarški javnosti prikaže problematika uvajanja nakladnega panja pri nas tudi v drugi luči, da se osvetlijo druga stališča, skratka, da ocena knjige, brez zlih namerov, knjigo samo dopolni in na ta način objektivizira. V tej želji se rad odzivam vabilu uredniškega odbora in dam s tem prispevkom svoj tozadeven doprinos, v okviru svojih zmožnosti, seveda!

Zgodovinski prikaz

Dve zajetni poglavji, pa tudi nekatere druge navedbe skozi ostalo vsebino, so v knjigi »Čebelarjenje v nakladnem panju« namenjeni zgodovinskemu prikazu uveljavljanja nakladnega panja v slovenskem prostoru. Skozi rahlo namigovanje, da je to pravzaprav avtorjevo odkritje, nam avtor z navedenim prikazom skuša dokazati, da smo Slovenci tisti, ki smo v svojem prostoru sami uvedli »nakladni način čebelarjenja«, da »tako popolnega nakladnega sistema pred 200 leti ni imel noben drug narod na svetu«, in da je to pravzaprav najboljši dokaz, da ta slovenski prostor s svojimi klimatskimi, pašnimi in drugimi pogoji ne le opravičuje, ampak naravnost terja čebelarjenje v prostorsko neomejenih panjih.

Menim, da v naši čebelarški bratovščini ni člana, ki ne bi takim trditvam z vsem srcem pritrdil in zaploskal, če bi bil prepričan, da je temu res tako. Zal so take in podobne trditve v navedeni knjigi podprte s tako trhlimi dokazi in tako enostransko osvetlitvijo, da ne vzdrže malo bolj poglobljene analize.

Ko sem, npr. jaz prečital poglavji: »Janšev panjski sistem in način čebelarjenja«, ter »Načini pridelovanja medu na slovenskem v 18. stoletju« in si ogledal priložene sheme in crteže, sem se kot praktik nehote vprašal: »v kakšnih čebelnjakih — da so čebelarili iskjučno v čebelnjakih, mi je bilo znano — so neki čebelarili Janša in njegovi sledivci, da so zmogli tako manipuliranje z nastavki, podstavki, pristavki in medstavki, kot to prikazujejo sl. 29 in sheme na str. 54 ter 56?«

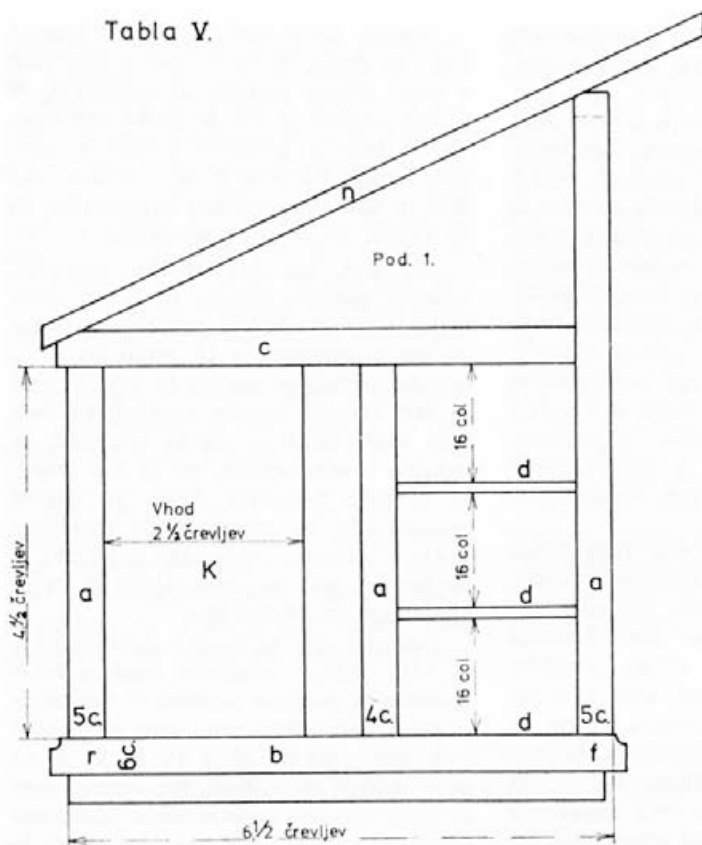
Pogledal sem se torej v Janševo knjigo (III. izdaja) »Popolni nauk o čebelarstvu« in pazljivo prečital V. poglavje: O čebelnjaku. Natančno sem si ogledal tudi obe risbi na tabli IV in V, ki so prav tako Janševo delo. Presenečen sem se prepričal, da konstrukcija Janševega čebelnjaka dopušča v navpični smeri le manipulacijo dveh njegovih panjev, oziroma 4 polpanjev ali obodov. Višina med nosilci, ki so fiksirani na stranske stene znaša namreč le 16 col, tj. 2 panjski višini.

Dopušča pa manipulacijo z več pristavki v vodoravni smeri, če tam seveda ni drugih panjev. Verjetno pa so bili, saj pravi Janša v 161. paragrafu, da »stranskih pristavkov in takih, ki se pritaknejo zadaj ne napravljam, razen v sili...«

Odkod torej avtorju 11 možnosti večanja prostornine v Janšem (gorjenjskem) panju?

Teoretske možnosti seveda so, še več jih je kot 11, kako pa jih realizirati v danem čebelnjaku, tega knjiga »Čebelarjenje v nakladnem panju« ne pove. Pač, v odstavku na 49. strani pravi da »panje v čebelnjakih med letom niso

Tabla V.



**PREREZ JANŠEVEGA
ČEBELNJAKA.**
»d« znaša 16 col,
tj. višina dveh
gorenjskih panjev
(Orig. po A. Janšil)

postavljali drugega vrh drugega, temveč tako, da so spodaj, zgoraj in ob straneh pustili nekaj prostora.« Toda temu stavku takoj sledi drugi, ki pravi, da »je Janša priporočal, da naj puste čebelarji nad vsakim ali pod vsakim panjem prostor še za enega.« Torej ne »spodaj, zgoraj in ob straneh«, temveč le »nad vsakim ali pod vsakim«, kar je seveda tudi v popolnem skladu s konstrukcijo njegovega čebelnjaka. Kdo pa so bili potemtakem tisti čebelarji, ki so puščali prostor »zgoraj, spodaj in ob strani« in v kakšnih čebelnjakih so čebelarili, če Janša tega ni počenjal, niti priporočal!?

Tudi na to vprašanje v knjigi ni odgovora!

Kaj pa Glavar in Goličnik? Kje in kako je njima uspevalo pridelovati med

v takih sestavljenicah, kot jih prikazuje shema na str. 54 in 56? V kakšnih čebelnjakih sta čebelarila in kako sta v njih uspela sestaviti 4, 5, ali celo 6 enot v navpični smeri?

Odgovor na ta vprašanja nam skuša knjiga »Čebelarjenje v nakladnem panju« posredovati preko Glavarjevega pisma posvojencu Tomelliju, v katerem Peter Pavel Glavar opisuje svoj najnovejši panj in način njegove uporabe. To pismo je bilo najdeno v župnijskem arhivu v Komendi in objavljeno v Slovenskem čebelarju 1967 na strani 88 po Viktorjanu Demšarju. V ponazoritev odgovora so v knjigi dodani tudi dve shemi čebelarjenja po P. P. Glavarju (1781).

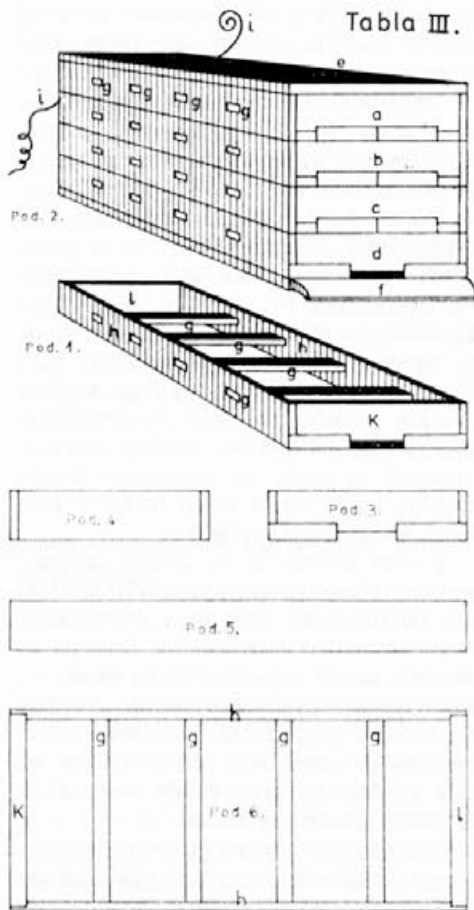
Ker je s pismom Glavar poslal Tomelliju tudi vzorec panja, ga v pismu samem dokaj površno opisuje. Ne na-

vaja niti mer, niti kako je sestavljen. Pove le, da je sestavljen iz štirih »nadstropij«. Kakšna pa so ta nadstropja, iz pisma tudi ni mogoče razbrati. Iz opisa ni razvidno niti to, kar navaja dr. Rihar, da so bila nadstropja dveh različnih višin.

Toda ker je govora le o »enem panju« v katerem se nahaja »čebelna družina v drugem in tretjem nadstropju«, ostala dva pa se lahko podstavljata ali nastavljata, se jaz nagibam k misli, da vzorec po vsej verjetnosti ni bil »najnovejše vrste panja«, temveč le približna ali celo natančna kopija Janševega panja, kakršnega opisuje v 28. paragrafu in prikaže v podobah 1—6 na tabli III. svoje knjige »Popolni nauk«. To predpostavko potrjuje nadaljnji opis panja, kjer navaja, da »zadnja vratca na katerih je znak L«, (tudi na Janševi podobi 1, tabla III. so zadnja vratca označena s črko »l«), »bo komaj kdaj treba odpreti«. In dalje: »Zgornja deščica v najvišjem nadstropju...« Torej samo v najvišjem nadstropju, kakor pri Janši, ki pravi: »Pokrijejo se (pri Janši obodi, pri Glavarju nadstropja op. p.) zgoraj z desko »e« in se postavijo na dno »f«. Vsi skupaj, namreč!

Ta Janšev panj je bil prava mojstrovina, genijalna rešitev za tisti čas na moč naprednega, Janševega načina čebelarjenja. Kaže pa, da ni bil nikoli prav razumljen, prav tako, kakor najbrž nikoli ni bilo prav razumljeno čebelarjenje v njem, se pravi, manipuliranje z obodi v Janšem in z nadstropji v Glavarjevem slučaju. Opis enega in drugega so namreč v čebelarški literaturi večkrat precej zmedeni, kar velja tudi za knjigo »Čebelarjenje v nakladnem panju!« Naj dodam še svojo interpretacijo!

Po opisih, predvsem pa po podobah je moč sklepati, da panj sestavljen iz obodov ali nadstropij ni bil namenjen nakladnemu načinu čebelarjenja, temveč bolj ustreznemu (racionalnemu) načinu pridelovanja čebelnih pridelkov. V tistih



JANŠEV SESTAVLJENI PANJ
Z žico »i« ga lahko razrežemo na obode
»Pod. 1.«
(Orig. po A. Janši!)

časih se je pridelovalo v glavnem z ispodrezovanjem vsebine panja, tj. satja. Spodrezovali so satje bodisi na sprednjem ali pa na zadnjem koncu panja. Janša pa je najbrž kaj kmalu ugotovil, da s spodrezovanjem spredaj ali zadaj ne dobi vedno zaželjene vsebine panja, tj. ali medu, ali voska, ali zalege, predvsem pa tudi ne novega satja. Te dobrine nalagajo čebele v panju v navpični smeri in sicer zvrha med, v sredini imajo zalego, spodaj pa gradijo satovje. Zato si je namesto navpičnega

spodrezovanja želel vodoravno. Le s takim bi mu bilo omogočeno pridobiti željeno vsebino.

Toda, kako to doseči? Če bi spodrezoval med zgoraj, bi spodrezal tudi zalego! Spodaj spodrezano novo satje pa je dobro le še za v lonec!

Treba je bilo torej najti tako sestavo panja, kakršna bi mu brez navedenih posledic omogočila vodoravno spodrezovanje. Pri tem je bistroidno ugotovil, da je vsebina panja v navpični smeri razdeljena na približno štiri dele: zgornja četrtina je med, srednji dve sta navadno zaleženi, novozgrajeno satje pa se nahaja na spodnji četrtini. Ugotovil je tudi, da rasporede čebele vsebino na ta način le, če imajo v navpični smeri dovolj prostora.

V tem smislu si je potem zamislil panj v višini dveh normalnih panjev, (da bo primeren tudi za v čebelnjak!) in ga sestavil iz štirih delov. Dele pa ni sestavil preko veh, kot je to delal pri sestavljanju dveh normalnih panjev, temveč jih je poveznil neposredno drugega na drugega tako, da so čebele lahko gradile in rasporejale vsebino v navpični smeri nemoteno.

Tak panj je potem lahko po sestavljenih režah razrezal z vsebino vred na posamezne dele s posebno žico. Da pa mu ne bi pri razrezovanju v vodoravni smeri iz posameznih delov ispadalo satje, je vgradil v vsak del štiri prečne nosilce satja. Panj je razrezoval za te namene:

1. Za pridelovanje medu je odrezal gornji del, katerega je potem lahko zamenjal s praznim in kamor so mu čebele zopet lahko nanašale med po svojem naravnem nagonu.

2. Za pridelek voska, predvsem pa za pridobitev delov z novim satjem, je spodrezal spodnji del. Tudi tega je lahko nadomestil s praznim in čebele so v njem — zopet po svojem naravnem nagonu — kmalu zgradile novo satje.

3. Če je rabil zalego, bodisi za umeten roj, bodisi za pomoč brezmatkom,

ali za kak drug namen, je izrezal enega od srednjih delov in ga, ali pa tudi ne, zatem zamenjal z drugim.

4. Prav tako je izrezal enega ali pa oba srednja dela, če je hotel obnoviti satje. Zalego je v tem primeru lahko porabil drugje, najbrž na vrhu panja, kjer se je izlegla, nakar so vanjo čebele nanesle med.

Se bi lahko našteval, razne možnosti, ki jih omogoča razrezovanje delov, (kot rečeno jih Janša imenuje obode, Glavar pa nadstropja), kakor tudi najrazličnejše manipulacije z njimi, vendar že navedeno priča o vsestranskosti in izredni racionalnosti takega načina čebelarjenja.

Očitno pa P. P. Glavarju razrezovanje ni šlo kaj preveč od rok, zato je ubral drugo, dejal bi, srednjo pot med razrezovanjem in čebelarjenjem na veho. Tretjino pregradne deske med nadstropji je opremil z nekakšno mrežo lesenih letvic, skozi katero so imele čebele zvezo med nadstropji. V kolikor se je tako opremljeno nadstropje znašlo na vrhu panja, je mrežo prekril z deščico in sicer tako, da je čebelam omogočil nekakšno ventilacijo, čebele pa seveda niso mogle uhajati iz panja.

Pri vsem tem, po moje, ni tako bistveno vprašanje, kako sta Janša in Glavar manipulirala z obodi, oziroma nadstropji. Bolj bistveno je vprašanje, če sta in v kakšnih okoliščinah sta z njimi sestavljala »harmonike«, kakršne predpostavlja po že omenjenih shemah in crtežih knjiga »Čebelarjenje v nakladnem panju«. Če je to njima res uspelo, potem ni kaj reči drugi predpostavki iste knjige, da je njihov način čebelarjenja popolnoma v skladu z načinom čebelarjenja v nakladnem, tj. prostorsko neomejenem panju.

Kot smo že ugotovili, se je Janša s konstrukcijo svojega čebelnjaka omejil le na sestavljanje do največ dveh normalnih ali štirih polovičnih višin gorenjskega panja. Čebelaril je torej z dvema panjema, združenima preko veh,

ali pa z enim panjem, sestavljenim iz največ štirih obodov. In ker je tudi Glavar čebelaril v čebelnjakih, lahko z veliko zanesljivostjo trdimo, da se je tudi on omejil pri sestavljanju svojih panjev v navpični smeri, kajti težko si je predstavljati čebelnjak, ki bi to omogočal v neomejenem obsegu! Jasno je namreč, da to — neomejeno širjenje panjskega prostora v navpični smeri — omogoča le prostostoječ nakladni panj, ležeč ali stoječ.

Takih pa je bilo v drugi polovici 18. stoletja pa tudi pred tem, v Evropi več vrst. Tudi sestavljanje, oz. razrezovanje takih — prostostojećih — panjev v ta-

kratni Evropi, ni bila nobena redkost! Zato velja, žal, povedati, da sestavljanje, oziroma razstavljanje in razrezovanje panjev, kar naj bi predstavljalo osnovo za današnji način čebelarjenja v nakladnem panju, ni bila izvirna Janševa, še manj pa Glavarjeva zamisel. O tem bom spregovoril v nadaljevanju, za sedaj le še to, da s tem zaključkom mirne duše oporečemo uvodni trditvi knjige »Čebelarjenje v nakladnem panju«, češ: »da tako popolnega nakladnega sistema pred 200 leti ni imel noben drug narod na svetu...«

Se bo nadaljevalo!

VPLIV ZIMSKE ZALOGE NA PRODUKTIVNOST ČEBELJE DRUŽINE

KRAJNC IVAN

Osnova sodobnega čebelarjenja, ki daje čebelarju večji dohodek, je v prvi vrsti velika rezerva hrane v panju, in sicer mora sleherna družina imeti v panju v vsakem letnem času veliko rezervo medu in cvetnega prahu. Dalje mora čebelja družina imeti vedno dovolj prostora, da lahko te rezerve hrane skladišči, za vzgojo zalege in za višek medu, katerega lahko čebelar iztoči. Ravno tako je razen naštetega potrebna dobra matica. Matica je pravzaprav os, okoli katere se v panju vse vrti. Plodna matica zagotavlja, da bo pri veliki rezervi hrane družina močna in rentabilna pri še tako slabi letini.

Čebelar mora paziti, da se mu čebelje družine razvijejo za glavno pašo. Dalje mora paziti, da čebelje družine ostanejo močne celo sezono. Maksimalno močne družine dajo največji pridelek, ne samo po čebelji družini, marveč tudi po posamezni čebeli. Zaleganje matice je osnova za razvoj družine in maksimalne živalnosti v toku cele sezone.

Da bi slednje dosegli, moramo imeti v panju dobro matico, živalno družino, ki je sposobna ogrevati in hraniti zalego, veliko rezervo medu ter cvetnega prahu in prostor na določenem kraju v panju, kjer se širi zalega. Posegi čebelarja pa omogočijo razvoj čebelje družine na maksimalno raven pravočasno, da ob paši naberejo za sebe in za čebelarja.

Čebelar ima vse možnosti, da pridela dvakrat več medu, kot ostali čebelarji, če ima vse družine močne in tako živalne, da zasedajo dobesedno vse sate v panju. Torej pogoj, da rentabilno čebelarimo je super družina.

Človek je največji »sovražnik« čebele. On navadno čebelji družini pobere zalogo hrane, ki ji je potrebna za čas, ko ne more nabirati v prirodi. Človek je tisti, ki drži čebelo v pretesnem panju in jo prisili da mora zaradi pomanjkanja prostora za zaleganje in odlaganje medu, ter obnožine izrožiti. Družina, ki v toku sezone izroji ne pride tisto leto več do moči, največkrat pa ni niti tako živalna, da bi si tisto leto nabrala hrano za svoj obstoj preko zime.

Čebele v šibkih družinah gojijo sorazmerno na čebelo več zalege kot močne družine, ter zaradi tega manj časa živijo. Količina zalege je odvisna od sposobnosti matice, živalnosti družine, oskrbe s cvetnim prahom in medom ter od razpoložljivega satja in njegovega mesta v panju samem. Pri šibkih družinah se dobre paše niti ne opazijo; enostavno pri takih družinah nima kdo brati, a čebelar zaradi svojega neuspeha krivi za to slabo letino. Pri takih čebelah je tudi poraba sorazmerno večja, kot pri močnih družinah. Torej mnogo več skrbi in nič dohodka nam dajejo slabiči.

Čebelarске knjige, starejšega izvora, pri nas učijo, da rabi čebelja družina za zimo 12 kg medu. Res je, da bo s to rezervno družina preživela, vendar pa to ni dovolj za nemoten razvoj družine na pomlad. Takrat mora družina imeti v panju izobilje in šele takrat se bo lahko maksimalno razvila do glavne paše. Brez skrbi družini dodajmo, ali pustimo vsaj 18 kg hrane. Čebela nikoli ne je iz zadovoljstva, marveč porabi le toliko, kolikor ji je potrebno za normalen razvoj. Vse kar je več v panju boš, dragi čebelar, še pozneje našel.

Torej to naj bi veljalo za AŽ panje, medtem ko za nakladne panje to sploh ne velja. Vsi tisti, ki puščamo nakladnim panjem tako pičlo zalogo, tudi slabo čebelarimo, zato bi se rad o tem vprašanju malo pomenil.

M. B. Miklavčič-Johanesville, Minn. Severna Amerika, ki je bil čebelar pri Antonu Žnideršiču v Ilirski Bistrici, piše že leta 1924 uredniku Slovenskega čebelarja med drugim naslednje:

»Skušnja nas uči, da vse, kar ni dobro, nima bodočnosti. Evropski čebelarji so zapravili mnogo časa in denarja z raznimi panjovi, a še danes nimajo niti enega, ki bi bil uporaben za uspešno čebelarjenje na med. Priznam, da je to huda trditev, a je podprta z neovrgljivi dejstvi! Gotov sem, da bo Evropa končno primorana priznati neuspeh svojega

čebelarstva in dati kredit ameriškemu panju. Čimprej se to zgodi, tem bolje. Dobro bi bilo, če bi »Savez Jugoslovanskih pčelarskih organizacij« vzel to zadevo v pretres in se odločil za ameriški čebelarski sistem.«

Upam, da g. Nikelson v Ameriki, še danes ni spremenil svojega stališča, vendar sta Sava in Drava od takrat že velikokrat poplavljali in ogromno vode je od takrat steklo v Črno morje, a mi še vedno čebelarimo z našim ljubljenskom AŽ panjem, ki nam je vsem tako pri srcu. Tudi z mano je, dragi čebelarji, tako, ker sem pač starokopiten.

»Eppur si muore« (In vendar se vrsti!)! Danes po celi Evropi uvajajo nakladne panje. Naše južne republike danes čebelarijo v pretežni večini z nakladnimi panji. Tudi napredni slovenski čebelarji, so začeli uvajati v svoja čebelarstva nakladne panje, s katerimi dosegajo že dobre rezultate. Vendar pri vseh se vidi, da se ne moremo rešiti stare miselnosti. Čebelarimo naprej po metodah, ki smo jih vajeni pri AŽ panju že tričetrt stoletja. Tudi pri avstrijskih čebelarjih sem opazil že pred leti, iz predavanja v Žalcu, da oni celo predstavljajo v nakladnih panjih čebeljo zalego v zgornjo naklado. Istega dne, se mi je starejši uslužbenec Zveze čebelarskih društev za Slovenijo potožil, da njemu noče družina v gornjo naklado, čeravno je naklade zamenjal, kakor sem jaz ob tej priliki swetoval avstrijskemu predavatelju. Tudi tov. inž. Ludvik Klun pravi, da naša sivka v začetnem obdobju zaleganja hitreje zasede gornjo naklado, če čebelar prestavi vanjo dva sata zalege (glej S. čebelarja, str. 277/75). Vse kar tam piše tov. Klun je resnično in zelo prizadevno in premišljeno povedano, vendar drži samo za čebelje družine, s katerimi čebelarimo mi slovenski čebelarji.

Sam nisem nobena izjema, kadar vidim med ga poberem. Ne morem se premagati, zazimim čebele vedno po starih načelih. Soproga me krega, ali kaj ko so potrebe vedno večje kakor mož-

nosti. Vem, da bi pozneje dobil vse dvojno nazaj, ali tako je to že vrsto let.

Če smo se čebelarji res odločili za nakladno čebelarstvo, bomo slej ko prej morali preiti na ameriški sistem čebelarjenja. Velike zaloge in »avtomatsko krmljenje« kjer čebele s prenašanjem medu krčijo in pripravljajo mesto za zalego, mora priti tudi k nam. Brez tega ne bo uspeha.

Ameriški čebelar g. Braz med drugim pravi: »Ob koncu paše, ko odvezemamo naklade, vedno pogledamo, da smo sigurni, da čebelar ostane dovolj medu do naslednjega leta. Pustimo naklade in pol naklade z medom iznad plodišča tako, da je najmanj 25 kg in več medu v vsakem panju. Čebelarji iz Evrope, ki vidijo moje čebele spomladi in med, ki jim ga pustim za zimo, menijo da sem zmešan. Nekateri evropski čebelarji mislijo, da se ameriške metode čebelarjenja ne morejo prenesti v Evropo. Ne verjamem, da je to resnica. Mislim pa, da v mnogih predelih Evrope lahko čebelarji uspešno čebelarijo z močnimi družinami z manj truda in dela, kakor s slabšimi in z znatno večjim delom. Imam mnogo izkušenj s čebelami v Mehiki, kjer so pogoji za čebelarjenje popolnoma drugačni, vendar mislim, da so osnovni principi povsod isti.«

Torej to pravi čebelar, ki z enim pomočnikom čebelari s 1200 panji čebel in ki nikoli ni kupil sladkorja za krmljenje čebel, čeprav čebelarji v Vermontu, na severu blizu Kanade, ki je planota visoka nad 1200 m. Torej, tam je za čebelarstvo zelo surovo podnebje. Na medu se med rodi je rekel srbski »Dzierzon« Zivanović. Tudi njegov vnuk se še danes drži njegovega načela in uspešno čebelari v nakladnih panjih.

Živalna super družina, s svojo kroglo, v zimskem in zgodnjem spomladanskem času zapolni ves prostor pod in nad sati, zraven tega je v vseh nakladah med, ki ga čebele po zameni naklad kar hitro izpraznijo ter napravijo matici mesto za zaleganje, zato menim, da je

strah, da matica ne bo šla brez predstavne zalege v zgornjo naklado pri takšnih družinah odveč. Spomladi, ko prvič odpremo panj mora biti poln čebel. V medu je težka voda, kot je to ugotovil Dr. A. M. Kemerer iz arizonske univerze. Ugotovljeno je tudi, da je deuterij element rasti. Zato čebelam dodaj za zimo le do 5 kg sladkorja. Na sladkorju dobro prezimlja ali se zelo slabo razvija družina. Na medu in cvetnem prahu se razvija družina preko cele zime, seveda le takrat ko družina čuti izobilje.

O tem, koliko rezervne hrane je družini potrebno za njeno uspešno prezimovanje, se mnenja naših čebelarjev in čebelarskih strokovnjakov zelo razlikujejo. Učili so nas, da je 9 do 12 kg za zimo dovolj. V SSSR s tem niso bili zadovoljni. Tamkajšnji strokovnjaki so izdelali obvezna navodila, po katerih so sovhoznim in kolhoznim čebelam pustili v vsakem panju po 18 do 22 kg medu. Medtem pa je profesor Fahrar in ostali strokovnjaki v USA priporočal, da se vsaki čebelji družini da najmanj 27 do 30 kg za zimsko zalogo. V severnih krajih, kakor tudi na višjih legah, pa naj bi ta zaloga bila še večja. V zadnjem času so se ameriškim strokovnjakom pridružili še sovjetski strokovnjaki, ker vodijo propagando za uvedbo industrijskega čebelarjenja, pri katerem so osnovne karakteristike: izkoriščanje znanstvenih dosežkov in sodobnih tehničnih sredstev, veliko število panjev, čim manjše poseganje v življenje čebel, velika prostornina za formiranje čebeljega gnezda in vzdrževanje močnih super družin v toku celega leta.

IZ zgoraj navedenega lahko zaključimo, da je razlika v priporočanih rezervah hrane rezultat sodobnejšega načina čebelarjenja. Amater čebelar ne gleda koliko ur porabi pri opravljanju čebel. Največkrat se niti ne gleda koliko in kaj se pridelava. Glavno je, da se nekaj dobi in da gospodinja ima med. Zako-

reninjena stara praksa, da se zgodaj spomladi dražilno pita je za nas vse še vedno zakon. Za takšen način dela pa je zaloga 30 kg zares ogromna in trikrat pretirana.

Torej čebelarji, smatram, da ne bo napačno, če krenemo po poti za tistimi, ki že precej časa izkoriščajo dobro, preverjeno in napredno prakso. Mislim, da 25—30 kg mora tudi za nas v dolgoletni dobi postati zakon za količino zimske zaloge. Če se tega ne bomo držali, nikoli ne bomo dobro čebelarili. Združevanje in bogato obložena miza, bo tudi

našim čebelarstvom dala več in cenejše, mi čebelarji pa bomo z enakim delom dobili mnogo več.

Drugod po svetu so zavrgli svoje pasme čebel in si vzgajali čebele, ki so v teku celega leta živalne, zato sodim, da bi bilo vredno tudi pri nas pomisliti na ta problem. Resnica je, da naša čebela nima svojstev, ki bi povsem zadovoljevale potrebam sodobnega čebelarjenja. Pri nas že vrsto let ne trgujemo s čebelami in matic ne izvažamo, zato ni nobenih razlogov, da ne bi zamenjali pasme z ustreznjšo.

OPRAŠEVANJE ČEBEL IN OBIRANJE SADJA

Pred leti je bilo v nekaterih področjih Evrope, predvsem v industrijskih področjih manj čebel. Pridelek sadja upada, ker se oplodi samo del cvetov. Po ocenah strokovnjakov je v zadnjih desetih letih na celem svetu propadlo okoli 500.000 čebeljih družin, ne nazadnje zaradi naraščanja uporabe škodljivih sredstev za varstvo rastlin. Po natančnih ocenah se na celem svetu s čebelarstvom ukvarja okoli 5 milijonov ljudi, ki jim je to poklic in stransko razvedrilo. Letni pridelek teh 5 milijonov čebelarjev je okoli 600 milijonov kg medu. Z zmanjšanjem čebeljih družin je nujno povezana izguba pri sadju in jagodičevju. Pomen čebele za oploditev žužkocvetk bo pojasnjen, če bodo raziskali njihov delež pri obiskovanju cvetov. Na podlagi različnih mednarodnih raziskav lahko trdimo, da čebele predstavljajo 85 % vseh cvetov obiskujočih insektov. Kako velika je opráševalna sposobnost čebele, nam lahko pojasnijo naslednje številke: ob ugodnem vremenu obiščejo čebele 8—10 cvetov na minuto in med krožnim letom 80—100 cvetov. Nekateri avtorji navajajo približno 40 izletov dnevno, drugi pa 8—10 dnevno. Povprečno število znaša sigurno več kot 1000 obiskov cvetov, ki jih dnevno oplodi ena sama čebela. Po izračunu prof. Zanderja je število izletov v spomladanskem času 3750 v družini, kar pomeni dnevno 2,7 milijonov obiskov cvetov. To dokazuje, da je čebela kot opráševalka cvetov nenadomestljiva. Na podlagi natančnih znanstvenih raziskav v vseh razvitih deželah sklepajo, da je koristnost čebele za poljedelstvo — posebno za sadje in jagodičevje najmanj 10 krat večja kot za čebelarja, kar zadeva med in vosek. Za ohranitev čebeljih družin obstaja očiten interes, kajti če bi izumrle čebele, ne bi bilo na svetu več sadja in skoraj nič več jagodičevja!

(»Die Neue Bienenzucht«, 10/1974)
prevod: dipl. ing. Jana Šulgaj-Bradač

IZ UREDNIŠTVA SLOVENSKEGA ČEBELARJA

Prvo številko Slovenskega čebelarja bomo poslali v letu 1976 vsem dosedanjim članom in naročnikom, ki so poravnali članarino (naročnino) za preteklo leto in so ostali člani čebelarске organizacije, (ozlroma glasila niso odpovedali).

Obenem obveščamo, da smo zaradi nepopolne in netočne evidence članstva in števila panjev, poslali vsem društvom obrazce »Seznam članstva« z navodilom za izpolnitev. Prosimo vse čebelarske družine, ki bodo dobile od društev obrazce, da jih po navodilih čimprej izpolnijo in dostavijo en izvod društvom, drugega pa Zvezi.

Urednik SČ



III. letnik

1976

številka 1

bilten

medex exp.-imp.

d. e. kooperacija

VSEM ČEBELARJEM ŽELIMO SREČNO,
ZDRAVO IN MEDENO NOVO LETO 1976

OZD MEDEX



Poskušnja kranjske medice na vinskem sejmu 1975 v Ljubljani: predsednik Zveznega izvršnega sveta tovariš Djemal Bijedić in predsednik Republiškega izvršnega sveta tovariš Andrej Marinc

SREDNJEROČNI PLAN 1976—1980 V ZNAMENJU POVEČANJA PRODUKTIVNOSTI IN UČINKOVITOSTI DELA

ALEŠ MIZIGOJ DIPL. OEC.

Nedvomno je ena izmed temeljnih pravic delovnih ljudi, da samostojno določajo svoj nadaljnji razvoj in s tem v zvezi tudi sprejmejo srednjeročni plan za obdobje 1976—80. Samoupravno planiranje je že z ustavo opredeljeno kot bistveni pogoj in sredstvo v rokah delavcev, združenih v OZD za obvladovanje družbene reprodukcije in še posebej dohodka v njegovem ustvarjanju in porabi. Posebej je pomembno, da se ob sprejemanju plana zagotovijo dohodkovno neodvisne reprodukcijske celote in da se združeno delo v že obstoječih organizacijskih oblikah dogovori o srednjeročni povezavi predvsem po principu dohodkovnih odnosov. V srednjeročnem planu naše republike je v ospredju pospeševanje razvoja kmetijskoživilske dejavnosti. Predvidevano je združevanje dela in sredstev v kmetijstvu samem kakor tudi med kmetijstvom, živilsko industrijo in trgovino. To združevanje naj bi zajelo vse delavce v družbenih obratih kakor tudi zasebne kmete in jih povežalo v DE za kooperacijo ter tako omogočilo tudi samoupravno odločanje le-teh na vseh ravneh. Glede na potrebe prehrane prebivalstva v obdobju 1976—80 naj bi znašala letna stopnja rasti 3,5%. Posebej je v tem obdobju poudarjen razvoj raziskovalne dejavnosti, ki naj bo usmerjena k reševanju konkretnih proizvodnih problemov posamezne OZD. Prehod na intenzivnejše gospodarjenje zahteva namreč znatno večje angažiranje dejavnosti z neposrednim vključevanjem raziskovalnih rezultatov v tehnologijo in organizacijo dela, hkrati pa tudi spodbudo za množično sodelovanje v racionalizaciji in novator-

stvu. Združeno delo naj bi pospešeno vlagalo sredstva v investicije in naj bi le-te dosegle ca. 26% družbenega proizvoda. Sredstva naj bi investirali predvsem v boljšo opremljenost delovnih mest, pri čemer mora modernizacija upoštevati dolgoročno usmeritev na podlagi sodobnejše organizacije poslovanja, dviga tehnološke ravni in boljšega izkoriščanja obstoječih kadrov. Nujno je povečati produktivnost dela, ki je pri nas 2—3-krat manjša kot v industrijsko razvitih državah. Naraščanje produktivnosti in večjo učinkovitost dela je potrebno brezpogojno uresničiti, da bi tako dosegli umiritev rasti cen, večjo konkurenčnost na tujih tržiščih, zmanjšali nelikvidnost in zaloge. Vse to pa bi vplivalo na stabilnejše gospodarjenje.

In kako snuje OZD »Medex« srednjeročni plan? Glede na pomanjkanje prostora bom navedel nekaj podatkov v »telegrafskem stilu«.

1. Na področju razvoja se bomo maksimalno angažirali, da bomo v sodelovanju z znanstvenimi institucijami doma in v svetu razvili vrsto novih kvalitetnih proizvodov na podlagi čebeljih pridelkov. Za to nalogo bomo vsako leto namenili dva milijona novih dinarjev. Tako smo na našem področju prav gotovo edina gospodarska organizacija na svetu, ki vlaga tolikšna sredstva v znanstvene raziskave.

2. Vse bolj bomo širili kooperacijo z neposrednimi proizvajalci-čebelarji, tako želimo, da bi bilo do leta 1980 najmanj 100 čebelarjev, ki bi združevali delo z našo OZD, to pomeni, da bi le-ti imeli enake pravice iz združenega

dela kot ostali delavci OZD »Medex«. Posebno vlogo bomo namenili povezo- vanju z drugimi delovnimi organizacija- mi. Med drugim smo soprodpisniki konzorcija za izgraditev tovarne sladkorja v Ormožu. Osnovni namen za pristop k tej investiciji je zagotovitev zadostnih količin ceneneega sladkorja za prehrano čebel. Posebno leto 1975, ki je bilo iz- redno kritično za čebelarje, nam je na- rekovalo nujnost vključitve v napore za izgradnjo ormoške tovarne, da bi lahko že leta 1978 oskrbeli čebelarje z zadost-nimi količinami sladkorja po ugodnih cenah.

3. Posebno skrb bomo posvetili anali-zi domačega in tujega trga, saj predvi- devamo letno porast prometa po 20 %, od tega naj bi 10 % porastel fizični ob- seg, 10 % pa bi predstavljalo letno po- večanje cen.

4. Naš obrat priprave in predelave čebeljih pridelkov bomo tehnološko še izpopolnili, ker se zavedamo, da le so- dozna tehnologija omogoča cenejšo in kvalitetno proizvodnjo in predelavo.

5. Širili bomo lastno detajlno pro- dajno mrežo.

Zavedamo se, da je postavljen plan dokaj obširno, vendar zaupamo v de- lovno pripravljenost in v zmožnosti na-

šega kolektiva, seveda pa nam bo ob tem potrebna tudi ustrezna finančna pomoč bank, saj sami ne bomo mogli dovolj akumulirati za uresničevanje za- stavljenega plana.

Se kratka ocena za leto 1975!

Vsem nam je znano da je bil pride- lek medu izredno majhen, drugi čebelji pridelki so bili nekoliko bolj bogati. Na- ša OZD se je že pravočasno zavedala težkega položaja pridelovalcev, jim nu- dila najvišjo možno ceno za pridelke, seveda v sorazmerju s kupno močjo po- trošnika. Čebelarji-kooperanti, ki imajo položaj delavca v združenem delu, bodo po zaključnem računu v mesecu marcu 1976 prejeli še ustrezno razliko glede na ostanek dohodka. Položaj glede cene medu na svetovnem trgu se ni izboljšal, čeprav je bil v vsej Evropi slab pride- lek, razlog za to je iskati v veliki po- nudbi drugih, predvsem čezmorskih pri- delovalcev in v posledicah gospodarske krize, ki pesti več ali manj vse indu- strijsko razvite države zahoda, ki so istočasno uvoznice.

Na koncu se zahvaljujem vsem čebel- larjem, predvsem pa kooperantom za sodelovanje z željo, da bi nas težka go- spodarska situacija še bolj zblížala v letu 1976. Vsem čebelarjem želim srečno in medeno leto 1976.

MEDEX APIKOMPLEKS — NOV VRHUNSKI PROIZVOD MEDEXA

Medex Apikomleks je naravno poži- vilo iz matičnega mlečka, cvetnega pra- hu, propolisa ali zadelavnine in medu. Surovine za te dragocene pridelke — nektar, cvetni prah in drevesne smole — so nabrale čebele na cvetovih in po drevju. Predelovale so jih v panjih, iz- zvale v njih posebne kemične procese in tako ustvarile bogat vir zdravju ko- ristnih naravnih snovi.

Med sam velja že skozi stoletja za dragoceno naravno zdravilo, cenili so

ga in ga cenijo pri obolenjih prebavil, dihal, jeter, srca, ožilja, živčnega siste- ma in podobno. Sodobna znanost je do- kazala, da je med najpopolnejša hrana za človeški organizem, posebej pa za srce, mišice, jetra in možgane. Med po- večuje aktivnost človeka, nenadomest- ljiv, je zlasti v prehrani otrok, nosečnic, rekonvalescentov in starejših ljudi, zelo koristen je pri težkih naporih in pri športu.

Cvetni prah je najbolj koncentrirana hrana, kar jih poznamo, v njem so prav vse snovi, ki jih rabi organizem za rast in za vzdrževanje biološkega ravnotežja. vzbodbuja telesno in duševno aktivnost, urejuje presnavljanje in izboljšuje vid.

Mleček je biološki stimulator, ki pri čebelah odloča o razvoju ličinke v matično ali delavko, o dolžini življenja in o sposobnosti razmnoževanja. Pri človeku urejuje mleček krvni pritisk, osvežuje in krepi živčni sistem ter delovne možganov, zadržuje staranje celic, hkrati pa zavira rast bakterij, plesni in virusov.

Propolis je aktivna snov z izredno močnim učinkom proti virusom in bakterijam. Uspešno preprečuje najrazličnejša vnetna obolenja in blaži srbečico, oziroma bolečino kože in sluznic ter pospešuje celjenje ran.

Zbir vseh teh dragocenih čebeljih pridelkov in seveda tudi zbir njihovih učinkov je Medex Apikompleks.

Medex Apikompleks je vrhunski rezultat znanstvenih ugotovitev in nove tehnologije. Nova odkritja v laboratorijih, praskusi na živalih in ugotovitve v klinični praksi so omogočili izdelavo preparata, ki je prvi te vrste na svetu. Uspešnost Apikompleksa pa zagotavlja tudi uporaba najprimernejših vrst medu, posebna obdelava cvetnega prahu, zagotovitev trajne stabilnosti mlečka in način priprave propolisa, kar vse uporabljajo pri proizvodnji svojih preparatov doslej edino Medex.

Medex Apikompleks je vrhunski proizvod iz neizčrpane zakladnice čebeljega panja, tudi čebela ne more dati več človeškemu organizmu!

Apikompleks je najprimernejše dopolnilo prehrani, saj nadomešča snovi, ki manjkajo v vsakdanji hrani sodobnega človeka.

Apikompleks je naravno, povsem neškodljivo poživilo, ki pomaga urejevati osnovne življenjske funkcije, obnavljati

človeški organizem in zadrževati degenerativne procese v njem.

Apikompleks povečuje obrambno sposobnost organizma, ker ohranja njegovo kondicijo, zavira rast mikrobov in virusov (na Mikrobiološkem inštitutu v Ljubljani so ugotovili tak učinek še pri razredčenju 1:100.000!) in povečuje odpornost organizma proti neprijetnim posledicam sevanja (učinek pri posledicah obsevalne terapije so dokazali na Medicinski kliniki v Sarajevu).

Apikompleks pa seveda ne nadomešča zdravnika in tudi ne zdravi, kadar zbolimo, Apikompleks podpira napore organizma, da se bolezn izogne. Z Apikompleksom bodo obiski pri zdravniku manj pogosti in tudi poraba zdravil se bo zmanjšala!

Sodobni človek išče vse bolj prav v naravi pomoč za ohranitev svojega zdravja. Narava pa niso le sonce, zdravi zelišča in sveži zrak, narava je vsekakor tudi — Medex Apikompleks!

Komu priporočamo Apikompleks!

Slehnemu, zlasti pa vsem, ki so že občutili težave zrejših let, slabotnim in bolehnim otrokom, ljudem pri napornem telesnem in umskem delu in skratka vsem, ki bi radi storili kaj koristnega za svoje zdravje, še preden bi ga načela bolezen.

Svetujemo, da jemljete dnevno žličko ali dve, po možnosti zjutraj in zvečer, najbolje pred jedjo. Če boste začutili posebno utrujenost, če se zadržujete v onesnaženem okolju ali ko se povečajo možnosti najrazličnejših okužb, povečajte po lastni presoji količino Apikompleksa tudi do pet žliček dnevno.

Ne bomo vas prepričevali, zakaj — po jemanju našega proizvoda si boste na to vprašanje najbolje odgovorili sami!

(Objavljamo besedilo navodila, ki je priloženo vsakemu kozarcu našega novega preparata).

OBVESTILO

Obveščamo zainteresirane čebelarje, da prevzemamo kot vsako leto voščine v kuho od 1. decembra do 31. marca. Prosimo zainteresente, da voščine čimprej oddajo, ker jih naši sodelavci prekuhavajo v zimskem času.

OZD MEDEX

ČEBELARJI, VKLJUČIMO SE V SAMOUPRAVNE INTERESNE SKUPNOSTI

DIPL. INŽ. FRANČEK SIVIC

Slovenski čebelarji smo doslej govorili o svojih težavah, o željah in načrtih v glavnem le v okviru naše organizacije, Zveze čebelarških društev Slovenije. Tudi z mesečno strokovno revijo, ki jo berejo pretežno samo čebelarji, nismo mogli seznanjati širše javnosti z vso našo problematiko. Tako smo ostajali često nemočni, razočarani in v skrbeh, ker naša družba ni imela pravega posluha ter razumevanja za čebelarstvo, a sami vsem težavam nismo bili kos.

Z novo ustavo pa se v okviru samoupravne interesne skupnosti odpirajo tudi čebelarjem povsem nove perspektive. Ker sega naša problematika na različna področja, si bomo morali poiskati svoje mesto tudi v različnih interesnih skupnostih. V današnjem sestavku bi se želel omejiti le na tisti dve, ki bosta imeli v svojem programu tudi čebeljo pašo in opravevanje. Naj na prvem mestu omenim Samoupravno interesno skupnost za gozdarstvo SR Slovenije s sedežem v Ljubljani. Ta usklajuje delovanje 14 Samoupravnih interesnih skupnosti za gozdarstvo gozdnih gospodarskih območij, katere vsaka ima sedež tam, kjer je gozdno gospodarstvo. Marsikdo se bo morda vprašal, zakaj je taka skupnost potrebna. Zavedati se moramo, da gozd, ki pokriva skoraj polovico Slovenije, ni samo vir lesne surovine, ampak še vse kaj več. Gozd je regulator vodnega režima celih pokrajin, varuje zemljo pred vodno in vetrovno erozijo, ubija moč vetrov, kot nekakšen velik naravni filter čisti zrak in blaži klimatske ekstreme kot so vročina, mraz in suša. Nudi zdravo osnovo za rekreacijo in turizem, v primeru potrebe pa bo naš zaveznik pri narodni obrambi. In ne nazadnje — gozd predstavlja v okviru Slovenije za nas čebelarje najvažnejše pašno območje.

Po uradnih dokumentih so člani interesne skupnosti vse organizacije, ki imajo kakršnokoli korist od gozda: lesna industrija, lovci ribiči, vodne skupnosti, društva za zaščito okolja, turistične organizacije itn. Čebelarji slučajno nismo nikjer omenjeni, vendar imamo ravnotako polno pravico, da v okviru te interesne skupnosti uveljavljamo svoje zahteve. To se v praksi že izvaja, seveda zaenkrat le v zelo redkih primerih.

Kako bomo pravzaprav delovali v samoupravni interesni skupnosti za gozdarstvo?

Na skoraj vseh 14 gozdnih območjih, kjer imajo sedež te skupnosti, so tudi sedeži čebelarških društev, npr. v Ljubljani, Mariboru, Celju, Novem mestu, Postojni, Tolminu, Kranju itn. Čebelarji teh območij so živo zainteresirani, da čebeljo pašo, ki jo nudi gozd, čim bolj izkoristijo in da jo po potrebi s pomočjo gozdarjev tudi izboljšujejo. Zato bodo med svojim članstvom izvolili delegate, ki zelo dobro poznajo medeče rastline in ki bodo gozdarjem svetovali, kaj naj sadijo, da bodo imele čebele od gozda čim večjo korist. Seveda se moramo pri tem zavedati, da nam bo gozdarska organizacija uspešno pomagala samo tedaj, če bodo medovite rastline tudi sicer gospodarsko zanimive in če v določenem okolju lahko tvorijo zdravo, uravnoteženo gozdno združbo.

Ko bodo čebelarji pripravljali seznam medovitih rastlin, ki naj bi prišle v poštev pri sajenju na določenem rastišču, bodo morali dobro pretehtati, če so vse tudi zares medeče. Tako npr. ne bomo širili akacije na Gorenjskem ali pa v okolici Ljubljane, ker nam kažejo dolgoletne izkušnje, da tam akacija ne medi. Z druge strani pa bodo seveda gozdarji sadili medovite rastline na takš-

nih rastiščih, ki jim zagotavljajo najboljšo rast in razvoj, kjer niso podvržene škodljivcem ali boleznim in kjer ne nastopajo ekstremni klimatski činitelji.

Posebno previdni moramo biti pri širjenju novih, tujih medovitih drevesnih in grmovnih vrst npr. eudije, japonske sfore, amorfe itn., ki jih zadnje čase zelo propagiramo. V kolikor so se katere od njih že dobro pokazala na našem območju, jih lahko vključimo v seznam medovitih rastlin. Seveda pa bodo morali tudi gozdarji, ki so do tujih rastlinskih vrst nezaupljivi in to po pravici, dobro premisliti, preden se bodo lotili načrtnih saditev. Vse prerado se je v preteklosti dogajalo, da so sicer obetajoče nasade novih drevesnih vrst sčasoma napadli škodljivci in bolezni ali pa so jih uničile ekstremne vremenske prilike. Gozdni nasadi so vse preveč dolgotrajne in drage investicije, zato je treba k temu delu res strokovno pristopiti. Tuje medovite rastline, s katerimi nimamo na določenem območju še prav nobenih izkušenj, sadimo zato za veliko mero previdnosti v obliki manjših poskusnih nasadov, pospešujemo pa odločno vse tiste rastlinske vrste, ki so se izkazale kot mededeče v daljšem časovnem obdobju.

Posebno poglavje zasluži domači kostanj, ki ga napada rak in ki zato vedno bolj izginja iz naših gozdov. Gozdarji so svojčas upali, da bo uspelo najti ustrezne odporne tipe kostanja, ki bi jih razmnožili in zasadili na uničenih kostanjevih rastiščih. Uvozili so celo mnogo odpornejši kitajski kostanj, in z njim osnovali več poskusnih nasadov. Ker pa kitajski kostanj počasi raste, posebno če v mladosti ni deležen nekoliko več nege in zato ker ima nizka debla, za gozdarstvo ne predstavlja ekonomsko pomembne vrste. Gozdarji so nad njim obupali in ustavili tudi vsa raziskovanja, ki naj bi pripeljala do odkritja od-

pornih tipov domačega kostanja. Seveda smo zaradi tega utrpeli čebelarji velikansko škodo. Zlasti na Goriškem, kjer je bila kostanjeva paša skoraj obilnejša od akacijeve, čutijo čebelarji v juniju veliko praznino. Prikrajšani pa so tudi kmetje, saj so jim nekdanj predstavljali kostanjevi plodovi pomemben vir dohodkov.

Naša dolžnost je, da v okviru samoupravnih interesnih skupnosti za gozdarstvo zahtevamo, da se obnovi znanstveno delo na področju selekcije odpornih tipov kostanja in da se razmnoži in nasadi na ustreznih rastiščih tudi kitajski kostanj, ki medu in ima izredno sladke plodove.

Sodelovanje med gozdarji in čebelarji v okviru interesnih skupnosti ni nekakšna vizija prihodnosti, ampak je že današnja stvarnost. Za vzgled naj omenimo samoupravno interesno skupnost za gozdarstvo v Slovenj Gradcu, katere vodstvo je že prišlo na strokovni posvet v Ljubljano in z našim odsekom za čebeljo pašo pri Zvezi čebelarških društev Slovenije pripravilo zelo konkreten plan sodelovanja med gozdarji in čebelarji na območju gozdnega območja Slovenj Gradec. Pozivamo vsa čebelarska društva, da se čimprej vključijo v samoupravne interesne skupnosti za gozdarstvo na svojem območju in sprejmejo ustrezne programe. Druga podobna skupnost, v katero se moramo čebelarji prav tako vključevati, je Kmetijska zemljiška skupnost s sedežem na občini. Poleg svojih želja po izboljšanju čebelje paše v okviru te skupnosti, bomo reševali skupaj s sadjarji problem opraševanja kulturnih rastlin in s tem v zvezi zastrupitve zaradi nepravilne uporabe insekticidov in herbicidov. Ravno zadnji problem je za slovenske čebelarje izredno težak in ga moramo začeti čimprej skupno reševati.

SPREMINJANJE ŽIVALNOSTI ČEBELNE DRUŽINE V PANJU

Uspeh čebelarjenja je odvisen v glavnem od moči čebelne družine. Čim močnejša je družina ob začetku pašne dobe, se pravi, čim več pašnih čebel ima panj, tem večji je donos medu. Zavedati pa se moramo, da se v teku leta moč družine stalno izpreminja, včasih celo v zelo kratkem času za več tisoč čebel, bodisi, da se taka množica poraja, ali pa celo naglo odmira. Temu naglemu in močnemu spreminjanju števila čebel pravimo populacijska dinamika.

V prvi vrsti nas seveda zanima vprašanje, na kakšen način se družini posreči, da v določenem času lahko vzredi določeno število zdravih čebel.

Da bolje spoznamo spreminjanje moči čebelne družine v panju, moramo opredeliti nekatere pojme:

● **Zimske čebele** so čebele z dolgo življenjsko dobo. Navadno dosežejo starost 6 do 9 mesecev. To so tiste čebele, ki se izvalijo v poznem poletju in jeseni, ki prezimujejo in na pomlad vzgajajo prve rodove mladice. Zimske čebele v teku pomladi izginevajo.

● **Poletne čebele** živijo le 4 do 6 tednov. Prve rodove teh čebel vzgojijo v zgodnji pomladi zimske čebele. Poznejše rodove pa vzgajajo že letošnje mladice.

● **Številčni prirastek** se prikazuje v odstotkih, ki povedo, koliko dojlj, to je 6 dni starih mladice se porodi iz 100 oplojenih jajčec.

● **Poprečna življenjska doba** čebel je poprečna starost čebel od dneva, ko zlezajo iz celice kot mladice, pa do njihove smrti. Literatura ocenjuje to dobo na 4 do 6 tednov, kar bi bilo med 28 in 42 dnevi. Strokovnjaki, ki so preučevali to vprašanje na označenih čebelah prosto letčega panja, so ugotovili mnogo krajše poprečje, samo 24 dni. Pri naših računih se bomo držali 30-dnevne življenjske dobe, kar nekako ustreza dogaja-

janju v naših panjih. Iz navedenih skic pa z lahkoto preračunamo podatke za druge vmesne kvote.

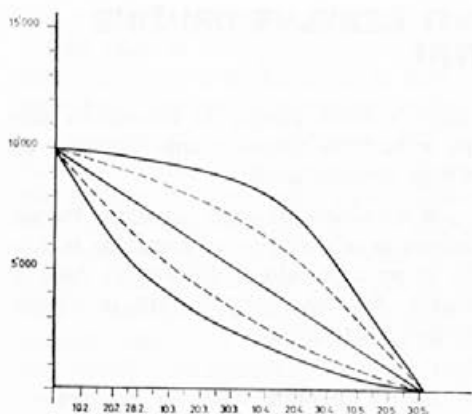
● **Živalnost družine** označuje število zalege in odraslih čebel z matico in troti, ki se nahajajo v določenem času v panju. Za naša razmišljanja je število trotov brez vpliva.

Usoda zimskih čebel na pomlad

Število zimskih čebel na pomlad polagoma pada. Po vseh dosedanjih poskusih z označenimi čebelami in posebno ob zdravstvenih kontrolnih pregledih ob pršičavosti je dokazano, da izginejo vse zimske čebele do konca maja. Nekateri morda dosežejo celo prve dni junija. Toda to število čebel je tako majhno, da ne spreminja naših zaključkov. Važno pri naših razmišljanjih je ugotovitev, kdaj in v kolikšnem številu odmirajo ob pomladanskem razvoju zimske čebele. Po dosedanjih preizkusih so strokovnjaki ugotovili, da poteka odmiranje zimskih čebel nekako v treh stopnjah, ki jih skušamo prikazati v grafikonu. Na navpični črti se prikazuje število čebel, na vodoravni črti pa je označena časovna doba. Za osnovo vzamemo panj, ki ima v začetku februarja 10 000 čebel. Do konca maja odmrejo vse te čebele.

Vzorec 1 (srednja črta) nam prikazuje panj, v katerem vsak dan odmre enako število čebel. Dne 31. marca je v panju še polovica ali 5000 zimskih čebel.

Vzorec 2 (gornja črta): Zimske čebele v tem panju v začetku počasneje odmirajo, kot pri prvem vzorcu. Konec marca je v panju še 8750 ali 87,5 % zimskih čebel. Konec aprila, to je v tretji četrtini časovnega razdobja, je od prvotnič čebel živih še vedno 5600. V zadnji



Sl. 1. Odmiranje zimskih čebel na pomlad

časovni četrtini odmirajo čebele zelo naglo.

Vzorec 3 (spodnja črta) nam prikazuje panj, v katerem poteka odmiranje zimskim čebel v začetku zelo naglo. Že po enem mesecu je v panju le 5000 čebel, ob koncu marca je v panju komaj 2500 čebel. Odmiranje čebel v drugi polovici razdobja je počasneje kot pri prejšnjih panjih.

Že na prvi pogled je očitno, da je drugi vzorec najugodnejši: Zimske čebele živijo še razmeroma dolgo v pomlad. V aprilu, ki je najvažnejši razvojni pomladanski mesec, je še vedno 70% vzimljenih čebel pri življenju. Takšna količina čebel lažje vzreja nov rod poletnih čebel kot pa manjša količina

po vzorcu 1, kjer je v aprilu še 50 do 25% prezimljenih čebel, ali pa po vzorcu 3, kjer v aprilu komaj 25 do 12% čebel. Iz tega izhaja tudi spoznanje, da je manjša količina vzimljenih čebel preveč obremenjena, ko naj vzreja nov rod zdravih poletnih čebel. Jasno je torej, da vpliva čas odmiranja zimskih čebel v pomladanskih mesecih v prvi vrsti močno na razvoj čebelne družine.

Ti grafikoni so dognanja dolgoletnih opazovanj in zapiskov našega čebelarškega inštituta v Liebefeldu.

Druga slika nam prikazuje odmiranje zimskih čebel v dveh močnejših panjih. V srednje močnem sodobnem panju je na začetku februarja nekako 15000 zimskih čebel, v močnem panju pa do 20000. Ker je mesec april najvažnejši razvojni mesec, si oglejmo, koliko zimskih čebel živi v obeh panjih v tem mesecu po vzorcih iz prejšnje razprave.

Vzorec	15 000 čebel	20 000 čebel
2	13 000—8 000	17 500—11 200
1	7 500—3 750	10 000—5 000
3	3 750—1 800	5 000—2 400

Iz teh podatkov je jasno, razvidno, katera družina in pod kakšnimi pogoji lahko na pomlad vzreja nove rodove poletnih čebel.

Po Schweizerische Bienenzeitung —
Prevod Julij Mayer

VABILO

Čebelarstva družina Polje vabi svoje člane, da se redno udeležujejo sestankov na katerih bodo tudi predavanja. Sestanki bodo v novi šoli v Polju ob nedeljah dopoldne ob 9. uri, in sicer: 11. I., 8. II., 7. III. in 4. IV. 1976.

Čebelarstva družina Polje

OSNOVE ČEBELARJENJA V NAKLADNIH PANJIH

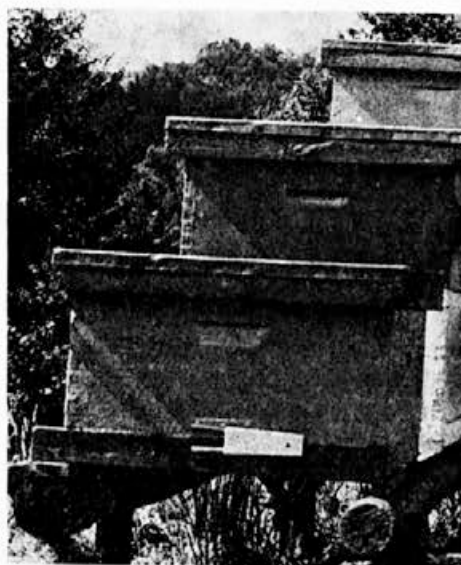
INŽ. LUDVIK KLUN

13. Priprava panjev za prevoz

Nakladni panji niso kompaktne enote, temveč so sestavljeni iz več delov, da lahko po potrebi širimo prostornino panja. Zato je potrebno posamezne dele panja (podnica, naklade, mreža za zračenje) med seboj speti.

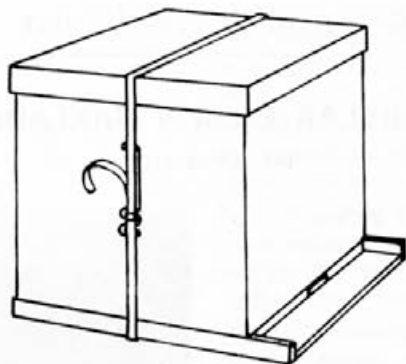
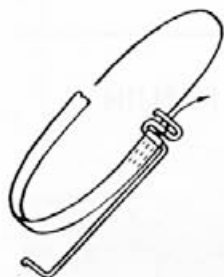
Za spajanje poznamo več načinov, vendar se je najbolj razširila avstralska spojka, ki jo vidimo na sliki 31. V zadnjem času pa jo vedno pogosteje nadomeščajo plastični trakovi. Ta spojka zelo trdno spaja panjske enote, posebno, če so te opremljene vsaj na dveh vogalih s kotniki. Panj opremljen z avstralskimi spojkami je pripravljen za vsak prevoz. Žal pa imajo te spojke to pomanjkljivost, da jih je treba pred prevozom nabijati na panjske enote in kasneje zopet odstranjevati, če hočemo pregledati čebele. Z nabijanjem in izbijanjem spojk razburjamo čebele; pa tudi nekaj časa porabimo za to, saj moramo na en panj z dvema nakladama in okvirjem z vgrajeno mrežo za zračenje nabiti 6 spojk, kar pri večjem številu panjev tudi ni malo. Če upoštevamo še to, da je določen strošek pri nabavi in montaži spojk na panjske enote, potem nam je toliko bolj razumljiva težnja za plastičnimi trakovi, ki ne zahtevajo poleg kotnikov nobene druge opreme na panjskih delih.

Člani tehničnega odseka ZCD Slovenije so lansko in letošnjo leto preizkušali nekaj izvedb spojk za trakove. Spojko, ki se je pokazala najboljše, prikazuje slika 32. To je patentirana nemška spojka, ki jo uporabljajo za spenjanje različne embalaže. Spojka deluje na principu vzvoda in je moč z njo z majhno silo poljubno močno nategniti trak. Spenjanje panjskih enot je hitro



Sl. 31.
Avstralska spojka spaja naklado s podnico
foto: avtor

in preprosto. Seveda je moč enak princip spenjanja uporabiti tudi za pritrjevanje panjev na vozilo, samo daljše trakove uporabimo (sl. 33). Vendar pa panj s tem še ni pripravljen za prevoz, če nismo uredili tudi njegove notranjosti. Prav na to pa mnogo čebelarjev — posebno tisti, ki so prej čebelarili v listovnem panju — kratkomalo pozabi in katastrofa je tu. Poznam čebelarja, ki se je razjokal, ko je pripeljal zdesetkane čebelje družine na pasišče in drugega, ki je takoj prodal panje po prvem prevozu. Verjetno je prav ta okolnost botrovala še mnogim drugim čebelarjem, ki so opustili čebelarjenje v nakladnih panjih. Pri tem pa so bili sami prav malo krivi, saj jim je bilo zago-



Sl. 32
Princip zategovanja
tračne spojke in
spajanja panjskih
delov

tovljeno, da je ta panj prilagojen za naše razmere in na njem ni kaj spreminjati. Pa je temu res tako?

Če hočemo dobiti odgovor, moramo ponj zopet v domovino nakladnih panjev. Tu čebelarijo, kot smo že omenili, s čebeljimi pasmami, ki močno propolizirajo panj. Zato so glede na prinesen propolis in število satnikov dimenzionirali notranjo širino panja. Ko so satniki še novi, to je brez propolisa, ostane v desetsatni nakladi še 22 mm praznega prostora do stene, če so satniki stisnjeni k nasprotni steni. Ko čebele močno propolizirajo satnike na stičnih mestih (razstojiščih Hoffmanovih satnikov), je ta dodatni prostor praktično izpolnjen. Če upoštevamo še njihove ceste, potem nam je razumljivo, zakaj ne

potrebujejo dodatnega učvrščevanja satnikov za prevoz.

Naša kranjica slabo propolizira stična mesta med satniki in če je pot slaba (kar pri naših prevozih ni redek primer), satniki pa v spodnjem delu napolnjeni z zalego ali cvetnim prahom, potem zaradi vztrajne mase udarjajo ob nasprotno satnike in tlačijo čebele v ulicah. Tudi sam sem imel slabe izkušnje, zato sem iskal nasvet pri izkušenem prevaževalcu. Dobil sem zelo originalen nasvet: »Mi pritrdimo satnike tako, da zatlačimo mednje in steno šop trave.« Ker sem ob prevozu po hribovskih poteh uporabljal do tedaj bolj učinkovito »paženje« kot ga daje trava, tega nasveta seveda nisem jemal resno. Motilo pa me je poleg tega tudi to, da je bilo treba pred prevozom odvezemati naklade in »pažiti«, zato sem napravil temu na hitro kraj na podoben način, kot je to urejeno v AŽ panju, le da nisem uporabil kvačic temveč plastične čepke, narezane iz palice debeline 9 mm. Postopek izvedemo tako, da najprej s kotnim vrtnim strojem izvrtamo po pripravljeni šabloni iz trdega lesa luknje do polovice ali dveh tretjin debeline stene, potem pa čepke na enem koncu pomočimo v hladno lepilo in zabijemo v izvrtane luknje. Čepkov praktično čebele ne propolizirajo in tudi vstavljanje ter odvezemanje satnikov je zaradi okrogle nalegalne površine lahko. Tak način učvrščevanja satnikov daje praktično enake rezultate kot pre-



Sl. 33.
Uporaba trakov za spenjanje panjev.
Če niso satniki vpeti, je tovosten prevoz
nemogoč (prečna postavitev panjev!)
foto: avtor

voz pri AŽ panju, zato raznih zagozd ali pregradnih desk ipd. ne bomo omenjali. Pač pa moramo omeniti način, ki ga uporabljajo čebelarji na Hrvaškem. Ta je sicer zelo preprost, vendar zahteva točne in enake dimenzije satnikov oziroma nosilnih letvic. Za učvrstitve satnikov pribijejo na spodnjem delu naklade na sprednji in zadnji steni letvico, ki sega v spodnjo naklado in pritiska na nosilne letvice satnikov v njej. Zato satniki med vožnjo ne morejo opletati. Podan je predlog, da bi tudi pri jugoslovanskem standardnem LR panju uporabili tak način pritrjevanja satnikov. Princip je sicer zelo preprost in učinkovit, vendar ima to pomanjkljivost, da mora biti izdelava dovolj natančna in to, da ob pregledu ne moremo naklade potegniti k sebi, ker bi s tem tlačili čebele. Odpadejo pa pri taki izvedbi kotniki na vogalih naklad, ker del gornje naklade (letvica) leži v spodnji nakladi in se zato ne more premikati v horizontalni ravnini.

Ostane nam še problem zračenja, ki pa ga v nakladnem panju laže uredimo kot v listovnih panjih. Najpreprostejša rešitev je povečanje prostornine panja. Če dodamo polovično ali normalno naklado s satjem, se čebele porazdelijo po satju in zračenje med ulicami se poveča. Seveda uporabljamo tak način zračenja le tedaj, ko gre za krajše razdalje in ne previsoko temperaturo ozračja. Sicer pa je do nedavna bila najbolj v uporabi mreža za zračenje, ki jo damo na vrh panja namesto pokrova. Mreža je nabita na okvir, ki ima enak obod kot naklade. Okvir z mrežo pokrijemo s pokrovom, vendar tako, da je mogoče zračenje (distančniki ipd.). Slaba stran takega načina prevoza je v tem, da se čebele zgnetejo na mreži in preprečujejo kroženje zraka.

Poznani so tudi zračniki na žrelu panja, ki pa odpovedo tedaj, ko prevoz traja dalj časa. Čebele, ki so v verandi z mrežo, namreč ne gredo ves čas prevoza v panj pa zato ob daljših prevo-

zih padejo od lakote. Če je veranda velika, se v njej lahko nabere veliko čebel.

Novije izkušnje dajejo prednost zračenju v podnici. V Franciji in Avstriji tak način prevoza že množično uporabljajo. To je obenem tudi najpreprostejše zračenje, saj ni potrebno napraviti drugega kot izrezati odprtini v podnici in čeznjo pribiti mrežo. Učinkovitost te vrste zračenja je v tem, da ob prevozu čebele ne gredo na podnico in zato je mreža ves čas odprta; to pa je dovolj, da čebele prenesejo brez škode prevoz ob vsakem vremenu tudi na večje razdalje.

14. Odvzemanje medu.

V manjših čebelarstvih tudi v LR panjih odvezemamo med oziroma medene sate na klasičen način, to je tako, da ometamo čebele s satja z omelom ali peresom. V večjih seveda ta metoda odpove. Zato izberemo eno od učinkovitejših metod. Če odvezemamo med ob prihodu na pasišče, potem uporabimo odganjalec (repelent benzaldehid ipd.) ali kompresor (slika 34), ki pa je pri nas manj poznan. V primeru pa, ko odvezemamo med naslednji dan, je zelo uporabna Porterjeva ali kakšna druga izvedba begalnice.

Zelo podrobno je odvzemanje medu v nakladnem panju opisano v naslednjih sestavkih: Klun L., »Kako uporabljamo benzaldehid«, SČ 9/74, Vidmar U., »Uporaba begalnic v čebelarstvu«, SČ 4/75, Stanislavljević Z. M., »Uporaba benzaldehida v sodobnem čebelarstvu«, SČ 7/75.

15. Zaključek.

V tem sestavku zaključujemo osnove čebelarjenja v nakladnih panjih. Ostal je še dolg, ki ga imamo glede načrtov standardnega jugoslovanskega LR panja. Načrti, oziroma postopek standardizacije še ni zaključen, ker so na zadnjem sestanku komisije nastale manjše spremembe, ki jih je treba upoštevati pri



Sl. 34
Kompresor za
izplihovanje čebel
in kozlica za naklado

izdelavi načrtov. Zato bom načrte podali tedaj, ko nam bodo na voljo.

V osnovah smo podali nekaj temeljnih načel pri čebelarjenju v nakladnih panjih in kritično prikazali tisto, kar je po izkušnjah povzročilo, da so čebelarjenje v teh panjih opustili mnogi čebelarji. To je bila obenem draga šola, ki je pokazala, kakšno škodo lahko povzroči nekritično presajanje novosti. Zato še enkrat poudarimo tisto, kar naj čebelar še posebej upošteva pri čebelarjenju v nakladnih panjih:

1. LR panj je prostostoječ panj, ki ima velike toplotne izgube, zato je potrebno poskrbeti, da so v zgodnjem spomladanskem času te izgube zmanjšane na najmanjšo mero. To še posebno velja za šibkejše družine, kraje s

hladnejšim podnebjem in tedaj, ko hočemo izkoristiti zgodnje paše.

2. Čebele bodo v teh panjih rojile kljub večji prostornini, če ne bomo pravočasno menjavali naklad ali bomo imeli slabo satje s prevelikimi prehodi med sati zgornje in spodnje naklade (bariera za matico).

3. Ob slabih trajajočih pašah bomo točili le ob uporabi matične rešetke.

4. Ob prevozu upoštevajmo, da je ameriški panj na naših cestah, v njem pa kranjica, ki slabo propolizira razstojšča med satniki.

Če bomo pri čebelarjenju upoštevali to, se bomo lahko kmalu prepričali, da je čebelarjenje s tem panjem gospodarnейše, kar v deželah z naprednim čebelarstvom vedo že dolgo.

OSEMENJEVANJE MLADIH MATIC

(IV. del in konec)

PREVOD JULIJ MAYER

Polnitev brizgalke s semenčeci

Da dobijo osemenjevalci seme, morajo najprej doseči, da sproži trot svojo spolno trobljo iz zadka. To je cela gmo-ta organov, ki proizvajajo in shranjujejo seme ter izpolnjujejo ves zadek, kar končno tudi povzroči trotovo smrt. V ta namen se poslužujejo kloroforma, kar trota naglo omami. Na koncu sproženega dolgega mešička visi v obliki

kapljice vsa sperma, ki jo je hitrost evertiranja iztisnila iz semenskega mošnjička. Poleg kapljice sperme se sveti tudi lepljivi sluz.

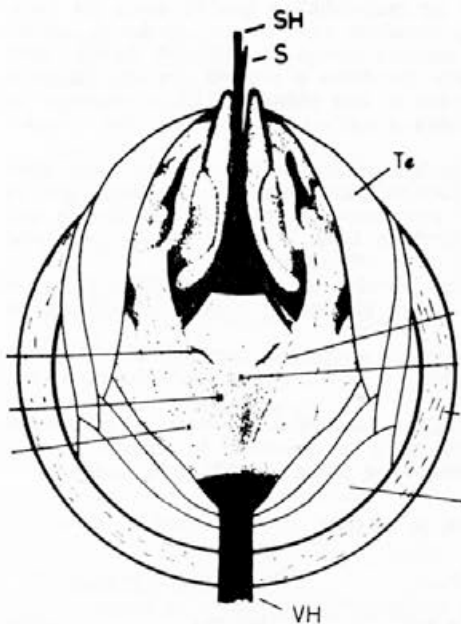
V predpripravah napolnijo brizgalke z 0,9 % raztopino kuhinjske soli, da se ob dotiku brizgalke s spermo ne poškoduje seme. Skrbno pazijo, da se nahaja med raztopino soli in pozneje vsesa-

nimi semenčicami zračni mehurček, ki preprečuje mešanje obeh tekočin.

Tako pripravljeno brizgalko pritrdijo na stojalo, da je pripravljena za odzemanje semenčec, nakar naravnajo stereomikroskop na konico brizgalkice. Za opazovanje zadostuje že 25-kratna povečava. Z levico približujejo trotovo telo, dokler konica ne zadene kapljice sperme. Sedaj z desnico zavrtijo brizgalkin bat, da konica vsrka semenčice. Paziti pa morajo, da brizgalka ne vsrka tudi sluzi, ki bi zalepil konico, kar bi onemogočilo nadaljnjo polnjenje. Normalno rabijo pet do osem trotov, da je brizgalka dovolj napolnjena s semenčicami. Ker pa vsi troti ne evertirajo spolovila, potrebujejo za enkratno polnjenje nekako 15 do 20 trotov.

Kako pripravijo matico

Da matico lahko pritrdijo v osemenjevalno napravo, so izoblikovali posebno cevko, v katero zleze matica sama, navadno brez tuje pomoči. Z rahlim



Odprt zadek matice

pihanjem proti glavi pripravijo matico, da se ritenski umika toliko časa, da pomoli zadnje tri obročke preko roba cevke. Sedaj cevko vpnejo na določeno mesto aparature. Na cevko naglo povežejo zaporo, ki je z drobno cevko povezana z jeklenko. Med jeklenko in cevko z matico je vključena steklenica z vodo, ki natančno odmerja količino CO₂ plina za narkozo. To dosežejo na ta način, da se po dva mehurčka plina dvigujeta na sekundo skozi vodo. Na ta način uravnavaajo, da se enakomerno dovaja narkozni plin.

Osemenitev matice

Sedaj morajo še matico pripraviti za osemenitev. Z zgoraj omenjenima ključicama previdno odprejo matični zadek, da lahko porinejo konico brizgalkice do spolovila. Ob pravilni legi matice to ni nobena posebna umetnija. Spolovilo samo pa je zavarovano s posebno zaklopko, ki se odpira kot loputa. Cilindrična konica brizgalkice z lahkoto odri-
ne loputo in sedaj jo morajo zelo previdno uvesti v spolno odprtino. Rahlo vrtenje brizgalkinega bata poriva semenčice v jajcevoda. Morebitni izstop semenčic ob strani konice je znak, da nekaj ni v redu in je treba lego konice previdno popraviti.

Po opravljeni osemenitvi vzamejo matico takoj iz cevčice, ki jo je omamljeno držala v pravilni legi. Ze po kratkem času pokažejo njeni gibi, da se prebuja. Naslednji dan izvršijo drugo osemenitev na isti način.

Matična spolovila pa so zelo občutljiva. Ne samo, da jih pri osemenjevanju lahko ranijo, mnogo večja nevarnost je v tem, da jih okužijo. Mikroorganizmi napadajo vse notranje spolne organe. Matica zboli in postane neplodna. Zato morajo vse uporabljene dele osemenjevalnika temeljito razkuževati.

Pravilno izvršena osemenitev matice je biološko enakovredna normalni združitvi trota z matico ob paritvi.

POROČILO S PETE REDNE SEJE UPRAVNEGA ODBORA ZČDS

Seja je bila v soboto, dne 8. 11. 1975 ob 9. uri v prostorih Zveze čebelarških društev Slovenije.

Prisotni: 40 delegatov.

DNEVNI RED:

1. Pregled in potrditev zapisnika 4. redne seje z dne 19. 7. 1975.
2. Poročilo o delu izvršnega odbora in predsedstva od zadnje seje upravnega odbora.
3. Obvestilo in razprava o odgovorih čebelarških društev glede nadaljevanja gradnje doma na Brdu pri Lukovici.
4. Razprava o pripombah na osnutek zakona o čebelarstvu.
5. Razprava o pripombah na pravila čebelarških društev.
6. Poročilo o nabavi sladkorja za zimsko krmljenje.
7. Poročilo o obisku v Namestovi (ČSSR) in na svetovnem čebelarskem kongresu v Grenoblu.
8. Razno.

Ad. 1

Predsednik ZČDS dr. Jože Benigar prične sejo z glasovanjem o potrditvi zapisnika 4. redne seje upravnega odbora, ki je bil objavljen v reviji Slovenski čebelar št. 9—10/75. Upravni odbor soglasno potrdi zapisnik.

Ad. 2

Predsednik poroča, da so sklepi 4. redne seje upravnega odbora v celoti izvršeni. Predsedstvo se je (razen julija in avgusta) redno sestajalo (sedemkrat). Dne 11. 10. 1975 je bila seja izvršnega odbora ZČDS, na kateri so razpravljali o gradnji doma na Brdu, nabavi krmilnega sladkorja in dnevnem redu za današnjo sejo. Na seji izvršnega odbora je tov. Hribar poročal o pojavu hude gnilobe čebelne zalege na njihovem terenu. Zato je bil sprejet sklep, da se na vsa društva pošlje okrožnica s prošnjo, da nas obvestijo o stanju na terenu, da bi lahko ukrepali. Obenem je bilo sklenjeno, da se dogovorimo z dr. Snojevo in Republiško veterinarsko inšpekcijo o plačevanju pregledov, ker to vprašanje ni enotno rešeno za vso Slovenijo.

Glavno delo predsedstva v tem obdobju je bila akcija za nabavo krmilnega sladkorja za jesensko krmljenje čebel. Izdelan je tudi program dela Zveze za leto 1976, ki je poslan Kmetijskemu inštitutu Slovenije arad' sofinanciranja programa. Poslano je tudi poročilo o izvršenem delu v letu 1975, ki je izvršeno 80% in glede na izvršeno delo zahtevano sofinanciranje v višini 48.000.— din, ki jih je KIS odobril.

Gradbeno podjetje »ZORA« je poslala končni obračun za gradnjo ČIC na Brdu pri Lukovici, ki znaša 770.568,85 dinarjev, plačano pa je bilo doslej 605.000.— dinarjev, za plačilo ostane še 165.568,85 din.

Gradbeni odbor s predsednikom tov. Rotarjem in nadzornim organom inž. Mikužem je opravil pregled izvršenih del in določil v soglasju z ZORO višino končnega obračuna, glede na izvršena dela.

Na skladu za gradnjo ČIC imamo še 110.000.— din tako, da nam za poravnavo končnega obračuna primanjkuje še 55.000.— din, ki jih bo potrebno še zbrati.

Pripravili smo **globalni prikaz izvršenega finančnega plana** za 1975. leto in to:

REALIZACIJA PLANA ZA 1975 LETO NA DAN 30. 9. 1975

	Plan	Realizacija	%
Dohodki	616.800	536.279	87 %
Izdatki	651.590	469.381	72 %

DENARNA SREDSTVA NA DAN 30. 9. 1975

Gotovina v blagajni	3.884	
Sredstva na žiro računu	202.624	206.508
Denarna sredstva sklada ČIC		110.737
Denarna sredstva sklada skupne porabe		4.462
Skupaj		321.707

OBVEZNOSTI DO KONCA LETA 1975

Tiskovni sklad	43.129
Čebelarski zbornik	19.000
11—12 št. Slovenskega čebelarja	40.000
OD — honorarji za 11-12§1975.	18.000
Sklad ČIC	110.737
Sklad skupne porabe	4.462
Neizpolnjena obveznost sklada ČIC	60.568
Skupaj obveznosti	295.896

RAZLIKA MED SREDSTVI IN OBVEZNOSTMI

Sredstva	321.707.— din
Obveznosti	295.896.— din
Razlika (ostanek)	25.811.— din

PREDLOG FINANČNEGA PLANA ZA 1976. LETO zaradi sklepanja o višini članarine Zveze za leto 1976.

A. IZDATKI

	1975	1976	Povečanje %
1. Osebni prejemki	150.000	180.000	20 %
2. Dejavnost odsekov sekcij	70.000	207.000	300 %
3. Materialni izdatki	54.000	64.000	20 %
4. Revija Slovenski čebelar	375.000	555.000	50 %
Skupkaj izdatki	649.000	1.006.000	54 %

B. DOHODKI

1. Članarina	455.000	780.000	71 %
2. Sofinanciranje (KIS)	45.000	60.000	18 %
3. Opazovalna služba	10.000	30.000	300 %
4. Souporabnina poslovnih prostorov	22.000	29.000	30 %
5. Ostali dohodki	7.000	11.000	10 %
	539.000	910.000	68 %
6. Revija Slovenski čebelar	75.000	96.000	30 %
	614.000	1.006.000	
Pokritje iz rezerve	35.000	—	
Skupaj dohodki	649.000	1.006.000	54 %

OBRAZLOŽITEV:

— odsek za vzrejo in odbiro matic predvideva razen tečaja za vzrejo matic še instrumentalno osemenjevanje matic s preizkuševališčem čebeljih rodov, kar bo zahtevalo dodatnih 60.000 dinarjev stroškov;

- služba opazovanja gozdnega medenja predvideva izpolnitev mreže opazovalnic in povečanja honorarja opazovalcem, kar bo zahtevalo dodatnih 40.000 dinarjev stroškov;
 - sekcija za zdravje in pašo čebel v letu 1975 ni planirala izdatkov;
 - tehnični odsek predvideva organizacijo rep. posvetovanja o povečanju donosa čebeljih proizvodov, kar bo zahtevalo povečanje izdatkov v višini 7.000 dinarjev;
 - sekcija za zveze z inozemstvom predvideva obisk čeških čebelarjev in zato predvideva stroške na 8.000 dinarjev, ki jih v 1975. letu ni bilo.
- Ostala povečanja dohodkov kakor izdatkov so v mejah podražitev.

ANALIZA ČLANARINE

Za pokritje viška izdatkov nad dohodki v znesku 780.000 dinarjev se predvideva letna članarina 120 dinarjev. Od tega se uporabi:

za revijo Slovenski čebelar	70,02 din
članarina SPOJ-u	2,00 din
za dejavnost izobraževanja	20,50 din
za dejavnost ostalih sekcij	20,00 din
administrativni stroški in material	7,48 din
Skupaj	120.— din

»Zbornik« je pripravljen v rokopisu in upamo, da bo kmalu izšel. V razpravi o poročilu predsednika so člani UO poudarjali, da se je na terenu pojavila huda gniloba čebelne zalege (Hribar, Novak, Hirš).

Nujna tesnejša povezava z Rep. veterinarsko inšpekcijo in na področju občin z občinskimi veterinarskimi inšpekcijami ter preko njih z občinskimi skladi za zatiranje živalskih kužnih bolezni, ki so v ta namen ustanovljeni. Člani UO so izrazili željo, da bi bilo potrebno izdati brošuro, ki bi celovito zajela problematiko čebeljih kužnih bolezni od preventive, kurative do zakonskih predpisov. Tov. Hribar poroča, da v Mariboru pripravljajo navodila in bi bili pripravljeni sodelovati pri izdaji takšne brošure. Na podlagi razprave je bil soglasno sprejet naslednji

SKLEP: Formira se komisija za izdajo brošure o zatiranju kužnih bolezni čebel. V katero naj se pritegne strokovnjake s terena preko društev, ki naj prijavijo svoje sodelovanje. Stroški izdaje brošure gredo s tiskovnega sklada Zveze.

Delegati so nato natančno prediskutirali predlog finančnega plana ZČDS za 1976. leto. Po razpravi, v kateri je prevladalo mnenje, da je za tako obsežen program dela, kot si ga je zastavila ZČDS za leto 1976 in upoštevajoč izreden porast cen na vseh področjih njenega delovanja, višina članarine kot jo predvideva predlog finančnega plana za leto 1976 upravičena. Prav tako so delegati menili, da sklep UO o tiskovnem skladu ostane še naprej v veljavi. Pomisleke na višino članarine je imel samo delegat iz Celja, ki je predlagal članarino v višini 110 din. Prav tako so delegati mnenja, da se mora v bodočem letu ostreje nastopiti proti tistim, ki ne plačujejo tiskovnega sklada še posebno sedaj, ko kaže, da bomo problem krmilnega saldgorja po nižjih cenah uspeli ugodno rešiti s pomočjo Zvezne direkcije za rezerve. Po razpravi da predsednik predlog finančnega plana na glasovanje. Od 40 delegatov jih je 39 za predlog, proti predlogu ni nihče, zdržal se je 1 delegat.

SKLEP: sprejme se predlog finančnega plana ZČDS za 1976 leto, višina članarine znaša 120 din za leto 1976. Stari sklep UO o višini prispevka za tiskovni sklad ostane v veljavi tudi v letu 1976.

Ad. 3

Predsednik poda poročilo o odgovorih ČD na dopis zveze št. 205/75 o njihovem stališču glede nadaljevanja gradnje ČIC na Brdu pri Lukovici in višini finančnih sredstev, ki so jih društva pripravljena prispevati za dokončanje gradnje.

Od 46 društev jih je 57% odgovorilo na dopis, 43% društev pa ni odgovorilo. Predsednik je nato natančno obrazložil odgovore posameznih društev, ki so po svoji vsebini in predlogih zelo različni. Čeprav odgovori nekaterih društev niso povsem točno formulirani glede na zastavljeno vprašanje lahko ocenimo, da je 21 društev dalo negativen odgovor, medtem ko je 9 društev za nadaljnjo akcijo graditve na Brdu in so pripravljene finančno prispevati. Predsednik predlaga, da se v gradbeni odbor vključi predstavniki tistih društev, ki so pozitivno odgovorila na dopis. Zaradi pripomb nekaterih društev in posameznikov glede glasovanja na zadnjem občnem zboru Zveze o vprašanju

ČIC so delegati mnenja, da se to vprašanje obravnava ponovno na naslednjem občnem zboru Zveze, do takrat pa se anulirajo vsi predlogi o prodaji in nakupu. Delegat ČD Zagorje pravi, da so njihovi člani za nadaljevanje gradnje, čeprav niso odgovorili, vendar, če se odločimo za nadaljevanje gradnje, se moramo obvezati vsi, ne samo tisti, ki so za nadaljevanje. Delegat ČD Laško pove, da so vsa velika društva za nadaljevanje gradnje, prav tako tudi njihovo, vendar ne moremo pričakovati rešitve samo od predsednika, če ne dobi ustrezne podpore. Po razpravi je na predlog predsednika, da se vprašanje nedokončane zgradbe na Brdu pri Lukovici reši na naslednjem občnem zboru. Za ta predlog je glasovalo 35 delegatov, proti so bili 4 delegati, vzdržal se je 1 delegat.

SKLEP: Vprašanje nadaljevanja gradnje nedokončane zgradbe na Brdu pri Lukovici se naj reši na naslednjem občnem zboru.

Ad. 4

Osnutek zakona je še enkrat pregledan in predsednik predlaga, da se tak pošlje zakonodajnemu odboru, da ga še enkrat popravi in dostavi Skupščini SRS v potrditev. Na osnutek je prišlo malo dopolnilnih predlogov, največ od ČD Gornja Radgona.

Delegat iz Logatca tov. Dolenc predlaga, da se v osnutek zakona vnese določba o zaščiti čebel pred medvedom.

Ad. 5

Na pravila čebelarških društev smo dobili pismene pripombe samo od ČD Laško, ki so utemeljene in koristne. Po predlogu delegatov, bo Zveza dala na osnutek pravil pismeno pojasnilo in tolmačenje Zakona o društvih. Iz poročil delegatov je tudi očitno, da si po občinah različno tolmačijo Zakon o društvih in so njihove zahteve do društev glede reorganizacije različne.

Ad. 6

Predsednik poroča o akciji za sladkor od seje SPOJ do danes.

Zveza je poslala tudi vlogo na Zvezno direkcijo za rezerve s prošnjo, da odobri za prihodnje leto 1200 ton sladkorja letno po nižjih cenah za zimsko krmiljenje čebel. Odgovora na vlogo do danes še nismo prejeli.

Delegat iz Maribora tov. Hribar poroča, da je občina dotirala nabavo sladkorja v višini 3 starih milijonov dinarjev.

Ad. 7

Poročila o obisku v Namestovi (ČSSR) in Grenoblu (Francija) podata tov. Mihelič in tov. Klun.

Slovaški čebelarji pripravljajo za prihodnje leto obisk v Jugoslaviji in to en dan v Sloveniji (Ljubljana, Postojna).

Ad. 8

Predsednik obvesti delegate, da je potrebno pravila ZČDS popraviti in dati v razpravo SZDL. Prav tako predlaga, da se jih razmnoži in pošlje v razpravo društvom.

Na vlogo Zavoda za čebelarstvo v Ljubljani UO soglasno izvoli v delovno skupnost tov. Antona Novaka iz G. Radgone kot predstavnika ZČDS.

Ljubljana, 8. 11. 1975

AKTIVNOST ČEBELARŠKE DRUŽINE MARIBOR-TABOR

Dolgoletna zgledna dejavnost in povezanost članov Čebelarške družine Maribor-Tabor, ki je na območju Mariborskega čebelarškega društva številčno najmočnejša, saj zavzema teritorij kar štirih krajevnih skupnosti, sta letos julija meseca prišli posebno do izraza. Ob popoldanskem nedeljskem izletu na podnožje vzhodnjega Pohorja nad Razvanjem. Tja smo namreč konec pomladi postavili nov družinski čebeljak z 18 naseljenimi AŽ panji. Z otvoritvijo čebeljaka smo to nedeljsko popoldne praznili tudi 30. obletnico osvoboditve.

Po izraženi dobrodošlici članom in njihovim družinam ter zastopnikom sedmih čebelarških druščin je predsednik Jože Hribar v kratkih besedah podčrtal pomen spominskega dne naše osvoboditve ter navzoče pozval k razvijanju pravih tovariških odnosov med nami čebelarji, ki so tudi eden izmed važnih činiteljev pri napredku čebelarstva. Navzoče je nato pozdravil in jim zaželel uspeh zastopnik Krajevne skupnosti Razvanje ter predsednik KK SZDL tov. Ivo Hrnčič. Sledilo je predavanje o selekciji čebel ter priprava za njihovo

zazimljenje. Predavatelj tov. Franc Lobnik je po svojem izvajanju rad odgovarjal na zastavljena vprašanja.

V počastitev 30. obletnice osvoboditve je bilo tudi tekmovanje v streljanju z zračnimi puškami. Prvo, drugo in tretje mesto smo nagradili s praktičnimi darili. Plaz smeha je povzročilo pihanje v zajetne balone, ki ga je izvedla »ekipa« žensk čebelarok. Prvo, ki ji je pod pritiskom zdravih pljuč razneslo velikanski balon, je kot nagrado dobila medeni kolač.

Medsebojno srečanje čebelarjev in prijateljev je vseskozi potekalo prav pristrčno in v veselem vzdušju. Srečolov z bogatimi dobitki je popestril srečanje.

Novost na prireditvi je bilo zabijanje »pozlačenih«, »posrebrenih«, bronastih in pionirskih žeblicev v naš čebeljak, v posebno spominsko ploščo. Posrečena zamisel našega člana tov. E. Pirša je družini prinesla tri nove AŽ panje.



Nedeljsko popoldne 27. julija na vznožju Pohorja pod vedrim neбом ob čebeljnem brnenju bo udeležencem še dolgo ostalo v najlepšem spominu.

Jože Hribar

ČEBELARSKI KROŽEK NA PRVI CELODNEVNI ŠOLI NA DOBROVI

Osnovna šola v Dobrovi pri Ljubljani je bila prva, ki je uvedla celodnevni pouk, s čemer so bile dane tudi možnosti za ustanovitev čebelarskega krožka. Za uvod krožkove dejavnosti je predaval o čebelni družini prof. **Edi Senegačnik**. Svoje predavanje je popestril in slikovito prikazal življenje čebelne družine z barvnimi diapozitivi, s čemer je mnoge učence privabil v krožek.

Cez mesec dni po ustanovitvi je krožek začel z rednim delom. Vodi ga predsednik čebelarskega društva Dolomiti **Vinko Zibelnik**. Vsak drugi in četrti petek v mesecu imamo predavanje, ki ga redno obiskuje 30 učencev. Ko pa je tov. Zibelnik predaval o vzreji motic, so predavanje poslušali poleg članov krožka tudi učenci 5., 6., 7. in 8. razreda, ker imajo v rednem učnem načrtu biologijo čebel.

Predavanja so zelo zanimiva in se jih radi udeležujemo. V zimskem času bomo pa delali krmilne pogače in okvirje za satnice. Želimo si pa tudi, da bi nam kdo od čebelarskih strokovnjakov prikazal film s področja čebelarstva ali pa vsaj diapozitive.

Če se bo šolskemu kolektivu posrečilo dobiti finančna sredstva, bomo kupili čebele in si postavili vzoren čebeljak, kjer se bomo lahko tudi praktično usposabljali za čebelarjenje.

Tudi jaz sam si želim priti do čebelne družine in upam, da mi bo to uspelo, ker bi rad postal dober čebelar.

Janez Rotar, učenec 8. razreda
Dobrava pri Ljubljani



Prof. Edi Senegačnik
predava na prvi
celodnevni šoli
na Dobrovi

INFORMACIJA O KRMILNEM SLADKORJU (obračun krmilnega sladkorja)

Zaradi različnih govoric in komentarjev, da sta se ZČDS in OZD Medex okoristila pri akciji nabave havariranega sladkorja, dajemo točen prikaz obračuna čebelarjem v informaciji. Vsa dokumentacija (fakture) je na razpolago pri administraciji Zveze.

Čebelarska društva in družine so prevzele neto 216.122.10 kg krmilnega sladkorja (brez vreč).

STROŠKI:

Zvezni direkciji za rezerve živil, Beograd je plačano za ves sladkor (8,80 din za 1 kg fco Koper)	2.009.221,30 din
Podjetju VEKTOR, Koper, plačano za prevoz	30.646,— din
Čdr. Sentjernej so priznani stroški	1.000,— din
Zvezi ČDS, Ljubljana, za stroške organizacije	2.000,— din
Skupaj izplačano za sladkor in stroške razdelitve	2.042.867,30 din
Za prodani pometenec (9.626 kg) je prejeto	44.929,50 din
Za samo krmilni sladkor je plačano	1.997.937,80 din
Če se razdeli izplačanih 1.997.937,80 dinarjev s količino neto prejetega krmilnega sladkorja 216.122.10 kg, potem stane 1 kg krmilnega sladkorja 9,25 din franco mesto prevzema.	

Vsa čebelarska društva in družine so že prejela obračun za prevzete količine krmilnega sladkorja.

Podjetje MEDEX, Ljubljana, ki je založilo sredstva za plačilo sladkorja vnaprej, preskrbelo prevoznika in dalo na razpolago prostor za razkladanje sladkorja v Ljubljani, ni zahtevalo nobenega povračila stroškov.

ZČDS

ZVEZA ČEBELARSKIH DRUŠTEV SLOVENIJE IMA NA ZALOGI:

Sodobno čebelarstvo — Knjiga o čebelah na 431 straneh	40 din
L. Debevec: S čebelami in čebelarji skozi stoletja	4 din
F. Inž. Šivc: Gozdno medenje in proizvajalci mane	12 din
J. dr. Rihar: Vzrejajmo boljše čebele	28 din
J. dr. Rihar: Čebelarjenje v nakladnem panju	49 din
R. Dmitrašinović: Vse o matičnem mlečku	15 din
Rarvne razglednice z raznimi motivi panjskih končnic v ličnih ovojlh po 10 kosov (voščilne karte)	10 din
Razglednice Antona Janša (ak. slikarja B. Jakca)	1 din
Velike barvaste razglednice naše plemenitne postaje na Zelenici	2 din
Lične barvaste značke s čebelico	6 din

ZDRAVILA:

Fumidil-B steklenička	50 din
Folbeks za dimljenje čebel v zavitkih po 50 lističev	23 din
Phenothiazin proti krpljam	9 din

Najboljše in najprimernejše naročilo je s položnico na naš čekovni račun št. 50101-678-48636. Za poštnino dodajte 5 din.

Uprava ZČDS

PRODAM

Čebelarska zadruga Žalec, Kasaze 17, 63301 Petrovče ima v prodaji AŽ panje na deset okvirjev po ceni 700,00 din in nakladne panje tipa LR s tremi nastavki po ceni 662,00 din.

Se priporočamo za naročilo.

PRODAM

Po zelo ugodni ceni prodajamo AŽ panje na 10 satov. Panji so izdelani v najnovejši izvedbi s posebno vezavo, ki so bolj vzdržljivi pri prevažanju in posebno odporni proti vlagi.

Čenjene kupce obveščamo, da panje lahko kupite direktno pri proizvajalcu »Mizarstvo in tapetništvo Ig«, Ig št. 183.

SUBELJ JOŽE

V začetku marca 1975. je čebelarstva družina Polje izgubila zvestega in vnetega člana Jožeta Šubelja. Doma je bil iz Podmolnika pod Orljami, kjer se je rodil 25. 1. 1892.



Že v rani mladosti se je seznanil s čebelicami, saj je njegov oče v sadovnjaku na rebri imel ličen čebelnjak s kranjiči. Tako si je zgodaj pridobil potrebno znanje za poznejše uspešno čebelarjenje. Ker je bilo na posestvu več otrok, se je še mlad zaposlil pri železnici in bil kot premikač na postaji Zalag do upokojitve. Kmalu si je v domači vasi postavil lično domačijo in ustanovil številno družino.

Doma pa brez čebel ni dolgo zdržal, že naslednje leto je kupil nekaj panjev ter v par letih zopet prišel na 25 AZ panjev in zopet prevažal. Zaradi starosti mu je vid pešal in se je moral leta 1968 posloviti od svojih ljubljenc.

Po ukinitvi podružnice v Besnici so se čebelarji priključili čebelarški družini Polje, med njimi tudi prijatelj Jože in ji je ostal zvest do smrti. Bil je zelo družaben in je rad posredoval svoje znanje mlajšim čebelarjem in jim rad pomagal tudi z nasvetom. Umril je 9. 3. 1975. Kako priljubljen je bil med domačini, je pokazal dolg spreved pogrebcev, med katerimi je bilo mnogo okoliških čebelarjev.

Prijatelj Jože, počivaj mirno v ljubljeni domači grudi!

Čebelarstva družina Polje

IGNAC KASTELIC

Neizprosna smrt je iztrgala iz naših vrst čebelarja Ignacija Kastelica. Umril je tragične smrti v najlepšem mesecu maju. Rojen je bil dne 11. 12. 1914. Umril pa je dne 4. maja 1975, ko se je ponesrečil s traktorjem.



Bil je dober in razgledan kmet in obenem navdušen in uspešen čebelar. Živel je na prijazni in vzorni kmetiji v vasi Pungert. Bil je vrsto let član naše družine.

Z njegovo smrtjo je nastala v čebelarški družini Sentvid pri Stični globoka rana, ki se bo težko zacelila. Pogrešale ga bodo tudi njegove čbelice, katere je tako skrbno negoval in katerih ne bo več obiskoval.

V njegov zadnji dom smo ga čebelarji naše družine pospremili z društvenim praporom. Ob grobu se je od njega poslovil častni predsednik društva Grosuplje Janko Marolt iz Stične.

Počivaj v miru dragi Nace, naj ti bo lahka domača zemlja.

Čebelarstva družina
Sentvid pri Stični

MIRKO SEVSEK



Neizprosna smrt je posegla med nas čebelarje in strgala iz naše sredine navdušenega čebelarja, dolgoletnega predsednika čebelarstva Radeče, Sevšek Mirkota, ki smo ga spremili na njegovi zadnji poti, 14. junija 1975, na pokopališče v Radečah k večnemu počitku.

V lepem toplen sončnem dnevu se je od njega poslovilo preko 4000 prijateljev in znancev bližnje in daljnje okolice, člani čebelarstva Radeč in Laškega in stotine čbelic, ki so ob sedale vence in šopke rož s svojimi krili prepevale svoje večno lepo pesem.

Na pokopališču se je med ostalimi govorniki poslovil tajnik čebelarstva društva Radeče, z besedami:

Dragi predsednik Mirko!

Hudo nas je pretresla vest nas vse čebelarje, ko smo zvedeli, da je nehalo biti vaše plemenito srce. Pred 13 leti ste se vključili v čebelarstvo društvo Radeče, katerega funkcijo ste obdržali vse ko vas je strgala kruta smrt. Bili ste odlični predsednik zelo deloven in priljubljen ne samo med člani društva, temveč daleč na okoli.

Za vaše prizadevno delo ste bili odlikovani z redom Antona Janše II. stopnje.

Želimo vam miren počitek v domači zemlji.

Vas pa bodo obiskovale čbelice po cvetju na vaši gomili. Mi čebelarji vas omo ohranili v trajnem spominu.

Čebelarstvo društvo

ALOJZ MEŠLA



Po hudi in mučni boleznijo se je ustavilo plemenito srce našega dobrega in zvestega tovariša ter sodelavca v čebelarji družini Dobrna, Alojza Mešla. Pokopali smo ga 28. avgusta t.l.

Bil je mož, ki je bil vedno pripravljen pomagati in sodelovati povsod, kjer je šlo za napredek čebelarstva in naše čebelarke organizacije.

Ze mlad se je začel ukvarjati s čebelami, ki jih je zelo ljubil. Zdravil jih je, če so zbolele. Pri tem pa je pomagal tudi drugim čebelarjem z nasveti in delom. Zato je postal čebelarji — preglednik.

V naši čebelarji družini je bil zelo priljubljen, saj je bil več let tudi njen predsednik. Na čebelarji sestankih smo ga radi poslušali, ko nam je razlagal svoje izkušnje iz svoje štiridesetletne prakse.

Vsi njegovi prijatelji, ki smo skupaj čebelarili, ga bomo težko pogrešali. Ohranili ga bomo v trajnem spominu.

Naj mu bo lahka domača zemlja!

Čebelarji družina Dobrna

PAVEL KOSMAC



S skrbjo, da bo tudi letos dobro zazimil čebelice, je nas za vedno zapustil naš sodelavec Pavle KOSMAC, star komaj 51 let.

Rojen je bil 31. 1. 1924 leta v Mrzlem vrhu. V osnovno šolo je hodil v Ledine. Ze kot 17-letni fant je moral v italijansko vojsko. Nato se je leta 1952 priženil na kmetijo v Jasne. Zaradi slabih pogojev v kmetijstvu se je leta 1963 ponovno zaposlil v Jelovici, obrat Sovodenj.

Čebelariti je začel 1958 leta, sprva le v kranjcih. Toda bil pa je med prvimi, ki je prinesel v naš kraj LR panj. In zopet med prvimi, ki je uporabljal osmukače za cvetni prah.

Kot čebelica je bil skromen a vendar marljiv in požrtvovalen sodelavec. Ni mu bilo žal truda, ko se je šlo za pomoč pri čebelicah.

Dragi Pavle, naj ti bo lahko slovenska zemlja ob misli, da bo za tvoje čebelice skrbela tvoja hčerka.

Čebelarji družina
Sovodenj

FRANC ZEMLJIČ



Ni se še zacelila rana za dolgoletnim čebelarjem in neumornim sindikalnim delavcem Zemljic Francem, ki je tragično podlegel v prometni nesreči. Na nezavarovanem železniškem prelazu v Osluševcih je dne 15. 12. 1974 zapeljal s svojim avtomobilom pred lokomotivo. Na mestu sta izgubila življenje oba z ženo Zinko. Rodil se je 20. 1. 1915 v Podgorici pri Gorišnici.

Kot sindikalni delavec-funkcionar v svojem podjetju in član občinskega sindikalnega sveta Ptuj, se je vedno zavzemal za pravice človeka. Ne samo na političnem polju, tudi v svoji stroki je bil mojster in vodja mehanične delavnice.

Na ptujsko pokopališče ga je spremljala množica prijateljev. V slovo mu je zapel sindikalni pevski zbor in mestna godba na pihala se je poslovila s svojo zalostinko.

FERDINAND HORVAT



Dne 12. maja 1975 se nam je zopet odprla še nezaceljena rana, ko smo se v Zetalah poslovili od našega najbolj izkušenega čebelarja Horvat Ferdinanda. Tiho in skromno je živel in prav tako tiho je legel k večnemu počitku. Rodil se je 7. 7. 1907 v

Zetalah, v središču revnih Haloz. Pri svojih 30 letih se mu je sreča nasmehnila. Na tomboli je na Ptujski gori je zadel glavni dobitek — osebni avto. To je bila senzacija za tiste čase. Po trezni presoji je avto prodal in kupil majhno hišico v skriti dolini blizu Zetal. Izpolnile so se mu dolgoletne sanje, postati čebelar. V pridobivanju medu in cvetnega prahu je prehitel vse ostale čebelarje. Izdelal si je po svoji zamisli satnice na pločevini. Namesto treh satov v AZ panju, sta prišla na isto širino dva sata. Sata sta imela sredaj in zadaj izžgane ure za mrežnico, da jih je lahko uporabil v medišču in plodišču.

Na ta način je pridobil na medu in omejil matico v zaleganju, da ni prišlo do roja med glavno pašo na kostonju.

Preživljal se je samo od dohodka 45 AZ panjev in še prištedil si je kakšen dinar za pomoč revnim študentom na fakulteti. Dne 14. maja se je njegova dolina kopala v toplem soncu, ki je po-

zdravljalo hišico obdano z rožami in cvetočim sadnim drevjem.

Nemo se je v rakvi poslovil od svojega kraljestva in od nas, ki smo ga z žalostjo v srečih spremljali na tisto tiho domovanje.

Ob odprtem grobu se je Vedlin Stan-ko poslovil v imenu vseh članov čebelar-ške družine Majšperk.

Naj mu bo lahka zemljica naša!

Čebelarška družina
Majšperk

AVGUST BOGDAN



Iz vrst Ljutomerskih čebelarjev je neizprosna smrt pobrala dolgoletnega čebelarja Avgust Bogdana, ki je bil pokojan v sosedni Hrvatski v Strigovi.

Pokojni je bil rojen leta 1906 v naselju Bani pri Strigovi kot kmečki sin. Zivel je vsa leta na svoji kmetiji, ter pričel čebelariti leta 1934 in to le za po trebe domače hiše.

V čebelarstvo društvo se je včlanil pred leti in redno obiskoval članske se- stanke, predavanja in poučne ekskurzije.

Pri čebelarskih opravilih je rad sledil današnji stopnji razvoja čebelarstva ter novejšega dognanja vnašal vsvoje ter novejša dognanja vnašal v svoje čebelarsko delo.

Bil je zvest član Čebelarškega dru- štva Ljutomer ter dober tovariš, če tu- di tih in skromen je bil zelo cenjen.

Ostal nam bo v najlepšem spominu pri najbližjih in ostalih članih našega društva.

Čebelarstvo Ljutomer

ERNEST ZUPAN



Dne 17. VIII. 1975 je umrl Ernest Zupan, čebelar iz Zirovnice, star 57 let. Bil je dolgoletni član naše čebelar-ške družine. Ernest je bil delavni član odbora čebelar-ške družine v času obnove čebelnjaka in postavitve obeležja »Antona Janše«.

S svojo kleno in tehtno besedo je bil vedno pripravljen svetovati. Ukrepal je vedno dobro premišljeno. Ni mu bilo škoda časa za organizacijsko delo.

Med okupacijo je sodeloval z osvo- bodilno fronto in se tudi boril s puško v roki.

Po osvoboditvi se je spet zaposlil pri železnici kot prometnik. Povsod je go- jil čebele.

Končno se je spet priselil v Zirovni- co in tu deloval v čebelarški organiza- ciji.

Čebelarji smo Ernesta spremili na zadnji poti.

Čebelarška družina
Breznica

BRGLEZ FRANC



Minilo je že eno leto od smrti staroste naše čebelar-ške družine Br- glez Franca, upokojene- ga Šolskega upravitelja v Oplotnici. Umril je 3.1 oktobra 1974., star 84 let. Njegovo mehko in ple- menito srce je preneha- lo utripati par dni po operaciji, od katere si je obetal še nekaj pomladi v jeseni svo- jega življenja.

Prijetno zgovoren je bil, nikoli na- veličan vzgojitelj in svetovalec. družine, dolga leta njen predsednik, taj-

Bil je ustanovitelj naše čebelar-ške družine in blagajnik. Za nesebično, požrtvo- valno delo v čebelarstvu mu je »Čebel- larsko društvo Maribor« leta 1973 podeli- lo red Antona Janše II. stopnje, čebel- arji so mu pa tudi za vse kar nam je nudil še enkrat iskreno zahvaljujemo.

Naj mu bo lahka zemlja slovenska, za katero je bil pripravljen žrtvovati življenje.

Čebelarška družina Oplotnica

FRANC POTOČNIK



Nenadoma je bila prekinjena v 64. letu živ- ljenjska pot čebelarja naše družine Potočnik Franca. Nihče ni pričako- val, da bo smrt tako iznenada prekinila delo aktivnemu in vedno do- bro razpoloženemu čla- nu in praporščaku naše družine.

Čeprav je bil član družine zadnjih 10 let, pa se je z čebelarjenjem ukvarjal že vrsto let prej, veselje do čebelic pa je prevzel po očetu. Takoj je v pogledu opravil, kakor tudi pri srečanjih orga- niziranih v razvedrilo članov družine ter njihovih svojcev. Zato je po razvit- ju praporja čebelarškega društva Ra- dovčljica postal tudi prvi praporščak dru- žine.

Čebelarška družina
Jesenice