

CESTA  
DVEH CESARJEV

# Še enkrat o smradu in odlagališču

Edino »uradno« odlagališče mesta Ljubljane ima svoj prostor v naši občini na Cesti dveh cesarjev. Tako so hočeš nočeš naši občani prizadeti in jezni, kadar se na odlagališču vnamejo odpadki, kadar veter raznaša prah in drobne smeti, kadar zasrdirajo nezakriti odpadki...

Delegatska vprašanja, ki so jih že zastavljali na račun odlagališča smeti naši občani, odločbe in pismeni predlogi inšpekcijskih služb za dokončno ureditev odlagališča, pa številni programi, so vsaj doslej bolj malo opravili in »smetišče« na Cesti dveh cesarjev vse bolj postaja grda črna lisa, ki se je bo treba temeljito lotiti v okviru mesta.

Odlagališče na Cesti dveh cesarjev sploh ni kakšna novost, a vendar TOZD Javna higiena, ki je zadolžena za upravljanje, šele zdaj pridobiva ustrezen lokacijski načrt, na osnovi katerega bodo lahko dobili še vsa ostala potrebna soglasja. Vsa dokumentacija za odlagališče je še toliko bolj potrebna, ker bo prostora za odlaganje gospodinjskih, industrijskih in drugih odpadkov prav kmalu zmanjkalo in bo odlagališče nujno razširiti čez Curnovec proti Barju.

Seveda pa to ni edina težava »ljublanskega smetišča«. Doslej je dodelana in zapisana le teh-

nologija za shranjevanje gospodinjskih odpadkov. To pomeni, da za vse industrijske odpadke, zlasti za tiste, ki lahko ogrozijo zdravje prebivalcev in porušijo ravnotežje v naravi, na odlagališču ne bi smelo biti prostora. Ali pa bi naj čimprej dobili ustrezno tehnologijo za shranjevanje teh odpadkov. Lani smo namreč sprejeli zakon o shranjevanju odpadkov, po katerem so občinske skupščine dolžne za ustreznimi odloki poskrbeti za odlagališča, hkrati pa bi morali republiški komiteji (zadolženi za posamezna področja) izdelati ustrezne tehnologije za shranjevanje odpadkov.

Vseh teh dokumentov v Ljubljani torej še nimamo. Zapleta pa se še drugače, kajti TOZD Javna higiena, ki bi moralo sproti zasipati z zemljo navožen odpadni material, kljub ostrim zahtevam inšpekcijskih služb zagotavlja, da ne more dobiti dovolj zemlje. Poleg tega pa... po odloku za shranjevanje odpadkov iz leta 1967 velja, da je kazen za neurejeno odlagališče tisoč dinarjev. Kazen za prodajanje rodovitne zemlje (odlok o ravnanju s plodno zemljo) pa je prav tako tisoč dinarjev!

J. T.

POSLEDICE MRAZA ŠE NISO ODPRAVLJENE

# Za odpravo poškodb na cestah

Skorajda smo že pozabili na udarne jame, ki so nas »pozdravljale« sredi letošnje zime. Pa vendar vse posledice letošnjega mraza še niso odpravljene. Mestni štab za odpravo poškodb na cestah pa je te dni sprejel vrsto sklepov, ki se dotikajo predvsem problematike v krajevnih skupnostih.

Komunalno podjetje Ljubljana in Cestno podjetje Ljubljana sta se zavezala, da bosta izdelala po posameznih občinah programske osnove sanacije po fazah s finančno kvantifikacijo in jih predložila ZRMK Inštitutu za ceste v potrditev. Kolegij predsednikov izvršnih odborov komunalnih skupnosti bo v sodelovanju s predsedniki izvršnih svetov občin in SML pripravil predlog virov financiranja sanacije cestnega omrežja v Ljubljani. Že do 1. avgusta naj bi družbenopolitične skupnosti v sodelovanju z občinskimi komunalnimi skupnostmi zagotovile izdelavo kategorizacije vseh cestnišč na območju posameznih občin. Komite za promet in

zveze in Uprava inšpekcijskih služb naj bi po hitrem postopku te dni pripravila odlok o obremenitvi cest (o zmanjšanem osnem pritisku) na območju mesta. Občinske komunalne skupnosti naj bi tudi čimprej izdelale prioriteten red za sanacijo cest. Rekonstrukcijo cest naj bi uskladjali tudi z drugimi komunalnimi organizacijami. Le te naj bi dale zagotovilo, da ne bodo izvajali nikakršnih posegov v cestno telo po obnovi v naslednjih petih letih, razen v izjemnih primerih. Tako morda le ne bomo negodovali ob pogledu na delavce različnih delovnih organizacij, ki vsakih nekaj dni skorajda na istem mestu vedno znova prekopavajo pravkar asfaltirano cesto. Občinske komunalne skupnosti naj bi s sklepi takoj seznanile vse krajevne skupnosti.

Ceste naj bi torej kmalu dobile svojo prvotno ali še celo lepšo podobo, seveda če ne bomo preveč sejali. Pozimi namreč ne bomo mogli žeti. Le ceste bodo znova »zacvetele«.

I. B.

NA  
POKOPALIŠČIH

# Dražje najemnine

Skupščina občinske komunalne skupnosti je te dni obravnavala predlog sklepa o določitvi najemnin za grobove na pokopališčih na območju Ljubljane. Za nas so prav gotovo najzanimivejša pokopališča na Rudniku in Viču ter Centralno pokopališče Žale. Za le ta in nekatera pokopališča v drugih občinah naj bi veljal sklep skupščine.

Najemnina za grobove bo vsebovala del, ki je namenjen vzdrževanju skupnih naprav na pokopališčih in odškodnino za grobne prostore, ki je pravzaprav prispevek za razširjeno reprodukcijo komunalnih objektov in zemljišč za pokopališke namene. Najemnina za žarni grobni prostor ostaja približno enaka, za vse ostale vrste pa je sorazmerno višja. Tako naj bi namreč racionalizirali izrabo zemljišč za pokopališke namene. Programa za uporabo tistega dela najemnine, ki je namenjen razširjeni reprodukciji, še ni. Sestavili naj bi ga za prihodnje srednjeročno obdobje. Najemniki posameznih vrst grobov, ki so že poravnali najemnino za mirovalno dobo oziroma obnove uporabne pravice, bodo morali upravljalcu pokopališč poravnati razliko med dosedanjo in novo najemnino od dneva uveljavitve tega novega sklepa.

In kakšna bo torej skupna najemnina? Za dobo 10 let naj bi odšteli za žarni grob 950 dinarjev, za enojni grob 2400 din, za dvojni grob 4800 din, otroški grob 1700 din, grobišče z dvema prostoroma 4800 din, grobišče s tremi prostori 7200 din, grobišče z več prostori 9600 din in za grobnico 4800 dinarjev.

I. B.

ZRUŠILA SE JE POMOŽNA KONSTRUKCIJA MOSTU ČEZ LJUBLJANICO

# Ali je kaj trden most?

Na bregu Ljubljanice se je 27. junija ob 13. uri zrušila pomožna konstrukcija za delovni plato stroja, ki naj bi zalival nosilne »benotto« pilote za most prek Ljubljanice pri Livadi. Dela so zastala, kajti novozgrajeni obrežni zid je zdrsel nekaj metrov globoko in z nasipnim materialom za 3 metre zožil rečno strugo.

Številne komisije so si ogledale obrežni opornik, ki so ga zgradili Gradisovi delavci. Natančnega poročila o vzrokih še ni, inšpekcijske službe pa so začasno ustavile vsa dela.

In kaj menijo pristojni o tem dogodku?

Jernej Sterle, član IS občinske skupščine: »Pri Livadi je barje spet pokazalo svojo muhavost in prekrizalo vse natančne račune statikov. Zaradi različne kakovosti tal, ki so morda že nekaj centimetrov proč od vrstine geologov drugačna in nenosilna, večinoma »kabinetsko« narisani načrti ne morejo biti vedno uspešno realizirani.«

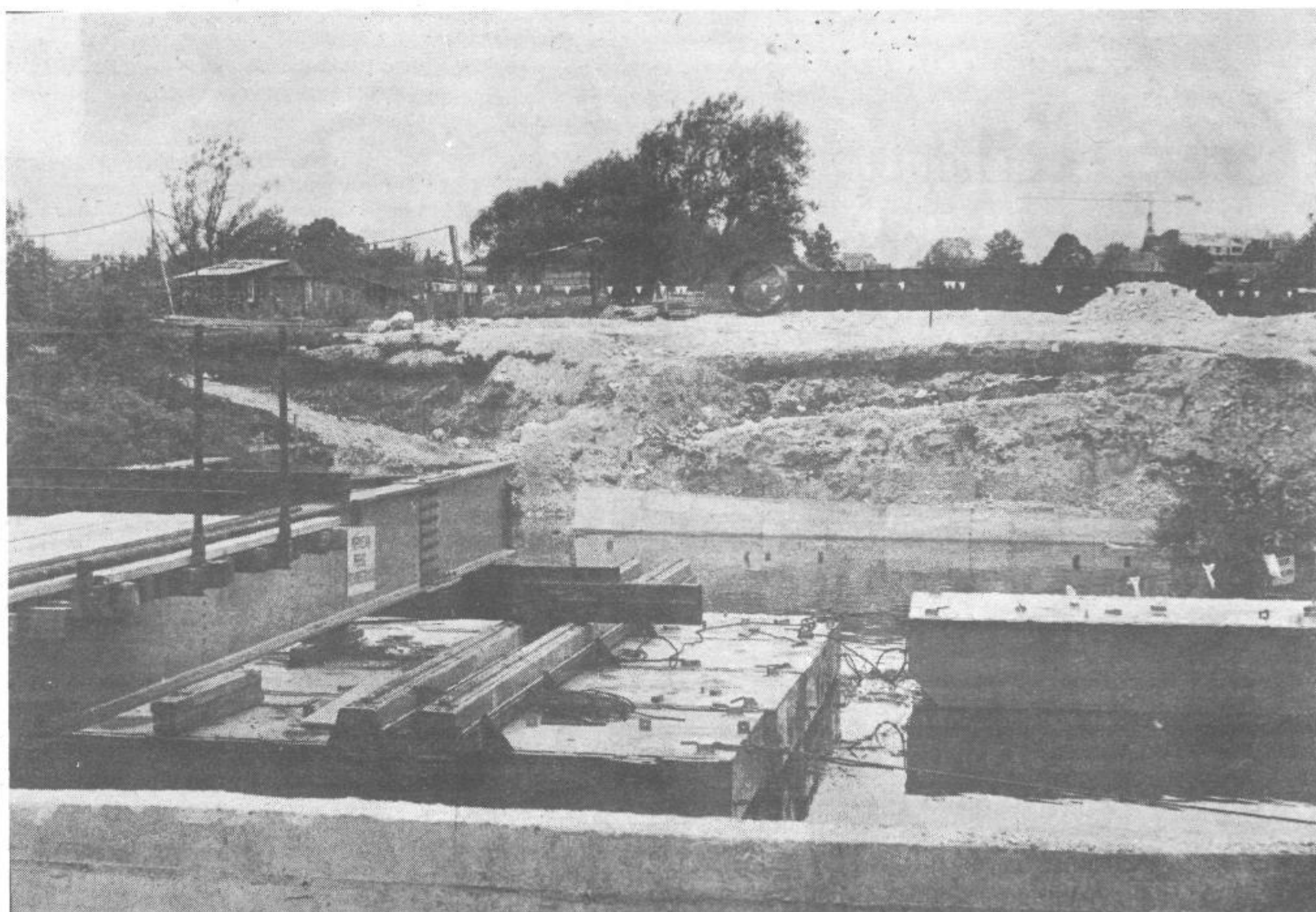
Darko Perovšek, sekretar OK ZK Vič Rudnik: »Ker mi še niso znane vse podrob-

nosti in vem edinole to, da je zdrsnil v Ljubljano oporni zid, je še preuranjeno govoriti o konkretni odgovornosti za nastalo škodo. Zagotovo pa ta odgovornost mora obstajati. Kakršnokoli laično opravičevanje, da predstavlja barje zahteven in muhast teren, za vse številne strokovnjake in inštitucije, ki pri gradnji mostu sodelujejo, ne more biti sprejemljivo. To bi bilo morda opravičljivo tedaj, če bi načrte za most in raziskave opravil jaz, ki sem pravnik in ne gradbincec. Ne nazadnje, to ni prvi most, ki ga morajo graditi na barjanskih tleh.«

In kaj pravijo na občinski komunalni skupnosti, ki je investitor. Točnih vzrokov ni mogoče navesti. Naloga strokovnjakov je, da izdelajo dodatne analize stabilnosti obeh bregov Ljubljanice. Zamuda bo najbrž kake tri tedne, vendar je to še težko reči. Stroške zaradi nepredvidenega zapleta bo nosil izvajalec, to je Gradis. Na srečo se je nestabilnost tal pokazala že pri pomožni konstrukciji. Zato bo previdnost v prihodnje mnogo večja.

Kaj pa bi bilo, če bi se nagnil že opornik mostu?

I. B.



Pogled na »ustavljeno« gradnjo mostu čez Ljubljanico