

KAKO SO V PRAZGODOVINI IN ANTIKI IZBIRALI PROSTOR ZA DALJŠE BIVANJE NA PLANINAH

ŽIVLJENJE V PLANINAH PRED TISOČLETJI

MIRAN BREMŠAK

Zanimiv bi bil odgovor na vprašanje, na kakšni stopnji razvoja bi bil človeški rod, če ne bi bil obdarjen z zvedavostjo. Botrovalo je marsikateremu izumu in prav velika vnema in zvedavost sta prinesla odgovore na brezštevilna vprašanja.

Ljudje se že dolgo sprašujejo, kdaj se je prvi človek odpravil v gore. Pritrdilne odgovore, da je bil na vršacih ali pod njimi, so dale številne jame z najdbami človekovih ostalin.

Koščena orodja in orožje, kamniti odbitki in prava kamnita orodja, igle za prve šiviljske spretnosti ter obdelane kosti s pridihom božanskega dokazujejo obiskanost planin in gorá.

Vendar to še ni bilo tisto, bo marsikdo izrazil nestrinjanje. To je bil vendar potepuh, ki je lazil za mrhovino z dolgo dlako in ostrimi zobmi – za jamskim medvedom namreč in njegovimi spremljevalci.

ODKRIVANJE SLEDI ČLOVEKA ZGODNJIH KOVINSKIH DOB

V petdesetih letih je ekipa arheologov SAZU izvedla obsežno izkopavanje na Lipanci. Za tiste čase – gledano z današnjimi očmi – so bili rezultati izjemni. Poleg površinske najdbe odlomka bronaste sulice, ki je bila povod za arheološka izkopavanja, so našli prazgodovinsko keramiko in ostanke ognjišča, in sicer v arheološki plasti, ki je nedvoumno kazala starost več tisoč let. Nehote ima človek občutek, da bi najdba podrla uradne predstave o poselitvi našega prostora in je zato odmeven rezultat žalostno romal v arhive. Ponoven poskus dokazovanja prisotnosti človeka kovinskih dob je bilo izkopavanje arheologa **Andreja Valiča** na Veliki planini. Dve lokaciji, ki so ju raziskovali, nista z najdenim materialom potrdili bajk o dovjih možeh, dovjih ženah in dovjih grobovih, pa čeprav bogato ustno izročilo Velike planine gradi na domnevno prazgodovinskih bitjih.

Naključno najdeni predmeti, predvsem bronaste sekire, sulice in različni odlomki so dokazovali nasprotno. Človek je moral kar pogosto in vztrajno zahajati v gore, da je ostalo za njim toliko predmetov. V obsežnih, predvsem pa dolgoletnih raziskavah švicarskih in avstrijskih Alp ter italijanskih Alp in Dolomitov so prišli na plano številni predmeti iz zapuščine prednikov. Ne nazadnje slednje dokazuje truplo Ötzi, ki ga je ledenik čuval tisočletja v svojem objemu in ki je še dodatno podkrepil izsledke raziskovalcev in seveda odprl izredno zanimanje za življenje v času izpred 5300 let.

Vnema raziskovalcev – arheologov z gorsko prakso ni enakomerno zastopana v celotnem alpskem prostoru. Posamezna središča izrazito izstopajo. Omeniti velja



Vodotočnik: lokacije so že zelene

zbrano v ANISI, plato Dachsteina, ter Švicarja **Wernera Meyerja** in njegovo skupino. Da so delovne razmere v gorah z natančnimi arheološkimi metodami več kot zahtevne, ni potrebno posebej poudarjati, saj že samo zahajanje v gore zahteva priprave in poznavanje pasti, ki jih skrivajo gore.

V Sloveniji segajo prvi zametki arheoloških raziskovanj v petdeseta leta in potem poskusi v šestdeseta, vendar se resno sistematsko delo s pravimi arheološkimi metodami začne poleti leta 1997, ko Inštitut za arheologijo SAZU (arheologinja **dr. Jana Horvat**) izkopava na Veliki planini. Rezultati omenjenega in vseh naslednjih raziskovanj (Velika planina in Kamniško sedlo 1997, Dolga njiva 1998, Koren in Velika planina 1999) so dali več kot presenetljive rezultate. Poleg omenjenih treh lokacij je bilo v treh letih evidentiranih še naslednjih devet: Kalce, Čohavnica, Vodotočnik, Rzenik, Struška, Sedelce pod Dleskovecem, Klek nad Pokljuko, Bohinjski Migovec, Krstenica. Prisotnost ljudi na teh gorskih krajih in planinah je zaznati tako v srednji bronasti dobi, stari železni dobi in mladi železni dobi kot v antiki ter pozni antiki, ki je po dosedanjih zaključkih tudi številčno najbolj zastopana. Pri tem je zanimiv podatek, da arheološke lokacije dokaj enakomerno sledijo današnjim planinam tako v Kamniških planinah in Kara-

vankah kot Julijcih (da je najdišč največ v bližnjih Kamniških planinah, je pripisati dejstvu, da so za današnji način odkrivanja hitro in enostavno dostopne – glej knjigo **dr. Toneta Cevca** *Davne sledi človeka v Kamniških planinah*).

KJE VARNO PREŽIVETI NA SAMOTNI PLANINI

Stari pastirji, ki še poznajo ljudsko izročilo, vedo povedati, da so še v tem stoletju po Veliki planini čuli zavianje volkov. Tudi ni nič nenavadnega, če dandanes sredi poletja naredi na Poljšakovi planini med ovčami medvedka pokol, če smo pozorni samo na dve težavi, ki sta pestili obiskovalca planin pred stoletji in tisočletji. Potem so tu še samota in nedostopnost brez nadelanih pristopnih poti, nepovezanost in odsotnost novic – in še bi lahko naštevali tegobe, ki so spremljale pristopnike. Vendar dognanja raziskovalcev starih obdobij po svetu kažejo na izredno sožitje in prilagodljivost človeka na naravo. Tu je tudi zanimivo vprašanje pomoči njegove vere. Kakšni duhovi in maliki so ga spremljali in h komu in kako se je obračal? Žal lahko o tem zaenkrat samo ugibamo na podlagi daritvenih predmetov in amuletov. Namen takih najdb težko prepoznamo, vsekakor pa v tujini (od Norveške do Italije) najdeni daritveni oltarji in sveta mesta dajo slutiti pravi pomen.

Dotaknimo se lokacij, kjer so se zadrževali ljudje v prazgodovini in antiki! Tu je nekaj izrazitih vodil, ki dandanašnji niso izgubila pomena. Predvsem je to mesto zadrževanja (predvideno sezonskega značaja), kjer si je človek že v prazgodovini in antiki postavil bivališče – skromno koč. Da je ta predpostavka pravilna, kažejo ostaline teh koč. Predvsem so to pravilno pravokotno naloženi kamniti temelji (približno 4 x 4 m) lesenih koč – podobno kot so še do pred nedavnim počeli pastirji na naših planinah.

Za izbiro primerne prostora so pomembne karakteristike, ki jih lahko strnemo v naslednjih pet točk:

- geostrateški položaj,
- bližina vira pitne vode,
- izpostavljenost meteorološkim vplivom, plazovom in hudourni vodi,
- vizualna povezava lokacij,
- geomantika ali radiestezijska.

GEOSTRATEŠKI POLOŽAJ

O geostrateškem položaju kot moderni besedni skovanki prvi pristopnik ni razmišljal, pač pa sta mu občutek za prostor in teren dala vse potrebne informacije. Kot prvo je bil pomemben pregled na dogajanje v okolici. Izbrani prostor je moral nuditi maksimalno preglednost na pristop in odhod s planine ter nadzor nad dogajanjem na prostoru pod koč. Vsak, ki je želel mimo, je bil zapažen, oziroma tudi vsak, ki je prihajal na planino, je takoj opazil koč, h kateri je bil namenjen. Slednje je bilo verjetno podrejeno prvemu cilju. Pozornemu opazovalcu lokacije staroselcev na planini ne uide dejstvo, da je vedno zadaj za antično postojanko strmina ali so večje skale (Pečice na Veliki planini, Lipanca, Lipanski vrh, Vodotočnik – Deska, Dolga njiva – Kalški greben). Kar sama se poraja misel, da so v primeru nevarnosti, ki jih je ogrožala (divje živali), uporabili strmino kot hitro zatočišče oziroma kraj, kjer je bila možna pasivna obramba. Okovana pastirska palica je bila v danem trenutku lahko smrtonosno orožje (kopito, najdeno na Veliki planini).

BLIŽINA PITNE VODE

Vsakemu gorniku je popolnoma jasno, kako pomembna je voda v visokem poletju pod pekočim soncem. Če je na paši še žival, je problem potenciran. Arheološka



Arheološko izkopavanje na Veliki planini leta 1997



Struška, planina Svečica: pozimi na primernem kraju ni snega.

najdišča ali pašne planine so v neposredni bližini vodnih izvirov. To so studenci, ki niti v najhujši poletni pripeki ne usahnejo.

Vendar dosedaj najdene lokacije lahko kažejo tudi drugačno sliko. Sedelce pod Velikim vrhom, planina Migovec, planina Rzenik in delno tudi Struška ter Velika planina stalnega izvira z zadostno količino vode čez poletje nimajo. Tu si je prazgodovinski in antični pristopnik pomagal na do sedaj še nepojasnen način. Sklepiti je mogoče na loke ali prinašanje vode za lastne potrebe z oddaljenih lokacij. Velika planina ima v neposredni bližini prazgodovinske in antične lokacije veliko lokev, ki danes ni v uporabi, vendar žal stratigrafsko še ni raziskana. Obstaja seveda še možnost lovljenja deževnice, ki v rimskem in verjetno tudi v prazgodovinskem obdobju ni bila neznanka, neznanka pa so vsekakor posode, v katere so deževnico zbirali. Ali so bila iztesana debela, kot je praksa dandanes, ali pa čebrom podobne posode, ki so jih prinesli s sabo iz doline, bo ostalo odprto vprašanje in bo potrebno počakati kakšno srečno naključje, ki bo dalo odgovor.

IZPOSTAVLJENOST VREMENU, PLAZOVOM IN HUDOURNI VODI

Pomembno je, da je lokacija na pomlad hitro suha, brez snega in seveda lepo poraščena s svežo travo. To je temelj razlage, kaj je človek v raziskovanih obdobjih sploh iskal na planini. Zgodnje zelenje je namreč pomenilo preživetje njegove črede (v nadaljevanju bo podan podatek, ki je možna iztočnica za sklepanje o številčnosti črede) oziroma čimbolj zgoden prihod na planino.

Zavetrje je bilo pomembno, če sklepamo iz arheoloških izkopavanj, ker kaže na dejstvo, da lesena nadgradnja koč ni bila žebljana. Da so pristopniki poznali dandanes pozabljene ali redko uporabljane tehnike vezav, ni dvomiti. Etnološke raziskave kažejo zanimive tehnike,

dokazujejo pa jih tudi npr. koč na Ravnah nad Mojstrano in še kje po slovenskih in tujih planinah. Da koč ni stala na krajih, kjer bi zameti delali škodo, nam kaže zimska slika. Nobena od znanih lokacij ni niti v najhujši zimi zametena s snegom. Lokacije, kjer so arheološka gorska najdišča, praviloma niso izpostavljene vodam, ne hudourniškim kot tudi ne močvirskim. Hudourniški potoki v velikem loku zaobidejo lokacije. Lokacije koč so na primerno dvignjenem platoju ali na izravnanim podaljšku grebenov, tako da voda in plazovi bežijo mimo. Zelo lep primer je Kocbekov dom na Korošici, ki je po izkušnjah sodeč postavljen na staro lokacijo. Pri tem je zanimivo dejstvo, da znane lokacije po tujini sledijo istemu zgledu, če smemo uporabiti današnje izrazoslovje. Planine s srednjeveško tradicijo se ne držijo več teh načel iz preprostega razloga, ker se je povečalo število uporabnikov planin in s tem število koč, bistveno pa se je spremenil tudi način izkoriščanja planin.

VIZUALNA POVEZAVA LOKACIJ

Antične arheološke lokacije so vizualno povezane. Ali so obstajala kakšna vidna znamenja za povezavo med pristopniki, lahko le ugibamo, dejstvo pa je, da je možno z ene antične lokacije (odkritih prazgodovinskih lokacij ni toliko, da bi sklepali tudi na uporabo vidne komunikacije v tistem obdobju) opazovati vsaj še eno ali več teh. Šolski primeri so vidne povezave velikoplaninske in rzeniške antične lokacije, Sedelca pod Dleskovcem ter Velike planine, planine Koren ter Velike planine (srednjeveška in novoveška planina na Rzeniku se umakneta za skalni greben in izgine vidna povezava z Veliko planino). Zanimivi bi bili rezultati karbonske analize oglja iz najdenih odmaknjenih ognjišč ob antičnih kočah na planini Koren, Sedelcu ter na Dolgi njivi, ki bi potrdili možnost komunikacije s svetlobnimi signali – ognjem.

GEOMANTIKA IN RADIESTEZIJA

Zelo vabljivo je vprašanje uporabe metod, ki spadajo danes pod termin mejnih znanosti. Bežni in nepopolni radiestezijski pregledi lokacij kažejo prisotnost pozitivne zemeljske energije. Že preizkušene lokacije so umaknjene od geopatogenih točk. Planine so zaradi ohranjene narave in minimalne prisotnosti sodobnih gradbenih in drugih umetnih materialov, ki zelo ovirajo merjenja, primerne za radiestezijske aktivnosti. Ob ustreznem vzorcu bi to že lahko kazalo na nekatera nekonvencionalna znanja prvih pristopnikov oziroma na uporabo metod, ki so dokumentirane pri postavitvah nizinskih rimskih naselij oziroma jih omenjajo tudi drugi zgodovinski viri (Mojzes je pokazal s palico – bajalico – na vodo).

KAKO DANES DOLOČITI ARHEOLOŠKO LOKACIJO

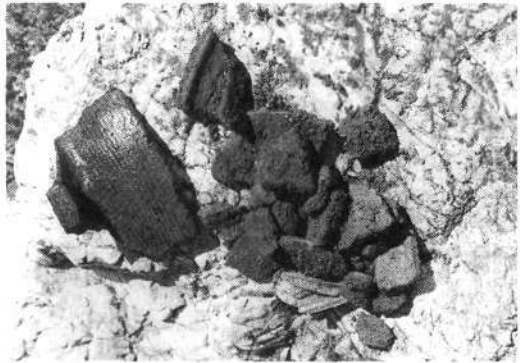
Zahajanje v gore dá človeku neko notranjo uro ali kompas, ki ga z opazovanjem gorá iz varne razdalje ni mogoče dobiti. Življenje z naravo in njeno stalno opazovanje dá človeku potrebne izkušnje za preživetje. Teh znanj so prvi pristopniki posedovali v izobilju. Bodisi kot lovci, kot rudosledci in nabiralci ali kot pastirji so se znašli v razmerah, ki niso dopuščale lahkomišelnosti. Pri tem je več kot zanimivo dejstvo, da najnovejše arheološke raziskave kažejo na prisotnost tako moških kot žensk v gorah (dovje žene). Planine, kjer kasnejša pašna obdobja (tudi zgodovinska obdobja) gradijo na ostalinah antičnih postojank, so izjeme. Kot da bi potreba po prvinskosti ter izkušnje in znanja iz starih obdobj izgubili pravi pomen, se novodošli zavestno umaknejo staroselcem.

Zelo zanimive in nadvse poučne so izkušnje pri prvih odkrivanjih gorskih arheoloških lokacij. Pred prihodom na planino Dolga njiva, še v strmini Velikega Zvoha, je po hitrem in tehtnem pregledu skupina (več družin, tudi z otroki) izbrala kraj, ki bi bil najbolj primeren za »parkiranje« nahrbtnikov. Izbrano mesto se je ob prihodu res pokazalo kot najbolj primerno. Sledilo je dolgotrajno raziskovanje planine. Ker ni bilo pričakovanih rezultatov, je prišlo do odločitve, da je potrebno pogledati pod nahrbtnike in odstraniti rušo pod njimi. In res: odkrita je bila nova rimska postojanka, kot se je kasneje pri arheološkem izkopavanju izkazalo, koča, tudi s pomembnimi in zanimivimi najdbami. Podobni primeru so pri nadaljnjih raziskavah postali skoraj praksa.

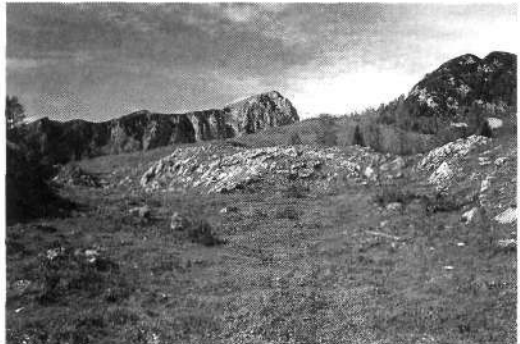
Staroselci v prazgodovini in v antiki (ni verjeti, da bi v gore zahajal rimski priseljenec) so s svojimi izkušnjami in občutkom zajeli vseh pet obravnavanih kategorij za izbiro primerne prostora za svoje bivanje v gorah. Poleg lastne varnosti in varnosti materialnih dobrin, ki so jih prinesli s sabo (med drugim afriške amfore), so poskrbeli tudi za varnost črede, ki so jo imeli v neposredni bližini. To dejstvo še ni arheološko dokazano, vendar je zanimivo, da je poleg koč v oddaljenosti nekaj metrov tudi umetno napravljen raven plato, ki je v primeru, da je obdan z lesom, primeren za drobnico (Dol-



Tile zvonci tudi po 1700 letih še kličejo.



Antična lončenina in zobje drobnice – Vodotočnik



Tudi na Krstenici so bile skale primerno zatočišče.

ga njiva, Sedelce, Klek). Plato je glede na velikost nudil zavetje do tridesetglavemu tropu ovac.

Poleg sklepanj pa so tudi bolj oprijemljivi dokazi o pašništvu na planinah. Na planini Vodotočnik so našli antični zvonec za drobnico. Več teh pa je bilo najdenih v predgorju: Šmartno pri Zalogu, Šenturška gora pod Krvavcem... Pašništvo potrjujejo tudi kembeljni, ki jih je v zbirki kar nekaj tipov. Po primerjavi s tipi v najdenih zvoncih je nekaj tudi antičnih.

Slovenija je arheološko izredno bogata in to bogastvo ni omejeno samo na nizinske predele (koliko lokacij še čaka, je pokazala gradnja avtocest). Meja arheoloških

lokacij sega sedaj do 1850 metrov nad morjem, kar nas poleg števila le-teh enakovredno uvršča med druge alpske države, ki pa se ponašajo z več kot dvajsetletno tradicijo raziskav.

ZAKAJ SLOVENEK TAKO RAD ZAHAJA V GORE?

Iz povedanega je razbrati, da je človek na ozemlju današnje Slovenije že v davnini zahajal »tja gor« in da ni bilo zlih duhov, ki bi ga s silo strele in groma zadržali v dolini. Iz tradicije zahajanja v gore in ljubezni do njih lahko izluščimo tudi gene izvora slovenskega človeka. To pa so nova vprašanja in cela odprta poglavja.

Literatura:

Dr. Tone Cevc, Davne sledi človeka v Kamniških planinah

Günter Cerwinka in **Franz Mandl**, Dachstein – Vier Jahrtausende Almen in Hochgebirge

Dr. Tone Cevc, Velika planina

Miran Bremšak, Beležke in dnevnik

PS.: Vsi, ki gore, planine in gorske poti opazujete tudi drugače in razpolagate z zanimivimi informacijami, pa ne veste, komu jih zaupati ali povprašati za mnenje, ste povabljeni, da sporočate na **E-mail: mabal1mlaka@siol.net**.

OKOLJSKA SANACIJA PLANINSKIH IN DRUGIH OBJEKTOV V TRIGLAVSKEM NARODNEM PARKU

PROGRAM PHARE ZA TNP



MARTIN ŠOLAR

Pred več kot desetimi leti je bil Triglavski narodni park prvi, ki je začel opozarjati, da planinska dejavnost, sicer splošno znana kot ena od najbolj priljubljenih in okolju najbolj prijaznih dejavnosti, lahko pomeni tudi dejansko oziroma potencialno obremenitev naravnega okolja v visokogorskem svetu. Za posebej izstopajoč del planinske dejavnosti pri obremenjevanju okolja se je pokazalo delovanje planinskih postojank. V tem prispevku so obravnavane prav kočje oziroma možnosti in dejanski ukrepi za njihovo sanacijo.

Objekti v visokogorju pa niso le planinske kočje, pač pa tudi pastirske, lovske in gozdarske kočje, sirarne in nekateri drugi objekti, namenjeni turizmu in gostinstvu. Ker je planinstvo med vsemi najbolj organizirano in tudi najbolj množično, so bile pod okoljski drobnogled najprej postavljene prav planinske postojanke. Največ podatkov so imeli v Gospodarski komisiji Planinske zveze Slovenije, najbolj obširno okoljevarstveno analizo planinskih postojank smo v letih 1992 in 1993 izvedli v Triglavskem narodnem parku. To so bila leta, ko se je okoljska zavest začela prebujati tudi pri planinskih društvih ter gospodarjih in oskrbnikih koč. Redno spremljanje stanja ob delovanju planinskih postojank v TNP je bilo povod za vse bolj intenzivno delo PZS in društev v zvezi z okoljskimi sanacijami koč. Triglavskemu narodnemu parku pa je bilo večkrat očitano, da le spremljanje stanja, opozarjamo in zahtevamo sanacije, naš konkretni prispevek pa se konča pri svetovanju. Tega smo se v TNP zavedali in iskali možnosti za kaj več.

PROGRAM PHARE

Sredi devetdesetih let se je v sklopu prilagajanj evropskemu pravnemu redu in standardom za EU pojavilo vse več razpisov za projekte, ki jih financira Evropska unija. Med več projektov, na katere se je prijavil Triglavski narodni park, je bil tudi projekt Interegg, ki je kasneje postal projekt Phare za Triglavski narodni park. V

projekt je bilo vključenih pet podprojektov, med njimi tudi »Nabava in vgradnja okolju prijazne opreme za objekte v visokogorju«. Triglavski narodni park se je sam zavestno odločil, da večino možnih sredstev iz tega dela projekta nameni prav za okoljsko sanacijo planinskih postojank PZS, čeprav to ni bilo obvezno.

V okviru najprej ožje strokovne komisije (TNP in GK PZS) ter nato tudi v Gospodarski komisiji smo se odločili, da večino sredstev iz programa »Nabava in vgradnja okolju prijazne opreme za objekte v visokogorju« namenimo za reševanje problema odplak oziroma čiščenja odpadnih vod pri Koči pri Triglavskih jezerih.

Pri projektih Phare je obvezno sofinanciranje države. Naša država je šele v jeseni 1997. leta zagotovila prva lastna slovenska sredstva za program Phare za TNP. Na podlagi razpisa Ministrstva za okolje in prostor (MOP) smo prvi denar Phare za TNP takoj namenili za izdelavo študije o možnostih reševanja čiščenja odpadnih voda pri Koči pri Triglavskih jezerih. Študija naj bi služila tudi kot osnova za pripravo razpisa za samo izvedbo programa – izgradnjo primerne čistilne naprave in posrednih ukrepov za okoljsko sanacijo koč. Študijo je izdelal Vodnogospodarski inštitut iz Ljubljane. Prikazala je rešitve in usmeritve za čiščenje odpadnih vod pri objektih v visokogorju, ki so skladne z rešitvami v celotnem alpskem prostoru in sprejemljive za TNP. Študija je bila na splošno pozitivno sprejeta in je še vedno dobra in konkretna pomoč društvom pri reševanju čiščenja odpadnih vod pri kočah v visokogorju. Študijo je možno dobiti v upravi TNP in pri Gospodarski komisiji PZS.

Nekaterih predstavnikov MOP pa študija ni zadovoljila. Obljubili so recenzijo, vendar te niso naredili ne le do začetka izvajanja programa Phare za TNP, do junija 1998, temveč niti do začetka leta 2000.