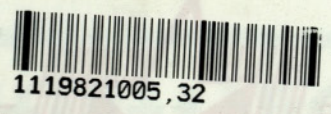


KRJIŽNICA
EDVARDA KARDELJA
V CELJU

Celje - skladišče
D-Per
582/1981



COBISS o

Leto IV. — April 1981

Izhaja vsakega 20. v mesecu

občina šentjur pri celju Št. 32

UVRIP

glasilo socialistične zveze delovnega ljudstva

Namesto prvomajske čestitke

Utemeljitelj in teoretik našega političnega sistema Edvard Kardelj je v svojih delih ugotovil, da našega sistema socialističnega samoupravljanja ni mogoče razvijati brez zavestnega družbenega usmerjanja družbenega dela in procesa reprodukcije — to je planiranja. Na teh osnovah temelji zakonodaja o samoupravnem družbenem planiranju. Priprave na prihodnji srednjeročni načrt prve polovice osemdesetih let smo začeli že leta 1979. Takratna mednarodna ekonomska in politična situacija je bila mnogo ugodnejša kot danes. Zato smo tudi nadaljnje razvojne možnosti ocenjevali dokaj optimistično, še posebej v naši občini, ki je še vedno na repu vseh lestvic o razvitosti slovenskih občin. Ocenjevali smo, da bo možno hitreje dohitelevati poprečne SR Slovenije, kot smo to uspevali poprej.

Ob vstopu v leto 1980 so se v družbi pojavili dodatni omejitveni faktorji, ki so izhajali iz globokega nesorazmerja v zunanjetrgovinski menjavi in razkoraku med ustvarjenim in porabljenim družbenim proizvodom, ki smo ga do takrat pokrivali z zadolževanjem v tujini. Seveda so se te omejitve odrazile tudi pri snovanju naših planskih elementov za sestavo družbenega plana. V gospodarstvu in negospodarstvu je bilo potrebno izvesti določene korekture predvsem v smislu zmanjševanja investicijskih naložb. Vlagali bi le na tista področja, ki po vseh kriterijih dobrega gospodarjenja dajejo najboljše rezultate in imajo tudi dolgoročno perspektivo.

Najpomembnejša naloga naše družbenopolitične skupnosti je vključevanje v enoten boj za zdravljenje inflacije in omogočiti nadaljnjo gospodarsko rast. Ta naloga terjata dosledno upoštevanje načel o uvajanju višjih stopenj predelave, dodelave obstoječih surovin in koriščenju tistih možnosti, za katere imamo dobre naravne pogoje; to je predvsem agroživilstvo. V občini, razen redkih izjem nimamo programa ali panoge, ki bi v času ostre selekcije užival kakršnokoli prednost pri investiranju. Težko bo povečati fizični obseg proizvodnje zaradi omejenih količin surovin in repromateriala, ker v posameznih panogah že ugotavljamo predimenzionirane kapacitete in s tem slabo izkoriščenost. Za nadaljnji razvoj občine je enako pomemben razvoj obstoječega družbenega dela kakor izgradnja novih zmogljivosti. Seveda je treba to doseči z boljšim zagotavljanjem investicijskih sredstev, to je z združevanjem v okviru OZD, SOZD in v širšem prostoru z večjim zagotavljanjem lastnih sredstev investitorjev samih. Pri pospeševanju razvoja imajo pomembno vlogo kvalitetni kadri, ki lahko bistveno pripomorejo k izboljševanju proizvodnega procesa, če jih uspešno zato ustrezno motivirati. Prav tako je pomembna vloga političnih sil, ki morajo mobilizirati vse delavce za njihov prispevek k izboljša-

nju in uresničevanju novih programov. Odločilnega pomena sta nadaljnje uveljavljanje delavca in dvig njegove delovne vneme na najvišji možni nivo, ker le tako lahko pričakujemo, da bomo uspeli uresničiti tisto, kar smo si zadali v planih TOZD, KS, občine itd.

O samih usmeritvah naših TOZD in OZD smo dosti razpravljali da bi spodbudili k razmišljanju in ustvarjalnosti vse sposobne delavce, ki jih v naši skupnosti ni malo. Ugotovitev, da je naše gospodarstvo samo premajhno za spremembe programov ali uvajanje novih proizvodov, samo delno drži, kajti nekatere manjše organizacije so dokazale, da se tudi pri njih da marsikaj narediti. Sprejeti trditev, da so v posameznih delovnih organizacijah izčrpane vse možnosti za nadaljnji napredek in ustvarjanje novih delovnih mest, je nemogoče, kajti do visokokvalitetnega proizvoda, ki bo sposoben za menjavo na tujem trgu tudi v obliki celovite ponudbe, še skoraj nikjer nismo prišli. Naša stalna skrb mora biti zaposlovanje mladih kadrov, ki danes končujejo različne šole. To sodi med prvenstvene naloge v naši družbenopolitični skupnosti in zato je treba v vsaki organizaciji ustvarjati nova produktivna delovna mesta. Zaposlitvena bilanca občine kaže predvsem na kvalifikacijsko neskladje, ki ga bo možno odpraviti edino s tem, da bomo v materialni proizvodnji zaposlili mladino z višjimi kvalifikacijami, kar mora dajati tudi boljše rezultate.

V tem mesecu še temeljito dopolnjujemo naš družbeni načrt, ki zajema vsa pomembna področja gospodarstva, negospodarstva in razporejanja s prostorom. Glavni ustvarjalec družbenega proizvoda ki bi naj rasel poprečno 8 % letno, bo še vedno industrija. Vemo samo to, da se bomo vedno bolj morali opirati na lastno produktivnost in znanje. Z večjo vlogo se moramo spustiti v oster mednarodni konkurenčni boj, da bomo med ostalimi cilji dosegli tudi zadovoljivo povečevanje zunanjetrgovinske menjave.

Uspešno smo zaključili s sprejemanjem samoupravnih sporazumov za naslednje srednjeročno obdobje, kar pomeni pomemben sestavni del procesa planiranja. Skupščina bo predlog družbenega plana sprejemala ob koncu meseca, do takrat pa komisija za pripravo tega dokumenta še intenzivno dela in sprejema predloge za njegovo dopolnitev. S samim sprejemom načrta še ne bodo odpravljena vsa odprta vprašanja, ampak nam bo lahko samo kažipot, po katerem bomo hodili, da bi se zastavljenim ciljem približevali in ne od njih odkimali. To je odvisno predvsem od občanov samih, od naše aktivne vloge pri zaznavanju in analiziranju problemov in seveda tudi pri njihovem razreševanju.

Ing. Sergej Sešerko

Ob prazniku v Alposu

Podatki o poslovanju in gospodarjenju v OZD ALPOS v minullem letu kažejo, da je 666 zaposlenih v tem kolektivu kljub precejšnjim težavam, zlasti pri oskrbi s potrebnim repromaterialom, uspešno izpolnilo zahtevne naloge, postavljene z letnim planom.

Doseženi fizični obseg proizvodnje se giblje v okviru postavljenega plana, pri čemer sta se dohodek in čisti dohodek povečala — glede na leto 1979 — za 48 % in 61 %.

Načrtovani izvoz je bil močno presežen v obeh TOZD. DO Alpos je s svojim izvozom na konvertibilna področja v celoti pokrivala potrebe po uvozu repromateriala in rezervnih delov in se tako še nadalje uvršča med uspešne izvoznike.

Hitro povečevanje materialnih stroškov in visok izvoz sta se odrazila v manjši stopnji rasti dohodka, zlasti v prvem polletju, kar je privedlo do neskladja med rastjo dohodka in sredstev za osebne dohodke. To neskladje se je še povečalo zaradi visokega dohodka in nižjih osebnih dohodkov v enakem obdobju v letu 1979. Vse to je privedlo do tega, da se je DO Alpos ob koncu I. polletja uvrstila med kršitelje družbenega dogovora o uresničevanju družbene usmeritve razporejanja dohodka v letu 1980.

Nova situacija in zaostreni pogoji poslovanja so zahtevali od celotnega kolektiva maksimalne napore pri uresničevanju stabilizacijskih prizadevanj, iskanju dodatnih virov za oskrbo materiala, substituciji materiala, boljše organiziranosti proizvodnega procesa, inovacijski dejavnosti, zagotavljanju tekoče likvidnosti itd. Čeprav vseh kratkoročnih nalog nismo uspeli v celoti realizirati, doseženi rezultati za leto 1980 kažejo zadovoljivo sliko. Doseženi dohodek na delavca je daleč nad poprečjem v panogi, skoraj v celoti pa je bilo izravnano tudi neskladje med doseženim dohodkom in sredstvi za osebne dohodke.

V preteklem letu je DO Alpos sprejela temelje srednjeročnega plana razvoja za obdobje 1981-1985. Sprejeti temelji srednjeroč-

nega plana so odraz potreb po naših izdelkih na domačem in tujem trgu ter odraz nujnosti po nadaljnji modernizaciji in razširitvi proizvodnje, upoštevajo pri tem realne možnosti v tem petletnem obdobju. DO Alpos, ki je nosilec razvoja kovinsko-predelovalne industrije v naši občini, se usmerja v tem petletnem obdobju predvsem v takšne proizvode, ki zahtevajo višjo stopnjo predelave cevi, pomenijo nadomestilo uvoza oziroma se uvrščajo v prednostne programe. Poseben poudarek je v temeljih srednjeročnega plana dan boljši izkoriščenosti obstoječih kapacitet, odpravi ozkih grl in racionalizaciji tehnoloških postopkov. V okviru tega usmeritev si bo DO Alpos prizadevala za razvijanje dohodkovnih odnosov in drugih oblik povezovanja in sodelovanja z drugimi asociacijami družbenega dela v regiji in širše. Poseben poudarek je dan tudi nadaljnemu razvijanju in poglobljanju samoupravnih odnosov v naši DO.

V letošnjem prvem kvartalu so bili pogoji poslovanja še vedno zelo zaostreni. Hitro naraščanje cen repromateriala in storitev, zlasti v januarju ter občasno pomanjkanje nekaterih osnovnih materialov so tudi v naši DO otežkočali izpolnjevanje planskih obvez, zlasti v izvozu TOZD Oprema, povečani stroški nabave materiala pa so zniževali dohodek in vplivali na tekočo likvidnost.

Splošna recesija svetovnega gospodarstva, za katero tudi naše gospodarstvo ne more biti immuno, zaostrejuje konkurenčni boj na zunanjih trgih, kar z zmanjševanjem naše konkurenčne sposobnosti še otežkoča izpolnjevanje izvoznih obvez.

Kljub tem težavam je DO Alpos izpolnila planske obveze za prvi kvartal letošnjega leta, kar vpliva optimizem za izpolnjevanje obvez, ki so še pred nami in potrjuje znano resnico, da je mogoče mnoge težave uspešno premagovati s prizadevanjem vsega kolektiva.

Vsem delovnim ljudem in občanom čestitamo k prazniku dela, 1. maju.

Marjan Krempuš dipl. ing. oec.

Od tu in tam...

Šentjur

Obrotno združenje je na svoji redni skupščini, ki je bila 27. 3. 1981, sprejela in potrdila realizacijo finančnega plana za leto 1980 ter program dela za 1981. Na tej skupščini je bil izvoljen za predsednika tov. Avgust VOVK za dobo enega leta.

Na pobudo O ZSMS v Zdravstvenem domu teče akcija pod geslom »Za lepše in zdravo okolje«. Te akcije se udeležuje ves kolektiv. Čistijo bližnjo okolico, urejujejo zelenice in sadijo nova drevesa. Akcija naj bi postala tradicionalna.

V prostorih poklicne šole za kmetovalce in kmetovalke — gošpodinj je bila 11. in 12. aprila odprta razstava izdelkov učenk in učencev.

10. 4. 1981 je bil v dvorani kulturnega doma koncert absolventov glasbene šole.

24. 4. 1981 ob 19. uri bo v dvorani kulturnega doma tradicionalni koncert moškega pevskega zbora »SKLADATELJEV IPAVCEV«.

25. 4. 1981 ob 17,30 uri bo v Šentjur prispela zvezna štafeta mladosti. Hkrati bo veliko zborovanje ob 40-letnici OF in 1. maju. Prireditelj bo pred prostorom Skupščine občine.

Aprila so vsi delavci TPP združili delo v okviru PAP Ljubljana — TOZD Plastika. S tem je uresničen cilj, da se proizvodnja TPP poveže z večjo sorodno delovno organizacijo ter tako zagotovi nadaljnji razvoj. Predvidoma naj bi v dveh letih pridobili nove prostore v industrijski coni v Šentjurju ter uvedli proizvodnjo artiklov iz proizvodnega programa DO PAP.

V soboto, 18. aprila 1981, je bila redna letna volilno-programska konferenca OK ZSMS Šentjur. Osrednja točka konference so bile volitve novih kadrov, seznanitev o tretjem kongresu samoupravljalcev in zaključek razprave o družbenoekonomskem položaju mladih.

Sobota, 4. 4. 1981, je bila delovna za vse vzgojiteljice in za vse učitelje. Vzgojiteljice so tega dne opravljale svojo redno dejavnost učitelji pa so sodelovali pri izvedbi šolskih tekmovanj iz družbene samozasčite in ljudske obrambe.

Planina

11. aprila je bila v Šentvidu pri Planini tretja radijska oddaja v naši občini. Spoznavajmo svet in domovino, v kateri sta sodelovali ekipi OK ZSMS Šentjur in OK ZSMS Zagorje. Ekipa OK ZSMS Šentjur si je pravico do tretjega nastopa priborila marca, z zmago nad ekipo vojašnice iz Škofje Loke v Gorici pri Slivnici.

V soboto, 11. aprila, je bilo na Planini občinsko tekmovanje osnovnošolskih ekip s področja splošne ljudske obrambe in družbene samozasčite.

V Šentvidu pri Planini so se 25. 3. 1981 sestali predstavniki kozjanskih občin (ter predstavniki domicilnih enot. Dogovorili so se o pripravi letošnjega srečanja borcev in aktivistov Kozjanskega, ki bo 16. avgusta na Planini v okviru občinskega praznika.

Loka

Tako kot lani, bomo tudi letos nadaljevali z izgradnjo ceste Slivnica — Sodna vas. Predvidoma bomo letos zgradili odsek med Sodno vasjo in Spodnjim Tinskim ter dokončali že začet klanec v Volčji jami.

Ponikva

DO Alpos namerava v obratu na Ponikvi razširiti dejavnost. Odprli bodo tapetniški oddelek. Zaposlili bodo tri delavce.

Slivnica

Čez nekaj časa bo v tej KS pričela delovati nova proizvodnja v okviru »Aureje« iz Celja.

Dramska skupina skladateljev Ipavcev Šentjur prireja 26. aprila ob 17. uri komedijo »Poročil se bom s svojo ženo« v Gorici pri Slivnici.

Legenda, ki živi večno



4. maja 1981 mineva leto dni, odkar smo Jugoslovani izgubili človeka, ki nam je poleg prijateljstva dal nekaj več. Bil je dober soborec in vzornik, tvorec nove socialistične Jugoslavije.

Vsi smo prežeti z njegovimi idejami in delom. Prežeti smo s spoznanjem, da moramo krepiti bratstvo in enotnost jugoslovanskih narodov in narodnosti, svobodo in neodvisnost SFRJ, razvijati socialistično samoupravno

družbo in se boriti za napredek neuvrščene Jugoslavije. ... »Mi smo Titovi, Tito je naš« — prav to geslo je dobilo sedaj najgloblji smisel in usmeritev. Mi ostajamo zvesti Titu.

Ponosni smo na njegovo ime, delo, ponosni na vse, kar je storil za nas. Tito je legenda, ki večno živi in obvezuje, da hodimo po poti, ki nam jo je on zastavil, po poti socialističnega samoupravljanja.

G. K.

Komisija za nagrajevanje plaket in priznanj »LEON DOBROTINŠEK« pri Občinskem odboru ZZB NOV Šentjur pri Celju

RAZPISUJE

pogoje za podelitev plaket in priznanj »LEON DOBROTINŠEK« za leto 1981.

1. Plaketa in priznanje »Leon Dobrotinšek« se podeljuje delovnim ljudem, občanom, OZD, KS, družbenopolitičnim organizacijam, društvom, družbenim organizacijam ter ostalim samoupravnim organizacijam za izredne uspehe in zasluge na področju utrjevanja in razvijanja revolucionarnih tradicij NOB, s posebnim poudarkom prenaša-

nja le-teh na mlajše generacije ter krepitve in prizadevanj pri nemotenem dograjevanju obrambne moči naše samoupravne socialistične družbe na sploh s posebnim poudarkom na območje občine Šentjur pri Celju.

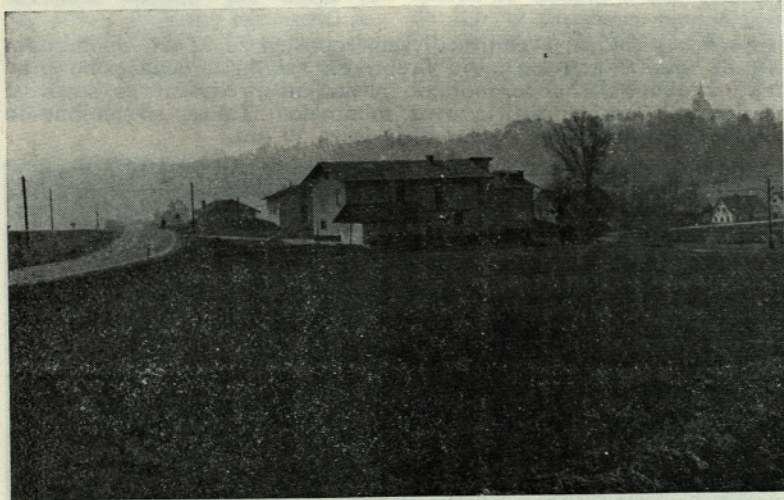
2. Predlagatelji so lahko vse družbenopolitične organizacije (ZZB NOV, SZDL, ZSMS, OO sindikata itd.), ki predlože usklajujejo pri svojih občinskih organih; ti pa usklajene predloge posredujejo komisiji za podelitev plakete in priznanja pri Občinskem odboru ZZB NOV.

3. Predlogi morajo biti poslani Občinskemu odboru ZZB NOV — komisiji za podeljevanje plakete in priznanja do 1. junija 1981.

Obč. odbor ZZB NOV Šentjur

KS Blagovna

Pričetek gradnje gasilskega doma

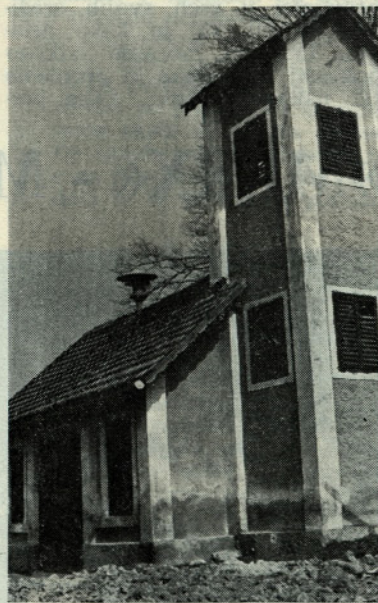


Nova lokacija gasilskega doma.

Pred kratkim so bili dokončno dani vsi pogoji za nadomestno gradnjo gasilskega doma na Selah. Stari gasilski dom v Lokarjah že več let ne ustreza svojemu namenu.

Ob potresu, leta 1974, je bil še bolj poškodovan. Gasilsko društvo Lokarje šteje že 35 članov. Pri njih tudi usposablja mladince in pionirje. Na zadnjih tekmovanjih so pionirji dosegli lepe rezultate. Vse to kaže izredno aktivnost in prizadevnost gasilcev tega društva. Krajan iz KS Blagovna so se že na lanskem referendumu odločili za gasilski dom. Dom bo poleg gasilstva in civilne zaščite namenjen tudi za potrebe krajevne in vaške skupnosti. Tako bodo dobili družbene prostore. V njih bodo našla svoje prostore tudi društva in druge organizacije. Investitor nadomestne gradnje je samoupravna interesna skupnost za varstvo pred požari občine Šentjur pri Celju. Za gradnjo pa je ta skupnost prispevala 130 starih milijonov. Celotna investicija bo po sedanjih cenah znašala preko 0,5 milijarde starih dinarjev. Del sredstev bo namenila KS Blagovna iz lanskega samoprispevka. Pričakujejo tudi del sredstev v obliki prostovoljnega dela članov društva in krajanov ter njihov prostovoljni prispevek. V teh dneh pa poteka tudi akcija zbiranja lesa. Zahvaljujoč mnogim ta akcija uspešno poteka.

ko tudi maksimalno izkoriščen. Predvideno je, da bi v pritličju imeli gasilsko garažo, prostor za orodje in opremo gasilcev ter civilne zaščite, gasilsko pisarno, večjo sejno sobo za potrebe gasilcev, civilne zaščite ter vaških skupnosti, manjša kuhinja in sanitarije; v nadstropju bo večja dvorana z odrom, garderobo in sanitarijami ter manjše dvosobno stanovanje, ki bi ga naj uporabljala oskrbnik doma.

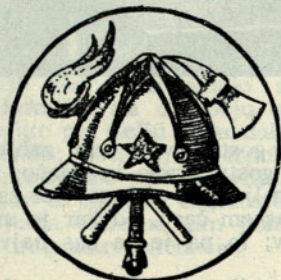


Stari gasilski dom

Sama zemeljska dela se bodo kmalu pričela. Delali bodo tako dolgo, dokler bodo imeli denar, ki so ga uspeli zagotoviti v pravičnem obdobju.

Iskreno se zahvaljujemo vsem krajanom, ki so karkoli prispevali, da se dom lahko začne graditi. Zahvaljujemo se tudi ustreznim organom občinske skupščine, društvom, KS in članom GD Lokarje za pomoč pri delu. Njihov trud bo poplačan. Gasilci bodo vedno in povsod pomagali, če bo potrebno, kajti rdeči petelin nikdar ne počiva.

Drago Slakan



Velikost oziroma zunanja površina gasilskega doma s stolpom bo 11 x 23 m. Dom pa bo imel tudi nadstropje, saj bo ta-

IN MEMORIAM FRANCKA VIDOVIČ

Umrla je Francka VIDOVIČ, glavna in odgovorna urednica našega glasila, predsednica družbeno-političnega zbora Skupščine občine Šentjur in dolgoletna družbeno-politična delavka.

Življenje je kruto, je pa tudi lepo, če ga živiš kot človek, če ga ne jemlješ samo zase, ampak skušaš deliti dobro s sočludmi, slabo pa pozabiš, utopiš v delu.

In prav takšna je bila tovarišica Francka.

Vedno je bila nasmejana, včasih rahlo zaskrbljena ob novi nalogi, pa vendar vedno optimist, skratka človek, ki ve, kaj hoče. Bila je vedno pripravljena nekemu dati roko, na svoje lastne probleme pa je pozabljala.

Ne potrebuješ veliko, da na prvi pogled spoznaš človeka, so delavca, prijatelja, pa čeprav ga vidiš prvič. Pri nekaterih ljudeh to traja celo življenje in na koncu ugotoviš nasprotno. To pa gotovo ni veljalo za tovarišico Francko. Ko smo se pred tremi leti prvič zbrali skupaj ob zadolžitvi, da uresničimo dolgoletno zamisel — izdati šentjurski časopis, smo takoj ugotovili, da bomo to uresničili, saj sta iz tovarišice Francke ob tej nalogi izžarevala neverjetni optimizem in energija.

Tako se je rodil naš UTRIP in tovarišica Francka je v našem uredniškem odboru prevzela najodgovornejšo dolžnost. Njena vnema, delovna zagnanost pa tudi objektivna kritična beseda, so nam dajale pogum, da smo prebrodili začetne težave in dograjevali časopis iz številke v številko.

Tako je tekel čas, v delu, skrbah, majhnih radostih; vztrajno, skoraj neopazno pa je zahrbtna

bolezen uničevala poslednje kaplje življenja tovarišice Francke.

Ko smo jo pred nekaj časa obiskali na domu, kjer naj bi si nabrala novih življenjskih moči in okrevala po težki operaciji, smo ji predstavili novo vsebinsko zasnovo našega glasila. Takrat nam je posredovala vrsto zamisli. Prepričani smo bili, da bomo kmalu spet skupaj, saj je iz nje izžarevala neverjetna energija, želja premagati bolezen, želja po življenju.



Zdela se nam je kot mogočen hrast, kateremu je sicer vihar polomil skoraj vse veje, vendar se korenine čvrsto oprijemajo zemlje. Toda naenkrat so te korenine popustile in izteklo se je plemenito življenje.

Spoštovali smo jo, spoštovali jo bomo kot človeka in kot predanega borca za razvoj naše samoupravne socialistične družbe.

Hinko Pap

Peš pot ob Prešnici

Že nekaj časa smo v uličnem odboru Pešnice načrtovali izgradnjo peš poti ob Pešnici. Pot bi omogočala varno pot do centra Šentjurja tudi tistim, ki niso večji izogibanja prometni gneči na cesti.

Verjetno zato ni naključje, da se je stanovalcem bloka v Ulici Miloša Zidanška porodila zamisel, da z udarniškim delom zgradimo pot do bloka Na Lipici 4, ki bo omogočala varno pot v Šentjur.

Ker smo stanovci z delom dokazali, da smo pripravljene pot zgraditi, je tudi krajevna skupnost razumela našo željo in nam zagotovila denarna sredstva za material in nujna strojna

dela. Pot do mostu bo v kratkem gotova, res brez asfaltne prevleke, vendar varna in prijetna za sprehode. Udarniško delo na peš poti ima svoj poseben pomen, saj zbližuje stanovalce med seboj, daje pobude za nadaljnje akcije in dokazuje, da smo stanovalci del krajevne skupnosti, ne pa da čakamo, da bo pot zgradila »krajevna skupnost«.

Večina stanovalcev ve, da je pot potrebna in so že prispevali svoj delež z delom ali pa so prinesli na pot kaj takega, kar po-teži žejo...

Nekaj stanovalcev pa pri akciji ni sodelovalo, po peš poti pa bodo gotovo hodili.

Pričakujem, da bo po stari dobri šentjurski navadi temu članku sledila tudi kakšna reakcija.

Stanko Arzenšek

PRVI MAJ - PRAZNIK

Ob prazniku

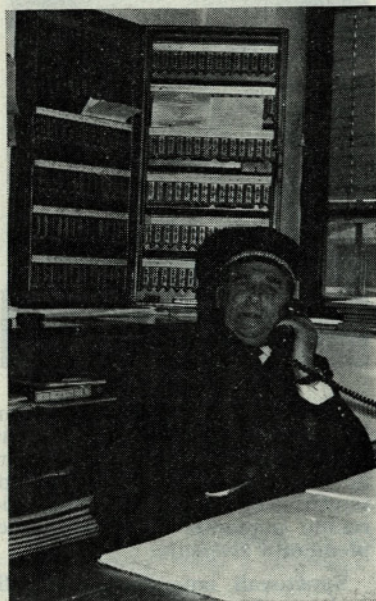
Letošnje praznovanje delavskega praznika — 1. maja zaznamujemo s pomembnimi usodnimi zgodovinskimi dogodki. Štiri desetletja minevajo, odkar nas je okupator s svojim mogočnim strojem hotel uničiti. Le kdo bi si takrat upal razmišljati, da bomo čez štirideset let sami odločali, se zavestno zavzemali za boljše in lepše življenje. Leta 1941 je edino KP verovala v trdno in odločno bitko proti zavojalcem ter v socialno-ekonomsko osvoboditev.

Danes vsi delovni ljudje in občani, združeni in organizirani, vodimo bitke na slehernem kora-

ku. Ta bitka se odraža v samoupravnem odločanju, sporazumevanju, dogovarjanju.

Zavestno delo vseh delovnih ljudi bo omogočilo rešitev za premagovanje problemov. O tem pa bo spregovoril tudi III. kongres samoupravljalcev Jugoslavije. Vključimo se v priprave ustvarjalno, delovno, zavestno, trdno odločeni, da smo na pravi poti. Ob letošnjem dalevskem prazniku smo obiskali nekaj delovnih in temeljnih organizacij združenega dela. Pogovarjali smo se z delavci in zapisali kar so nam povedali.

ŽTP Šentjur



Ivan ZELIČ — načelnik postaje v Šentjurju

Zmotili smo ga pri njegovem odgovornem delu. O sebi in o železnici pa je povedal tole:

»Pri železnici delam že 32 let. Včasih, ko je bil železniški promet še neurejen, je bilo delo zelo težko. Toda danes je tudi odgovornost večja. Mimo naše postaje pelje dnevno 120 vlakov. Daleč so tisti časi, ko smo orali ledino. Danes pa je avtomatizacija tudi na našem področju že toliko napredovala, da zahteva od nas zelo vestno in odgovorno delo.«

Ko smo tovariša Zeliča povpraševali še o njegovih željah za praznik dela, nam je brez razmišljanja dejal:

»V prihodnjih mesecih bi radi zaključili z gradnjo elektrovarnostne naprave. Modernizacija za postajo Šentjur znaša 1,5 milijarde din, seveda pa ne smemo pozabiti tudi na industrijski tir za Alpos — TOZD Cevarna!«

Misli ni dokončal, kajti blizal se je vlak in za sprejem ter od-

pravo vlaka mora v zelo kratkem času opraviti veliko odgovornega in zahtevnega dela.

DO »Alpos«

TOZD OPREMA

Jože MEDVED — delavec

V tej delovni organizaciji sem zaposlen šele štiri leta. Prej sem delal v drugi organizaciji. Šele 15 let imam delovnega staža in težko bo zdržati do konca. Delam v izmeni. Na delo se vozim iz Pristave. Kar precej časa izgubim z vožnjo. Delo, ki ga opravljam v TOZD Oprema, je težko pa tudi odgovorno. Po svojih močeh prispevam kolektivu kot posameznik kar največ, saj to od mene zahteva že narava dela. V kolektivu se počutim dobro in tu želim tudi ostati. V našem kolektivu dobro skrbijo za delavce. Tudi osebni dohodek ni slab. Mesečno zaslužim 640.000 starih dinarjev.



V prihodnje bi rad, da bi imeli dovolj surovine, tako da bi delo nemoteno potekalo. Kolektivu želim, da bi še naprej čim boljše uvrstili svoje proizvode in da bi dosegli še boljše gospodarske rezultate.

Lesna industrija »Bohor«

V tej delovni organizaciji sem zaposlen že 32 let. Spominjam se, da smo v tem razdobju prebrodili več kriz. Sedaj smo prav tako v obdobju, ko se moramo naslanjati predvsem na surovine iz domačih krajev, saj je uvoz minimalen. Zaloge so majhne in zagotavljajo nemoteno proizvodnjo le za 10 dni.



Vinko LUBEJ — skladiščnik surovine

S svojim delovnim mestom sem zadovoljen, ob prazniku dela pa želim svojemu kolektivu, da bi uresničili zastavljene cilje. Želim, da bi v letošnjem letu, ko bo potekal III. kongres samoupravljalcev, vsi samoupravljalci v vseh svojih središnih ocenili, kaj in kako delamo. Pri tem moramo odkrito pokazati na napake in probleme ter nakazati rešitve, kako pre-

magati gospodarske težave. Vsi moramo v pripravi na kongres oceniti, kako se uresničujajo programi in samoupravljanje v praksi. V naši delovni organizaciji bomo dosegali dobre rezultate na gospodarskem področju, če bomo v celoti razvijali samoupravne odnose. Za to pa je odgovoren vsak posameznik in vsi skupaj.

»MERX« - Motel Šentjur



Dragica SENICA — natarica

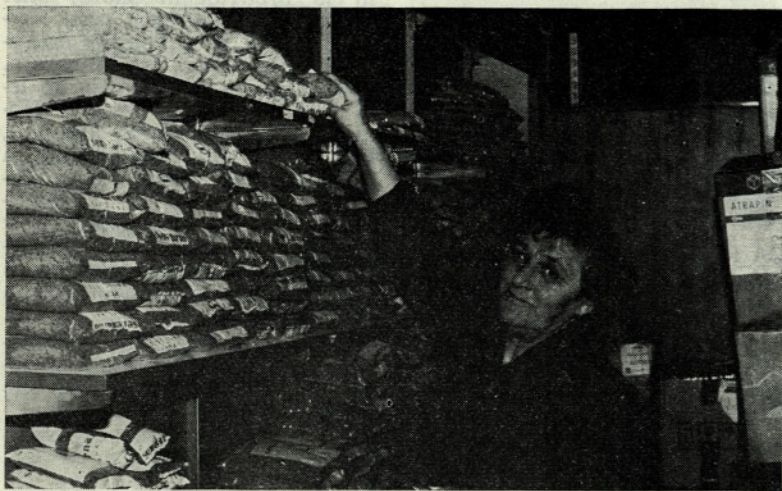
V gostinstvu delam že 10 let. Delo gostincev je zelo zahtevno in odgovorno. V našem motelu nudimo gostu hrano in pijačo; imamo tudi kegljišče za rekreacijo delovnih ljudi in občanov ter za goste, kri pri nas prenočujejo. V tem kratkem času, od kar je motel odprt, smo si pridobili zaupanje gostov; to pa je za nas največja zahvala.

Rada bi povedala, da so pri nas tudi možnosti za povečanje kapacitet, če bi bilo potrebno.

Ob prazniku dela želim, da bi s svojim zgledom pritegnili čimveč gostov. Sicer pa se gostje lako sami prepričajo o kvaliteti uslug, ki jim jih nudi naš novi motel.

DELOVNIH LJUDI

Kmetijski kombinat



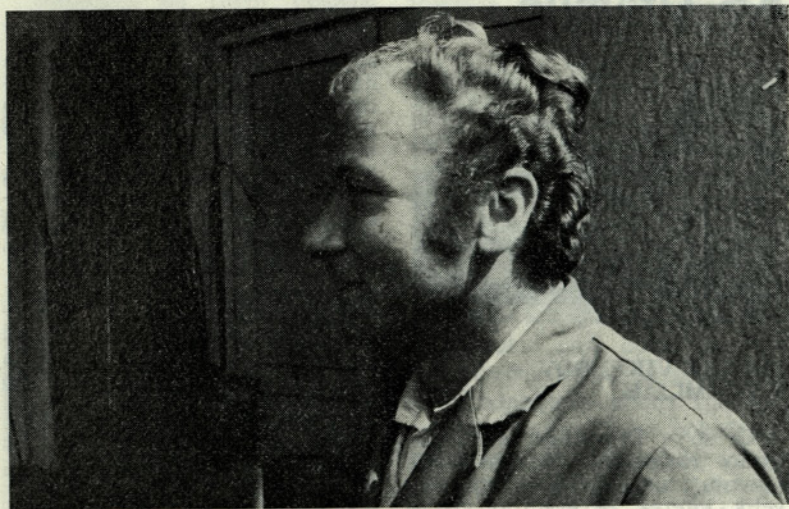
Marta JANČIČ — prodajalka v tehnični trgovini

V Kmetijskem kombinatu delam že 22 let. Dolga doba je to in marsikaj se je od takrat spremenilo. Seveda so nas v tem času spremljale tudi težave. Dosegli pa smo tudi velike uspehe, saj je Kmetijski kombinat danes zelo velika delovna organizacija. Pomembno vlogo pa ima tudi naša trgovina, v kateri imamo najrazličnejše izdelke za naše kmetovalce. Kupca pa ne moremo vedno zadovoljiti, saj je po nekaterih škropivih, gnojilih in drugih arktiklih veliko pov-

praševanje. To pa ni odvisno od nas, saj je proizvodnja nekaterih pomembnih kmetijskih proizvodov zmanjšana prav zaradi surovin. S tem pa tudi naši trgovini ni prizanešeno in ne moremo dati ljudem vsega tistega, kar potrebujejo.

Ob prazniku dela želim, da bi bilo dovolj proizvodov za naše kooperante in tudi druge kmete. Vsem kooperantom in občanom Šentjurja želim veliko delovnih uspehov.

Žična Celje - Obrat Šentjur



Slavko TURNŠEK — obratovod-ja

V tem obratu delam že 11 let. Sam obrat v Šentjurju obstaja že 18 let. V začetku je bil fizični obseg proizvodnje nekoliko manjši kot je danes. V svojem programu imamo načrtano predvsem proizvodnjo palet vseh vrst, izdelavo vibracijskih sit za premogovnike in železarne. Seveda pa izdelujemo tudi vsa žična pletiva. Med drugim delamo tudi za IMV Novo mesto. S svojim delom se vključujemo tudi

v zeleni program, kar nam bo v prihodnje pomenilo zagotovljeno prodajo svojih izdelkov.

Trenutno nimam problemov z reprodukcijskim materialom. Upamo, da bo tudi v prihodnje tako.

Ob 1. maju — prazniku dela — čestitam vsem delovnim ljudem in občanom.

GIP Ingrad - TOZD Šentjur

Mirko ŽUČKO — delavec

Delo gradbincev ni lahko. Ves čas smo odvisni tudi od vremenskih razmer. Vremenski pogoji nam narekujejo, ali je možno opraviti predvidena dela pri gradnji nekega objekta. Seveda pa tudi nam ni prizanešeno s pomanjkanjem gradbenega materiala. Pri Ingradu delam že osem let in sem svoje delo vzljubil.

Ob delavskem prazniku želim, da bi še naprej bilo dovolj dela za našo temeljno organizacijo, saj je konkurenca zelo močna. Veliko je objektov v šentjurski občini, ki smo jih v preteklih letih zgradili. S svojimi deli smo si nedvomno pridobili zaupanje in s tem zagotovili nadaljnje delo na tem področju.



Mislím,
da je za človeka vredno živeti le
če ustvarja.

Edvard Kardelj

»TOLO« Šentjur

Pepca ZORIN — delavka na stroju



»V tem kolektivu sem zaposlena že 13 let. V tistem začetnem obdobju smo delali še na poenostavljen način. Šivanje, rezanje in ostalo delo je bilo več ali manj ročno. Danes imamo že najsodobnejše stroje, ki so nujno potrebni za dosego večje produktivnosti. Sedaj seveda mnogo več naredimo. Tudi v naši delovni organizaciji primanjkuje surovin. Želim, da tega problema ne bi bilo.

Kaj naj rečem za praznik dela? Rada bi, da bi kolektiv šel kam na izlet. Z delom v kolektivu sem še kar zadovoljna. Da bi le še zdravje služilo.«

Fotoreportažo sta pripravila: Drago Slakan — tekst, Franc Škoberne — fotografije.

Iz krajevnih skupnosti

KS Šentjur - okolica

ZAZIVELO PREDVSEM V OKOLICI

Marsikje se ne morejo pohvaliti s takšnim delom krajevnih skupnosti kot v KS Šentjur — okolica. Skušajo pravilno in pravično organizirati vse tiste dejavnosti, ki se odvijajo v skupnosti. Sama krajevna skupnost — okolica zajema obrobje KS Šentjur — center nima v svojem okviru nobene delovne organizacije, vendar je lahko s svojim načinom dela zgled za ostale. Za vse akcije se dogovorijo in med seboj uskladijo. Pri vsaki akciji krajanje izdatno pomagajo in tako večino dogovorjenih nalog tudi izpeljejo.



Staro poslopje se podira

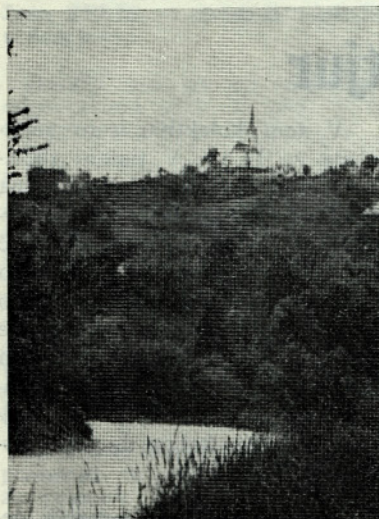
V OKOLICI DELOVNO

Pred nedavnim je KS Šentjur — okolica organizirala manjšo delovno akcijo na cesti, ki pelje na Resevno. Pri tem je šlo za pomoč občanki Pavli Potočnik, ki živi sama na ogroženi domačiji. Zato so se zbrali domači in sosedi ter z delom prispevali k temu, da bi ji zavarovali hišo, ki je zaradi vode v stalni nevarnosti, da se ne bi začela rušiti. Mladi in starejši občani so ko-

pali občestne jarke ter očistili cestne kanale, saj je voda ob večjem naliivu tekla v prostore, kjer biva občanka. Pri krajevni skupnosti Šentjur — okolica so obljubili, da bodo takoj, ko bo mogoče, nabavili betonske cevi in na ta način pomagali. Tako je KS dokazala, da s skupnimi močmi lahko marsikaj dosežejo.

Upamo, da to ni bil osamljen primer in da je še več akcij, kjer si domačini pomagajo.

KS Prevorje



NA PREVORJU POSVEČAJO NAJVEČ SKRBI CESTAM IN KMETIJSTVU

V tej krajevni skupnosti vse skozi posvečajo največ skrbi infrastrukturi. Pri organih KS pa poudarjajo tudi potrebo po razreševanju problemov s področja kmetijstva.

Med komunalnimi problemi je v ospredju modernizacija ceste od Slivnice do Lesičnega. Seveda pa so zato potrebna velika finančna sredstva. Krajanje se pri tem zelo aktivno vključujejo in poskušajo na kar najboljši način in po svojih možnostih pomagati, da se tudi na tem področju stvari premaknejo. Težko je reči, če se bodo vsi programi tudi realizirali, potrebno pa je poudariti, da si tudi organi naše družbenopolitične skupnosti prizadevajo, da bi v programu zastavljene naloge uspešno rešili.

Na področju kmetijstva pa KS skupaj s kooperanti, z ostalimi kmetijskimi proizvajalci in s kmetijskim kombinatom sproti razrešujejo probleme. Skrbijo za preskrbo z gnojili in škropivi, ki jih povsod v Jugoslaviji primanjkuje. Razrešujejo tudi probleme s področja odkupa kmetijskih izdelkov.

Uspešno realizirane naloge omogočajo kmetom na Prevorju, da se še bolj zavzeto in aktivno vključujejo v izvajanje programa kmetijstva v občini Šentjur.

KS Ponikva



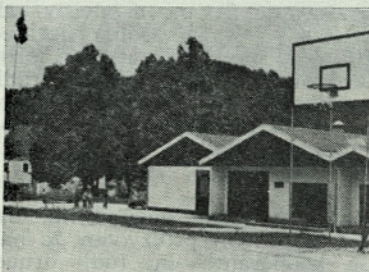
ZA REALIZACIJO PROGRAMOV NA PONIKVI

Že bežen pogled na hiter razvoj krajevnih skupnosti Ponikva nam pove, da vsa leta nazaj največ pozornosti posvečajo cestam. Seveda pa tu ne gre le za ce-

ste, ki vodijo samo do središča Ponikve. V naslednjem obdobju je predvidenih skoraj štiri kilometre asfaltiranja cest. Najdaljša trasa je iz Ponikve do Luterja — približno dva kilometra. Poleg tega pa nameravajo do leta 1985 asfaltirati ceste v Hotunje (0,8 km), Okrog (0,8 km), Podgaj (0,4 km). Predvidevajo in planirajo, da bi sredstva za modernizacijo zbrali iz samopri-spevka, ki so ga izglasovali v lanskem letu in sredstev ter dela koristnikov; svoj delež pa bi prispevala tudi komunalno-cestna skupnost.

Upamo, da plani niso preobširni in da bodo krajanje v naslednjih letih zastavili vse sile za njihovo uresničitev.

KS Loka



V LOKI SKLADNO S PROGRAMOM

Večkrat so naši načrti in želje preveliki. Včasih se celo zgodi, da se nobena želja ne ure-

sniči. Toda ob lanskem decembrskem referendumu smo svoje programe uskladili z dejanskimi potrebami in možnostmi. V krajevni skupnosti Loka pri Žusmu so si zadali urediti infrastrukturo. Prepričani smo, da jim bo to tudi uspelo. Nekatera dela potekajo že dalj časa, kot na primer gradnja ceste Slivnica — Sodna vas. Kot pravijo krajanje, bodo v petih letih lahko marsikaj naredili, če bodo tudi sami poprijeli za delo.

Poleg tega imajo v planu še ureditev in izgradnjo mostov, napeljavo telefonskega in električnega omrežja.

KS Dramlje



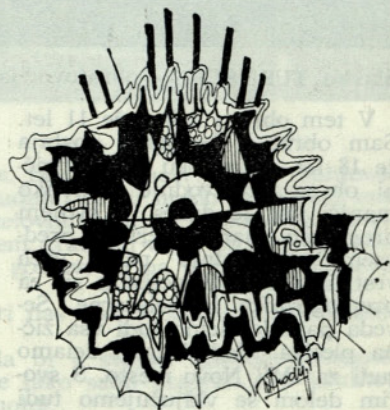
PREVEČ VIKENDOV V DRAMLJAH

Ko so v Dramljah začeli načrtno razmišljati o hitrejšem razvoju, niso računali na zelo velik interes za gradnjo vikendov. Bodoča avto cesta, ki ima svoj krak tudi v Dramljah, je prinesla vrsto težav krajevni skupnosti. Danes je v tej krajevni skupnosti že več kot 250 vikendov. Seveda so njihovi lastniki iz drugih krajev, predvsem iz Šentjurja in Celja. Domačini v zadnjem času niso nič kaj zadovoljni z novimi sosedi. Krajevna skupnost je pričakovala, da bo z gradnjo vikendov lahko dobila tudi nekaj sredstev od lastnikov teh hišic.

Vendar pa opažamo ravno obratno. Lastniki so začeli na vso

silo pritiskati na organe KS, da naj posodobijo ceste, da se bodo seveda kar najbolj udobno pripeljali do cilja. Poskus, da bi domačini od »vikendašev« dobili sredstva, je padel v vodo. Samoprispevek, ki so ga izglasovali Dramelčani na lanskem referendumu, pa ne bo prišel tja, kamor bi želeli »vikendašic«.

Prebivalci počitniških hišic bodo pač s svojimi rokami morali popravljati ceste, če nočejo, da bi s prispevki hitreje prišli do boljših cest.



ljubljanska banka

Ob koncu marca meseca 1981 je bil 5. redni zbor LB — SB Celje. Osrednja točka dnevnega reda je bila sprejetje načrta LB — SB Celje za leto 1981. Poleg tega je zbor banke ugotovil, da je do 30. 3. 1981 pristopilo k samoupravnemu sporazumu o temeljnih plana LB — SB Celje za obdobje 1981 — 1985 že več kot dve tretjini vseh članic.

Načrt LB — SB Celje daje v letu 1981 osnovni poudarek zagotavljanju dopolnilnih sredstev članicam za pokrivanje rednega obsega dejavnosti za vse oblike naložb po planu v letu 1981. Na razpolago je 3.218 milijonov dinarjev. Od tega bo za dolgoročne namene vloženo 1.729 milijonov dinarjev, za kratkoročne naložbe 514,2 milijonov dinarjev, za naložbe v stanovanjsko komunalno gospodarstvo je namenjeno 426,6 milijonov dinarjev. Iz te strukture je razvidno, da banka v letu 1981 daje poudarek dolgoročnim naložbam, čeprav v načrtovanem znesku predstavljajo odobreni krediti iz preostalih let skoraj 40 % vseh načrtovanih sredstev. LB — SB Celje bo v letu 1981 v skladu z dogovorom o temeljnih plana SR Slovenije v obdobju 1981 — 1985 za razvoj prednostnih dejavnosti namenila 192 milijonov din.

Načrt LB — SB Celje za leto 1981 predvideva, da bo banka po pokritju že odobrenih dolgoročnih kreditov, ki zapadejo v letu 1981, za nove naložbe namenila 451,4 milijone din. Pri obravnavanju investicijskih programov in zagotavljanju dopolnilnih sredstev bo poleg splošnih pogojev banka upoštevala še izpolnjevanje naslednjih pogojev:

— da je načrtovana naložba usklajena na ravni delovne organizacije,

— investitor mora imeti popolno investicijsko tehnično dokumentacijo v skladu z zakonskimi določili (lokacijsko odločbo z vsemi soglasji),

— da ima zagotovljen delež lastnih sredstev,

— da ima pozitivno mnenje instituta za ekonomiko pri LB — združeni banki Ljubljana,

— da je investitor kreditno in investicijsko sposoben.

Glede na sprejeto resolucijo o družbenoekonomskem razvoju občine Sentjur pri Celju v letu 1981 OZD v občini v letu 1981 načrtujejo naložbe v višini 248 milijonov dinarjev. V kolikor bodo nameravale pričeti z izvedbo načrtovanih investicij, bodo morale izpolniti navedene pogoje, zato je prav, da odgovorni delavci v OZD čimveč skrbni namenijo pripravi ustrezne dokumentacije in pripravi ustrezne finančne konstrukcije.

Na področju poslovanja z občani si bo banka v letu 1981 prizadevala izboljšati kvaliteto poslovanja in razširiti paleto storitev za občane. Tako bo nadaljevala z opremljanjem enot s terminali, razvijala in uvajala informacijsko in svetovalno službo za občane v vseh enotah, razširjala brezgotovinsko poslovanje preko tekočih in žiro računov, razširila ponudbo na področju kreditiranja občanov. Posebno skrb bo banka posvetila širjenju mladinskega varčevanja.

V načrtu je poseben poudarek dan področju stanovanjsko-komunalnega gospodarstva, kjer bo banka z dopolnimi sredstvi v okviru možnosti sodelovala pri premostitvi težav, ki nastopajo na področju novega načina zbiranja sredstev za stanovanjsko in komunalno gospodarstvo.

Odlagališča odpadkov na nepravem mestu



Večkrat opozarjamo, da je v naši občini vse več divjih odlagališč smeti. Skoraj v vsaki kra-

jevni skupnosti lahko najdemo velike kupe odpadkov. Učenci osnovnih šol večkrat hodijo od hiše do hiše in sprašujejo po starem papirju in železu. Kot izgleda, se nam ne ljubi izgubljati časa, da bi takrat otrokom dali tisto, kar nam je odveč. Ra- je se nekaj časa doma izogiba- mo odvečne krame in potem na hitro odpeljemo stvari tja, kamor ne sodijo. Tako pokažemo naš nepravilni odnos do varstva narave in okolja. Krivi so tudi neučinkoviti organi, ki se premalo odgovorno in akcijsko vključujejo v varstvo in zaščito okolja. Naj nam že enkrat postane jasno, da nam nihče ne bo počistil praga, če ga ne bomo sami. Tudi stanovalci blokov, predvsem v Šentjurju, pozabljajo, da je okolica bloka zgled, kako oni sami živijo, zato smo prepričani, da bo v prihodnje njihova okolica bolj urejena.

Drago Slakan

»Titov gaj« ob novi drameljski šoli



V staro šolo smo hodili vse do 25. 2. 1980, ko smo se preselili v prostore nove osnovne šole, ki se imenuje po narodnem heroju Milošu Zidanšku. 17. 8. 1980 je bila v Dramljah uradna otvoritev šole. Učenci smo bili zelo veseli nove šole, saj smo vedeli, da bomo imeli v tej šoli, večjo možnost za učenje in prostovoljne dejavnosti. V začetku smo se v novi šoli skoraj zgubili, tako je bila velika in prostorna. V stari šoli ni bilo kabinetnega pouka, del razreda smo imeli za knjižnico, ravno tako tudi del razreda za pionirsko hranilnico in za vaje pevskega zbora. Stara šola ni imela prave pisarne. Zbornica je bila zelo majhna, veljala pa je tudi za pisarno. Poleg tega je bila stara šola podprta, saj jo je potres dodobra razmaja.

Kaj kmalu smo se privadili na novo šolo. Pazimo jo, kolikor je pač mogoče. V novi šoli je vse novo: od stolov in miz, do zemljevidov. Pri prenašanju pohištva smo pomagali tudi otroci. Sedaj imamo kabinetni pouk, pisarno, zbornico, svoj prostor za knjižnico, pionirsko hranilnico. Pevski zbor pa ima vaje v glasbeni učilnici.

Pri tem nam je veliko pomagala KS, starši in občani pa so prispevali samoprispevek v obdobju 1975/80. Uredili smo okolico šole, novo stopnišče, parkirni prostor in nasad ob novi šoli. Naša šola ima res primeren prostor za nasad. Tako smo se odločili, da bomo posadili osemindeset dreves in grmičev. Ta nasad smo poimenovali »Titov gaj«.

Načrt za ta nasad je izdelal profesor Marko Jelnicar. 26. in 27. marca smo imeli delovno akcijo. Udeležili so se je skoraj vsi učenci. Bili smo pridni, saj smo posadili vsa drevesa in grmičevje.

Ta nasad izraža našo ljubezen do tovariša Tita in spomin nanj. Zavedamo se, da je on veliko naredil za nas. Želimo vedno hoditi po njegovi poti, po poti miru, pravice in neuvrščenosti.

Jožica ZDOLŠEK, 8. b razred
OS Miloš Zidanšek, Dramlje

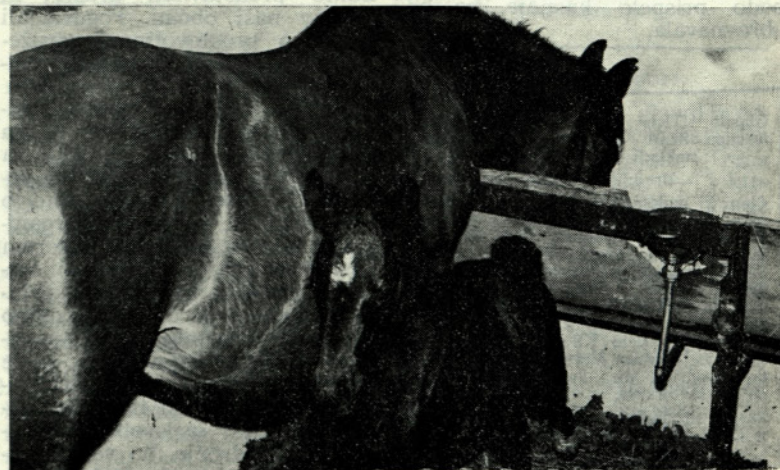
Nevarnost okužbe s steklino se povečuje

Kakor je bilo pričakovati, se je steklina v obdobju štirih mesecev, ko smo ugotovili prvi primer, razširila na celotno območje občine Sentjur pri Celju. Dosedaj je ugotovljena pri 24 psih in treh pseh. Iz teh podatkov je razvidno, da je obolenje dobilo širok razmah, tako da moramo računati s tem, da smo neposredno ogroženi na vsakem koraku. Kljub številnim opozorilom na to nevarno obolenje pa se še nekateri vedejo, kakor da ne obstaja nobena nevarnost. Zgovoren primer je pojav stekline pri pseh. Ugotovljeno je, da je od treh psov, ki so oboleli s steklino, bil le eden zaščitno cepljen proti tej bolezni. In če upoštevamo dejstvo, da so vsi stekli psi ugrizli ljudi, potem je to zgovoren dokaz, da nekateri ne store vsega, da bi

se izognili najhujšemu. Čeprav so bile ugrizle osebe pravočasno zaščitno cepljene proti steklino, obstaja kljub temu določena možnost, da obolijo za to nevarno boleznijo.

Prav tako nekateri lastniki psov in mačk ne upoštevajo odrejenih ukrepov iz odredbe, saj se njihovi psi in mačke prosto gibljejo. Iz navedenih ugotovitev lahko sklepamo, da premalo resno pristopamo k preprečevanju širjenja te nevarne bolezni.

Ponovno poudarjamo, da je steklina za človeka neozdravljivo obolenje, ki se konča vedno s smrtjo. Ne bi bilo prav, da bi nas šele prvi primer stekline pri človeku prepričal o obstoječi nevarnosti.



Tudi domače živali niso varne pred steklino.

Po sklepu Izvršnega odbora z dne 22. 2. 1981 razpisuje Kmetijska zemljiška skupnost občine Sentjur pri Celju na podlagi pravilnika o dodeljevanju posojil iz sredstev odškodnin za spremembo namembnosti kmetijskih zemljišč

JAVNI NATEČAJ

za zbiranje vlog upravičencev do posojil iz teh sredstev

POSOJILO PO PRAVILNIKU LAHKO DOBIJO:

— kmetijska delovna organizacija za izvedbo **manjših melioracijskih posegov** za izboljšanje kmetijskih zemljišč in povečanje proizvodnje. Imeti mora srednjeročni ter letni program manjših melioracijskih del, potrebno minimalno tehnično dokumentacijo, v kateri so konkretizirani manjši melioracijski posegi, zagotovljeno lastno udeležbo in potrdilo, da je kreditno sposobna.

— proizvodne skupnosti in zasebni kmetijski proizvajalci katerih kmetije so zaščitene oziroma preusmerjene in so včlanjene v TOK, za izvedbo: **manjših melioracijskih posegov in nakup kmetijskih zemljišč** za izboljšavo kmetijskega zemljišča oziroma povečanje proizvodnje. Imeti morajo izdelan program melioracijskih del, potrjen od strokovne službe TOK Sentjur ter izdelano minimalno tehnično projektno dokumentacijo. Za nakup kmetijskih zemljišč potrebujejo soglasje strokovne službe TOK, da gre za potrebe zaokrožitve proizvodnih kapacitet in potrdilo, da so kreditno sposobni. To dokazujejo z garancijsko izjavo TOK KK Sentjur. Kmetije morajo imeti tudi izdelan proizvodni program preusmeritve kmetije.

KZS daje posojilo na podlagi vloge prosilca po predhodnem mnenju strokovne službe TOK. Višino posojila določijo skupnost v posameznem primeru, in sicer najmanj v višini 30 ali več % v skladu z razpoložljivimi sredstvi. Najdaljša odplačilna doba je 15 let. Obrestna mera je 4%.

Vloge po pravilniku obravnava komisija za promet s kmetijskimi zemljišči, ki izdela prioritetni red, katerega dokončno potrdi IO KZS. Komisija bo obravnavala samo popolne vloge, ki bodo prispele na naslov KZS do vključno 31. 5. 1981. Vlog, ki bodo prispele kasneje, ne bo obravnavala.

KZS Sentjur

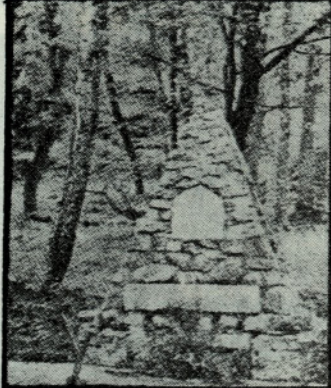
Glasilo UTRIP izdaja Občinska konferenca SZDL Sentjur pri Celju v nakladi 4.500 izvodov.

Uredniški odbor:

Član, ki nadomešča glav. in od. urednika: Hinko Pap; uredniki: G. Kaladžinski — tehn. urednik, Jano Kogovšek — splošna problematika — mentor dopisnikov, Miha Močnik — aktualne zadeve s področja dela organizacije ZZB NOV — odmevi, Drago Slakan — delo KS in OZD, Franc Škoberne — delo KS in OZD — fotografije, Branko Vreško — rubrika za razvedrilo, Mira Pečar, Irena Rauter — lektorstvo.

Naslov uredništva: Ul. Dušana Kvedca 2, tel. 741-371, ž. rač. 50770-678-45153

OK SZDL Sentjur pri Celju
Tisk: TOZD Papirkonfekcija Krško.

	OTROCI	MOŠKO IME	NE V NA-REČJU	TANKER	ZAJM-BA	LJUB. Ž. IME	NAPRAVA ZA OTKRI-RIŠ
	VINKO LAH	PEVKA TURNER	LESNA-TA RASTL.			IME ČRE MESTO V SZ	
POLMER	MESTO V ISTRU	PEVEC NIPIC PREROB NA VOLEBITU		NEH-BRANA	ŽEN-SKO IME		
1			DA (ČEŠKO) IGRALNA KARTA	STRE-NIRAN	POL-MER	KARJENO MESTO NEOM-NOST	
NACL		GORA V ANDIH ALFRED					KISIK
ANGL. M. IME			AVST-SMUČAR	NIKAL-NICA	JAPON-TLOVODNI ZLATO	 #U.S
ALKOH. PIJAČA			ORJA-ŠAN ORAŠ KAMEN			DAN V RIMSKEM KALADAR	TELESNI ORGAN
NOVA GRADNJA-KA		VRESTA IGLAVCA SREDNJK ZGRADBA		OSLOV GLAS	REPUB-LIKA V SZ		
JUŽNO-AMER. DRŽAVA					RAJ		
ŽENSKO IME	VPRAS. ZAJMOK			ZBOR 9 PEVCEV HARIBOR			KRALJ JOŽE
ŽEN-SKO IME		KOVAČ EDO			NOVI ŠAD		RDEČI KRIŽ
METER	AVTO OZNARA ZA NEČEJO		ZLAFTNA KONINA			POPLUD NI MESE	

Rešitve pošljite do 10. maja 1981

TABORNIŠTVO TUDI V NAŠI OBCINI

Pred nedavnim so se v Sentjurju sešli na povabilo koordinacijskega odbora za družbene organizacije in društva pri OK ZSMS predstavniki društev in zvez v naši občini. Pogovarjali so se o prostovoljnem združevanju in o ustanovitvi taborniške organizacije. V nekaterih osnovnih šolah se močno zanimajo za taborništvo, zato so na predlog OK ZSMS in KO za DOD imenovali odbor, ki bo poskrbel za vse potrebne akte o ustanovitvi te pomembne organizacije. Na razgovoru, na katerem so bili predstavniki celjske zveze taborniških organizacij, je bilo dogovorjeno, da je potrebno najprej dobro informirati vse zainteresirane o dejavnostih, ki se odvijajo v okviru te organizacije. Glede na to, da imamo v občini že nekaj usposobljenih ljudi za to področje, bo veliko lažje organizirati močno taborniško organizacijo.

Seveda pa bo pri tem potrebna tudi pomoč celjske taborniške organizacije, ki ima na tem področju velike izkušnje. To pomoč so ponudili v vseh pripravah za ustanovitev, do same izvedbe prvih konkretnih akcij.

Kdorkoli bi rad na tem področju delal, lahko dobi vse potrebne informacije na OK ZSMS v Sentjurju.

Zaradi pomembnosti te organizacije v SLO in DS in v drugih primerih smo prepričani, da bo vse več ljudi v njej želelo sodelovati. Mladim in mentorjem iz osnovne šole v Gorici pri Slivnici pa želimo, da bi se kar najhitreje usposobili za to dejavnost.

Drago SLAKAN

Kino MAJ 1981

2. 5. 1981 ob 20. uri, 3. 5. 1981 ob 18. uri — TREN — jugoslovanski vojni film v barvah. Režija: Stole Jankovič. Igrajo: Bata Živojinović, Pavle Vuisić,

Radko Polič, Svetlana Knežević.

- 9. 5. 1981 ob 20. uri, 10. 5. 1981 ob 18. uri — ČLOVEK PAJEK — ameriški avanturistični film v barvah. Režija: E.W. Schwackhamer. Igrajo: Nicholas Hammond, Liza Eilbacher, Michael Pataki.
- 10. 5. 1981 ob 10. uri, matineja ZAKLAD MATECUMBE, ameriški pustolovski film v barvah. Režija: Vincent McEveety. Igrajo: Robert Foxworth, Joan Hackett, Peter Ustinov, Vic Morrow.
- 16. 5. 1981 ob 20. uri, 17. 5. 1981 ob 18. uri KARMEN IZ GRANADE, španski glasbeni film v barvah.
- 23. 5. 1981 ob 20. uri, 24. 5. 1981 ob 18. uri KAVBOJ EL MACHO, ameriški western film v barvah.
- 30. 5. 1981 ob 20. uri, 31. 5. 1981 ob 18. uri HERBIE PRIHAJA V MONTE CARLO, ameriška komedija v barvah. Režija: Vincent McEveety. Igrajo: Dean Jones, Don Knotts, Julie Sommars.

PRILOGA UTRIP

Na podlagi 13. člena zakona o socialnem skrbstvu (Ur. l. SRS št. 35/79) in 17. člena statuta občinske skupnosti socialnega skrbstva Šentjur pri Celju je skupščina občinske skupnosti socialnega skrbstva Šentjur pri Celju na seji zbora uporabnikov in zbora izvajalcev dne 23. 12. 1980 sprejela

PRAVILNIK O DRUŽBENIH MATERIALNIH POMOČEH V SOCIALNEM SKRBTSTVU V OBČINI ŠENTJUR PRI CELJU

I. UVODNE DOLOČBE

1. člen

V skrbi za socialno varnost občanov zagotavljajo delavci, delovni ljudje in občani, združeni v občinski skupnosti socialnega skrbstva Šentjur pri Celju (v nadaljnjem besedilu: občinska skupnost) družbeno denarno in drugo materialno pomoč (v nadaljnjem besedilu: materialna pomoč) občanom v primerih in ob pogojih, ki jih v skladu z zakonom o socialnem skrbstvu in samoupravnimi splošnimi akti določa statut občinske skupnosti in ta pravilnik.

S tem pravilnikom se v skladu z zakonom in samoupravnimi splošnimi akti določajo oblike materialnih pomoči v občini Šentjur pri Celju (11. člen pravilnika), pogoji za uveljavitev pravice do družbene materialne pomoči, obveznosti in odgovornosti, ki jih imajo prejemniki družbene materialne pomoči in druga vprašanja v tej zvezi.

Organe, ki so pristojni za odločanje o materialnih pomočeh po tem pravilniku, določa statut občinske skupnosti.

Postopek za uveljavljanje pravice do materialnih pomoči in za valorizacijo materialnih pomoči po tem pravilniku določa Pravilnik o postopku za uveljavljanje pravice do materialnih pomoči in za valorizacijo materialnih pomoči v socialnem skrbstvu, ki ga na podlagi prvega odstavka 35. člena zakona o socialnem skrbstvu sprejme skupščina Skupnosti socialnega skrbstva Slovenije.

II. POGOJI ZA DODELITEV MATERIALNE POMOČI

2. člen

Pravico do družbene materialne pomoči po tem pravilniku imajo osebe, ki imajo stalno prebivališče na območju občine Šentjur pri Celju (v nadaljnjem besedilu: občani), če izpolnjujejo pogoje po tem pravilniku in če jim ni mogoče zagotoviti preživljanja oziroma jim pomagati na drug ustrezen način.

Občani iz prejšnjega odstavka imajo pravico do družbene materialne pomoči, če so nesposobni ali bistveno zmanjšano sposobni za pridobitno delo in so gmotno ogroženi.

V izjemnih primerih se lahko

dodeli denarna pomoč tudi osobam, ki nimajo stalnega prebivališča na območju občine Šentjur pri Celju, če pridejo na območju te občine v tak položaj, da jim je družbena pomoč nujno potrebna. Družbena denarna pomoč po tem odstavku je praviloma samo enkratna.

3. člen

Za nesposobne za pridobitno delo se štejejo občani, ki so dopolnili 65 let starosti.

Občani, ki so mlajši kot 65 let in so za delo nesposobni zaradi bolezni ali zaradi telesne ali duševne prizadetosti, dokazujejo svojo nesposobnost oz. zmanjšano sposobnost za pridobitno delo na način kot je določen s pravilnikom o postopku za uveljavljanje pravice do materialnih pomoči in za valorizacijo materialnih pomoči v socialnem skrbstvu, ki ga je sprejela skupščina Skupnosti socialnega skrbstva Slovenije (Ur. l. SRS, št. 19/1980).

V primerih očitne in hude invalidnosti se nesposobnost za delo lahko dokazuje tudi le z izvidom zdravnika — posameznika.

Za nesposobne za pridobitno delo se štejejo tudi mladoletni občani do dopolnjenega 15. leta starosti, pozneje do dopolnjenega 18. leta starosti pa le, če se šolajo ali poklicno usposabljujejo oziroma če so zaradi bolezni ali motnosti v telesnem ali duševnem razvoju nesposobni za delo.

Za nesposobne za pridobitno delo se šteje tudi nosečnica 45 dni pred predvidenim porodom, ter 60 dni po porodu, če za otroka sama skrbi in ga ima pri sebi. Če otroka nima pri sebi, se šteje za nesposobno za pridobitno delo le še 42 dni po porodu.

4. člen

Za gmotno ogroženega v smislu 2. člena tega pravilnika se šteje občan, ki nima nobenih ali pa ne dovolj sredstev za preživljanje, ki nima premoženja in ki tudi nima oseb, ki bi ga bile po zakonu, pogodbi ali na kakšni drugi pravni podlagi dolžne preživljati v celoti ali deloma oziroma, ki ima osebe, ki bi ga bile sicer dolžne preživljati, vendar so te osebe same v tako težkem gmotnem položaju, da svoje obveznosti do njega sploh ne morejo izpolnjevati ali je ne morejo izpolnjevati v zadovoljivi meri.

Pri ocenjevanju stopnje gmotne ogroženosti se razen materialnih in zdravstvenih razmer ter starosti in morebitne preostale delovne zmožnosti občana, ki uveljavlja pravico do družbene materialne pomoči, upoštevajo tudi materialne in zdravstvene razmere ter starost in delovna sposobnost članov družine, s katerimi živi v skupnem gospodinjstvu ter materialne in zdravstvene razmere ter druge pomembne okoliščine na strani oseb, ki so ga dolžne preživljati.

5. člen

Če ima za pridobitno delo ne-

sposoben občan, ki nima premoženja in sredstev za preživljanje, pravico do dohodkov iz drugih virov ali pa pravico do preživljanja od drugih oseb, pa sam ne more uveljaviti teh pravic, se mu da materialna pomoč začasno iz sredstev občinske skupnosti, občinska skupnost pa mu je dolžna pomagati pri uveljavitvi njegovih pravic.

Z občanom iz prejšnjega odstavka se sklene pismen sporazum, da bo v primeru, če bo uspešno uveljavil svoje pravice do dohodkov iz drugih virov, občinski skupnosti povrnil izplačane zneske pomoči.

Če pravic iz prvega odstavka tega člena ni mogoče uveljaviti, se šteje, da občan nima dohodkov in se mu prizna materialna pomoč po kriterijih, določenih s tem pravilnikom.

6. člen

Polnoletni občan, ki je nesposoben ali zmanjšano sposoben za pridobitno delo in ki nima oseb, ki bi ga bile dolžne in sposobne preživljati, je pa lastnik nepremičnin, od katerih nima nobenih dohodkov ali ne dovolj za preživljanje, ki nima drugi sredstev za preživljanje in ki mu teh sredstev oz. preživljanja ni mogoče zagotoviti na drug ustrezen način, je upravičen od družbene denarne ali druge materialne pomoči po tem pravilniku, če dovoli zemljiškoknjižno zavarovanje izplačanih zneskov pomoči pri svojih nepremičninah v korist občinske skupnosti.

Prejemnik družbene materialne pomoči po tem členu se s pogodbo tudi zaveže, da svojih nepremičnin ne bo odtujil in ne obremenil, če pa jih bo, bo o tem predhodno obvestil občinsko skupnost ter ji vrnil vse izplačane zneske materialne pomoči.

7. člen

Če občan iz 6. člena ne dovoli zemljiškoknjižnega zavarovanja prejetih zneskov materialne pomoči pri svojih nepremičninah, odloči pristojni organ občinske skupnosti o pravici do materialne pomoči glede na okoliščine posameznega primera.

Če se v primerih iz prejšnjega odstavka občanu dodeli materialna pomoč, izterja občinska skupnost izplačane zneske pomoči od prejemnika ob morebitni odtujitvi nepremičnin oziroma ukrepa v skladu s 55. ali 56. členom tega pravilnika.

8. člen

Občani, ki so sposobni za pridobitno delo, so samo izjemoma upravičeni do družbene denarne pomoči in sicer v izrednih okoliščinah, zlasti:

- če so zašli v hudo gmotno stisko zaradi smrti v družini, bolezni, nesreče, elementarnih neugod in drugih primerov višje sile in ki nimajo sredstev za kritje nastalih nujnih stroškov,
- če so v težkem gmotnem položaju zaradičasne nezaposlenosti in so ostali brez nujnih sredstev za preživljanje

sebe in oseb, ki so jih po zakonu dolžni preživljati. Nadaljnji pogoj za dodelitev družbene materialne pomoči v tem primeru je, da je občan prijavljen pri skupnosti za zaposlovanje in se tam redno javlja, ter da nima možnosti priložnostnega zaslužka, — če se znajdejo v hudi gmotni stiski ob odpustu s prestajanja zaporne kazni,

— v drugih nujnih primerih. Pomoč po tem členu je praviloma enkratna oziroma v težjih primerih — začasna.

9. člen

Ne glede na vse določbe tega pravilnika nima pravice do družbene materialne pomoči oseba, ki formalno sicer izkaže, da izpolnjuje pogoje za dodelitev pomoči po tem pravilniku, se pa na podlagi drugih dokazov ugotovi, da ne živi v slabih gmotnih razmerah in torej materialne pomoči ni nujno potrebna.

10. člen

Pravica do materialne pomoči traja, dokler občan izpolnjuje pogoje, ki jih določa ta pravilnik.

Sprememba dejstev in okoliščin, ki so bile podlaga za dodelitev in za določitev višine materialne pomoči, se upošteva od prvega dne naslednjega meseca, ko je sprememba nastala, razen v primerih, ko je s tem pravilnikom ali drugim samoupravnim splošnim aktom drugače določeno.

Spremembo dejstev in okoliščin iz prejšnjega odstavka je dolžan sporočiti prejemnik materialne pomoči v skladu z določbo 53. člena tega pravilnika.

Pristojni organ občinske skupnosti (svet) po uradni dolžnosti najmanj enkrat letno, če je potrebno pa tudi večkrat, ponovno preizkusi ali in v kolikšni meri prejemniki materialnih pomoči izpolnjujejo pogoje za nadaljnje prejemanje materialne pomoči po tem pravilniku (revizija materialnih pomoči).

III. OBLIKE MATERIALNIH POMOČI V SOCIALNEM SKRBTSTVU IN VIŠINA POMOČI

11. člen

Oblike družbenih materialnih pomoči v socialnem skrbstvu so:

1. denarne pomoči:

- stalna denarna pomoč kot edini vir ali kot dopolnilni vir sredstev za preživljanje,
 - dodatek za pomoč in potrednbo
 - denarna pomoč družini,
 - časna denarna pomoč,
 - enkratna denarna pomoč,
2. Doplačilo ali plačilo stroškov oskrbe za odrasle občane v socialnih zavodih,
3. dodatek za drobne osebne izdatke (žepnina) občanom, ki so v oskrbi v socialnem zavodu,
4. doplačilo ali plačilo stroškov oskrbe za odrasle občane v oskrbi v drugi družini,

5. plačilo ali doplačilo k stroškom oskrbe občanov na njihovem domu,
6. plačilo rejnine in plačilo oz. doplačilo k stroškom zavodske oskrbe za mladoletne občane.

12. člen

Skupščina skupnosti socialnega skrbstva s sklepom določi: 1. višino denarne pomoči, ki pomeni upravičencem v občini edini vir sredstev za preživljanje (19. člen), vendar najmanj v višini kot je določena v samoupravnem sporazumu o temeljnih plana Skupn. soc. skrb. Slovenije

2. višino dodatka za pomoč in postrežbo (27. člen)
3. najvišjo možno višino enkratne denarne pomoči (34. člen)
4. najvišjo in najnižjo možno višino zimske pomoči (36. člen)
5. najvišjo možno višino denarne pomoči za nabavo šolskih potrebščin (37. člen)
6. višino dodatka za drobne osebne izdatke (žepnino), ki pripada občanom prejemnikom materialne pomoči v obliki plačila ali doplačila k stroškom oskrbe v socialnem zavodu (41. člen)
7. najvišjo možno višino pomoči v obliki plačila stroškov celotne oskrbe odraslih v drugi družini (43. člen), celotne oskrbe občana na njegovem domu (43. člen) in postrežbe in pomoči občanu na domu (47. člen).

A. DENARNA POMOČ
Splošne določbe

13. člen

Pravico do družbene pomoči v denarni obliki (v nadaljnjem besedilu: denarno pomoč) imajo osebe, ki izpolnjujejo pogoje, določene s tem pravilnikom in katerih problem je mogoče in smotno reševati z družbeno pomočjo v tej obliki.

14. člen

Stalna ali začasna denarna pomoč pripada upravičencem do prvega dne naslednjega meseca po vložitvi zahtevka, razen v primerih, ko glede na način uporabe denarne pomoči (npr. plačilo računov za prehrano ali prenočišče, za nabavo živil ipd.), ne izhaja kaj drugega.

15. člen

Denarna pomoč se nakazuje upravičencu oz. njegovemu zakonitemu zastopniku (v nadaljnjem besedilu: upravičenec), razen v primerih, za katere je to drugače določeno s tem pravilnikom oziroma v posameznih konkretnih primerih, ko tako odloči pristojni organ (svet) po lastni presoji.

Denarno pomoč se lahko nakazuje oz. nakaže tudi na naslov tretje osebe (fizične ali pravne), če je to bolj smotno in v primerih, ko se ugotovi ali utemeljoma pomoči neposredno upravičencu ne bila zagotovljena namenska uporaba denarne pomoči.

Na čigav naslov se nakazuje denarna pomoč oz. na kakšen način se zagotovi namenska po-

raba denarne pomoči, odloči pristojni organ (svet) z odločbo.

16. člen

Pravica do družbene denarne pomoči je osebna pravica.

V primeru smrti upravičenca morebitni že zapadli, a še neizplačani zneski pomoči ne preidejo v njegovo zapuščino.

Stalna denarna pomoč

17. člen

Stalna denarna pomoč se dodeli polnoletnim občanom iz prvega in drugega odstavka 2. člena oziroma iz 6. in 7. člena tega pravilnika, pri katerih ni pričakovati, da bi se razmere toliko izboljšale, da bi jim družbena pomoč ne bila več potrebna.

Stalna denarna pomoč se dodeli za nedoločen čas.

18. člen

Pravico do stalne denarne pomoči, ki predstavlja prejemniku edini vir ali dopolnilni vir sredstev za preživljanje, imajo polnoletni občani, ki izpolnjujejo poleg drugih s tem pravilnikom določenih pogojev tudi še nadaljnji pogoji, da živijo v domači oskrbi.

Šteje se, da živi občan v domači oskrbi, če živi v skupnem gospodinjstvu s člani svoje družine ali drugimi osebami ali če živi sam.

Če občan, ki sicer izpolnjuje pogoje za dodelitev denarne pomoči po tem členu, živi v skupnem gospodinjstvu s svojimi mladoletnimi otroki, ki tudi izpolnjujejo pogoje za denarno pomoč po tem pravilniku, se mu ne dodeli denarna pomoč kot edini ali kot dopolnilni vir sredstev za preživljanje po tem členu, temveč se dodeli denarna pomoč družini v skladu z določbami 28. do 30. člena tega pravilnika.

19. člen

Polnoletni občan, ki je nesposoben za pridobitno delo, ki nima nobenih dohodkov in ki nima premoženja pa tudi ne oseb, ki bi ga bile na kakršnikoli podlagi dolžne in sposobne preživljati in ki živi sam, je upravičen do denarne pomoči v višini, ki je določena za denarno pomoč, ki predstavlja prejemniku edini vir sredstev za preživljanje (1. točka 12. člena).

Če občan iz prejšnjega odstavka tega člena ne živi sam, temveč v skupnem gospodinjstvu s svojci ali če živi z drugimi osebami, ki so prav tako prejemniki družbene denarne pomoči, niso pa izpolnjeni pogoji za dodelitev denarne pomoči družini, mu pripada praviloma za do 15 % nižja denarna pomoč (kot če bi živel sam).

20. člen

V težjih primerih so do denarne pomoči po prvem oziroma drugem odstavku 19. člena upravičeni tudi občani iz 6. člena tega pravilnika, pristojni organ (svet) občinske skupnosti pa lahko izjemoma dodeli pomoč po tem členu tudi v primerih iz 7. člena tega pravilnika.

21. člen

Polnoletni občan, ki je nesposoben za pridobitno delo in ki ima nekaj lastnih sredstev, vendar ne dovolj za preživljanje in kateri nima oseb, ki so ga dolžne preživljati ali pa ima te osebe, (vendar pa so same v taki gmotni stiski, da sploh ne morejo ali pa ne morejo v zadostni meri prispevati za njegovo preživljanje), ima, če izpolnjuje še druge pogoje iz tega pravilnika, pravico do denarne pomoči kot dopolnilnega vira sredstev za preživljanje.

Pravico do denarne pomoči kot dopolnilnega vira sredstev za preživljanje ima občan iz prejšnjega odstavka v primeru, če njegov skupni dohodek (če živi sam) oziroma poprečni znesek dohodka na člana družine, ki živi z njim v skupnem gospodinjstvu, ne dosega višine denarne pomoči, ki po tem pravilniku predstavlja edini vir sredstev za preživljanje oziroma če za predšolske otroke ne dosega 60 % tega zneska.

Če je kateri izmed članov družine iz prejšnjega odstavka kronični bolnik, ki potrebuje dietično prehrano ali posebno oskrbo in nego, kar bistveno zvišuje stroške za njegovo preživljanje oziroma če so iz drugih razlogov stroški za njegovo preživljanje bistveno zvišani, se dohodkovni cenzus iz prejšnjega odstavka za tako osebo poveča za 20 do 50 odstotkov zneska, ki predstavlja prejemniku edini vir sredstev za preživljanje. Povečanje po tem odstavku se prizna tudi za predšolske otroke.

22. člen

Kot člane družine po 21. členu tega pravilnika je šteti zakonca, otroke, prevzemnika posestva ipd., ki živijo v skupnem gospodinjstvu in so prosilci po zakonu, po pogodbi ali kako drugače dolžni preživljati in člane družine, ki jih je prosilec dolžan preživljati.

23. člen

V dohodek po 21. členu je poleg vseh denarnih prejemkov, dohodka iz kmetijske dejavnosti, dohodka iz obrti itd. treba šteti tudi prispevke za preživljanje, ki jih dajejo osebe, ki so po zakonu ali na kakšni drugi pravni podlagi dolžne preživljati polnoletnega občana, ki uveljavlja pravico do družbene denarne pomoči.

V dohodek po predprejšnjem odstavku se ne šteje dodatek za pomoč in postrežbo.

24. člen

Če je v dohodku poleg drugih dohodkov všteti še katasterski dohodek iz kmetijske dejavnosti od negozdskih površin ali če je v dohodku zajet samo takšen katasterski dohodek, se le-ta zaradi preračuna na raven osebnih dohodkov pomnoži s faktorjem, ki ga uporablja Skupnost pokojninskega in invalidskega zavarovanja v SR Sloveniji v postopku ugotavljanja pravice do varstvenega dodatka starostnim, invalidskim in družinskimi upokojencem (in ga določi vsako leto s sklepom o premoženjskih pogojih za priznanje varstvenega dodatka).

Med dohodke se vštevata tudi ugotovljeni dohodek iz gozda od dejansko posekanih količin lesa.

25. člen

V primerih, ko ni mogoče ustvariti predvidenega katastrskega dohodka, ker niti zakonec niti otroci občana, in tudi druge osebe, ki živijo v skupnem gospodinjstvu na kmetiji niso sposobni polnovredno opravljati dela na kmetiji, je treba upoštevati, kolikšen dejanski dohodek je v danih okoliščinah na kmetiji oz. na zemljišču mogoče ustvariti.

Pri ugotavljanju ali je dejanski dohodek po prejšnjem odstavku bistveno manjši od predvidenega katastrskega dohodka oz. pri ocenjevanju kolikšen dejanski dohodek je v danih okoliščinah sploh možno ustvariti, je treba zlasti upoštevati:

- bistveno zmanjšano delovno sposobnost članov kmečkega gospodinjstva;
- večje število otrok na šolanju ter ostarelih vzdrževanih članov kmečkega gospodinjstva;
- posebno neugoden položaj kmetije zaradi oddaljenosti od tržišča.

Pri ocenjevanju okoliščin po tem členu se upošteva tu tudi mnenje komisije pri krajevni skupnosti, ki je pristojna za obravnavanje socialne problematike in ki tudi sicer daje mnenje o upravičenosti posameznih krajanov z območja njihove krajevne skupnosti do družbene denarne pomoči.

26. člen

Višina denarne pomoči kot dopolnilnega vira sredstev za preživljanje predstavlja razliko med zneskom denarne pomoči, ki pomeni občanu edini vir sredstev za preživljanje in skupnimi dohodki občana (če živi sam) oziroma poprečnim zneskom ugotovljenega dohodka na člana družine, če živi v skupnem gospodinjstvu. Dohodki se ugotavljajo v skladu z določbami 21. in 25. člena tega pravilnika.

Občan je upravičen do družbene denarne pomoči kot dopolnilnega vira, če razlika, izračunana po prejšnjem odstavku znaša manj kot 200.— dinarjev.

Pri določanju višine pomoči se v primeru, ko občan ne živi sam, smiselno uporabljajo določbe drugega odstavka 19. člena tega pravilnika.

Dodatek za pomoč in postrežbo

27. člen

Invalidnim osebami, ki so upravičene do denarne pomoči kot edini vir po tem pravilniku, in so potrebne postrežbe in pomoči druge osebe, invalidnim osebami, ki so upravičene do denarne pomoči kot dopolnilni vir pa le izjemoma, pripada poleg denarne pomoči po drugih členih tega pravilnika še dodatek za pomoč in postrežbo, če do takega dodatka niso upravičeni že iz drugega naslova in če živijo v domači oskrbi.

Za ugotavljanje upravičenosti do dodatka za pomoč in postrežbo se smiselno uporabljajo predpisi s področja invalidskega zavarovanja, pri določanju višine dodatka pa se upošteva tudi,

ali živi upravičenec sam oziroma v tuji družini ali pa živi skupaj s člani svoje družine (starši oziroma zakonec in otroci), pri čemer se v okviru razpona upošteva tudi, v kolikšni meri mu člani družine pomoč in postrežbo lahko nudijo.

Denarna pomoč družini

28. člen

Če živijo v skupnem gospodinjstvu s starši tudi mladoletni otroci, ki so nesposobni za pridobitno delo (četrti odstavek 3. člena tega pravilnika), in če je družina gmotno ogrožena, se dodeli denarna pomoč družini.

Steje se, da je družina gmotno ogrožena, če poprečni znesek dohodka na člana družine, ki živi v skupnem gospodinjstvu ne dosega višino (dogodkovnega cenusa) iz 21. člena upoštevajoč tudi določbe 23. člena do 25. člena tega pravilnika.

Kot člani družine po tem členu so poleg staršev in nepreiskrbljenih mladoletnih otrok štejejo tudi mladoletni nepreiskrbljeni pastorki.

29. člen

Denarna pomoč družini se praviloma dodeli v skupnem znesku.

Če pristojni organ (svet) občinske skupnosti določi, da se del zneska, ki pripada kot denarna pomoč družini — zaradi zagotovitve namenske porabe pomoči ali zato, ker je tako bolj smotno, nakazuje drugi fizični ali pravni osebi, se to v izreku odločbe posebej navede, lahko pa se za tisti del zneska, ki se nakazuje drugi fizični ali pravni osebi, izda posebna odločba.

30. člen

Višina denarne pomoči družini, skupaj z vsemi dohodki iz 23. člena tega pravilnika, ki jih imajo starši, razen dodatka za pomoč in postrežbo in skupaj z dohodki mladoletnih otrok (otroški dodatek, vajeniška nagrada, morebitna preživnina, ki jo za otroke plačuje roditelj, ki ne živi v skupnem gospodinjstvu ipd.), ne sme preseči višine seštevka dohodkovnih cenusov za vse člane družine, ki živijo v skupnem gospodinjstvu, pri čemer se census ugotavlja v skladu z drugimi in tretjim odstavkom 21. člena, dohodek pa se ugotavlja v skladu s 23. do 25. členom tega pravilnika.

Če je kateri izmed družinskih članov upravičen do dodatka za pomoč in postrežbo po tem pravilniku ali do dodatka za dietno prehrano, se takemu članu dodeli tudi dodatek. Višina dodatka se določi posebej (v skladu s 27. členom tega pravilnika) in se to navede v posebnem delu izreka odločbe o dodelitvi denarne pomoči družini oziroma se izda posebna odločba, če se dodatek dodeli naknadno.

Začasna denarna pomoč

31. člen

Začasna denarna pomoč se dodeli gmotno ogroženim občanom, ko začasno nesposobni za delo oziroma, ki ostanejo brez nujnih sredstev za preživljanje iz

drugih utemeljenih vzrokov (zlasti v nekaterih primerih iz 8. člena tega pravilnika) in pri katerih je pričakovati, da bo v krajšem časovnem obdobju prišlo do spremembe okoliščin, zaradi česar jim družbena denarna pomoč praviloma ne bo več potrebna.

Začasna denarna pomoč se dodeli za določeno čas, praviloma za obdobje do 6 mesecev, izjemoma pa se lahko podaljša za nadaljnjih največ 6 mesecev.

Čas (obdobje od — do), za katerega se dodeli začasna denarna pomoč, določi pristojni organ z odločbo.

32. člen

Višina začasne denarne pomoči lahko znaša največ toliko kot znaša denarna pomoč, ki pomeni prejemnikom v občini edini vir sredstev za preživljanje.

Višina začasne denarne pomoči v posameznem primeru se določi glede na stopnjo gmotne ogroženosti upravičenca in glede na ostale okoliščine iz 4. člena tega pravilnika.

33. člen

Začasna denarna pomoč se lahko dodeli tudi v primerih, ko občan uveljavlja pravico do stalne denarne pomoči, plačila oz. doplačila k stroškom oskrbe v socialnem zavodu ipd., ko gre za dolgotrajnejši postopek, razmere, v katerih občan živi pa so takšne, da mu je potrebna takojšnja denarna pomoč.

Začasna pomoč v primerih iz prejšnjega odstavka se dodeli za čas, dokler ni odločeno o stalni denarni pomoči oz. o drugi obliki pomoči, o kateri se vodi postopek.

Enkratna denarna pomoč

34. člen

Enkratna denarna pomoč se dodeli osebam, pri katerih gre za premostitev trenutnih gmotnih težav, zlasti v primerih iz 8. člena, in v drugih primerih, določenih s tem pravilnikom.

Višina enkratne denarne pomoči v vsakem konkretnem primeru se določi glede na stopnjo gmotne ogroženosti upravičenca in glede na druge pomembne okoliščine.

35. člen

Enkratna denarna pomoč se dodeli tudi v primerih, ko so podane okoliščine iz prvega odstavka 33. člena tega pravilnika, in ni nujno, da bi se dodelila začasna denarna pomoč.

Denarna pomoč po tem členu ne sme preseči višine pomoči, ki predstavlja upravičencem edini vir sredstev za preživljanje.

36. člen

Enkratna denarna pomoč v obliki takoimenovane »zimske pomoči«, ki je namenjena za nabavo ozimnice in kurjave, pripada vsako leto občanom — prejemnikom denarne pomoči, ki jim le-ta predstavlja edini vir sredstev za preživljanje.

Zimska pomoč se lahko dodeli tudi drugim občanom, ki zaradi svojih nizkih dohodkov in nasploh slabega gmotnega stanja ne morejo sami kriti stroškov

za nabavo ozimnice in kurjave.

Višina zimske pomoči v vsakem posameznem primeru se določi glede na stopnjo gmotne ogroženosti upravičenca in glede na druge pomembne okoliščine (stanovanjske razmere, bolezen, invalidnost ipd.).

37. člen

Enkratna denarna pomoč za nabavo šolskih potrebščin pripada enkrat letno rejencem, za katere plačuje rejnino občinska skupnost, razen če so rejenci v rejništvu zato, da se jim omogoči usposabljanje po predpisih o izobraževanju in usposabljanju otrok z motnjami v telesnem in duševnem razvoju (razvrščeni otroci).

Enkratna denarna pomoč za nabavo šolskih potrebščin se praviloma nakaže na naslov rejnice oz. rejnika.

Enkratna denarna pomoč po tem členu se lahko dodeli tudi otrokom iz socialno šibkih družin, ki žive v rodni družini.

Višina denarne pomoči za nabavo šolskih potrebščin je odvisna od starosti rejencev, v primerih iz tretjega odstavka tega člena pa tudi še od stopnje materialne ogroženosti družine, v kateri otrok-šolar živi.

B. PLACEVANJE STROŠKOV OSKRBE ODRASLIH OBČANOV V SOCIALNIH ZAVODIH

38. člen

Polnoletni občani iz 2. in 6. člena tega pravilnika, ki jim ni mogoče zagotoviti nujno potrebne oskrbe na kak drug primeren način, imajo pravico do družbene materialne pomoči v obliki delnega ali celotnega plačila oskrbnih stroškov v ustreznem socialnem zavodu, če je pristojni organ (svet) občinske skupnosti pred njihovim sprejemom v zavod določil, da so upravičeni do družbene materialne pomoči v navedeni obliki oziroma če v utemeljenih primerih pristojni organ naknadno sprejme tak sklep.

V nujnih primerih se lahko odobri materialna pomoč po prejšnjem odstavku tudi v primerih iz 7. člena tega pravilnika. Pravico do materialne pomoči v obliki plačila celotnih oskrbnih stroškov v zavodu imajo občani iz prvega oz. drugega odstavka tega člena, ki izpolnjujejo pogoje iz prvega odstavka 19. člena in prvega odstavka 20. člena.

Plačilo do materialne pomoči v obliki delnega plačila oskrbnih stroškov v socialnem zavodu imajo občani iz prvega oziroma drugega odstavka tega člena, ki izpolnjujejo pogoje iz prvega odstavka 21. člena.

Občani iz prejšnjega odstavka imajo pravico do materialne pomoči v višni razliki med polnim zneskom oskrbnih stroškov in njihovimi lastnimi dohodki, ugotovljenim v skladu z določbami tega pravilnika, vendar upoštevajoč tudi morebitni dodatek za pomoč in postrežbo, ki ga občan prejema po predpisih o pokojninskem in invalidskem zavarovanju; k razliki je treba prišteti še pripadajoči znesek dodatka za drobne izdatke (žepnino) po

41. členu tega pravilnika, ki si ga občan zadrži od svojih dohodkov.

39. člen

Materialna pomoč v obliki delnega ali celotnega plačila oskrbnih stroškov v socialnem zavodu se nakazuje mesečno neposredno socialnemu zavodu, kjer je občan v oskrbi in sicer na podlagi računa, s katerim je zaračunan tisti del oskrbnih stroškov, ki pripada občanu kot pomoč po 38. členu tega pravilnika.

Upravičenec do materialne pomoči v obliki delnega plačila oskrbnih stroškov plača svoj delež oskrbnih stroškov praviloma neposredno zavodu, kjer je v oskrbi.

40. člen

Višina prispevka oseb, ki so po zakonu (zakonec, polnoletni otroci oz. starši v primerih, ki jih določa zakon) dolžne preživljati občana iz 38. člena tega pravilnika in ki ne dajejo svojega prispevka že na podlagi dogovora o preživnini po 130. členu zakona o zakonski zvezi in družinskih ali kakkega drugega posamičnega akta, se določi s sporazumom, ki ga sklenejo te osebe (preživninski zavezanci) in občinska skupnost v skladu s kriteriji za dogovarjanje o višini prispevka preživninskih zavezancev za preživljanje občanov, ki uveljavljajo pravico do družbene materialne pomoči; kriterije določa skupščina občinske skupnosti.

Preživninski zavezanci iz prejšnjega odstavka plačujejo svoj mesečni prispevek neposredno na račun občinske skupnosti, v rokih, določenih s sporazumom iz prejšnjega odstavka tega člena, razen, če ni izredno dogovorjeno, da ga izročajo neposredno upravičencu.

Če zavezanci nočejo skleniti sporazuma po prvem odstavku tega člena, oziroma če ne izpolnjujejo s sporazumom sprejetih obveznosti ali jih ne izpolnjujejo v celoti in redno, ukrepa občinska skupnost tako kot je to določeno v 55. ali 56. členu tega pravilnika.

C. DODATEK ZA DROBNE OSEBNE IZDATKE (ŽEPNINA)

41. člen

Vsem odraslim občanom, ki prejema materialno pomoč v obliki delnega ali celotnega plačila oskrbnih stroškov v socialnem zavodu, pripada za njihove drobne osebne izdatke vsak mesec določen znesek (žepnina).

Občani, ki plačujejo del oskrbnih stroškov s lastnimi sredstvi (ki torej prejema materialno pomoč v obliki delnega plačila oskrbnih stroškov), si znesek iz prejšnjega odstavka zadržijo od svojih dohodkov, v skladu z določbo petega odstavka 38. člena tega pravilnika.

Občani, ki prejema materialno pomoč v obliki celotnega plačila oskrbnih stroškov, so upravičeni do zneska po prvem odstavku tega člena, poleg plačila celotnih oskrbnih stroškov. Znesek se nakazuje osebno upravičencem, če ni z odločbo pristojnega organa (svet) izrecno drugače določeno.

42. člen

Dodatek za drobne osebne potrebe (žepnina) pripada tudi občanom, ki so v oskrbi v drugi družini, razen v primerih iz 45. člena tega pravilnika ter občanom, ki so upravičeni do plačila ali doplačila k stroškom celotne oskrbe na svojem domu (47. člen).

Č. OSKRBA ODRASLIH
OBČANOV V DRUGI DRUŽINI

43. člen

Odrasli občani iz 2. ali iz 6. člena tega pravilnika, ki iz kakršnihkoli razlogov ne morejo živeti pri svojih in se ne morejo oskrbovati sami in pri katerih je oskrba v tuji družini ustrezna oblika družbenega varstva, imajo pravico do materialne pomoči v obliki celotnega ali delnega plačila stroškov oskrbe v drugi družini.

V nujnih primerih se lahko odobri materialna pomoč po prvem odstavku tudi v primerih iz 7. člena tega pravilnika.

Pri ugotavljanju višine pomoči za oskrbo v drugi družini se smiselno uporabljajo določbe tretjega, četrtega in petega odstavka 38. člena tega pravilnika.

44. člen

Oskrba odraslega občana v drugi družini se uredi s pogodbo, ki jo skleneta pristojni organ občinske skupnosti (svet) in oseba, ki sprejme občana v svojo oskrbo.

S pogodbo se določijo zlasti pravice in dolžnosti oskrbovalca, pravice oskrbovanca, obveznosti in pravice občinske skupnosti, zlasti obveznosti in višina plačila oziroma doplačila k stroškom oskrbe.

Višina oskrbnine v posameznem primeru je odvisna zlasti od obsega in zahtevnosti dogovorjene oskrbe, upoštevajoč zlasti zdravstveno stanje oskrbovanca in morebitne druge posebne okoliščine, ki vplivajo na povečan obseg dela v zvezi z oskrbo, na višje materialne stroške ipd.

45. člen

Če s pogodbo o oskrbi v drugi družini občanu iz 44. člena tega pravilnika ni zagotovljena celotna oskrba, ima občan zaradi zagotovitve polne oskrbe pravico prejemati tudi še pomoč v denarni obliki neposredno na svoje ime, v kolikor ni izrecno drugače odločeno (tretji odstavek 15. člena).

46. člen

Glede dogovarjanja o višini prispevka oseb, ki so dolžne prispevati za preživljanje občana oskrbovanca v drugi družini ter glede uveljavljanja zahtevkov za povračilo izdatkov, se smiselno uporabljajo določbe 1. in 3. odstavka 40. člena tega pravilnika.

D. PLACEVANJE POSTREŽBE
IN POMOČI OZIROMA
CELOTNE OSKRBE NA DOMU
UPRAVIČENCA

47. člen

Občani iz 2. člena in iz 6. člena tega pravilnika, ki imajo lastno stanovanje, so pa nujno po-

trebni pomoči in postrežbe druge osebe ali pa celotne oskrbe na svojem domu, so upravičeni do materialne pomoči v obliki delnega ali celotnega plačila stroškov pomoči in postrežbe oziroma celotne oskrbe na svojem domu, če izpolnjujejo s tem pravilnikom določene pogoje za dodelitev materialne pomoči in če jim to obliko družbenega varstva uredi občinska skupnost oziroma, če občinska skupnost to naknadno odobri.

48. člen

V primerih iz prejšnjega člena se smiselno uporabljajo določbe 44. člena ter določbe 40. in 45. člena, če gre za celotno oskrbo na domu upravičenca pa se smiselno uporabljajo tudi določbe 41. in 42. člena tega pravilnika.

E. PLACEVANJE REJNINE IN
ZAVODSKE OSKRBE ZA
MLADOLETNE OBČANE

49. člen

Za mladoletne občane, ki so z odločbo pristojnega organa (sveta) dani v oskrbo k rejnici oziroma rejniku ali v zavod, oziroma, ki jim je sodišče izreklo ukrep oddaje v vzgojni zavod, se plača rejnina ali oskrbnina v celoti ali delno iz sredstev občinske skupnosti socialnega skrbstva, če ni z zakonitimi predpisi izrecno določeno drugače.

Občinska skupnost ima pravico do celotnega ali delnega povračila rejnine od staršev oziroma iz dohodkov in premoženja otroka.

Starši, ki niso zmožni v celoti povrniti stroškov iz prvega odstavka tega člena, prispevajo k rejnini ali oskrbnini v zavodu v skladu s svojimi gmotnimi možnostmi. Druge osebe, ki so na kakšni drugi pravni podlagi dolžne prispevati k preživljanju, prispevajo v višini in na način, ki sta določena v aktu, ki jih zavezuje k prispevku za preživljanje.

Višina prispevka staršev k rejnini ali oskrbnim stroškom za otroke iz prvega odstavka tega člena, se določi s sporazumom, ki ga sklenejo starši in občinska skupnost v skladu s kriteriji za dogovarjanje o višini prispevka staršev k rejnini oz. k stroškom zavodske oskrbe za otroka, ki jih sprejme skupščina občinske skupnosti.

Zavezanci nakazujejo prispevke neposredno na račun občinske skupnosti.

Če starši nočejo skleniti sporazuma iz četrtega odstavka tega člena ali če ne izpolnjujejo s sporazumom sprejetih obveznosti, sme občinska skupnost v skladu s 133. členom Zakona o zakonski zvezi in družinskih razmerjih s tožbo zahtevati od njih povračilo izdatkov, ki jih je imela za osebe iz prvega odstavka tega člena.

50. člen

Višina rejnine se določi v skladu s samoupravnim sporazumom o skupnih osnovah in merilih za določanje višine rejnine in o plačevanju rejnine, ki ga sklenejo občinska skupnosti socialnega skrbstva na območju

SR Slovenije.

Višina rejnine v vsakem posameznem primeru se določi z rejniško pogodbo v skladu z zakonom (zakon o zakonski zvezi in družinskih razmerjih) in samoupravnim sporazumom iz prejšnjega odstavka, pri čemer se upošteva zlasti:

- starost rejenca,
- zahtevnost oskrbe ter varstva in vzgoje rejenca glede na zdravstveno stanje rejenca, obseg potrebne pomoči pri učenju itd., pri otrocih z motnjami v telesnem in duševnem razvoju pa tudi glede na vrsto, stopnjo in naravo motenosti rejenca,

- življenjski standard rejniške družine, v kateri rejnec živi in objektivne možnosti, ki jih nudi širše okolje rejničkovega doma za uspešnejše izobraževanje in vključevanje v družbene aktivnosti ter sploh za skladnejši in čim bolj vsestranski razvoj rejenca,

- stanovanjske razmere, v katerih živi rejnec pri rejnici oz. rejniku,

- časovni obseg oskrbe in varstva ter vzgoje rejenca v rejniški družini (vse dneve v letu brez prekinitve, po 5 oziroma 6 dni v tednu skozi vse leto, po 5 ali 6 dni v tednu in s prekinitvijo v času šolskih počitnic ipd.).

51. člen

Rejniko nakazuje občinska skupnost neposredno na naslov rejnice oz. rejnika in to v celotnem znesku, določenem z rejniško pogodbo, najpozneje do vsakega 5. v mesecu za tekoči mesec.

Oskrbnina za mladoletne osebe v zavodu se nakazuje zavodu v celotnem znesku iz sredstev občinske skupnosti na podlagi računov za vsak mesec posebej.

Starši oziroma drugi zavezanci plačujejo svoj mesečni prispevek k rejnini ali k stroškom oskrbe v zavodu za mladoletne neposredno na račun občinske skupnosti, v rokih, določenih s sporazumom iz 4. odstavka 49. člena tega pravilnika.

52. člen

Svet za socialno skrbstvo kot pristojni organ občinske skupnosti ugotovi, ali je dosežen sporazum glede prispevka staršev k rejnini oziroma k stroškom zavodske oskrbe za njihovega otroka in ali je višina prispevka v skladu s kriteriji iz 4. odstavka 49. člena tega pravilnika.

Če sporazum o prispevku staršev kot zavezancev ni dosežen ali če višina prispevka ni v skladu s kriteriji iz 4. odstavka 49. člena tega pravilnika ter v primeru, ko starši dogovorjenega prispevka ne plačujejo ali ga ne plačujejo v celoti in redno, Svet za socialno skrbstvo odloči ali naj OSSS ukrepa v skladu s 133. členom zakona o zakonski zvezi in družinskih razmerjih in ugotovi, kolikšen znesek povračila naj se s tožbo zahteva od staršev.

Določbe prejšnjega odstavka se smiselno uporabljajo tudi, ko so k preživljanju osebe iz prvega odstavka 49. člena zavezane druge osebe (ne starši).

Svet za socialno skrbstvo OSSS sme opustiti svoj predlog za vložitev tožbe zoper posamezne preživninske zavezance le tedaj, če ugotovi (v posebnem postopku), da preživninski zavezanec svoje obveznosti ni izpolnil zato, ker bi z izpolnjevanjem te obveznosti ogrozil preživljanje sebe in drugih oseb, ki jih je po zakonu dolžan preživljati.

IV. OBVEZNOSTI IN
ODGOVORNOSTI
PREJEMNIKOV DRUŽBENE
MATERIALNE POMOČI

53. člen

Občan, ki prejema družbeno materialno pomoč, je dolžan sporočiti občinski skupnosti ali pristojnemu Centru za socialno delo vsako spremembo okoliščin, ki so bile podlaga za dodelitev in za določitev oblike in višine družbene materialne pomoči.

54. člen

Če občan, ki je prejemnik družbene materialne pomoči, naknadno pridobi pravico do drugih dohodkov (npr. pokojnino, preživnino ipd.), ki mu pripadajo tudi za nazaj, je dolžan občinski skupnosti povrniti izplačane zneske pomoči od tistega dneva dalje, ko mu pripada pravica do dohodkov iz drugih virov oziroma, ko je pridobil premoženje in s tem možnost, da se preživlja družbene materialne pomoči.

O obveznosti občana po tem členu je treba z njim skleniti sporazum pred odločitvijo o pravicah do materialne pomoči.

55. člen

V vseh primerih dodelitve materialne pomoči, v katerih pride to v poštev, zahteva občinska skupnost povračilo izplačanih zneskov pomoči od oseb, ki so dolžne preživljati prejemnika materialne pomoči (133. člen ZZZDR).

56. člen

Ob smrti občana, ki je prejemal družbeno materialno pomoč in je bil lastnik nepremičnega ali premičnega premoženja, zahteva občinska skupnost povračilo izplačanih zneskov pomoči bodisi iz premoženja zapustnika (omejitev dedovanja), bodisi od dedičev, če se dediči obvežejo povrniti vrednost zapustniku dane pomoči (128. člena zakona o dedovanju).

Občinska skupnost se lahko do konca zapuščinske obravnave odpove pravic do povračila zapustniku izplačane pomoči, če so zapustnikovi dediči njegov zakonec ali njegovi otroci, vendar le v primeru, če so te osebe same gmotno ogrožene.

V. KONČNA DOLOČBA

57. člen

Ta pravilnik začne veljati osmi dan po objavi v občinskem glasilu »Utrip«.

Predsednik
skupščine občinske
skupnosti socialnega skrbstva

Branko Hus, dipl. vet., l.r.